

Dystebenna stephensii Stt.
og *Coleophora sylvaticella* Wood
(Lepidoptera, Momphidae og Coleophoridae) nye for Danmark

af E. PYNDT OG KAJ PEDERSEN

(With a summary: *Dystebenna stephensii* Stt. and *Coleophora sylvaticella* Wood. new to Denmark)

Dystebenna stephensii Stt. (Momphidae).

Den 6. august 1974 samlede den ene af forfatterne (E. Pyndt) i Maltrupskoven nord for Saksøbing på Lolland. Under afkætsning af vegetationen under nogle gamle egetræer fik jeg en for mig ukendt småsommerfugl i

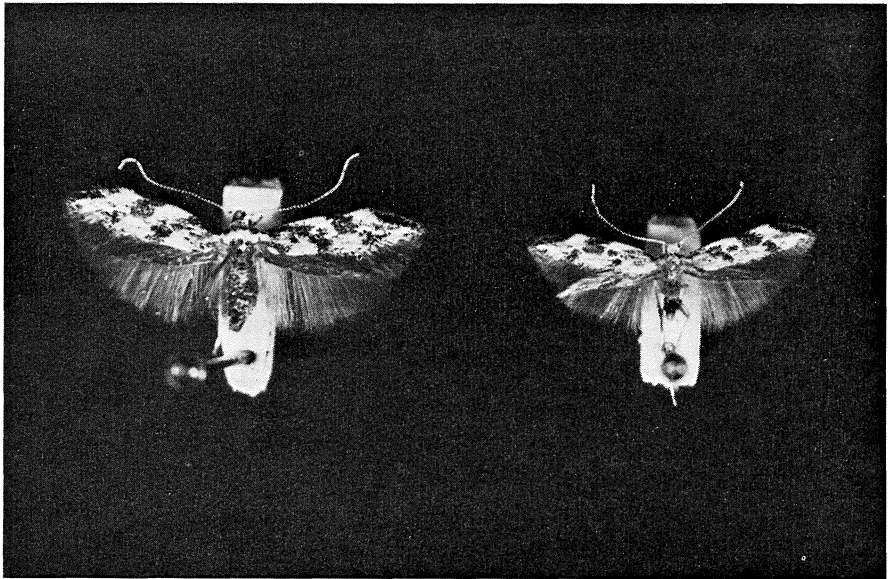


Fig. 1. *Dystebenna stephensii* Stt. ♀ (til venstre), ♂ (til højre). [Dania, Lolland], Maltrup Skov, 12.8.1974, Kaj Pedersen (Ole Koch Jensen fot.).

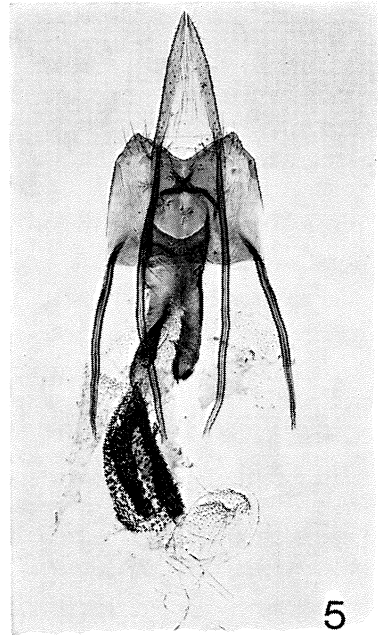
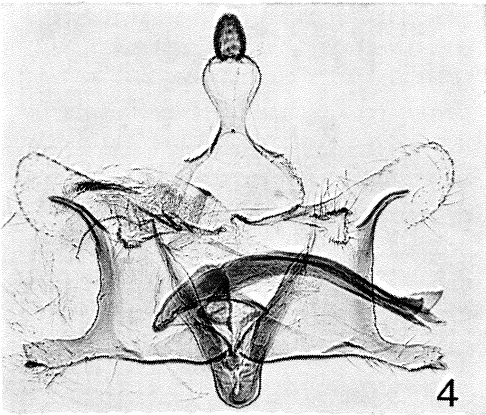
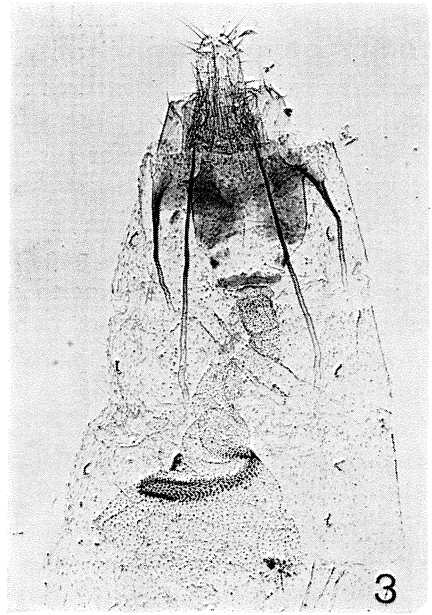
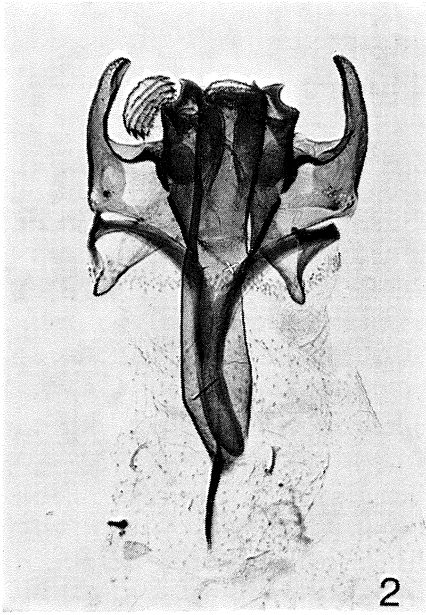
nettet, et smukt lille dyr med hvidlige forvinger og antydning af sorte bånd samt med ejendommelige, lange følehorn. Da jeg fik eksemplaret i et glas og fik undersøgt det med en lupe, kunne jeg se flere opstående skælhobe på forvingerne, således som det kendes hos arter af slægterne *Acalla* og *Mompha*. Jeg var derfor klar over, at dyret måtte tilhøre familien Momphidae. Det lykkedes desværre ikke, trods ihærdig eftersøgning, at få flere eksemplarer den aften. Kort tid efter så Kaj Pedersen det omtalte dyr hos mig og var enig med mig i min foreløbige bestemmelse. Han mente desuden, at eksemplaret kunne tilhøre den fra Sverige kendte *Dystebenna stephensii* Stt. Spuler (1908–10) anfører arten under navnet *Tebenna stephensii* Stt., og beskrivelsen passede fint på mit eksemplar. Samme dags aften tog vi til lokaliteten og fik hver et eksemplar. Næste dag tog Kaj Pedersen derud lige efter middag og samlede ca. 15 eksemplarer, dels ved afbankning af egetræernes løv, dels ved eftersøgning på stammer og nedfaldne, gamle grene. Dette tyder på, at arten skal tages i dagtimerne og helst i solskin. Forfatterens bestemmelse er senere blevet bekræftet af arkitekt Jens Lundquist, Hillerød, på grundlag af genitalundersøgelse.

På fig. 1 er afbildet to af Kaj Pedersens eksemplarer (hun og han). Fotografiet beskriver arten bedre end mange ord. Nævnes kan det dog, at forvingernes hvide grundfarve er iblandet rustbrunt, og at følehornene er meget lange og tynde samt hvide i spidsen. Bagvingerne er grålige, 9–11 mm. De hunlige og hanlige genitalier er afbildet på henholdsvis fig. 2 og 3. Larven lever antagelig på vækster på gamle egestammer og nedfaldne, gamle grene.

Coleophora sylvaticella Wood. (Coleophoridae).

Den 8. juni 1974 samlede forfatterne inden solnedgang i et skovområde under godset Krenkerup ved Saksøbing. Langs en skovvej tog vi nogle eksemplarer af en art af slægten *Coleophora*, der habituelt mindede meget om de større arter af slægten, hvis larver lever på *Juncus*-arter. Vore eksemplarer syntes dog anderledes, større og mere glinsende. Imidlertid voksede der ikke *Juncus* på stedet, men ved nærmere eftersøgning fandt vi i nærheden en bevoksning af en meget smuk art fryttele, med hvidlige blomster på høje stilke. Planten blev senere bestemt til at være bleg fryttele (*Luzula luzuloides* D. & W.). Det var sandsynligt, at sommerfuglen havde denne plante som værtsplante, især da vi efterhånden så både plante og den pågældende *Coleophora*-art flere steder i området. Efter hjemkomsten prøvede vi forgæves at bestemme arten efter Spuler (1913). Ved hjælp af Kaj Pedersens eksemplar af Meyrick (1928) lykkedes det dog at finde

Dystebenna stephensii og *Coleophora sylvaticella*



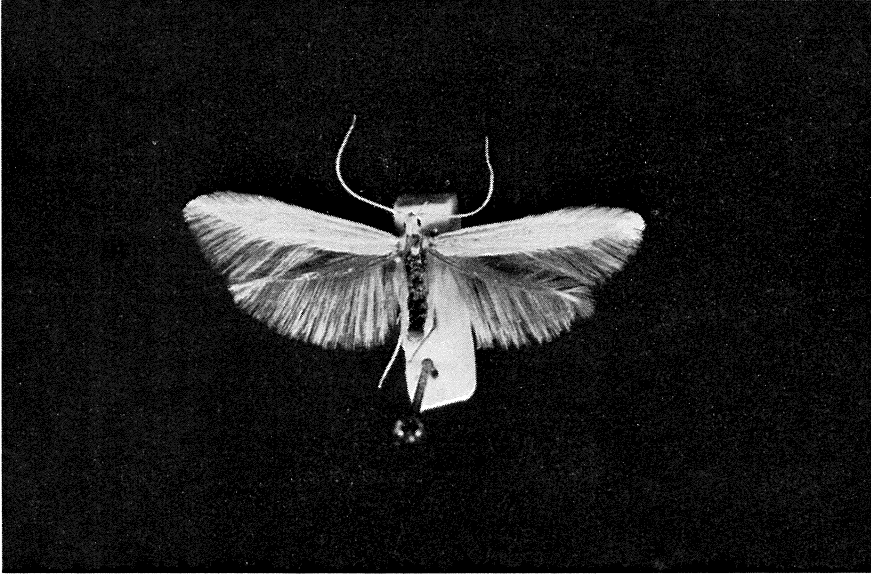


Fig 6. *Coleophora sylvaticella* Wood. ♂. [Dania, Lolland], Krenkerup, 8.6.1974, Kaj Pedersen (Ole Koch Jensen fot.).

frem til ovenstående art, *Coleophora sylvaticella* Wood. Meyrick angiver, at denne art lever på stor frytle (*Luzula silvatica* Huds.) og kun var kendt fra Hereford i England. I den følgende tid besøgte forfatterne hver for sig lokaliteten, men for os begge druknede fangsten i regn. Da vejret blev bedre, fløj den pågældende *Coleophora*-art ikke mere. For at kontrollere, om vor formodning om foderplanten var rigtig, besøgte vi senere (3. november) lokaliten. Ved at undersøge blomsterhovederne af den formodede foderplante fandt vi snart en del strågule sække, der lignede larvesækkene hos de arter af *Coleophora*, der lever på *Juncus*. Da disse erfaringsmæssigt er vanskelige at overvintre, tog vi kun nogle få med hjem til nærmere studium, og besluttede iøvrigt at eftersøge arten igen næste forår. Bestem-

Fig. 2-3. *Dystebenna stephensii* Stt. Fig. 2. ♂-genitalier: [Dania, Lolland], Maltrup Skov, 11.8.1974, Kaj Pedersen. Præp. J. L. 1208. Fig. 3. ♀-genitalier: [Dania, Lolland], Maltrup Skov, 11.8.1974, Kaj Pedersen. Præp. J. L. 1207.

Fig 4-5. *Coleophora sylvaticella* Wood. Fig. 4. ♂-genitalier: [Dania, Lolland], Krenkerup 8.6.1975, Kaj Pedersen. Præp. B. W. R. 4894. Fig. 5. ♀-genitalier: [Dania, Lolland], Krenkerup, 8.6.1974, E. Pyndt. Præp. J. L. 1205. (B. W. Rasmussen fot.).

Dystebenna stephensii og *Coleophora sylvaticella*

melsen af *Coleophora sylvaticella* er blevet bekræftet af Jens Lundquist og Bent W. Rasmussen, Zoologisk Museum, bl. a. på grundlag af genitalundersøgelse.

Fig. 6 giver et klart billede af artens habitus. Følehornene er hvide, hovedet gråliggult, forvingerne grågule, mod spidsen mere okkergule; costa er lysere og på forvingerne er der mere eller mindre tydelige spor af lyse, silkeglinsende linier. Bagvinger grålige. 11-13 mm. De hunlige og hanlige genitalier er afbildet på fig. 4-5. Larven lever i en rørsæk på *Luzula silvatica* og *luzuloides*, juli til april. Meyrick (*l. c.*) anfører arten som to-årig. *C. sylvaticella* er kendt fra England og Tyskland, men er ikke fundet i det øvrige Skandinavien.

For fremstilling af genitalpræparaterne og fotograferingen deraf, beder vi arkitekt Jens Lundquist, Hillerød og Bent W. Rasmussen, Zoologisk Museum, København, modtage vor bedste tak. Fotografierne af imagines er fremstillet af fotograf Kock Jensen, Saks-købing.

SUMMARY:

Dystebenna stephensii Stt. and *Coleophora sylvaticella* Wood. (Lepidoptera, Momphidae and Coleophoridae) new to Denmark.

Dystebenna stephensii Stt. and *Coleophora sylvaticella* Wood. are recorded from Denmark for the first time, since both species were found by the authors near Saks-købing, on the island Lolland. *D. stephensii* was collected at the beginning of August, mainly during the daytime and in sunlight, from old oak trees. *C. sylvaticella* was collected at the beginning of June in a locality with stands of the plant *Luzula luzuloides*, which presumably is the foodplant of the species (larval sacs were found on this plant in November). The Danish specimens as well as female and male genitalia of both species are figured.

LITTERATUR

Meyrick, E., 1928: A revised Handbook of British Lepidoptera. London.
Spuler, A., 1913: Die sogenannten Kleinschmetterlinge Europas. Stuttgart.

Forfatternes adresser/Authors' addresses:

E. P.: Parkvej 9
4990 Saks-købing, Danmark.

K. P.: Nykøbingvej
4990 Saks-købing, Danmark.