

Masonaphis lambersi MacGill.
og andre for Danmark nye bladlus
(Homoptera, Aphidoidea)

af OLE E. HEIE

(With a summary: *Masonaphis lambersi* MacGill. and
other aphids new to Denmark).

Siden offentliggørelsen af »Tilføjelser til listen over danske bladlus« i Entomologiske Meddelelser (Heie, 1973) er der yderligere fundet 14 arter, som er nye for den danske fauna. Det samlede antal arter konstateret i Danmark er dermed bragt op på 389.

Særlig interessant er fundet af *Masonaphis lambersi* MacGill. Det er en rhododendronbladlus, som er beskrevet fra Nordamerika så sent som i 1960, og som i begyndelsen af 1970'erne viste sig i Nordvesteuropa i så stort antal, at det næsten havde karakter af en masseinvasion. Fra Danmark foreligger dog indtil nu kun ét sikkert fund.

Arterne anføres nedenfor i alfabetisk rækkefølge med angivelse af geografisk udbredelse, danske fund og biologiske forhold af interesse, først og fremmest værtplante-tilhørsforhold. Numrene bag artsnavnene angiver, hvor de hører hjemme i den liste over danske bladlus, »A list of Danish aphids«, som bragtes i Entomologiske Meddelelser (Heie, 1960-70).

Der skal rettes en tak til Helene Tambs-Lyche, Virum, og Jørgen Reitzel, Lyngby, for tilladelse til at medtage deres fund af nye arter.

Arter nye for Danmark

Aphis newtoni Theobald, 1927 (168a).

Geografisk udbredelse: Europa, bl. a. England, Holland og det sydlige Sverige.

Danske fund: Jyll.: Haver i Viborg (24.VII.1974) og Skive (VII-XI 1975) på Iris.

Dyrene er meget mørke, brune til sorte, og danner kolonier på bladene tæt over jordskorpen. I løbet af sommeren dækkes kolonierne af jordpartikler af myrer (*Lasius niger*), som således lukker deres »malkekøer« inde i en slags »stalde«. Om efteråret ser man de ovipare hunner vandre ud af »staldene«.

Masonaphis lambersi MacGill.

Aphis plantaginis Goetze, 1778 (170a).

Geografisk udbredelse: Europa, USSR og Lilleasien.

Dansk fund: Sjæll.: Virum (3.IX.1972) på glat vejbred (*Plantago major*) (Helene Tambs-Lyche leg. et det.).

Arten lever holocyklisk uden værtskifte på over- og underjordiske dele af vejbred.

Coloradoa campestrella Ossiannilsson, 1959 (102a).

Geografisk udbredelse: Sydeuropa, Tyskland, Polen, Mellem- og Sydsverige, samt Danmark.

Dansk fund: Jyll.: Plantage i Blokhus (2.IX.1973) på markbynke (*Artemisia campestris*).

De små, gulgrønne bladlus fandtes ved rystning af blomstrende planter. Arten kendes kun fra markbynke.

Eulachnus agilis (Kaltenbach, 1843) (212a, foran 213).

Geografisk udbredelse: Europa og Nordasien, bl. a. kendt fra Sverige.

Dansk fund: Sjæll.: Virum (14.VI.1971) på fyr (*Pinus* sp.) (Helene Tambs-Lyche leg. et det.).

Værtplanterne for denne slanke, lysegrønne bladlus er forskellige arter af fyr, bl. a. skov- og bjergfyr. Dyrene lever på nålene. De er meget livlige i deres bevægelser og forekommer oftest enkeltvis eller i smågrupper, ikke i store kolonier.

Hyperomyzus (Neonasonovia) hieracii (Börner, 1939) (62a).

Geografisk udbredelse: Tyskland, Schweiz, Østrig, England og Danmark.

Dansk fund: Fyn: Knagelbjerg Skov ved Fåborg (29.VI.1973) på skovhøgeurt (*Hieracium silvaticum*) (fig. 1).

Ligesom *Nasonovia nigra* er denne bladlus glinsende sort på ryggen og sidder enten på blade nær jorden eller som ved det danske fund på kurve og øvre stængelafsnit. I modsætning til *N. nigra* har den opsvulmede ryggrø og kan gå på flere arter af *Hieracium*. Den synes at være sjælden, og dens biologi er iøvrigt ukendt.

Macrosiphoniella abrotani (Walker, 1852) (foran 1).

Geografisk udbredelse: England, Sverige, Tyskland, Polen og Danmark.

Dansk fund: Jyll.: Engesvang (12.IX.1973) på lugtløs kamille (*Matricaria inodora*).

Det er en lysegrøn bladlus med røde øjne og hvidlige tværstriber af vokspudder. Rygrørene er ret korte og lyse og af længde med cauda (halen). Den lever på lugtløs kamille og visse arter af bynke (*Artemisia* spp., især *A. abrotanum*), hvor den foretrækker de unge skud, hvis farve den falder godt sammen med. Den er holocyklisk og har ikke værtskifte.

Macrosiphoniella tapuskae (Hottes og Frison, 1931) (8a).

Geografisk udbredelse: Europa, Vestasien, Nordafrika og Nordamerika. Kendes bl. a. fra Norge, Finland og Sverige.

Dansk fund: Jyll.: Hanbjerg nær Struer (6.VII.1974) på skive-kamille (*Matricaria matricarioides*).

Det er også en grøn bladlus med røde øjne, men rygrørene er længere end hos den foregående, slanke og trompetformede. Den lever holocyklisk og uden værtskifte på en lang række kurvplanter (Compositae), bl. a. kamille (*Matricaria*) og røllike (*Achillea millefolium*).

Macrosiphoniella trimaculata Hille Ris Lambers, 1938 (8b).

Geografisk udbredelse: Holland, Tyskland, Polen, Østrig, Ungarn, Frankrig, England, Sverige og Danmark, samt Canada.

Dansk fund: Jyll.: Skive (4.IX.1974) på dyrket form af hvid okseøj.

Det er en rødlig, vokspudret bladlus med røde øjne og brun rygplet og brune pletter foran de sorte rygrør. Den lever på undersider af nedre blade af *Chrysanthemum* (*C. maximum* og *C. leucanthemum*, okseøj) og fremkalder gule pletter eller gule spidser på bladene. De gule partier dør senere og bliver brune (nekrotiske). Den er ligesom de øvrige *Macrosiphoniella*-arter holocyklisk og ikke-værtskiftende. Den er svær at finde, fordi den som regel lader sig falde til jorden ved den mindste forstyrrelse.

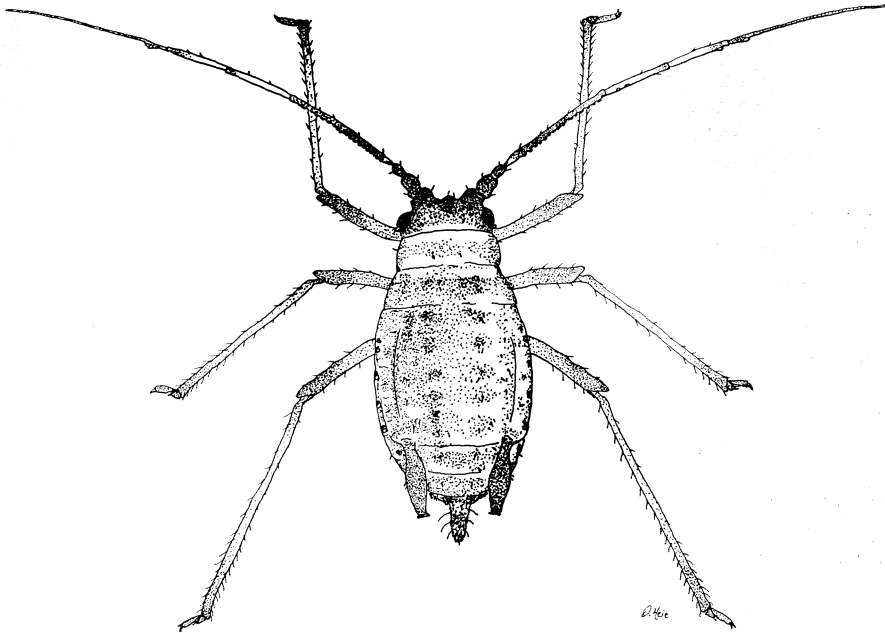


Fig. 1. *Hyperomyzus (Neonasonovia) hieracii* (Börner), uvinget jomfruhun; kropplængde 1.9 mm. (Apterous viviparous female; body length 1.9 mm; found on the island of Funen).

Masonaphis lambersi MacGill.

Masonaphis lambersi MacGillivray, 1960 (23b).

Geografisk udbredelse: Det vestlige Nordamerika (Washington, Oregon og Californien) og Nordvesteuropa (Holland, England og Danmark).

Dansk fund: Jyll.: Skive (1.IX.1974) på *Rhododendron*. Det er en ret stor bladlus med lange, let opsvulmede rygrør med nettegning nær spidsen. Den kan i følge Hille Ris Lambers (1973) optræde i tre farvevarieteter, en grøn, en lyserød og en gul, som kan forekomme inden for én og samme koloni. Den lever på unge blade af forskellige rhododendron-arter. Den blev fundet første gang i Washington State i USA i 1948 og beskrevet som ny art i 1960. I sommeren 1971 fandt Hille Ris Lambers den i store mængder i Holland. På stedegrønne rhododendronbuske (især hybrider af *R. ponticum*, *R. catawbiense* og *R. hirsutum*) fandtes først røde, senere også grønne vingede tilflyvere på de unge, klæbrige blade, som fremkommer, når blomstringen er overstået. De kolonier, som var efterkommere efter tilflyverne, forsvandt efter få ugers forløb. Hen i september var der ikke flere at finde nogen steder. Hille Ris Lambers kunne fastslå, at bladlusen var helt afhængig af tilstedeværelsen af unge blade.

Da der var tale om skadelig førstegangsoptræden på en gruppe planter, slægten *Rhododendron*, hvorpå bladluseftersøgning regelmæssigt havde fundet sted gennem en lang årrække, og da arten indtil 1971 kun havde været kendt fra de amerikanske stillehavsstater, konkluderede Hille Ris Lambers (1973), at bladlusen var blevet indslæbt til Holland fornyligt. Da der var tale om enorme mængder af tilflyvere (10–30 pr. busk pr. dag i juni), måtte arten have stor spredningsevne, hvorfor han antog det for sandsynligt, at den måtte være indslæbt fornyligt til Europa i det hele taget, og at den også måtte findes i andre nordvesteuropæiske lande. På hans opfordring ledte Stroyan og Eastop efter den i England i juli 1971 og fandt den i haver og planteskoler flere steder (Stroyan 1971, 1972). Hille Ris Lambers konstaterede i Holland angreb igen i 1972.

Jeg fik lejlighed til at erfare om disse forhold og selv se bladlusen under et besøg hos Hille Ris Lambers i september 1971. Eftersøgningen efter bladlus på *Rhododendron* har kun været foretaget i begrænset omfang i Danmark, hvorfor det ikke er usandsynligt, at *M. lambersi* også er kommet her til landet i begyndelsen af 1970'erne. Når der var lejlighed dertil, søgte jeg på unge blade af *Rhododendron* i de følgende år og fandt den som angivet ovenfor én gang (1.IX.1974) på en enkelt busk.

Der blev fundet adskillige nymfer med vingeanlæg og et par vingede jomfruhunner fordelt på to blade. Desuden sås et par døde nymfer. På grund af nymfernes tilstedeværelse måtte jeg slutte, at der var tale om tidligere kolonisering, og bladlus-ligene tydede på, at kolonien nu var ved at dø ud. Af de angivne farvevarieteter fandtes de to, nemlig den grønne (en enkelt nymfe, som udvikledes til vinget voksen kort tid efter) og den gule.

Der er aldrig fundet æglæggende, befrugtningsskrævende hunner (oviparae) af denne art, og kun en eneste gang er der set en han (i laboratoriekultur i England; den er vinget). Hvor kolonier i udlandet har været under observation igennem længere tid, har slutresultatet altid været, at dyrene forsvandt, dels ved at de vingede jomfruhunner fløj bort, dels ved at de tilbageblevne uvingede og unger døde uden at efterlade sig afkom. Hvis forplantningen foregår ved jomfrufødsel året rundt, er det vanskeligt at forstå, hvordan arten kan overvinde i Nordvesteuropa. Der foreligger overhovedet intet fund fra vinterhalvåret. Det er med den gentagne sommeroptræden år efter år over et stort geografisk område siden 1971 også vanskeligt at bortforklare, at den nu har vundet fodfæste i Europa, og at forestille sig, at den bliver indslæbt fra Amerika hvert år påny.

Rhopalosiphum rufiabdominalis (Sasaki, 1899) (191a).

Geografisk udbredelse: De varme dele af den gamle og den ny verden; på vore breddegrader kun kendt fra væksthuse; den er ikke angivet for de nordiske lande af Ossiannilsson (1969).

Dansk fund: Fyn: Ejby (28.VIII.1973) indendørs på *Dieffenbachia* (J. Reitzel leg. et det.).

Det er en ret lille (1.2–2.8 mm), olivengrøn til sort, ret langhåret bladlus med rødlige pletter ved rygrørsbasis og korte, ru, næsten cylindriske rygrør, der er pølseagtigt indsnørede under den veludviklede krave. Arten kan træffes på forskellige enkimbladede, men er mest knyttet til græsser og er på engelsk blevet kaldt »The Rice Root Aphid« (risrodbladlus). De i Danmark fundne vingede individer har længere krop- og antennehår, kortere antenner og færre rhinarier (lugteorganer) på antennerne end normalt hos vingede *R. rufiabdominalis* og ligner dermed mere den uvingede morph, end det sædvanligvis er tilfældet.

Therioaphis riehmi (Börner, 1949) (284a).

Geografisk udbredelse: Europa, Asien og Nordamerika; kendes bl. a. fra Sverige.

Dansk fund: Sjælland: Emdrup i København (25.VIII.1973) på hvid stenklover (*Melilotus albus*).

Det er en sart, gullig, sortpletlet bladlus, hvis jomfruhunner alle er vingede. Den lever på bladene af forskellige arter af stenklover (*Melilotus*) og er holocyklisk og ikke-vært-skiftende. Forhofterne er stærkt forstørrede og indeholder kraftige muskler til pludselig udretning af forbenene. Når dyrene forstyrres under sugningen, kan de ved hjælp af disse trække stikbørsterne (snabelens stiletter) ud af plantevævet og undslippe ved at springe.

Uroleucon tanacetii (Linné, 1758) (17a).

Geografisk udbredelse: Europa, bl. a. Norge og Sverige, samt Centralasien.

Dansk fund: Fyn: Ryslinge (27.VI.1973) på dyrket form af regnfang (*Tanacetum* sp.).

Det er en mørkerød bladlus, som lever på undersiden af nedre blade af regnfang (*Tanacetum vulgare*, *T.* sp.).

Uroleucon (Uromelan) rapunculoides (Börner, 1939) (21a).

Geografisk udbredelse: Kendes fra Tyrkiet, Holland, Sverige, Tyskland, Polen og Danmark.

Dansk fund: Sjælland: Virum (15.VII.1969) på ensidig klokke (*Campanula rapunculoides*) (Helene Tambs-Lyche leg., Heie det.). Det er en mørkebrun bladlus, hvis eneste vært er ensidig klokke.

Uroleucon (Uromelan) similis (Hille Ris Lambers, 1935) (21b).

Geografisk udbredelse: England, Norge, Sverige, Finland, Holland, Tyskland, Polen, Frankrig, Schweiz, Østrig og Danmark.

Dansk fund: Jylland: Mellem Virksund og Ørslevkloster Sø (3.VII.1973) på bitter bakkestjerne (*Erigeron acre*).

Masonaphis lambersi MacGill.

Denne rødbrune bladlus fandtes i småkolonier på øvre stængelafsnit af flere eksemplarer af værtplanten på en brakmark, der var ved at springe i lyng. Den har kun denne ene værtplante.

SUMMARY:

Masonaphis lambersi MacGill. and other aphids new to Denmark (Homoptera, Aphidoidea).

With additional records of 14 aphid species new to Denmark the number of species known from this country is now 389.

Of special interest is *Masonaphis lambersi* MacGill., which was described from western North America as late as in 1960, but from 1971 suddenly recorded as a common pest to *Rhododendron* in western Europa (Netherlands, England). A few nymphs with wing pads and alate viviparous females, partly of the yellow variety and partly of the green one, were found on young leaves of *Rhododendron* sp. at one locality in Jutland in September, 1974.

Among the other records those of *Hyperomyzus (Neonasonovia) hieracii* (Börner), which is a very rare species, and *Rhopalosiphum rufiabdominalis* (Sasaka), which is unusual in northern Europe, are interesting.

LITTERATUR

- Heie, O. E., 1960–70: A list of Danish aphids. Parts 1–9. *Ent. Meddr*, 29 (1960): 193–211; 31 (1961–62): 77–96, 205–224; 32 (1964): 341–357; 35 (1967): 125–141; 37 (1969): 70–94, 373–385; 38 (1970): 137–164, 197–214.
- 1972: Nogle for Danmark nye bladlusarter (Homoptera: Aphidoidea). *Flora og Fauna*, 78: 93–96.
- 1973: Tilføjelser til listen over danske bladlus (Homoptera, Aphidoidea). *Ent. Meddr*, 41: 177–187.
- Hille Ris Lambers, D., 1973: *Masonaphis lambersi* MacGillivray, 1960 (Homoptera, Aphididae), a new pest of *Rhododendron* in Europe. *Neth. J. Pl. Path.* 79: 159–161.
- MacGillivray, M. E., 1960: Further notes of the genus *Masonaphis* Hille Ris Lambers, 1939 (Homoptera, Aphididae). *Can. Ent.* 92: 915–921.
- Ossiannilsson, F., 1959: Contributions to the knowledge of Swedish aphids. I. Descriptions of some apparently undescribed forms. *Kungl. Lantbrukshögskolans Annaler* 25: 1–46 (*Coloradoa campestris*: 28–30).
- 1969: Catalogus Insectorum Sueciae. Homoptera: Aphidoidea. *Opusc. Ent.* 34: 35–72.
- Stroyan, H. L. G., 1971: *Masonaphis lambersi* MacGill., an introduced aphid pest of hybrid *Rhododendrons*. *Pl. Path.* 20: 196.
- 1972: Additions and amendments to the check list of British aphids (Homoptera: Aphidoidea). *Trans. R. ent. Soc. Lond.* 124: 37–79.

Forfatterens adresse/Author's address:
Skive Seminarium,
DK – 7800 Skive, Danmark.