

Pibeoldenborren, *Polyphylla fullo* L.
(Coleoptera, Scarabaeidae) fundet i Danmark

af OLE MARTIN

(With a summary: The first record of *Polyphylla fullo* L. in Denmark).

En han af den store bille, *Polyphylla fullo* L. (pibeoldenborren), blev den 20/7 1976 fundet på Hg-lys kl. ca. 22,30 af sammefuglesamleren P. O. Johannesen ved Bodilsker på Bornholm og velvilligt overdraget Zoologisk Museums samling. Den pågældende aften var eminent til lysfangst: ca. 20°, let sydlig vind, stor luftfugtighed og overskyet. Den øvrige fangst var foruden enkelte langtrækkende sommerfuglearter præget af mange strengt lokalitetsbundne arter fra Dueodde-området, til trods for at lampen var placeret ca. 10 km herfra (Johannesen in litt.).

Slægten *Polyphylla*, som også er ny for Danmark, er meget nærstående til *Melolontha* og adskilles lettest fra denne, ved at pygidium er trekantet og uden forlænget spids bagtil, således at det fra oversiden er næsten helt dækket af vingedækkerne. Disse er sorte eller mørkebrune og på friske eksemplarer af *P. fullo* straks kendelige på de mange hvide hårpletter; desuden mangler de ribber. Hannens vifteformede følehorn er meget større, og endelig er kropslængden betydeligere, 24–37 mm (fig. 1).

Pibeoldenborren er udbredt i store dele af det mellem- og sydeuropæiske lavland og mangler i England og Skandinavien. Dog anførte Linné arten som svensk, men ud over denne ca. 200 år gamle oplysning, kendes kun 2 fund fra Sverige i nyere tid: Skåne, Hallandsåsen, 1 ♂ fanget flyvende ved 20-21-tiden 24/7 1938 og Vestergötland, Boråstrakten, 1 ♂ fra 1920'erne (Kemner, 1940). Begge disse eksemplarer anses for tilfældige, evt. importerede med varer (Palm, 1955: 120; Landin, 1957: 16). Artens naturlige nordgrænse er således Pommern og Preussen, hvor den især findes i klitområderne ved Østersøen. Den foretrækker åbne, sandede steder og findes derfor også langs de større floders bredder, f. eks. ved Oder, Elben og Rhinen (Horion, 1958: 218).

Larverne lever i stærkt soleksponeret sandbund og ernærer sig her af rødder af især hjælme (*Ammophila*) og marehalm (*Elymus*), men også andre strandgræsarter og endog unge træers rødder angribes, f.eks. pil (*Salix*). Udviklingen er 3-4 årig, og fuldvoksne larver bliver op til 8 cm

Pibeoldenborren i Danmark

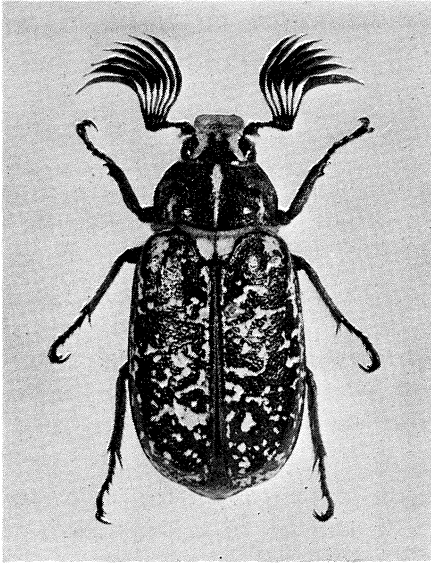


Fig. 1. *Polyphylla fullo* L. ♂ (Dania, Bornholm) Bodilsker 20/7 1976, P. O. Johannesen leg. (G. Brovad fot.). (Naturlig størrelse 34 mm.).

lange. Ved masseforekomster betragtes arten som et alvorligt skadedyr på klitvegetationen. I Østpreussen forsøgte i forrige århundrede systematiske indsamlinger af imagines i lighed med vore hjemlige bekæmpelsesforanstaltninger mod *Melolontha*-arterne. I Holland forvoldte den i 1952–53 skader på klitterne i en sådan grad, at angrebet først blev tilskrevet gnavevere. Det lykkedes nemlig ikke at finde larverne om vinteren, da de havde boret sig meget dybt i jorden, de blev derfor først opdaget som fuldvoksne den følgende sommer, og da var en direkte bekæmpelse for sen. (Horion, 1958: 219).

Som *Melolontha*-arterne har også denne art flyveår, hvor imagines optræder i usædvanligt store mængder, og sværmeningen foregår ligeledes efter mørkets frembrud. Flyveperioden strækker sig i Tyskland fra slutningen af juni til begyndelsen af august. Omkring kl. 21, med påfaldende præcision, kan billerne ses lette fra jorden og opsøge træer, især fyr, hvis nåle de fortærer. Parringen foregår også her, og henimod kl. 22 vender de befrugtede hunner tilbage for at lægge æg i jorden. Om dagen lever billerne en meget skjult tilværelse, men kan med lethed nedbankes fra træerne. Allerede ved bankningen på stammerne røber de deres tilstedeværelse ved at frembringe højlydte pibelyde (heraf artsnavnet). Flyvevingerne er forsynet med en rivelliste, som ved gnidning mod den skarpe kant på bagkroppens næstsidste led frembringer en kraftig lyd. Stridula-

tionsapparatet er så effektivt, at en tysk samler sammenlignede lyden med »quicke wie die kleinen Kinder«. Dette forhindrer dog ikke de sværmende biller i at være et eftertragtet bytte for flagermus. (Horion, 1958: 218).

Selvom det fundne eksemplar, i lighed med de svenske, utvivlsomt må betegnes som en tilfældig gæst, er det mange år siden, at der i Danmark er fundet en så stor og interessant art. Det kan dog ikke udelades, at de sidste års varme og tørre somre kan have haft en gunstig indflydelse på artens eventuelle etableringsmuligheder her i landet. Det er derfor forfatterens håb, at denne artikel kunne få ikke mindst vore lepidopterologer til at se efter dyret på deres lamper – ikke mindst på Bornholm.

SUMMARY:

The first Record of *Polyphylla fullo* L. (Coleoptera, Scarabaeidae) in Denmark.

A specimen of *Polyphylla fullo* L. was found in Denmark (Bornholm) in 1976 flying on Hg-light. As there is no evidence of its existence in Denmark and Sweden the finding is considered as an occasional guest, which could possibly establish itself in Denmark, as the species is common in Pomerania and Prussia in the dune-areas at the Baltic coast.

LITTERATUR

- Horion, A., 1958: Faunistik der Mitteleuropäische Käfer. Bd. VI. Lamellicornia. Verlag Aug. Feyel, Überlingen-Bodensee. 343 pp.
 Kemner, N. A., 1940: En Linneansk insekt återfunnen i Sverige. *Opusc. Entom.* 5: 33-34.
 Landin, B.-O., 1957: *Svensk Insektfauna*, 9. Coleoptera, Lamellicornia. Stockholm. 155 pp.
 Palm, T., 1955: Coleoptera med isolerad nordeuropeisk förekomst i Sverige. *Opusc. Entom.* 20: 105-131.

Forfatterens adresse/Author's address:
 Zoologisk Museum, Universitetsparken 15,
 DK-2100 København Ø, Danmark.

MINDRE MEDDELELSE

Om Societas Europaea Lepidopterologica

På trods af at Europa altid har været, og vel også stadig er, den verdensdel, hvor interessen for sommerfuglene er størst, har arbejdet med disse altid helt overvejende været udført inden for de nationale rammer. I 1947 stiftede man i Nordamerika »The Lepidopterists' Society«, der ganske vist tæller medlemmer fra næsten alle lande, men hvis