

# Tre arter af Microlepidoptera nye for Danmark

af OLE KARSHOLT OG KAJ PEDERSEN

(With a summary: Three species of Microlepidoptera new to Denmark).

På Midtjylland er det lykkedes Kaj Pedersen og nylig afdøde Erik Pyndt at finde en del arter, der er nye for den danske fauna (se bl. a. Pyndt og Pedersen, 1975). Senest har området i 1975 givet to nye arter for faunaen, begge med overvejende sydlig udbredelse. Disse vil her blive omtalt sammen med en også i Nordeuropa udbredt art, der dukkede op i Nordsjælland.

## *Argyresthia sorbiella* (Treitschke, 1833)

W. van Deurs (1965) omtaler en larve af denne art fundet 3/6 1964 ved Blands på Lolland og klækket 16/6 samme år (Kaj Pedersen leg.). Den pågældende larve levede på røn (*Sorbus aucuparia*) og gav et udvisket eksemplar. Hos Krogerus et al. (1971) blev arten af Wolff opført med et »?«, og i dag må det lollandske eksemplar henføres til en afvigende form af *A. curvella* (Linnaeus, 1761).

Den 26/6 1975 dukkede den rigtige *sorbiella* imidlertid op, idet Kaj Pedersen fangede 6 stk. i Store Dyrehave ved Hillerød. Eksemplarerne ud-

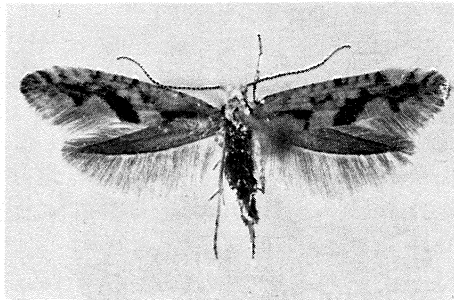


Fig. 1. *Argyresthia sorbiella* Tr. ♀: [Dania, NEZ], Hillerød, St[ore] Dyrehave, 26.6. [19]75, Kaj Pedersen leg.

*Tre arter af Microlepidoptera*

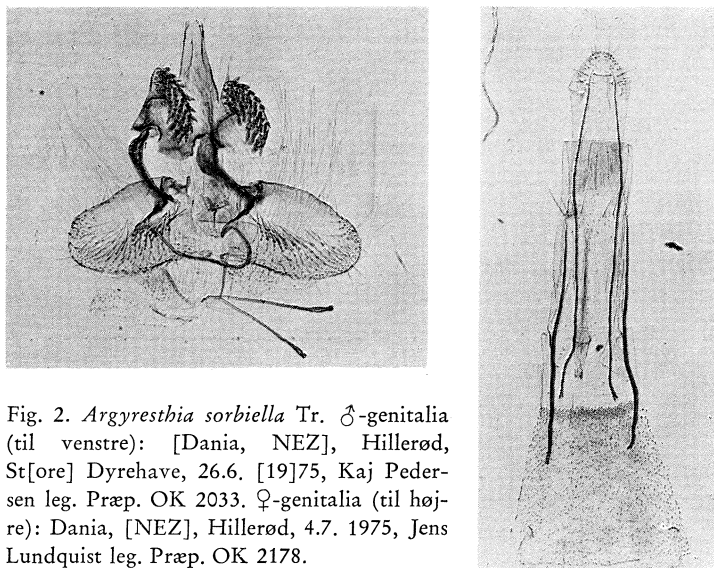


Fig. 2. *Argyroresthia sorbiella* Tr. ♂-genitalia (til venstre): [Dania, NEZ], Hillerød, St[ore] Dyrehave, 26.6. [19]75, Kaj Pedersen leg. Præp. OK 2033. ♀-genitalia (til højre): Dania, [NEZ], Hillerød, 4.7. 1975, Jens Lundquist leg. Præp. OK 2178.

bankedes fra gamle rønnetræer, der stod i et nordøstvendt skovbryn. Dagen efter fandtes 3 stk., og senere tog arkitekt Jens Lundqvist en del eksemplarer på samme sted, hvor arten også blev genfundet i 1976 af flere samlere.

Det var ikke uventet, at *A. sorbiella* ville blive fundet i Danmark, idet den er kendt fra de fleste af vore omgivelser. Dog er arten i Mellemeuropa ifølge Friese (1969) hyppigere i bjergene end i lavlandet.

Men netop fra lavlandet i Schweiz har Frey (1871: 112: »ein Kind der Ebene«) beskrevet den meget nærtstående *A. submontana*, der hos Kroggerus et al. (1971) angives fra Norge og Sverige. *A. sorbiella* beskrives som »kontrastrig« og *submontana* som en »ensfarvet« art. De nordsjællandske er gennemgående ret farverige, men der er også fundet næsten ensfarvede eksemplarer på lokaliteten. Ved en sammenligning mellem eksemplarer fra Danmark, Norge, Sverige, Finland og Mellemeuropa har det hverken på dyrenes udseende eller på genitalierne været muligt at adskille to arter med sikkerhed. Om der virkelig findes en anden art, *submontana*, kan først afgøres efter undersøgelse af yderligere materiale, især fra Alpernes dale, herunder Freys typeserie på British Museum. Det er nærværende forfatteres opfattelse, at der i hvert fald i Nordeuropa kun forekommer én – variabel – art: *sorbiella*.

Iøvrigt kan *sorbiella* nærmest forveksles med *A. pygmaella* (Denis &

Schiffermüller, 1775), der imidlertid kan kendes på, at den har grønligt-gyldne tegninger og gulligt hoved og bryst. Hos *sorbiella* er tegningerne nærmest lysebrune, og hoved og bryst er hvide.

Vingefanget på danske eksemplarer er henholdsvis for hannens og hunnens vedkommende 12,4–13,0 mm og 10,9–12,8 mm. På fig. 1 afbildes en ♀, og på fig. 2 ♂- og ♀-genitalierne.

Larven er ifølge Meyrick (1928) mat hvidgullig med sort hoved og nakkeskjold. Den lever i april–maj i knopperne og på de endnu uudviklede blade af *Sorbus aucuparia* og *S. aria*. Også *S. torminalis* og *Cotoneaster* angives som foderplanter (Friese, 1969). De tre sidste arter forekommer hos os især på Bornholm.

### *Trifurcula (Fedalmia) headleyella* (Stainton, 1854)

I bestræbelserne på at fange *Syncopacma larseniella* Gozmány, 1957 i nogle bevoksninger med kællingetand (*Lotus corniculatus*), som voksede i en tilgroet have nær Krenkerup Slot (Lolland), fik Kaj Pedersen i tilgift et par Nepticulider i nettet, som skulle vise sig at være en ny *Trifurcula*.

Selv om *T. headleyella* ikke bør kunne forveksles med andre danske sommerfugle, voldte bestemmelsen i begyndelsen vanskeligheder, idet Meyrick (1928) i sin bestemmelsesnøgle omtaler en »silvery-grey basal blotch«, som ovennævnte eksemplarer ikke havde. Da de øvrige kendetegn ellers svarede til beskrivelsen af arten, og foderplanten brunelle (*Prunella vulgaris*) voksede talrigt i området, var det et forsøg værd at prøve at finde et eksemplar med sølvskær ved roden. Det sekstende og sidste eksemplar »lynede« af sølv i solskinet, og det viste sig tillige at være den eneste hun (fig. 3, til venstre). Emmet (1975) er netop af den opfattelse, at det mu-

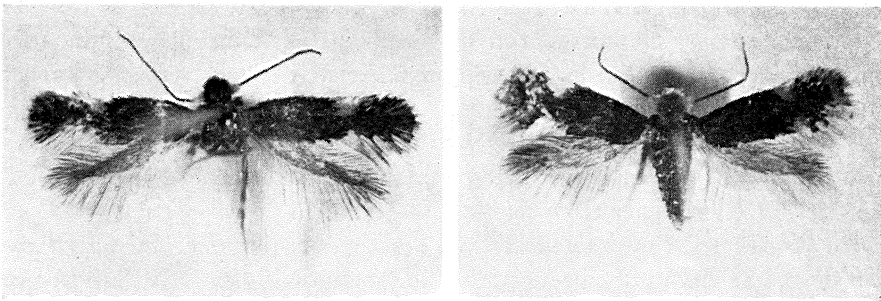


Fig. 3. *Trifurcula headleyella* Stt. ♀ (til venstre): [Dania, LFM, Krenkerup], Haveskov, 3.7 [19]75, Kaj Pedersen leg. ♂ (til højre): [Dania, LFM, Krenkerup], Haveskov, 4.7. [19]75, Kaj Pedersen leg.

*Tre arter af Microlepidoptera*

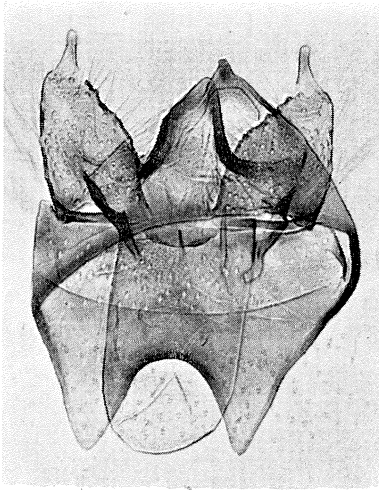


Fig. 4. *Trifurcula headleyella* Stt. ♂-genitalia: [Dania, LFM, Krenkerup], Haveskov, 1.7. [19]75, Kaj Pedersen leg. Præp. OK 2032.

ligvis kun er hunnerne, der har denne sølvplet. Hannen er afbildet på fig. 3 (til højre). Hovedet er brunt til mørkegråt. Forvingerne groft skælledede, sorte, med en sølvplet på kanten lidt over midten og en tilsvarende overfor på randen. Hannens genitalapparat afbildes på fig. 4. Vingefanget på danske eksemplarer er for henholdsvis hannens og hunnens vedkommende 4,1–5,1 mm og 5,3 mm. Udover de 16 stk. fra 1–3/7 1975 gen fandtes 3 stk. 4/7 1976.

Æggene lægges på oversiden af brunellebladene, helst på dem, der ligger langs jorden, og hvor langt græs står spredt mellem planterne. Larven er lyst gul med grøn tarm og lysebrunt hoved. Minen danner en cirkelagtig gang bladet rundt, hvorefter larven borer sig gennem stilken og ind i et nyt blad. Undertiden bruges endnu et blad, inden larven er voksen. Kokonen, som er chokoladebrun til purpurfarvet, anbringes sommetider på oversiden af et blad af foderplanten. Arten har sandsynligvis kun et kuld om året (Emmet, 1975).

*T. headleyella* er beskrevet fra Sydengland; den er fundet spredt i Mellem Europa og desuden i Sverige og Finland. Både Emmet (1975) og Borowski (1975) betegner arten som lokal og sjælden.

I underslægten *Fedalmia* er der kun beskrevet et par arter, men der kendes en række endnu ubeskrevne fra Middelhavsområdet. De er knyttet til forskellige læbeblomstrede (Labiatae), og alle synes at have den karakteristiske levevis, hvor larven skifter blad ved at bore sig gennem stilken (Roland Johansson, pers. medd.).

*Leucospilapteryx omissella* (Stainton, 1848)

1 stk. 14/8 1975, Hydesby (Lolland), E. Pyndt leg.

2 stk. 24/8 og 1/9 1975 samt 1 stk. 16/6 og 12 stk. 2-9/8 1976, Hydesby, (Lolland), K. Pedersen leg.

Miner 12/10 1975, Hydesby (Lolland), *Artemisia vulgaris*, O. Karsholt leg. 7 stk. klækkedes.

1 stk. 22/7 1976, Arnager (Bornholm), O. Karsholt leg.

Denne art, der var den sidste, nu afdøde Erik Pyndt fandt som ny for faunaen, synes at have en fast forekomst i det sydlige Danmark. Når den hidtil ikke har været fundet, hænger det sikkert sammen med, at den lille sommerfugl fører en skjult levevis. Om dagen gemmer dyrene sig i tæt buskads, og først hen imod solnedgang kommer de frem og sætter sig på næringsplanten eller vegetationen i nærheden.

Her kan den minde noget om en *Parornix*, men har man først indfanget den, kan den kun forveksles med *Parectopa ononidis* (Zeller, 1839) eller *Acrocercops hofmanniella* (Schleich, 1867). Begge disse kan dog kendes på, at de har sølv- eller guldskindende linier, mens linierne hos *omissella* er hvide (fig. 5). Vingefanget på de danske eksemplarer er 7-8 mm. Genitalierne afbildes på fig. 6.

Larven minerer i bladene af grå bynke (*Artemisia vulgaris*). Ifølge Hering (1957) undertiden også på *A. campestris*. Minen har et noget opblæst udseende; den er gulgrøn og bliver senere brunlig, og den kan nemt forveksles med en fluemine. Larven er i begyndelsen hvidgrøn, men bliver til sidst orangerød, hvad de ganske anderledes udseende fluelarver ikke gør. Den forpupper sig i et fast spind i et bladhjørne. Der er to generationer om året. Imago flyver i maj-juni og fra slutningen af juli til først i september. Andet kulds pupper overvintrer.

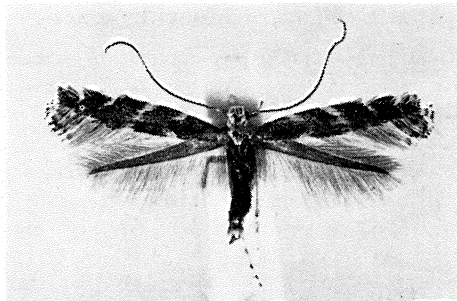


Fig. 5. *Leucospilapteryx omissella* Stt.  
♂: [Dania, LFM], Hydesby, 4.8.  
[19]75, Kaj Pedersen leg.

Tre arter af Microlepidoptera

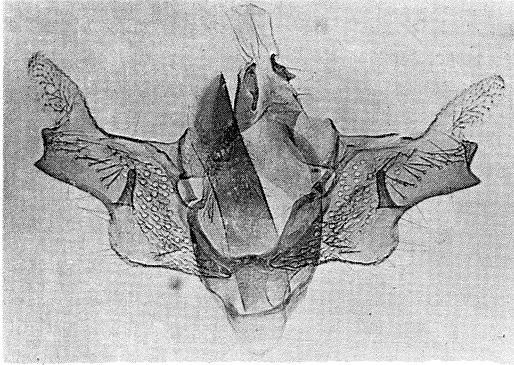


Fig. 6. *Leucospilapteryx omissella* Stt. ♂-genitalia (til venstre): Dania, LFM, Hydesby, larve, 12.10. 1975, O. Karsholt leg. Præp. OK 2363. ♀-genitalia (til højre): Dania, LFM, Hydesby, larve, 12.10. 1975, O. Karsholt leg. Præp. OK 2347.

*L. omissella* er udbredt syd for os i Mellemeuropa samt i England. Hvor den forekommer, kan den være overordentlig talrig (Stainton, 1864).

Følgende personer har stillet materiale af *A. sorbiella* Tr. til rådighed som lån eller gave: N. P. Kristensen (København) (Zoologisk Museums samling), J. Lundqvist (Hillerød), R. Teriaho (Turku) og I. Svensson (Österslöv), der også har ydet et værdifuldt bidrag ved diskussion af arten. R. Johansson (Växjö) har verificeret bestemmelsen af *T. headleyella* Stt., og G. Brovad og B. W. Rasmussen har fotograferet henholdsvis sommerfugle og genitalier. Alle bedes modtage vor varmeste tak for deres venlige hjælp.

SUMMARY:

Three species of Microlepidoptera new to Denmark.

Three species of Microlepidoptera are recorded as new to the Danish fauna. All seem to be well established in this country. *Trifurcula headleyella* Stt. and *Leucospilapteryx omissella* Stt. have been found in the island of Lolland and have a more southern distribution in Europe. *Argyresthia sorbiella* Tr. has been caught in Northern Zealand. For this species a comparison has been made with specimens from Scandinavia and Central Europe, and it is concluded, that all of them belong to *A. sorbiella*, and that *A. submontana* Frey doesn't belong to the fauna of Northern Europe. Only a comparison between specimens from the Alps including the typeseries of Frey can decide, if *A. submontana* is a bona species.

LITTERATUR

- Borkowski, A., 1975: Studien an Nepticuliden (Lepidoptera). Teil VI. Die Verbreitung der Nepticuliden in Polen. *Pol. Pismo Ent.* 45: 487-535.
- van Deurs, W., 1965: Nye Sommerfugle (Lepidoptera) 1964. *Ent. Meddr.* 34: 154.
- Emmet, A. M., 1976: Nepticulidae. [in:] Heath, J. (ed.): The Moths and Butterflies of Great Britain and Ireland. I.: 171-267, pl. 1-7, 9, 11-12. London.
- Frey, H., 1871: Ein Beitrag zur Kenntnis der Microlepidopteren. *Stett. ent. Ztg.* 32: 101-130.
- Friese, G., 1969: Beiträge zur Insekten-Fauna der DDR: Lepidoptera - Argyresthiidae. *Beitr. Ent.* 19: 693-752, 2 pls.
- Hering, E. M., 1957: Bestimmungstabellen der Blattminen von Europa. bd. I, 648 pp. 's-Gravenhage.
- Meyrick, E., [1928]: A revised Handbook of British Lepidoptera. 920 pp. London.
- Pyndt, E. & Pedersen, K., 1975: *Dystebenna stephensii* Stt. og *Coleophora sylvaticella* Wood (Lepidoptera, Momphidae og Coleophoridae) nye for Danmark. *Ent. Meddr.* 43: 110-114.
- Stainton, H. T., 1864: The Natural History of the Tineina. Vol. 8. Gracillaria. Part I and Ornix. Part I. 340 pp + 8 pls. London, Paris, Berlin.

Forfatternes adresser/Authors addresses:

O. K.: Skibinge, 4720 Præstø.

K. P.: Nykøbingvej 81, 4990 Sakskøbing.

ANMELDELSE

Peder Skou: Storsommerfugle på den fynske øgruppe 1967-1976. 1977. 62 pp. Erhverves for kr. 30,00 på giro 6 59 03 49, Lepidopterologisk Selskab for Fyn, Rugvænget 4, Skallebølle, 5492 Vissenbjerg. Prisen inkl. moms og porto.

I den første halvdel af dette århundrede fremkom en række faunalister over storsommerfugle dækkende større eller mindre dele af Danmark, oftest hele landsdele. For den fynske