

# *Hada proxima* (Hübner, 1809) (Lepidoptera, Noctuidae) ny for Danmark

af K. LARSEN OG E. VILSUND

(With a summary: *Hada proxima* (Hübner, 1809) in Denmark).

Den 23.7.76 blev to hanner af *Hada proxima* (Hübner) fanget på Bornholm. Det ene eksemplar blev taget i Saltuna af E. Vilsund (fig. 2) og det andet i klitterne ved Boderne af K. Larsen. Den 26.7.76 blev yderligere en han fanget i Olsker af K. Larsen (fig. 1). Det kan udfra disse fund antages, at det var et betydeligt antal eksemplarer, der måtte have trukket til øen i den pågældende periode. Desværre var alle tre eksemplarer hanner, men man har lov til at håbe på, at arten vil blive fastboende. Udbredelses- og lokalitetsmæssigt skulle der ikke være hindringer for dette.

I vore omgivelser er arten kendt fra Sverige (Bohuslen, Småland, Blekinge, Øland og Gotland, hvor det er en relativ hyppig art. Nordgrænsen går ved Lapland), Norge, Finland, Baltikum. Syd for os er det en bjergart, nordligst fundet i Harzen. Lokaliteten er tørre, varme skov- og kratområder helst med stenet bund.

*Hada proxima* kan overfladisk minde noget om *Hada nana* Hfn. (*dentina* Den. & Schiff.) uden de lyse »tænder« i mellemfeltet. Hunnen af *H. proxima* har langt læggerør, som en nellikeugle, hvad *H. nana* hunnen ikke har. *H. proxima* kan også have en vis lighed med *Brachylomia viminalis* F., men nyremærkets form, vingeform og grundfarve til sammen vil straks afsløre den.

*Hada proxima* (figs. 1–3) er på forvingerne blågrå til hvidgrå med lidt mørkere mellemfelt. Rodstregen er sort, mellemlinier tandede og dobbelte, nyre- og ringmærke store lyse sortkantede. Nyremærket er især karakteristisk, idet det er aflangt, ovalt, hvilket giver vinget et mere langstrakt præg. Tapmærket er stort sortkantet eller helt mørkt, ofte er mellemfeltet gulligt bestøvet udenfor tapmærket. Sømlinien er mørkt skygget mod frynserne med et lille lyst mærke ved vingehjørnet. Frynserne er mørkegrå med lyse gennembrud ved ribbernes endepunkter. Bagvingen er grå med svag midtplet, mørk sømlinie og hvidlige frynser. Hunnen er noget større og

*Hada proxima* (Hübner)

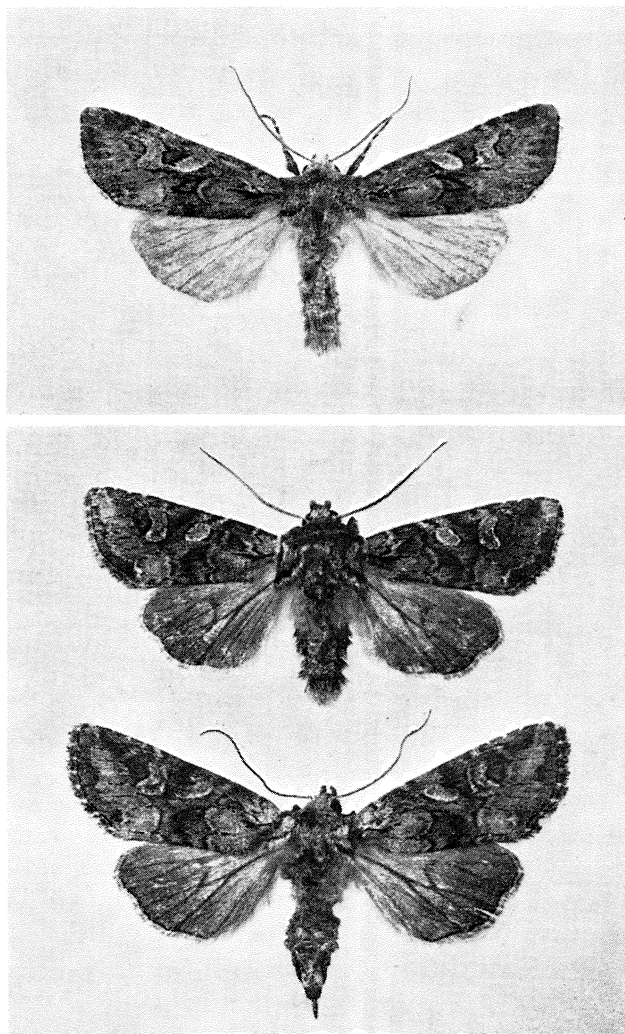


Fig. 1-3. *Hada proxima* (Hb.). Fig. 1 (øverst). ♂: Dania, B, Olsker, 26.7. 1976, K. Larsen leg. (×2) (G. Brovad foto). Fig. 2 (midten): ♂: Dania, B, Saltuna, 23.7. 1976, E. Vilsund leg. (×2) (I. Norgård foto). Fig. 3 (nederst): ♀: Suecica, Småland, Ulvö, 10.7. 1975, K. Larsen leg. (×2) (I. Norgård foto).

mere langvinget end hannen. Flyvetiden er fra slutningen af juni til midten af august både nord og syd for os.

Larven beskrives som matbrun med fin hvidlig ryglinie, kun tydelig på

de første led. Sideryglinier udvaskede, lyse og forneden mørkt afgrænsede. Sorte åndehuller. Lysebrunt hoved. Nakkeskjold gråbrunt med 3 lyse længdelinier, i siden med 2 mørke punkter. 30–35 mm lang. Larven lever på forskellige stauder og lave planter, der nævnes løvetand, hjortetrøst, syre m. m., overvintrende fra august/september til juni. Under overvintringen spiser den lille larve tørre blade. Larven lader sig let falde til jorden, hvis man søger efter den med lygte.

G. Brovad og I. Norgård takkes for godt udført fotografisk arbejde.

#### SUMMARY:

*Hada proxima* (Hübner, 1809) (Lepidoptera, Noctuidae) in Denmark.

*Hada proxima* (Hübner) is recorded from Bornholm, Denmark in 1976. Three males were taken on three different localities on the island (Boderne, Saltuna and Olsker) at the end of July. The species is new to the Danish fauna and probably a migrant.

#### LITTERATUR

- Bergman, A., 1954: Die Grossschmetterlinge Mitteldeutschlands. Band 4/1. Jena.  
Forster, W. & Wohlfahrt, T. A., 1971: Die Schmetterlinge Mitteleuropas. Band IV, Eulen. Stuttgart.  
Gullander, B., 1971: Nordens nattflyn. Stockholm.  
Karsholt, O. & Nielsen, E. S., 1976: Systematisk fortegnelse over Danmarks sommerfugle. Klampenborg.  
Hoffmeyer, S., 1962: De danske ugler, 2. udg., Århus.  
Nordstrøm, F., Kåber, S., Opheim, M. & Soavalta, O., 1969: De fennoskandinaviska og danska nattflynas utbredning (Noctuidae). Lund.  
Nordstrøm, F. & Wahlgren, E., 1941: Svenska fjärilar, Stockholm.

Forfatternes adresser/Authors' addresses:

- K. L.: Viktoriagade 16,  
1655 København V.  
E. V.: Søllerød Park 17/12,  
2840 Holte.