

svampen eller siddende på møre stammer eller stubbe af gran; undertiden og vistnok kun tilfældigt fundet på blomster. *Michael Hansen, Tuxensvej 8, 2700 Brønshøj.*

## To nye fund af *Cephalcia reticulata* (L.) i Danmark (Hymenoptera, Pamphiliidae)

Siden B. Overgaard Nielsen (Flora og Fauna, 75: 65–67 (1969)) publicerede arten som ny for landet, er yderligere to eksemplarer af denne overordentlig smukke og derfor meget let genkendelige bladhveps fundet (fotografierne nederst på siden). Begge eksemplarer stammer fra jyske nåleskovsplantager: 1 ♂: Dania (NWJ), Vinderup, 15.5.1977, Jylland. (N. Ulrik Møller leg., indsendt af Sven Gaun, Stoholm), 1 ♀: Dania (SJ) Frøslev Plantage, 29.6.1978, Palle Jørum leg. Begge eksemplarer befinder sig i Zoologisk Museums samlinger i København. Arten blev oprindelig (Linnaeus, 1758) anbragt i den dengang særdeles omfattende slægt *Tenthredo* Linnaeus, blev af Klug (1808) flyttet til *Lyda* Fabricius, af Latreille (1811) til *Pamphilus* Latreille, af Thomson (1871) til underslægten *Cephalalaia* Panzer i *Lyda*, af Konow (1897) til *Caenolyda* Konow og af Muesbeck, Krombein & Townes (1951) samt af Middelkauf (1958) til *Cephalcia* Panzer.

*Cephalcia* (anført som *Cephalalaia* i Danmarks Fauna, 18 af Nielsen & Henriksen, 1915) omfatter fem danske arter, over hvilke Hedqvist (1956) udarbejdede en bestemmelsesnøgle. Kun to arter anføres i Danmarks Fauna. *C. reticulata* kan imidlertid umuligt fejlbestemmes på grund af den særdeles egenartede og farvestrålende vingetegning.

Oplysninger om artens biologi er særdeles sparsomme. Den er tilknyttet fyr, hvor larverne, ligesom hos de øvrige spindehvepse, lever i et fælles spind i begyndelsen af deres tilværelse. Da arten næppe kan anses som værende en særlig dygtig flyver (lille spredningsevne), er der god grund til at antage, at den nu opretholder ret stabile populationer i Jylland. Den er meget vidt udbredt, men sporadisk forekommende i Europa, især i de østlige og sydøstlige egne, hvorfra udbredelsesområdet strækker sig langt ind i

Sibiriens nåleskovsområder. Arten kendes både fra Sverige, Norge og Finland.

De nylige og eneste danske fund stammer som sagt udelukkende fra Jylland, hvilket kan tolkes som resultat af en invasion fra tyske bestande. En eventuel forekomst i de nordøstsjællandske fyrreplantager (resultat af en østfra kommende invasion) ville sandsynligvis være opdaget relativt hurtigt efter artens ankomst dertil.

*Ole Lomholdt, Zoologisk Museum,  
Universitetsparken 15, 2100 København Ø.*

## Laplandsgruppe

Ser du på planter, insekter, padde, krybdyr, fugle? Er du betaget af Lapland? Er du klar over, at turistreklamens »vildmark« i virkeligheden skæres i stykker af stadig flere skovbiveje, at moser tørlægges, og de sidste stumper urskov fældes for at blive til træplantager? I Sverige beregnes den sidste urskov udenfor bestående reservater at være fældet om 30 år, og de allerede igangværende tørlægninger af moser er kun begyndelsen af omfattende planer. Når de er gennemført, vil landskabet atter være blevet et stykke mere ensformigt, og plante- og dyrearter, der er afhængige af vådområder og gammel skov, vil have mistet endnu en stor del af deres reproduktionsområde.

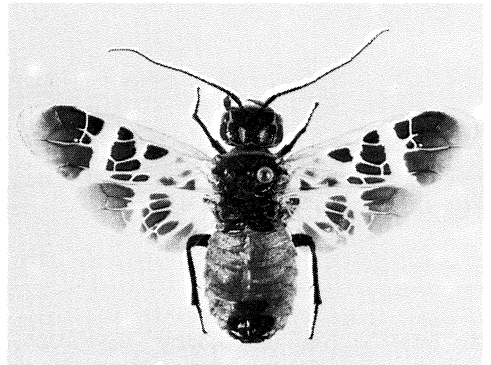
Naturvårdsenheden ved lænsstyrelsen i Norrbotten, som undertegnede har kontakt til, har beføjelse til selv vidtgående beskyttelsesforanstaltninger – men slet ikke mandskab til at udføre feltarbejdet for at skaffe den fornødne dokumentation. Ligeledes er antallet af lokale amatør-feltbiologer forsvindende i forhold til områdets størrelse.

Derfor lad os gå sammen i en tværfaglig Laplandsgruppe! Lad os bruge vor ferie på at kortlægge alt, hvad der i lovens forstand er bevarelsesværdig natur. Der er ikke andre til at gøre det. Lad os snakke sammen snarest – vi skulle gerne have tid til div. forberedelser inden felt sæsonen starter. Kontakt

*Hening Bettermann, Vældegårdsvej 27,  
2820 Gentofte, telf. (01) 65 14 77*



*Cephalcia reticulata* ♂



*Cephalcia reticulata* ♀