

MINDRE MEDDELELSER – Short communications

Ropalopus signaticollis Solsky fundet i Danmark (Col., Cerambycidae)

De første dage i juni 1978 blæste en stærk østenvind, som gjorde strandbredderne i Nordjylland til et fremragende sted at udvide samlingen med ofrene for elementernes rasen. I opskylszonen lå døde insekter af talrige arter, hyppigst var den syvplettede mariehøne *Coccinella septempunctata* L., som lå i snesevis pr. meter strand.

Den 7.6.1978 blev en defekt ♂ af træbukken *Ropalopus signaticollis* Solsky fundet på Gl. Skagen strand (længde 11 mm, farven sort med en rød plet forrest og bagest på vingedækkernes yderkant, hunnen har dog brune vingedækker). Slægten *Ropalopus* er nærtstående til *Callidium*. *R. signaticollis* er hjemmehørende i Japan og i Østsibirien. Det fundne eks. kan tænkes at være kommet fra et passerende skib. Samme dag fandt jeg også et defekt eks. af løbebillen *Agonum gracilipes* Duft., som i Danmark er en art med svingende forekomst og i tilbagegang, samt et enkelt dødt eks. af liljebladbillen *Lilioceria lili* Scop. Tilstedeværelsen af ca. 50 mere almindelige billearter nuancerede indsamlingen af de ilandskyllede dyr.

Endvidere fandt jeg på stranden umiddelbart nord for Frederikshavn den 3.6.1978 et dødt eks. af løbebillen *Lebia cruxminor* L. Arten er ikke før fundet i Jylland, men flyver ofte langt omkring.

Søren Steen Knudsen,
Dambakken 3. Lejlh. 206. 3460 Birkerød

Brodbillen *Curtimorda maculosa* (Naez.) (Coleoptera, Mordellidae) ny for Danmark

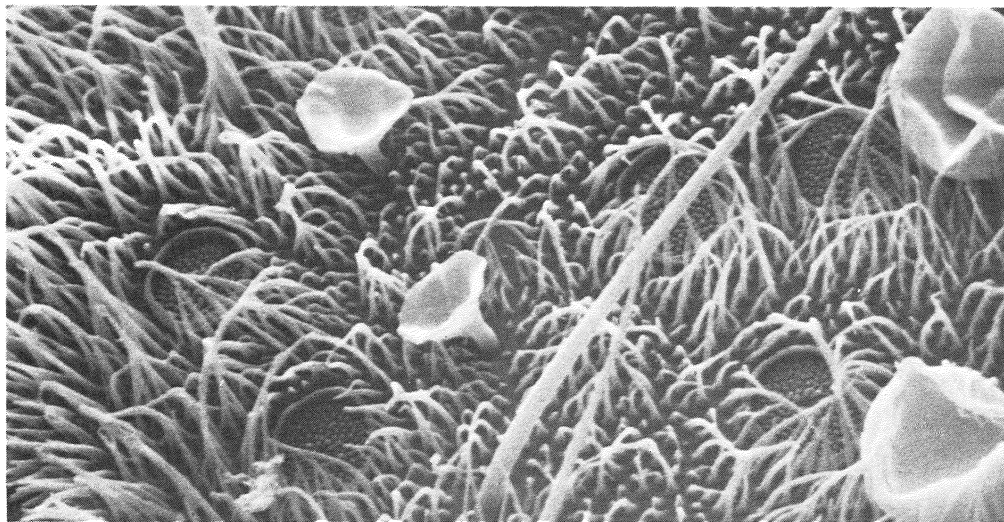
På en ekskursion til Tisvilde Hegn den 25. juli 1978 fandt jeg et eksemplar af brodbillen *Curtimorda maculosa* (Naez.) (= *Mordella maculosa* Naez.), der ikke hidtil har været kendt fra Danmark, men ifølge Victor Hansen (D. F. 50: 58) var at vente.

Arten, der ved sit meget korte pygidium og vingedækkernes talrige små, sølvglinsende hårpletter er let kendelig fra vore andre Mordellider, blev fundet siddende på en solbeskinnet træsvamp på en liggende granstamme i en ung birkebevoksning i skovens nordlige del.

Fundet er ret interessant, idet arten angives at være en bjergart (boreomontan), som i lavlandet er sjælden eller meget sjælden. Man kan måske tage dette som endnu et eksempel på en art, der som følge af den stigende beplantning og udnyttelse af graner i vore skove har formået at slå sig fast og muligvis er ved at brede sig her i landet.

Arten er udbredt i Sverige, Finland, det sydlige Norge samt i de midteuropæiske bjergegne og i alperne, men er dog hverken fundet i England eller Nordtysklands lavland.

Larven angives af Saalas (Die Fichtenkäfer Finnlands II (1923): 274–275) at leve først i svampen *Lenzitia saepiaria* på mørre granstubbe for senere at gå ind i det ved, der er gennemtrængt af svampens mycelium. Imago er i Finland for det meste fundet ved basis af



Hos damtæger (Heteroptera, Gerromorpha) er kroppens overflade dækket af et tæt lag fine udvækster (microtrichia) samt af spredte hår. Disse strukturer bidrager til dyrenes vandskyende egenskaber. Desuden findes flere forskellige typer af ejendommelige finstrukturer (sansorganer, kirtler?) som vist på dette udsnit af overfladen hos den lille Sphagnum-tæge, *Hebrus ruficeps* (Thoms.). Fotografiet er taget v. hj. af Zoologisk Museums scanning elektron mikroskop og forstørret ca. 2500 gange. (N. Møller Andersen).

svampen eller siddende på møre stammer eller stubbe af gran; undertiden og vistnok kun tilfældigt fundet på blomster. *Michael Hansen, Tuxensvej 8, 2700 Brønshøj.*

To nye fund af *Cephalcia reticulata* (L.) i Danmark (Hymenoptera, Pamphiliidae)

Siden B. Overgaard Nielsen (Flora og Fauna, 75: 65-67 (1969)) publicerede arten som ny for landet, er yderligere to eksemplarer af denne overordentlig smukke og derfor meget let genkendelige bladhveps fundet (fotografierne nederst på siden). Begge eksemplarer stammer fra jyske nåleskovsplantager: 1 ♂: Dania (NWJ), Vinderup, 15.5.1977, Jylland. (N. Ulrik Møller leg., indsendt af Sven Gaun, Stoholm), 1 ♀: Dania (SJ) Frøslev Plantage, 29.6.1978, Palle Jørum leg. Begge eksemplarer befinder sig i Zoologisk Museums samlinger i København. Arten blev oprindelig (Linnaeus, 1758) anbragt i den dengang særdeles omfattende slægt *Tenthredo* Linnaeus, blev af Klug (1808) flyttet til *Lyda* Fabricius, af Latreille (1811) til *Pamphilus* Latreille, af Thomson (1871) til underslægten *Cephaloia* Panzer i *Lyda*, af Konow (1897) til *Caenolyda* Konow og af Muesbeck, Krombein & Townes (1951) samt af Middelkauf (1958) til *Cephalcia* Panzer.

Cephalcia (anført som *Cephaloia* i Danmarks Fauna, 18 af Nielsen & Henriksen, 1915) omfatter fem danske arter, over hvilke Hedqvist (1956) udarbejdede en bestemmelsesnøgle. Kun to arter anføres i Danmarks Fauna. *C. reticulata* kan imidlertid umuligt fejlbestemmes på grund af den særdeles egenartede og farvestrålende vingetegning.

Oplysninger om artens biologi er særdeles sparsomme. Den er tilknyttet fyr, hvor larverne, ligesom hos de øvrige spindehvepse, lever i et fælles spind i begyndelsen af deres tilværelse. Da arten næppe kan anses som værende en særlig dygtig flyver (lille spredningsevne), er der god grund til at antage, at den nu opretholder ret stabile populationer i Jylland. Den er meget vidt udbredt, men sporadisk forekommende i Europa, især i de østlige og sydøstlige egne, hvorfra udbredelsesområdet strækker sig langt ind i

Sibiriens nåleskovsområder. Arten kendes både fra Sverige, Norge og Finland.

De nylige og eneste danske fund stammer som sagt udelukkende fra Jylland, hvilket kan tolkes som resultat af en invasion fra tyske bestande. En eventuel forekomst i de nordøstsjællandske fyrreplantager (resultat af en østfra kommende invasion) ville sandsynligvis være opdaget relativt hurtigt efter artens ankomst dertil.

*Ole Lomholdt, Zoologisk Museum,
Universitetsparken 15, 2100 København Ø.*

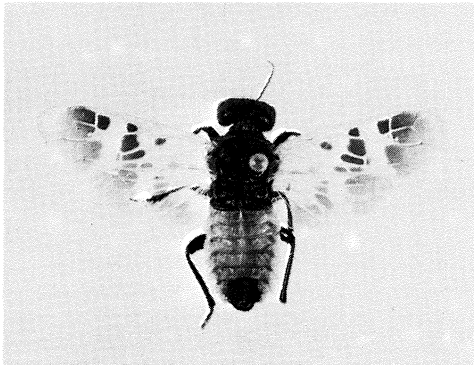
Laplandsgruppe

Ser du på planter, insekter, padde, krybdyr, fugle? Er du betaget af Lapland? Er du klar over, at turistreklamens »vildmark« i virkeligheden skæres i stykker af stadig flere skovbiveje, at moser tørlægges, og de sidste stumper urskov fældes for at blive til træplantager? I Sverige beregnes den sidste urskov udenfor bestående reservater at være fældet om 30 år, og de allerede igangværende tørlægninger af moser er kun begyndelsen af omfattende planer. Når de er gennemført, vil landskabet atter være blevet et stykke mere ensformigt, og plante- og dyrearter, der er afhængige af vådområder og gammel skov, vil have mistet endnu en stor del af deres reproduktionsområde.

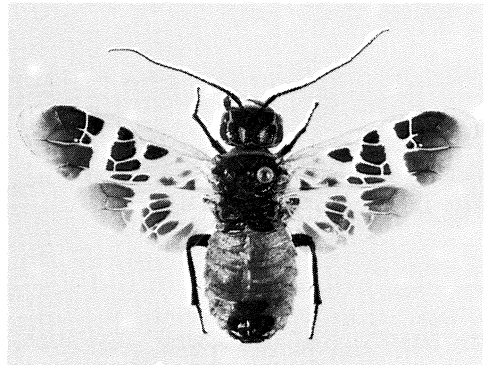
Naturvårdsenheden ved lænsstyrelsen i Norrbotten, som undertegnede har kontakt til, har beføjelse til selv vidtgående beskyttelsesforanstaltninger – men slet ikke mandskab til at udføre feltarbejdet for at skaffe den fornødne dokumentation. Ligeledes er antallet af lokale amatør-feltbiologer forsvindende i forhold til områdets størrelse.

Derfor lad os gå sammen i en tværfaglig Laplandsgruppe! Lad os bruge vor ferie på at kortlægge alt, hvad der i lovens forstand er bevarelsesværdig natur. Der er ikke andre til at gøre det. Lad os snakke sammen snarest – vi skulle gerne have tid til div. forberedelser inden felt sæsonen starter. Kontakt

*Hening Bettermann, Vældgårdsvej 27,
2820 Gentofte, telf. (01) 65 14 77*



Cephalcia reticulata ♂



Cephalcia reticulata ♀