

# Nogle indslæbte sommerfugle i Zoologisk Museums samling (Lepidoptera: Tineidae, Pyralidae)

OLE KARSHOLT

Karsholt, Ole: Some introduced Lepidoptera in the collection of the Zoological Museum, Copenhagen.

Ent. Meddr 46: 65–67. Copenhagen, Denmark 1978. ISSN 0013-8851.

Three species of Lepidoptera are reported found in the free port of Copenhagen. All of them have beyond any doubt been introduced with ships from warmer countries, and none of them have been established here. One of them, *Corcyra cephalonica* (Stainton) is a widespread pest on stored products, whereas the two other, *Naurothaumasia ankerella* (Mann) and *Dasyses incrustata* (Meyrick), have not been reported introduced from other countries. Of the latter only the two original specimens from Uganda have hitherto been known, and the species has not been pictured before.

Ole Karsholt, Ronesbanke 16, Skibinge, DK-4720 Præstø, Denmark.

Ved gennemsyn af nogle kasser med ubestemte sommerfugle på Zoologisk Museum i København, blev jeg opmærksom på nogle arter, som var mig ganske ukendte. Det fremgik af etiketterne, at disse eksemplarer var kommet til Danmark med skibe fra udlandet. Tre af arterne viste sig ikke tidligere at være indslæbte til Danmark, hvorfor de her kort skal omtales.

## Tineidae

*Dasyses incrustata* (Meyrick, 1930)

2 ♂♂, “[Dania, NEZ], Frihavnen i København, 26. og 29/8 1952, J. Th. Skovgaard”. På det ene eksemplar sad yderligere en etiket med påskriften: “Østafrika?”.

Efter genitalpræparation kunne arten henføres til underfamilien Hapsiferinae i familien Tineidae, en underfamilie med flest repræsentanter i tropene og ingen i Danmark.

Da det af den ekstra etiket måtte formodes, at eksemplarerne stammede fra Afrika, blev de sendt til Dr. Gozmány i Budapest, der på det tidspunkt netop havde afsluttet en revision af tineiderne i den etiopiske region. Han svarede, at der var tale om en art af slægten *Dasyses* Durrant, 1903, men en sikker artsbestemmelse kunne kun opnås ved sammenligning med typemateriale, der for størstedelens vedkommende er opbevaret på British Museum.

De to møl måtte så ud på endnu en rejse, idet

de blev sendt til Dr. Robinson i London. Han var så venlig at foretage sammenligningen med museets materiale, og arten kunne bestemmes til *incrustata*, der først er beskrevet så sent som i 1930 af Meyrick på grundlag af to eksemplarer fra Uganda, begge klækkede fra rådden bark. Disse to er imidlertid alt, hvad man overhovedet kender til arten (Gozmány & Vári, 1973 og Robinson, in litt.), således at de to eksemplarer, der i 1952 kom til Frihavnen har fordoblet antallet af kendte eksemplarer.

Gozmány & Vári (op cit.) afbilder ♂-genitalerne (♀'en er ikke kendt). Imago afbildes her på fig. 1, idet arten ikke tidligere er afbildet.

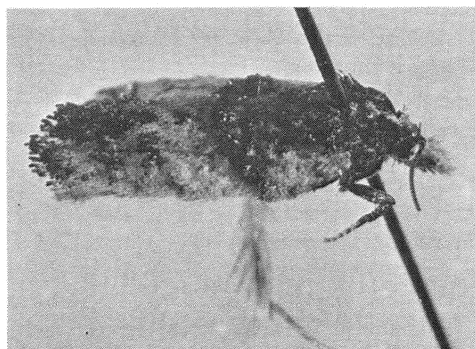


Fig. 1. *Dasyses incrustata* Meyr.: [Dania, NEZ], Frihavnen i København, 26/8 1952, J. Th. Skovgaard leg. (× 3,4).

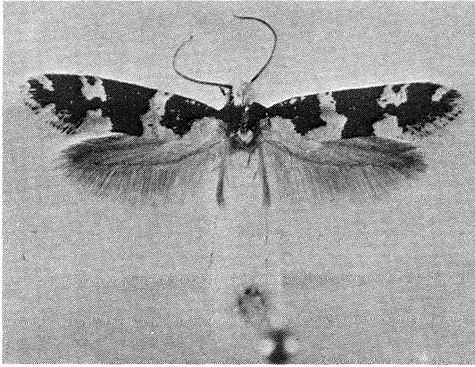


Fig. 2. *Neurothaumasia ankerella* Mann: [Dania, NEZ], Frihavnen [i København], 25/6 1947, J. Th. Skovgaard leg. ( $\times 3,7$ ).

### *Neurothaumasia ankerella* (Mann, 1867)

2 ♀♀, “[Dania, NEZ], Frihavnen [i København], 25/6 og 14/7 1947, J. Th. Skovgaard”.

Denne karakteristiske art er udbredt i Syd-europa østpå til Kaukasus og findes spredt i Mellem-europa nordpå til det sydlige Polen (Zagulajev, 1964) og Tjekkoslaviet (Gregor & Povolný, 1954).

Larven lever i – helst århundredegamle – løvtræer, hvor veddet er angrebet af svampe-mycelium. Iagttagelser tyder på, at den måske foretrækker træer, der allerede er angrebet af den store egebuk, *Cerambyx cerdo* L. (Denne forekommer ifølge Hansen (1964) ikke her i landet). Larverne af *ankerella* kan så træffes op til en meter inde i de gamle gange (Zagulajev, op cit.).

På bagsiden af etiketten af det første eksemplar fra Frihavnen er skrevet: “På egestammer fra Italien”, hvilket passer godt til artens udbredelse og biologi. *N. ankerella* er ikke truffet som indslæbt art i vore nabolande, og det er ikke sandsynligt, at den vil kunne forekomme frit i naturen herhjemme.

Genitalierne af *ankerella* er afbildet af bl. a. Zagulajev (op cit.), og imago afbildes her på fig. 2.

## Pyralidae

### *Corcyra cephalonica* (Stainton, 1866)

1 ♂ og 1 ♀, “I skib fra Spanien, 1945, ? leg.”.

Mens der ved de to foregående arter er tale om en absolut tilfældig forekomst, var det i høj grad ventet, at denne art på et tidspunkt ville blive indslæbt her til landet. *C. cephalonica* eller

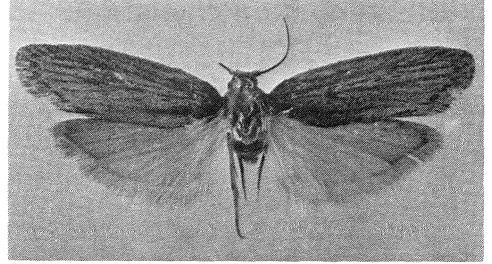


Fig. 3. *Corcyra cephalonica* Stt.: I skib fra Spanien, 1945, ? leg. ( $\times 3,7$ ).

Rismøllet er et skadedyr, der er udbredt i de fleste tropiske og subtropiske egne. Herfra føres den med varer til lande med køligere klima, som f. eks. England, hvor den kan formere sig i opvarmede varehuse (Beirne, 1952), mange byer i Tyskland (Hannemann, 1964) samt Sverige og Finland (Krogerus et al., 1971).

Larven lever af en lang række tørrede føde-midler. Ud over ris kan nævnes cacao, jordnødder, majs og tørrede frugter. Om sommeren bliver den fuldvoksen på ca. 3 måneder. Forpupningen sker i en tyk, filtagtig kokon. Ofte sidder mange kokonner tæt ved siden af hinanden. Imago sidder ofte på plankeværker eller mure på en sådan måde, at den ligner en træsplint (Beirne, op cit.).

*C. cephalonica* kan kendes på, at den ikke har tydelige midtpunkter. Disse mangler også hos *Achroia grisella* (Fabricius), men denne har tydeligt gult hoved og ikke mørkt bestøvede ribber. Denne bestøvning og *cephalonica*'s lidt lyserrøde farve kan lede tanken hen på *Anerastia lotella* (Hübner), men den kan kendes på sine meget lange palper.

Lektor Niels Peder Kristensen har med sædvanlig velvilje stillet de omtalte eksemplarer fra Zoologisk Museums samling til min rådighed. Dr. L. Gozmány (Budapest) og Dr. G. S. Robinson (London) har hjulpet med bestemmelsen af *D. incrustata*. G. Brovad har venligst fotograferet de afbildede sommerfugle. Alle bedes modtage min varmeste tak for deres hjælp.

## Litteratur

- Beirne, B. P., 1952: British Pyralid and Plume Moths. 208 pp, 16 pls. London.
- Gozmány, L. A. & Vári, L., 1973: The Tineidae of the Ethiopian Region. – Transv. Mus. Mem. no. 18.
- Gregor, F. & Povolný, D., 1951: Contribution a la Faune Lépidoptérologique de la Tchécoslovaquie. [På tjekkisk, fransk resumé]. – Cas. čsl. Spol. ent. 48: 74–80.

Hannemann, H.-J., 1964: Kleinschmetterlinge oder Microlepidoptera II. In: Dahl, F.: Tierwelt Dtl. 50. VIII + 401 pp, 22 pls.  
 Hansen, V., 1964: Fortegnelse over Danmarks biller (Coleoptera). - Ent. Meddr 33: 1-507.  
 Krogerus, H., Opheim, M., Schantz, M. v., Svensson, I & Wolff, N. L., 1971: Catalogus Lepidoptorum

Fennia et Scandinaviae. Microlepidoptera. 40 pp. Helsingfors.  
 Zagulajev, A. K., 1964: Tineidae 2, Nemapogoninae. Fauna SSSR, Lepidoptera 4, 2. VIII + 436 pp. Jerusalem (engelsk oversættelse).

## Tre arter af sommerfugle indslæbt i Danmark (Lepidoptera: Lycaenidae, Noctuidae, Tortricidae)

KNUD LARSEN

Larsen, Knud: Three species of Lepidoptera introduced in Denmark. Ent. Meddr 46: 67-68. Copenhagen, Denmark 1978. ISSN 0013-8851.

The following three species of Lepidoptera have been found introduced in Denmark: *Lampides boeticus* L. (Lycaenidae), *Earias ansargei* Tams. (Noctuidae), and *Cryptophlebia leucotreta* Meyr. (Tortricidae). Eleven adults were collected of the last mentioned species. Adults and genitalia are illustrated.

Knud Larsen, Viktoriagade 16 st., DK-1655 København V., Danmark.

I efteråret 1976 fangede jeg en del sommerfugle i en forretning med sydlandske varer på Vesterbro i København. Det drejede sig især om *Tineola bisselliella* Hummel., *Hoffmannophila pseudospretella* Stt., *Plodia interpunctella* Hb., *Ephestia kuehniella* Zett. og *Cadra cautella* Walker, der alle optrådte i antal. Disse er kendte som arter, der trives godt inderdørs i Danmark. Desuden fandt jeg tre andre arter, der ikke før var fundet indslæbt til landet, nemlig:

*Lampides boeticus* L. (Lycaenidae) 1 eks. (fig. 1).  
*Earias ansargei* Tams. (Noctuidae) 1 eks. (fig. 2);  
 ♂-genitalia fig. 3).

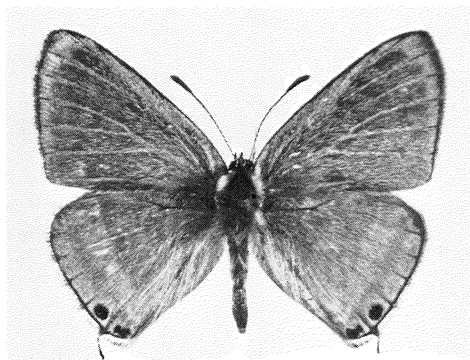


Fig. 1. *Lampides boeticus* L. ♂: Dania, København, 26.10.1976, leg. K. Larsen.

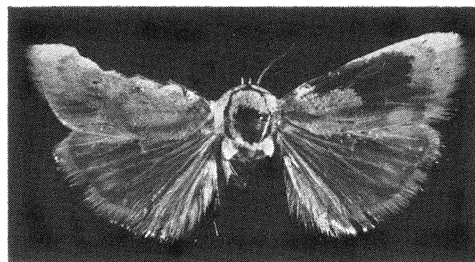


Fig. 2. *Earias ansargei* Tams. ♂: Dania, København, 14.11.1976, leg. K. Larsen.

*Cryptophlebia leucotreta* Meyr. (Tortricidae) 11 eks. (♂ fig. 4, ♀ fig. 5; ♂-genitalia fig. 6, ♀-genitalia fig. 7).

Bradley (1959) skriver om *Cryptophlebia leucotreta* Meyr., at arten i England med mellemrum klækkes fra larver importeret med sydfrugter. Den er almindelig i Afrika, hvor den lever på forskellige frugter og bomuld, men kan formentlig ikke overleve uden for tropenerne. Arten er meget smuk med rødbrunlig bundfarve og mørkere småstreger og pletter samt en hvid midtplet. Hannen har på bagvingerne en »lomme« med sølvglinsende og sorte duftskæl.