

Hannemann, H.-J., 1964: Kleinschmetterlinge oder Microlepidoptera II. In: Dahl, F.: Tierwelt Dtl. 50. VIII + 401 pp, 22 pls.  
 Hansen, V., 1964: Fortegnelse over Danmarks biller (Coleoptera). - Ent. Meddr 33: 1-507.  
 Krogerus, H., Opheim, M., Schantz, M. v., Svensson, I & Wolff, N. L., 1971: Catalogus Lepidoptorum

Fennia et Scandinaviae. Microlepidoptera. 40 pp. Helsingfors.  
 Zagulajev, A. K., 1964: Tineidae 2, Nemapogoninae. Fauna SSSR, Lepidoptera 4, 2. VIII + 436 pp. Jerusalem (engelsk oversættelse).

## Tre arter af sommerfugle indslæbt i Danmark (Lepidoptera: Lycaenidae, Noctuidae, Tortricidae)

KNUD LARSEN

Larsen, Knud: Three species of Lepidoptera introduced in Denmark. Ent. Meddr 46: 67-68. Copenhagen, Denmark 1978. ISSN 0013-8851.

The following three species of Lepidoptera have been found introduced in Denmark: *Lampides boeticus* L. (Lycaenidae), *Earias ansargei* Tams. (Noctuidae), and *Cryptophlebia leucotreta* Meyr. (Tortricidae). Eleven adults were collected of the last mentioned species. Adults and genitalia are illustrated.

Knud Larsen, Viktoriagade 16 st., DK-1655 København V., Danmark.

I efteråret 1976 fangede jeg en del sommerfugle i en forretning med sydlandske varer på Vesterbro i København. Det drejede sig især om *Tineola bisselliella* Hummel., *Hoffmannophila pseudospretella* Stt., *Plodia interpunctella* Hb., *Ephestia kuehniella* Zett. og *Cadra cautella* Walker, der alle optrådte i antal. Disse er kendte som arter, der trives godt inderdørs i Danmark. Desuden fandt jeg tre andre arter, der ikke før var fundet indslæbt til landet, nemlig:

*Lampides boeticus* L. (Lycaenidae) 1 eks. (fig. 1).  
*Earias ansargei* Tams. (Noctuidae) 1 eks. (fig. 2);  
 ♂-genitalia fig. 3).

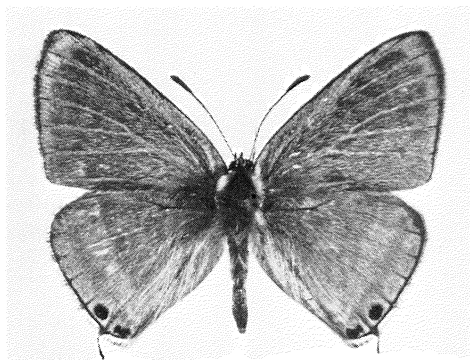


Fig. 1. *Lampides boeticus* L. ♂: Dania, København, 26.10.1976, leg. K. Larsen.

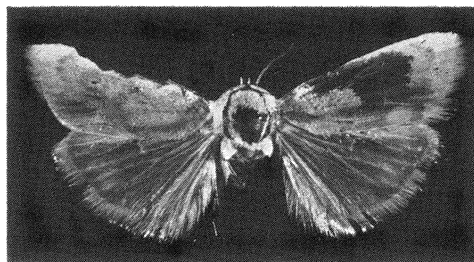


Fig. 2. *Earias ansargei* Tams. ♂: Dania, København, 14.11.1976, leg. K. Larsen.

*Cryptophlebia leucotreta* Meyr. (Tortricidae) 11 eks. (♂ fig. 4, ♀ fig. 5; ♂-genitalia fig. 6, ♀-genitalia fig. 7).

Bradley (1959) skriver om *Cryptophlebia leucotreta* Meyr., at arten i England med mellemrum klækkes fra larver importeret med sydfrugter. Den er almindelig i Afrika, hvor den lever på forskellige frugter og bomuld, men kan formentlig ikke overleve uden for tropenerne. Arten er meget smuk med rødbrunlig bundfarve og mørkere småstreger og pletter samt en hvid midtplet. Hannen har på bagvingerne en »lomme« med sølvglinsende og sorte duftskæl.

G. Brovad og B. W. Rasmussen takkes for fotografering af henholdsvis imagines og præparater. E. S. Nielsen takkes for bestemmelsen af *Earias ansargei* Tams.

### Litteratur

- Bradley, J. D., 1959: An illustrated list of the British Tortricidae Part II: Olethreutinae. - Entomologist's Gazette 10 (2).
- Karsholt, O. & Nielsen, E. S., 1976: Systematisk fortegnelse over Danmarks sommerfugle. Scand. Sci. Press, Klampenborg.
- Kloet, G. S. & Hincks, W. D., 1972: A check list of British insects. 2nd ed., part 2. - Handbk. Ident. Br. Insects 11 (2).

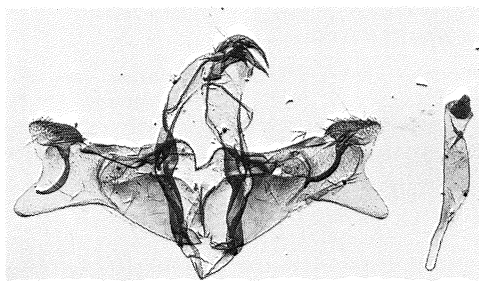


Fig. 3. *Earias ansargei* Tams. ♂-genitalia; Dania, København, 14.11.1976, leg. K. Larsen, præp. nr. 317 K. Larsen.

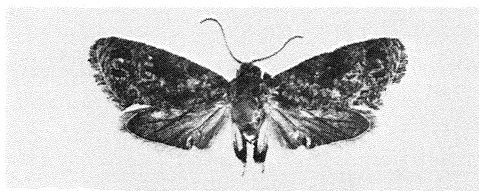


Fig. 4. *Cryptophlebia leucotreta* Meyr. ♂: Dania, København, 27.10.1976, leg. K. Larsen.

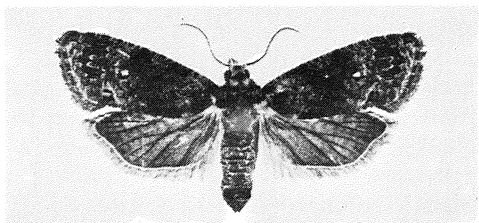


Fig. 5. *Cryptophlebia leucotreta* Meyr. ♀: Dania, København, 30.10.1976, leg. K. Larsen.

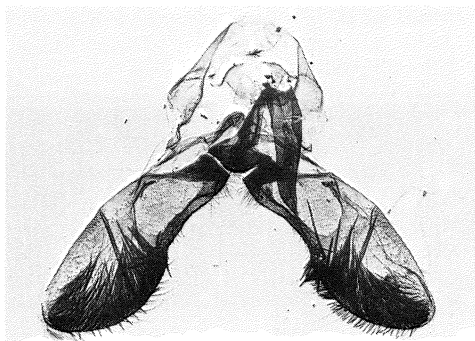


Fig. 6. *Cryptophlebia leucotreta* Meyr. ♂-genitalia; Dania, København, 27.10.1976, leg. K. Larsen, præp. nr. 315 K. Larsen.

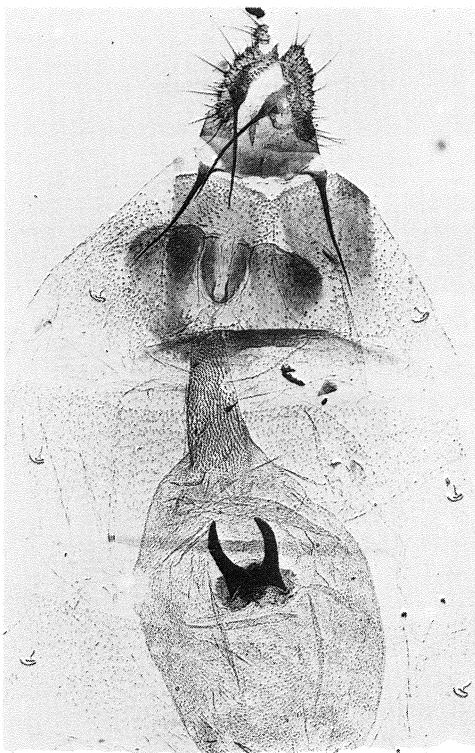


Fig. 7. *Cryptophlebia leucotreta* Meyr. ♀-genitalia; Dania, København, 27.10.1976, leg. K. Larsen, præp. nr. 316 K. Larsen.