

Rhigognostis annulatella (Curtis, 1832) (Lepidoptera: Yponomeutidae) ny for Danmark

KNUD LARSEN

Larsen, Knud: *Rhigognostis annulatella* (Curtis, 1832) (Lepidoptera: Yponomeutidae) in Denmark.

Ent. Meddr 46: 69. Copenhagen, Denmark 1978. ISSN 0013-8851.

Rhigognostis annulatella (Curt.) is recorded from the island Læsø (district NEJ) in 1975. One male was taken in a light trap at the beginning of August. This species is new to the Danish fauna.

Knud Larsen, Viktoriagade 16 st., DK-1655 København V., Danmark.

I begyndelsen af august 1975 fangede jeg et eksemplar af *Rhigognostis annulatella* Curt. øst for Østerby på Læsø. Eksemplaret blev fanget i lysfælde i samme område, hvor *Chersotis cuprea* D. & S. er almindelig. Det var hedebløge med nattemperaturer på op til 20°, men ingen særlig vind. Fangsten var præget af masseoptræden af lokale arter, bl. a. var der i en af lysfælderne mere end 150 eksemplarer af *Lygephila cracca* D. & S. fra en enkelt nat. Da der ikke viste sig arter, der kunne antyde træk fra Sverige, hvor *Rhigognostis annulatella* Curt. forekommer fast, og da foderplanten vokser på Læsø, vil jeg antage, at arten er fastboende på øen, men sjælden og lokal. I 1976 eftersøgte jeg larven i slutningen af juni på Læsø, men uden held.

Eksemplaret fra Læsø ses på billedet, der desuden viser artens karakteristiske tegninger. Farven er hvid til lys okker. Den brede randplets afgrænsning samt kantpletterne er mørkt brune. Vingefang 16–18 mm. En meget smuk og letkendelig art.

Imago klækker juli/august, overvintrer og er fremme igen i april/maj. Ifølge Svensson fanger man hovedsageligt arten efter overvintringen og da mest i nåleskovsområder. I Sverige er den fundet i hele landet, hyppigst mod nord, ellers forekommer arten i Nordtyskland, Alperne og England.

Larven er grøn med sorte pletter, hoved og pladen på 2. bagkropsled sort. Den er fremme i maj/juni og lever mellem sammenspundne blomster og blade af *Cochleariä officinalis* L. (Lægekogleare). Benander (1946) har klækket den fra

Alliaria (Løggarse). Forpupning sker i en netagtig kokon på jorden.

Der er i skrivende stund mig bekendt ikke fundet flere danske eksemplarer af arten. Jeg vil dog alligevel fastholde, at arten må kunne findes i det nordlige Jylland, hvis man søger ihærdigt efter larven i slutningen af maj og begyndelsen af juni.

G. Brovad takkes for godt udført fotografisk arbejde.

Litteratur

- Benander, P., 1946: Förteckning över Sveriges småfjärilar. – Opusc. ent. 11: 1–82.
Ford, L. T., 1951: The Plutellidae. – Proc. Trans. s. Lond. ent. nat. Hist. soc. 1949–50.
Karsholt, O. & Nielsen, E. S., 1976: Systematisk fortegnelse over Danmarks sommerfugle. Scand. Sci. Press, Klampenborg.

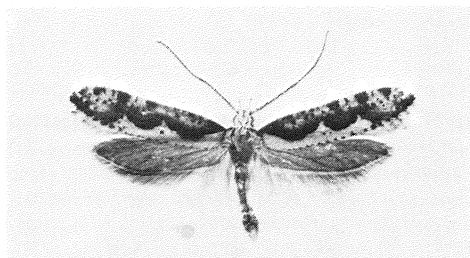


Fig. 1. *Rhigognostis annulatella* Curt. ♂: (Dania, NEJ), Østerby, Læsø 1.8.1975, K. Larsen leg.