

Fund af *Aphomia sociella* L. (Lepidoptera: Pyralidae) i reder af gedehams og mus

CHRISTIAN SCHOUSBOE

Schousboe, C.: Finds of *Aphomia sociella* L. (Lepidoptera: Pyralidae) in nests of wasp and of mice.

Ent. Meddr, 47: 117–118. Copenhagen, Denmark 1980. ISSN 0013–8851.

A mass of *Aphomia sociella*-cocoon was found in a nest of wasp (*Vespidae*). Three masses of *Aphomia sociella*-cocoon were found in a box built for bumblebees, but for nine years only inhabited by mice (*Apodemus sylvaticus* L.). In both cases imagines emerged from the cocoons. The finds show that the destroyer of bumblebee nests, *Aphomia sociella*, not solely lives in bumblebee nests, and that the larvae can reach maturity feeding on other materials than those found in nests of wasps and bumblebees.

Christian Schousboe, Njalsgade 34, lejl. 46, 2300 København S.

Angreb af *Aphomia sociella* er en af de hyppigste årsager til, at humlereder ødelægges inden fremkomsten af kønsindivider (referencer se Alford, 1975, Hasselroth, 1960). *Aphomia*-hunnen lægger æg i humlereder, ifølge Hasselroth (1960) på redens vokstag, og larverne lever selskabeligt, spinder hver sit løse net, hvortil de trækker sig tilbage ved forstyrrelser. I begyndelsen lever de af redeaffald, men senere angriber de alle redens dele; pollen- og honninglagre samt humleynglen ødelægges, de voksne bier dør af sult, og reden gennemvæves af larvernes netgange. Når larverne er fuldvoksne, udvandrer de samlet fra reden, og kokonerne spindes tæt op ad hinanden, dannede en sammenhængende kage. Larverne overvintrer, forpupes i foråret, og møllene klækkes i juni-august (Alford, 1975).

Aphomia sociella er almindeligt forekommende i humlereder og er også fundet i en rede af gedehams (Buckler, 1899). Kivirikko (1941) fandt *Aphomia*-kokoner i en fuglekasse og mente, at arten kan leve af fugleredemateriale; Hasselroth (1960) mener derimod, at tilstedeværelse af *Aphomia* i den pågældende fuglekasse sandsynligvis skyldes, at den har været beboet af humlebier. Kivirikko (1941) nævner desuden et tilfælde, hvor *Aphomia*-larver har ernæret sig af tapet, og Wolff (1971) omtaler flere fund af kokoner i

boliger, hvor det dog ikke med bestemtighed kan fastslås, hvad larverne har levet af.

I en have i Trørød, 20 km nord for København, fandtes i juni 1979 en stor hvepserede, bygget sommeren 1978. Den hang under loftet i en stor vintønde, indrettet som legehus. Ved nedtagning af reden fandtes mellem tøndens loft og redens ældste del en rund og næsten flad klump af *Aphomia sociella*-kokoner. Hvepsereden indeholdt 5 cellekager med tilsammen over 1200 celler, og alle hulrum i reden var gennemspundet af *Aphomia*-larvernes spind. Hist og her, specielt i redens ældste dele, var redematerialet gennemboet af gange, ca. ½ cm vide. Der fandtes ingen døde hvepse i reden. Fra kokonkagen klækkes i løbet af et døgn (3/6–4/6) 4 stk. *Aphomia sociella*, og endnu den 24/7 var der ikke fremkommet yderligere eksemplarer. Kagen skønnedes at have indeholdt 70–80 kokoner.

I ovennævnte have fandtes den 1/4 1979 i en gammel humlekasse 3 klumper af *Aphomia sociella*-kokoner. Humlekassen var bygget som den i Nørrevang & Meyer (1961) afbildede kasse og var i 1969 beboet af *Bombus hypnorum* L. Kassen rensedes i efteråret 1969, og den har ikke siden været beboet af humlebier, men hyppigt anvendt af mus. Ved rensning den 1/4 1979 var den beboet af et par skovmus (*Apodemus sylvaticus* L.), der

havde haft rede dér siden kort efter sidste rensning, foråret 1978. Det ydre rederums bund var næsten dækket af knækkede hasselnødder og mirabelsten, og det indre rederum var 3/4 fyldt af knækkede hasselnødder og mirabelsten, af musenes rede – mos og blade – og af fæces. Begge rederum var dækkede af ikke tætsluttende glasstykker. De 3 klumper *Aphomia*-kokoner var placerede i rummet mellem indre og ydre kasse. Den mindste klump frigjordes og opbevaredes i et glas ved stuetemperatur.

Fra denne kokonklump klækkedes i perioden 26/4–15/5 i alt 53 stk. *Aphomia sociella*. Størrelsesvariationen var stor, 9–18 mm (længde af forvinge), gennemsnit 15 mm. Senere dissektion af klumpen har vist, at den indeholdt 61 kokoner, og at dens opbygning nøje svarer til Hase's (1926) angivelser. De 3 kokonklumper i humlekassen har tilsammen indeholdt måske 300 kokoner.

Fundet af *Aphomia sociella* ved musereden viser, at *Aphomia*-hunner lægger æg andre steder end i humle- og hvepsereeder, samt at larverne kan trives på andet materiale end det, der findes i reder af sociale insekter. At arten hyppigst er fundet i tilknytning til humleboer kan skyldes, at

humler er bedre undersøgt end hvepse (fx domesticeringsforsøg), eller at fund af kokoner andre steder ikke associeres med humlesnylteren *Aphomia sociella*. De to fund antyder, at forekomst uden tilknytning til humleboer ikke er usædvanlig.

Litteratur

- Alford, D. V., 1975: Bumblebees. Davis-Poynter.
 Buckler, W., 1899: Larvae of british butterflies and moths. Vol. 9. London.
 Hase, A., 1926: Über die Nester der Wachsmottenraupen und der Aphomiaräupen. – Arb. Biol. reichsanst. Land- & Forstwissenschaft 14: 555–565.
 Hasselroth, T. B., 1960: Studies on swedish bumblebees (Genus *Bombus* Latr.). Their domestication and biology. – Opusc. Ent. Suppl. XVII: 1–192, 10 pl.
 Kivirikko, E., 1941: *Aphomia sociella* L. (Lep., Pyralidae) linnunpönttöjen asukkaana. – Ann. Ent. Fenn. 7: 206–207. (Med tysk referat).
 Nørrevang, A. & Meyer, T. J. (red.) 1961: Jeg ser på insekter. Politiken. (p. 171–172).
 Wolff, N. L., 1971: Fund af pyraliden *Aphomia sociella* L. i boliger (Lep., Pyralidae). – Ent. Meddr 39: 141–144.

Bladloppen *Psylla pyricola* Förster (Homoptera: Psyllidae) også i Danmark.

Under et ophold på Sprogø i tiden 20.–27. juni 1978 fandt jeg 1 ♂ og 1 ♀ af *Psylla pyricola* Förster, der ikke tidligere er fundet i Danmark, og hermed er antallet af kendte bladlopper i Danmark nået op på 51. *Psylla pyricola* er relativt let at bestemme – det er arterne af slægten *Psylla* ellers ikke kendt for – idet den har en karakteristisk mørk plet, hvor Cu₂ (clavusribben) udmunder i vingekanten, samtidig med at hannens paramerer er koniske, flaskeformede. Den overvintrer, som så mange psyllider, som imago og de udfarvede dyr er en smuk blanding af sorte, rødbrune og gule farver. Arten lever på pæretræer (*Pyrus communis*) og jeg fandt den på frugttræerne i det gamle kvindeføngsels have. Arten er vidt udbredt i det palæarktiske område indtil Japan og spredt med frugttræer til N. og Sydamerika.

Lars Trolle, Saltunavej 12, 3751 Østermarie

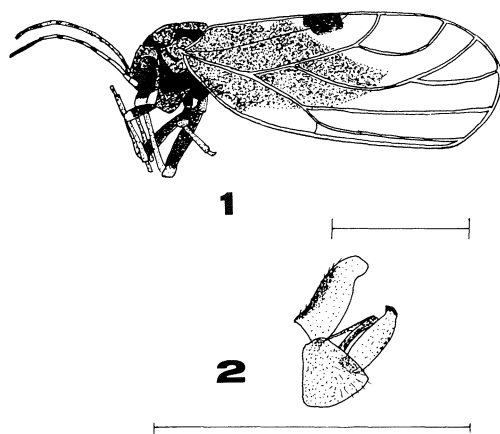


Fig. 1–2. *Psylla pyricola* Förster. 1. ♀ Sprogø 25.6.1978. 2. ♂ genitalia. målestokke: 1 mm.