

Fund af småsommerfugle fra Danmark i 1980 (Lepidoptera)

OTTO BUHL, OLE KARSHOLT, KNUD LARSEN, EBBE SCHMIDT NIELSEN,
GORM PALLESEN, EIVIND PALM & KARSTEN SCHNACK

Buhl, O., Karsholt, O., Larsen, K., Nielsen, E. S., Pallesen, G., Palm, E. and Schnack, K.: Records of Microlepidoptera from Denmark in 1980 (Lepidoptera). Ent. Meddr. 49: 49–57. Copenhagen, Denmark 1982. ISSN 0013–8851.

The annual list of finds of new, rare or otherwise interesting Microlepidoptera from Denmark in 1980 is presented. This list is the 17th annual list of Microlepidoptera from Denmark. Three species are reported as new to the Danish fauna: *Trifurcula eurema* (Tutt, 1899), *Caryocolum pullatella* (Tengström, 1848), and *Cydia zebeana* (Ratzeburg, 1840). Four species are mentioned as introduced to Denmark for the first time.

Correspondence to: Småsommerfuglelisten, Zoologisk Museum, Universitetsparken 15, DK-2100 København Ø, Denmark.

Nærværende liste over fund af nye, sjældne og øvrige interessante fund af småsommerfugle fra Danmark i 1980 er udarbejdet helt i overensstemmelse med principperne, hvorefter listen for 1979 blev udarbejdet (Buhl et al., 1981).

Kun i få tilfælde har vi i denne liste resumeret de omtalte arters udbredelse og status i Danmark. Det skyldes, at listens forfattere fortsat arbejder med en oversigt over samtlige danske småsommerfugles udbredelse i de 11 faunistiske distrikter. Dette udbredelseskatalog vil få samme form som de, der anvendes i serien *Fauna entomologica scandinavica*, og som blev anvendt i oversigten over de danske viklere (Karsholt & Palm, 1979). Dette arbejde forventes afsluttet i begyndelsen af 1983.

For Zoologisk Museum, København, anvendes den korrekte forkortelse: ZMUC (Zoological Museum, University of Copenhagen).

En oversigt over de anvendte faunistiske distrikter er givet af Enghoff & Nielsen (1977).

I denne liste rapporteres tre for den danske fauna nye arter: *Trifurcula eurema* (Tutt, 1899), – Nepticulidae, *caryocolum pullatella* (Tengström, 1848), – Gelechiidae og *Cydia zebeana* (Ratzeburg, 1840), – Tortricidae. Desuden omtales fire pyralider, der for første gang er registreret som indslæbte til Danmark.

MICROPTERIGIDAE

Micropterix mansuetella (Zell.). F: Lisbjerg Mose v. Grindløse, 4 stk. 8.vi.1980 (O. Buhl). Ny for F.

Micropterix osthelderi Heath. EJ: Højkol, 2 stk. 14.–15.v.1980 (E. S. Nielsen), 27 stk. 16.v.1980 (P. Falck, G. Jeppesen, K. Larsen). Arten fløj i en hurtig svirrende flugt mellem grenene på gamle lavbevoksede *Juniperus*-buske på en sydvendt skråning. Tidligere kun kendt i et eksemplar fra samme lokalitet.

Micropterix schaefferi Heath. EJ: Sejs, 4 stk. 17.v.1980 (P. Falck, K. Larsen). Arten fløj i en meget mørk skov med små solpletter. Den fløj svirrende omkring gamle lavbevoksede grene. Den søgte ikke solpletterne. Tidligere kendt i 3 danske eksemplarer fra EJ: Løvenholm og NEJ: Rold skov og Hals Nørreskov.

ERIOCRANIIDAE

Eriocrania sparrmannella (Bosc). SZ: Skibinge, 1 stk. 18.v.1980 (O. Karsholt).

NEPTICULIDAE

Trifurcula weaveri (Stt.). EJ: Sejs, 3 1a. 17.v.1980 (K. Larsen), Klostermølle, flere 1a. 9.vi.1980 (K. Schnack); WJ: Dajbjerg Hede, flere 1a. 10.vi.1980 (K. Schnack); NEZ: Hornbæk, 1 1a. 12.v.1970 (K. Schnack). Alle larver på *Vaccinium vitis-idaea*.

Trifurcula maxima Klim. WJ: Blåvand, 8 stk. 26.–27.viii.1980 (K. Schnack), Vind, flere stk. viii.1980 (P. L. Holst).

Trifurcula eurema (Tutt). WJ: Tipperne, antal 1a. 17.–18.x.1979, *Lotus uliginous*, 9 stk. klækket

(leg. K. Gregersen, det. R. Johansson). Ny for Danmark. Arten omtales af Emmet (1976: 212). Arten indplaceres i følgende rækkefølge i den danske liste (Karsholt & Nielsen, 1976: 18): *pallidella* – *cryptella* – *eurema* – *griseella*.

INCURVARIIDAE

Nematopogon metaxella (Hb.). NWJ: Rydhave Skov, 1 stk. 1.vii.1980 (E. Palm).

Lampronia luzella (Hb.). NWZ: Illerup Skov, 2 stk. 7.vi.1980 (E. Palm). Ny for NWZ.

Lampronia morosa (Zell.). LFM: Møns Klint, 1 stk. 22.vi.1980 (P. Falck).

Lampronia koernerella (Zell.). WJ: Nørholm Hede, 1 stk. 24.v.1980 (O. Buhl). Ny for WJ.

Heliozela resplendella (Stt.). B: Bastemose, 3 stk. 3.vii.1980 (O. Karsholt).

TINEIDAE

Infurcitinea ignicomella (HS.). B: Rønne, 4 stk. 8.vii.1980 (O. Karsholt, K. Larsen).

Agnathosia propulsatella (Rbl.). NEZ: Buresø, 1 stk. 13.vi.1980 (K. Pedersen). Tidligere kun kendt i 3 eksemplarer fra samme lokalitet.

Nemapogon wolffiella Karsh. & Niel. SJ: Sønderborg, 1 stk. 22.vi.1980 (E. Palm), Varnæs Hoved, 1 stk. 22.vi.1980 (E. Palm). Ny for SJ.

Nemapogon clematella (F.). NEZ: Liseleje 1 stk. 27.vii.1980 (K. Schnack).

Nemapogon picarella (Cl.). NEJ: Læsø: Skoven, 1 stk. 27.vii.1980 (O. Karsholt); EJ: Anholt, flere stk. vi–vii.1978–80 (E. S. Nielsen).

Triaxomasia caprimulgella (Stt.). NEZ: Store Dyrehave, 1a. iv.1980, 4 stk. klækket fra smuld i hule bøge (leg. O. Martin, coll. ZMUC). Arten hidtil kun kendt i 3 eksemplarer fra NEZ fra forrige århundrede (Larsen, 1916: 256).

Monopis spilotella (Tgstr.). NEJ: Læsø: Nordmarken og Østerby, 12 stk. 28.vii.–10.viii.1980 (O. Karsholt); B: Tejn, 1 stk. 31.vii.1980 (K. Larsen). Ny for B. Tidligere kendt i 1 stk. fra NEZ: Asserbo og fl. stk. NEJ: Læsø, Sandmilen og Sæby.

OCHSENHEIMERIIDAE

Ochsenheimeria bisontella (Lien. & Zell.). NEJ: Allerup Bakker, i antal 9.viii.1980 (K. Schnack).

LYONETIIDAE

Lyonetia ledi (Wck.). NEJ: Læsø: Skoven, 1 stk. 27.vii.1980 (O. Karsholt), Nordmarken, 1 stk. 30.vii.1980 (O. Karsholt), Højsandet, i antal 1a. og pup. 7.viii.1980, *Myrica gale* (O. Karsholt), Bovet, fl. pup. 8.viii.1980, *Myrica gale* (O. Karsholt) NEZ: Asserbo, i antal 1a. og pup. 16.–17.viii.1980, *Myrica gale* (K. Schnack), 7 pup. 5.x.1980 (J. Lundqvist). Tidligere kun fundet i få eksemplarer fra NEZ: Asserbo-området, sidst i 1969. Alle fund er gjort på skov- og kratbiotoper.

GRACILLARIIDAE

Caloptilia populetorum (Zell.). NEJ: Læsø: Nordmarken, 1 stk. 28.vii.1980 (O. Karsholt); B: Svanke, 1 stk. 15.vii.1980 (K. Larsen), Ø. Sømarkshuse, 1 stk. 15.vii.1980 (K. Larsen). Fundet LFM: Jydelejet (Pallesen & Palm, 1977: 81) er *C. suberinella*.

Caloptilia suberinella (Tgstr.). NEJ: Hulsig, 4 stk. 7.viii.1980 (K. Schnack); LFM: Jydelejet, 21.viii.1976 (K. Larsen).

Phyllonorycter corylifoliella (Hb.). F: Stige, 1 1a. 26.vi.1980, *Betula* (O. Buhl).

Phyllonorycter connexella (Z.). LFM: Favrsted Skov, 1a. 22.ix.1980 (H. K. Jensen). Tidligere kendt fra Maribo og Våbensted i samme område.

GLYPHIPTERIGIDAE

Eutromula diana (Hb.). NEJ: Hulsig, 1 stk. 11.viii.1980 (H. Hendriksen). Hidtil kun kendt fra F og B, senest i 1917.

Glyphipterix thrasonella (Scop.). SJ: Kogsbøl Mose, fl. stk. 25.vi.1980 (E. Palm). Hermed kendt fra alle distrikter.

YPONOMEUTIDAE

Argyresthia sorbiella (Tr.). NEZ: Lyngby Mose, 1 stk. 13.vi.1978 (P. Falck), 1 stk. 9.vii.1980 (P. Baungaard, G. Jeppesen), Islev, 1 stk. 2.vi.1980 (K. Larsen). Tidligere kun kendt fra NEZ: Hille-rød og Kattehave Mose.

Yponomeuta irrorella (Hb.). SZ: Knudskov, 1 stk. 10.viii.1980 (J. P. Baungaard, H. Ejberg, G. Jeppesen). Ny for SZ.

Epermenia chaerophyllella (Goeze). NEJ: Hulsig, 1 stk. 8.viii.1980 (K. Schnack). Ny for NEJ:

COLEOPHORIDAE

Coleophora adjectella M. Her. B: Svenskehaven, 1

stk. 19.vii.1980 (O. Buhl), Tejn, 1 stk. 28.vii.1980 (K. Larsen).

Coleophora uliginosella Glitz. NEJ: Hulsig, 2 stk. 9. og 11.vii.1975 (O. Buhl); NEZ: Asserbo, 1a. 26.v.1980, *Vaccinium uliginosum* (K. Larsen).

Coleophora plumbella Kan. WJ: Ulfborg, 2 stk. 11.vi.1980 (K. Schnack), Vind, i antal, vi.1980 (P. L. Holst). Tidligere kun kendt i få eksemplarer fra NEZ: Gribskov.

Coleophora orbitella Zell. F: Stige, 1 stk. 7.vii.1977 (O. Buhl).

Coleophora binderella (Koll.). F: Lundsgård v. Kerteminde, 1 stk. 12.–13.vii.1974 (O. Buhl).

Coleophora ahenella Wck. EJ: Højkol, 1a. i antal 5.iv.1980 (O. Buhl); F: Brændegård Sø, 1 a. i antal 2.v.1980 (O. Buhl), Snarup mose, 2 sække 6.vi.1980 (O. Buhl). Øjensynlig udbredt med folderplanten.

Coleophora niveicostella (Zell.). F: Æble v. Refsvindinge, 4 1a. 11.vi.1980, *Thymus* (O. Buhl).

Coleophora frischella (L.). NWJ: Vester-Torup Plantage, 1 stk. 26.vi.1979 (J. Lundqvist). Ny for NWJ. Tidligere kun kendt fra SZ: Jungshoved.

Coleophora alcyonipennella (Koll.). SZ: Skibinge, 1 stk. 14.viii.1980 (O. Karsholt).

Coleophora spissicornis (Hw.). NEJ: Læsø: Skoven, 3 stk. 27.vii.1980 (O. Karsholt); NWZ: Røsnæs, 1 stk. 27.viii.1980 (H. Hendriksen); B: Olsker, 1 stk. 10.vii.1980 (K. Larsen).

Coleophora betulella Wck. F: Agernæs, 1 stk. 20.vii.1974 (O. Buhl). Ny for F.

Coleophora conspicuella Zell. F: Fynshoved, 1a. i antal 13.vi.1980, 6 stk. 23.vii.1980 (E. M. Andersen, O. Buhl).

Coleophora caelebipennella Zell. F: Bogensø Skov, 1 stk. 21.–23.vii.1980 (O. Buhl), Søbjerg Skov, 1 stk. 24.vii.1980 (O. Buhl). Ny for F.

Coleophora tamesis Waters. NEJ: Hulsig, 1 stk. 10.vii.1975 (O. Buhl); LFM: Elkenør Strand, 1 stk. 30.viii.1980 (K. Larsen); SZ: Skibinge, 1 stk. 21.ix.1980 (O. Karsholt).

Coleophora sylvaticella Wood. EJ: Højkol, 2 stk. 24.v.1980 (K. Schnack). 3. danske lokalitet.

Coleophora absinthii Wocke. LFM: Brundragene, 1 stk. 23.vii.1980 (O. Karsholt). Tidligere kendt fra B, EJ: Anholt og NEJ: Læsø.

Coleophora separatella Ben. EJ: Skærsø Plantage, antal 1.–7.vii.1980 (J. Lundqvist, K. Pedersen); F: Slipshavn, 5 stk. 15. og 18.viii.1976 (O. Buhl);

B: Ø. Sømarkshuse, 2 stk. 4.vii.1980 (K. Larsen). Ny for F.

Coleophora graminicoella Wocke. NEJ: Vindblæs Hede, 1a. i antal 29.vii.1980, *Viscaria vulgaris* (O. Buhl).

Coleophora paripennella Zell. B: Jons Kapel, 1 stk. 12.vii.1980 (K. Larsen). Kun kendt fra Bornholms nordvestkyst.

Coleophora clypeiferella Hofm. F: Agernæs, 1 stk. 6.–9.viii.1976 (O. Buhl). Ny for F.

ELACHISTIDAE

Perittia obscurepunctella (Stt.). F: Tåsinge, Vejlen, 1 stk. 10.v.1980 (O. Karsholt), Bogensø Skov, 2 stk. 18.v.1980 (O. Buhl). Ny for F.

Elachista biatomella (Stt.). NEZ: Frederiksberg, 1 stk. 11.ix.1970 (K. Schnack). I øvrigt kendt fra WJ: Blåvand, NWJ: Bulbjerg, NEJ: Læsø og NEZ: Melby Overdrev.

Elachista alpinella Stt. NWZ: Undløse Åmose, flere stk. 11.viii.1978 (E. Palm), Vesterlyng Enghave, flere stk. 1.viii.1978 (E. Palm), Føllenslev, flere stk. 25.vii.1978 (E. Palm). Ny for NWZ.

Elachista diderichiella E. Her. NEZ: Mårum, 1 1a. 26.v.1980, *Milium effusum* (K. Larsen). Kun fundet enkeltvis i de senere år.

Elachista luticomella Zell. SJ: Tinglev Mose, 2 stk. 24.vi.1980 (E. Palm). Ny for SJ.

Elachista albifrontella (Hb.). SJ: Bjergskov v. Søgård, 1 stk. 21.vi.1980 (E. Palm); NWZ: Kårup Skov, Ebbeløkke, Audebo, Trønninge Mose (E. Palm). Ny for SJ og NWJ.

Elachista bifasciella Tr. B: Bastemose, i antal 3.vii.1980 (O. Karsholt). Ny for B.

Elachista nobilella Zell. NWZ: Kårup Skov, 1 stk. 12.vi.1978 (E. Palm). Ny for NWZ.

Elachista rufocinerea (Hw.). F: Bogensø Strand, 3 stk. 15.v.1980 (O. Buhl), Sabbesborg Klint, 1 stk. 4.vi.1980 (O. Buhl).

Elachista triatomea (Hw.). SJ: Bjergskov v. Søgård, 1 stk. 21.vi.1980 (E. Palm), Tinglev Mose, 1 stk. 24.vi.1980 (E. Palm). Ny for SJ.

Elachista revinctella Zell. NWZ: Føllenslev, 1 stk. 15.vii.1977 (E. Palm), Kattrup Skov, 1 stk. 25.vii.1978 (E. Palm), Bjergsted Skov, 1 stk. 25.vii.1980 (E. Palm). Ny for NWZ.

Elachista pullicomella Zell. NWZ: Tissø, 3 stk. 25.vii.1977 (E. Palm). Ny for NWZ.

Elachista bedellella (Sirc.). SJ: Bjergskov v. Søgård, 21.vi.1980 (E. Palm). Ny for SJ.

OECOPHORIDAE

Schiffermuelleria stroemella (F.). NEZ: Jægerspris Nordskov, 7 stk. 27.–28.vi.1980 (K. Larsen). Arten er tidligere kendt i et eksemplar fra samme lokalitet samt i nogle få eksemplarer NEZ: Strandmøllen klækket i 1873.

Borkhausenia luridicomella (HS.). NEJ: Læsø, Østerby 1 stk. 28.–29.vii.1980 (O. Karsholt), Nordmarken, 1 stk. 31.vii.1980 (O. Karsholt). Ny for NEJ.

Oecophora bractella (L.). SJ: Als: Nørreskoven, 1 stk. 23.vi.1980 (E. Palm). Ny for SJ.

Pseudatemelia subochreella (Dbld.). F: Æbelø, 1 stk. 9.vi.1979 (O. Buhl). Ny for F.

Depressaria douglasella Stt. B: Svaneke, 1 stk. 25.vii.1980 (K. Larsen). Ny for B.

Depressaria depressana (F.). F: Sabbesborg Klint, fl. 1a. 24.vii.1980, *Seseli libanotis* (O. Buhl).

Levipalpus hepatariella (Lien. & Zell.). NEJ: Læsø, 1 stk. 12.viii.1980 (H. Hendriksen, U. Seneca). Tidligere kendt i 6 eksemplarer.

Agonopterix ciliella (Stt.). NEJ: Hulsig, 1a. i antal 5. og 7.vii.1980, *Archangelica litoralis* (E. Palm).

Agonopterix selini (Hein.). F: Hofmangave, 1 stk. 9.–15.viii.1980 (P. Falck); NWZ: Undløse Åmose, 1 stk. 1.viii.1980 (E. Palm); B: Rønne, 1 stk. 31.vii.1980 (K. Larsen). Ny for B.

Agonopterix scopariella (Hein.). F: Hofmangave, 1 stk. 25.–29.viii.1976 (O. Buhl), Svanninge Bakker, 12 stk. 1. og 5.ix.1980 (B. Jørgensen). Ny for F.

Agonopterix astrantiae (Hein.). NWZ: Asnæs Vesterskov, 1 stk. 30.vii.1980 (E. Palm). Ny for NWZ.

ETHMIIDAE

Ethmia terminella Fletch. B: Svaneke, 11 stk. 7.–21.vii.1980 (K. Larsen). Tidligere kendt i 2 eksemplarer fra B: Svaneke og Snogebæk.

GELECHIDAE

Monochroa rumicetella (Hofm.). B: Arnager, 2 stk. 9.vii.1980 (O. Karsholt), Boderne, 12 stk. 12.vii.–2.viii.1980 (K. Larsen), Ø. Sømarkshuse, 4 stk. 15.–24.vii.1980 (K. Larsen). Arten optræ-

der regelmæssigt, men enkeltvis på B: Stampen, V. Sømarken, Hammer Havn, Vang og Pedersker. Desuden fra EJ: Hald (forrige århundrede) og NEZ: Asserbo.

Monochroa niphognatha (Gozm.). Skibinge, 1 stk. 23.–27.vi.1980 (O. Karsholt). Ny for SZ.

Teleiodes flavimaculella (HS.). LFM: Vindeholme Skov, 2 stk. 16.vi.1980 (O. Karsholt); NEZ: Lyngby Mose, 2 stk. 8.vi.1980 (P. Falck), Asserbo, 5.vi.1971 og 11.vi.1978 (K. Schnack). Arten er kendt fra NEJ: Høstemark, EJ: Gl. Rye, LFM: Resle Skov, SZ: Jungshoved og Skibinge og NEZ: Grib Skov.

Chionodes ignorantella (HS.). B: Svaneke, 1 stk. 25.vii.1980 (K. Larsen).

Chionodes tragicella (Heyd.). B: Stampen, 1 stk. 5.–8.vii.1980 (leg. M. Fibiger, coll. O. Karsholt). Ny for B.

Gelechia sororculella (Hb.). NWZ: Tølløse, Rummet, 2 1a. 20.vii.1980 (K. Jensen). Ny for NWZ.

Gnorimoschema bodillum Karsh. & Niel. WJ: Ulfborg Plantage, 2 stk. 5.–8.vi.1980 (leg. S. Andersen, V. Michelsen, coll. ZMUC). Observeret som talrig på indsandet i plantagen.

Scrobipalpa salinella (Zell.). B: Tejn, 2 1a. 6.iv.1980 (P. Falck, K. Larsen). Ny for B.

Caryocolum albifasciella (Toll). LFM: Bøtø, 1 stk. 1.viii.1980 (K. Schnack). Ikke fundet siden 1971.

Caryocolum pullatella (Tgst.). B: Tejn, 1 stk. 4.viii.1980 (K. Larsen). Ny for Danmark. Kendt fra Norge, Sverige, Finland, Letland og Polen. Se Klimesch (1954). Arten placeres i den danske liste (Karsholt & Nielsen, 1976: 34) mellem *albifasciella* og *marmoreum*.

Caryocolum marmoreum (Hw.). NEJ: Læsø: Nordmarken, 1 stk. 2.viii.1980 (O. Karsholt). Ellers kendt fra den jyske vestkyst fra Rømmø til Hulsig, samt EJ: Silkeborg og Hald og F: Svanninge Bakker.

Caryocolum viscariella (Stt.). EJ: Lovnkær Skov, 1 1a. 25.v.1980, *Melandrium rubrum* (O. Karsholt, K. Schnack), 3 stk. 8.–10.viii.1980 (K. Schnack). Tidligere kendt i 1 eksemplar fra samme lokalitet.

Syncopacma larseniella (Gozm.) F: Storelung, 1 stk. 29.vii.1980 (P. Falck).

Acanthophila alacella (Z.). B: Tejn, 1 stk. 26.vii.1980 (K. Larsen).

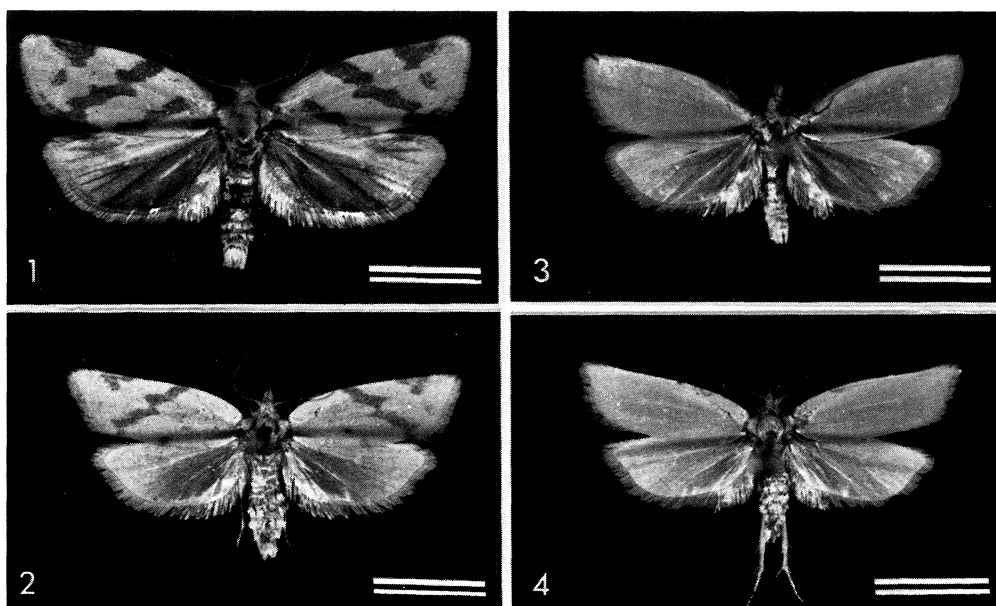


Fig. 1–4. *Clepsipallidana* (F.). Fig. 1–2 viser normalt tegnede eksemplarer og Fig. 3–4 de i teksten omtalte helt eller næsten helt ensfarvede eksemplarer fra Læsø. Fig. 1. ♂, B: Sorthat, 4.vii.1980, O. Karsholt. Fig. 2. ♀, NEZ: Melby Overdrev, 25.vi.1978, O. Karsholt. Fig. 3. ♂, NEJ: Læsø Nordmarken, 27.vii.1980, O. Karsholt. Fig. 4. ♀, samme data som 3. Skala: 5 mm.

Figs 1–4. *Clepsipallidana* (F.). Figs 1–2 show specimens with normal pattern, and Figs 3–4, specimens from the island of Læsø with red pattern strongly reduced or absent. Scales: 5 mm.

Dichomeris juniperella (L.). F: Enebærrodde, 1 stk. 8.viii.1979 (O. Buhl), Hofmangsgave, 1 stk. 29.vii.–1.viii.1980 (O. Buhl). Ny for F.

MOMPHIDAE

Mompha propinquella (Stt.). NWZ: Bjergsted Skov, 1 stk. 25.vii.1980 (E. Palm); B: Svaneke, 1 stk. 15.vii.1980 (K. Larsen).

Pancalia leuwenhoekella (L.). NWZ: Nekselø, 3 stk. 8.vi.1980 (E. Palm).

Sorhagenia lophyrella (Dougl.). F: Urup Mose, i antal 16.viii.1980 (O. Buhl).

SCYTHRIDIDAE

Scythris cicadella (Z.). NEJ: Tværsted Plantage, i antal 4.–10.vii.1980 (H. Hendriksen, E. Palm). Udbredt i de to nordjyske distrikter.

TORTRICIDAE

Pandemis cinnamomeana (Tr.). NWJ: Rydhave Skov, 1 stk. 1.vii.1980 (E. Palm). Ny for NWJ.

Archips oporana (L.). SJ: Rømmø (syd), 1 stk. 26.vi.1980 (E. Palm). Ny for SJ.

Archips betulana (Hb.). SJ: Hostrup Sø, 1a. i antal 23.vi.1980 (E. Palm).

Cacoecimorpha pronubana (Hb.). SZ: Hyllinge, 1 stk. 22.vii.1980 (H. K. Jensen). Indslæbt.

Aphelia unitana (Hb.). SJ: Tinglev Mose, 1 stk. 24.vi.1980 (E. Palm); F: Bogensø Skov, 2 stk. 19.–20.vi.1980 (O. Buhl), 1 stk. 26.vi.1980 (E. M. Andersen). Ny for SJ.

Clepsipallidana (F.). NEJ: Tværsted Plantage, 1 stk. 6.vii.1980 (E. Palm), Læsø: Nordmarken, i antal 27.vii.–10.viii.1980 (O. Karsholt). Ny for NEJ. På Læsø flyver en form, der har stærkt reducerede eller helt manglende røde tegninger på forvingerne (Figs. 3, 4).

Ptycholoma lecheana (L.). SJ: Frøslev Mose (G. Jørgensen), Bjergskov v. Søgård, 2 stk. 21.vi.1980 (E. Palm).

Lozotaenia forsterana (F.). NWJ: Rydhave Skov, fl. stk. 1.vii.1980 (E. Palm). Ny for NWJ.

- Philedonides lunana* (Thnbg.). SZ: V. Egesborg, 2 stk. 22.iv.1980 (O. Karsholt). Ny for SZ.
- Cnephasia genitalana* (Pierce & Metc.). NEJ: Læsø: Nordmarken 1 stk. 3.–6.viii.1980 (O. Karsholt); SZ: Skibinge, 2 stk. 11.–13.viii.1980 (O. Karsholt); NWZ: Næsby Strand, 1 stk. 23.viii.1979, 2 stk. 28.viii.1979, 2 stk. 18.viii.1980 (Å. Hansen); NEZ: Alindelille, 1 la. 5.vi.1978, *Inula salicina* (O. Karsholt), Liseleje, 1 stk. 29.vii.1958 (H. K. Jensen). Ny for NEJ og NEZ.
- Exapate congelatella* (Cl.). B: Halleklippe, 1 stk. 27.x.1965 (H. K. Jensen). Ny for B.
- Acleris permutana* (Dup.). LFM: Elkenør, i antal 30.viii.1980 (K. Larsen). Ny for LFM.
- Acleris maccana* (Tr.). LFM: Gedesby, 1 stk. 20.ix.1980 (leg. M. Fibiger, coll. K. Schnack); NWZ: Røsnæs, 1 stk. 24.ix.1980 (U. Seneca); Tisvilde, 1 stk. 11.x.1980 (E. Andersen). – Ny for alle tre distrikter.
- Celypha rurestrana* (Dup.). NEJ: Læsø: Nordmarken, 1 stk. 31.vii.1980 (O. Karsholt). Ny for Jylland.
- Olethreutes arcuella* (Cl.). NWJ: Flyndersø v. Sevel, 4 stk. 29.vi.1980 (E. Palm). Ny for NWJ.
- Olethreutes siderana* (Tr.). SJ: Rønshoved, 1 la. og 1 imago 21.vi.1980 (E. Palm); NEJ: Råbjerg Mose, 5 stk. 9.vii.1980 (E. Palm).
- Olethreutes bipunctana* (F.). EJ: Vrads Sande, 1 stk. 28.vi.1980 (E. Palm); NEJ: Hals Nørreskov, 3 stk. 14.vi.1980 (B. Jørgensen). Arten er hyppig i Silkeborg-området, men tilsyneladende forsvundet fra Sjælland.
- Hedya dimidiana* (Cl.). LFM: Krenkerup, 2 la. 9.v.1980 (E. Palm, J. F. Rasmussen); SZ: Skibinge, 1 stk. 16.vi.1980 (O. Karsholt). Arten synes at forekomme fast ved Krenkerup-Hydesby. Skibinge er anden danske lokalitet.
- Apotomis infida* (Heinrich). SJ: Varnæs Hoved, 2 stk. 22.vi.1980 (E. Palm), Koghsbøl Mose, 2 stk. 25.vi.1980 (E. Palm).
- Apotomis lineana* (D. & S.). NWZ: Ordrup Næs, 1 stk. 28.vii.1980 (E. Palm).
- Apotomis turbidana* Hb. WJ: Stoubæk Krat v. Hodsager, 2 stk. 1.vii.1980 (E. Palm). Ny for WJ.
- Apotomis capreana* (Hb.). WJ: Stoubæk Krat v. Hodsager, 1 stk. 1.vii.1980 (E. Palm). Ny for WJ.
- Endothenia oblongana* (Hw.). F: Grindløse Ås, 1 stk. 8.vii.1980 (O. Buhl).
- Lobesia bicinctana* (Dup.). NEJ: Læsø: Jegens Odde, 1.viii.1978 (H. Hendriksen), Nordmarken, 1 stk. 31.vii.1980 (O. Karsholt).
- Lobesia abscisana* (Dup.). LFM: Mandemark, 4 stk. 3.viii.1980 (J. F. Rasmussen).
- Epinotia subocellana* (Don.). SJ: Frøslev Mose, Skelde Kobbelskov, Hostrup Sø, Varnæs Hoved, Bjærgskov v. Søgård, Als: Nørreskov (E. Palm, E. Traugott-Olsen). Ny for SJ.
- Epinotia nigricana* (HS.). SZ: Glænø, 1 stk. 20.vii.1980 (H. K. Jensen).
- Epinotia fraternana* (Hw.). SJ: Bjærgskov v. Søgård, 1 stk. 21.vi.1980 (E. Pam). Ny for SJ.
- Epinotia granitana* (HS.). SJ: Bjærgskov v. Søgård, 1 stk. 21.vi.1980 (E. Palm).
- Zeiraphera rufimitrana* (HS.). LFM: Bøtø, 1 stk. 1.viii.1980 (K. Schnack).
- Epilema cynosbatella* (L.). SJ: Skelde Kobbelskov, 1 stk. 20.vi.1980 (E. Palm), Rømhø (syd), 1 stk. 26.vi.1980 (E. Palm). Ny for SJ.
- Epilema junctana* (HS.). B: Snogebæk, 1 stk. 14.vii.1957 (E. Traugott-Olsen), Svaneke, 4 stk. 3.–4.vii.1980 (O. Karsholt), Melsted, 1 stk. 2.–5.vii.1980 (leg. M. Fibiger, coll. O. Karsholt).
- Epilema trimaculana* (Hw.). SJ: Bjærgskov v. Søgård, 1 stk. 21.vi.1980 (E. Palm).
- Epilema farfarae* (Fletch.). NEJ: Ulbjerg Klint, Ålborg, Slette Å (N. U. Møller, J. Rosschou, E. Palm). Ny for SJ.
- Epilema cirsiana* (Zell.). F: Sabbesborg Klint, i antal 4. og 5.vi.1980 (O. Buhl), Fynshoved, 3 stk. 13.vi.1980 (O. Buhl), Stavres Hoved, 1 stk. 15.vi.1980 (O. Buhl).
- Epilema graphana* (Tr.). F: Bogensø Klint, Brockdorff, Dinestrup Strand, Grindløse Ås, Nordenhuse (O. Buhl, P. Falck). Ny for F.
- Eucosma pupillana* (Cl.). NEJ: Hulsig, 1 stk. 11.viii.1980 (U. Seneca).
- Eucosma aemulana* (Schl.). NEJ: Læsø: Hornfiskrøn Østerby, Nordmarken (K. Gregersen, O. Karsholt).
- Eucosma conterminana* (HS.). NEJ: Læsø, Nordmarken, 1 stk. 3.viii.1980 (O. Karsholt); NWZ: Ordrup v. Næs, 4 stk. 27.vii–1.viii.1980 (E. Palm), Mørkøv, 2 stk. 26.vii. og 1.viii.1980 (K. Jensen), Føllenslev, 1 stk. 29.vii.1980 (E. Palm), Næsby Strand, 3 stk. 8., 27. og 28.vii.1980 (Å. Hansen); NEZ: Liseleje 1 stk. 16.viii.1980 (K. Schnack).
- Blastesthia posticana* (Zett.). EJ: Femmøller, 1 stk. 5.vi.1980 (G. Pallesen).

Pammene luedersiana (Sorh.). WJ: Filsø, 2 stk. 15.v.1980 (P. Falck, K. Larsen), NWJ: Østerild Plantage, 2 stk. 3.vi.1980 (G. Pallesen).

Pammene obscurana (Stph.). WJ: Nørholm Hede, 1 stk. 24.v.1980 (O. Buhl). Ny for WJ.

Pammene inquilana Fletch. NWZ: Dybesø, 1 stk. 26.iv.1980 (K. Larsen).

Pammene suspectana (Lien. & Zell.). LFM: Favrested Skov, 1 stk. 14.vi.1980 (O. Karsholt). Ikke fundet siden 1964.

Pammene populana (F.). NEJ: Hulsig, 4 stk. 11.viii.1980 (B. Jørgensen), 1 stk. 12.viii.1980 (U. Seneca), flere stk. 15.viii.1980 (H. Hendriksen).

Pammene aurantiana (Stgr.). F: Nordenhuse, 1 stk. 25.–28.vii.1980 (P. Falck).

Cydia conicolana (Heyl.). F: Gyldensten, 1a. i antal 2.iii.1980 (O. Buhl, E. Palm, J. Rosschou), Grindløse Ås, 1a. 2.iii.1980 (J. Rosschou), Lunge Bjerger, enkelte 1a. 29.iii.1980 (O. Buhl).

Cydia zebeana (Ratz.) (syn.: *santacruciana* Karpinski & Toll). SZ: Skibinge, 1 stk. 9.–11.vi.1980 (O. Karsholt). Ny for Danmark. Den karakteristiske art er afbildet på Fig. 5. Larven lever i barken af *Larix decidua* på steder, hvor denne er beskadiget. Larven og puppen er beskrevet af Karpinski (1964) og biologien af Bösener (1966). Arten er fundet i Mellemeuropa østpå til USSR, men bliver sjældent fundet, hvilket formentlig skyldes såvel larvens som imagos skjulte levevis. Genitalierne er afbildet af Steuer (1969). Arten placeres i den danske liste (Karsholt & Nielsen, 1976: 43) mellem *nigricana* og *cosmophorana*.

Cydia cosmophorana (Tr.). F: Stige, 1 stk. 25.vi.1976 (O. Buhl).

Cydia indivisa (Danil.). SJ: Frøslev Mose,

11.vi.1972 (leg. J. E. Jelnes, coll. ZMUC). NEZ: Tokkekøb Hegn, 1 stk. 15.vi.1980 (P. Falck).

Cydia illutana (HS.). B: Svaneke, 1 stk. 5.–7.vii.1980 (O. Karsholt, K. Larsen). Ny for B.

Cydia corollana (Hb.). EJ: Hvidding Krat, 1 pu. 18.v.1980, *Populus tremula* (K. Larsen).

Cydia medicaginis (Kuzn.). B: Tejn, 1 stk. 6.vii.1980 (K. Larsen).

Cydia tenebrosana (Dup.). SJ: Rønshoved, 1 stk. 21.vi.1980 (E. Palm). Ny for SJ.

Cydia discretana (Wck.). EJ: Lovnkær, 1 stk. 25.v.1980 (K. Schnack). Ny for Jyll.

Cydia pallifrontana (Lien. & Zell.). SJ: Als: Sønderborg Skov, 1 stk. 22.vi.1980 (E. Palm). Ny for SJ.

Dichrorampha alpinana (Tr.). NWZ: Bjergsted Bakker, 2 stk. 28.vii., 10.viii.1980 (K. Jensen).

Dichrorampha plumbagana (Tr.). SJ: Rømø (syd) 1 stk. 27.vi.1980 (E. Palm). Ny for SJ.

Dichrorampha sylvicolana Hein. NWZ: Hov Vig, 1a. 12.iv.1980 (E. Palm, B. H. Thomsen); NEZ: Asserbo, flere stk. 16.viii.1980 (K. Schnack). Ny for NWZ.

Dichrorampha sedatana Busck. SJ: Kogsbøl Mose, flere stk. 25.vi.1980 (E. Palm). Ny for SJ.

Dichrorampha aeratana (Pierce & Metc.). NWZ: Bromme, 1 stk. 4.vi.1962 (G. Jørgensen), Dønnerup, 3 stk. 19.vi.1979 (E. Palm). Ny for NWZ.

COCHYLIDAE

Stenodes hilarana (HS.). NEJ: Læsø: Østerby 1 stk. 30.–31.vii.1980 (O. Karsholt); NWZ: Ordrup Næs, 1 stk. 10.viii.1961 (H. K. Jensen), Bromme, 1 stk. 4.viii.1962 (leg. Kaj Jensen, coll. ZMUC). Ny for Jylland og NWZ.

Stenodes wolniana (Schleich.). B: Ø. Sømarkshuse, i antal 7.–15.vii.1980 (K. Larsen).

Phalonidia manniana (FR.). SJ: Kogsbøl Mose, 1 stk. 25.vi.1980 (E. Palm). Ny for SJ.

Phalonidia alismana (Rag.). NWZ: Trønninge Mose, 1 stk. 12.vi.1980 (B. H. Thomsen), 2 stk. 13.vi.1980 (K. Jensen, E. Palm).

Phalonidia minimana (Car.). NWJ: Sevel, 1 stk. 30.vi.1980 (E. Palm).

Phalonidia permixtana (D. & S.). LFM: Røgbølle Sø, 1 stk. 2.viii.1980 (J. P. Baugård, H. Ejberg, G. Jeppesen).

Aethes cnicana (Westw.). SJ: Tinglev Mose, Kol-



5

Fig. 5. *Cydia zebeana* (Ratz.). ♀, SZ: Skibinge, 9.–11.vi.1980, O. Karsholt. Det første danske eksemplar. Skala: 5 mm:

Fig. 5. *Cydia zebeana* (Ratz.). The first Danish specimen. Scale: 5 mm.

lund og Draved (J. E. Jelnes, G. Pallesen, E. Palm). Ny for SJ.

PYRALOIDEA

Crambus silvella (Hb.). SZ: Holmegårds Mose, 1 stk. 19.viii.1980 (O. Karsholt).

Crambus ericella (Hb.). Det af Bjørn & Pallesen (1970: 145) meldte stk. fra B udgår p. g. a. fejlbestemmelse. Det meldte eksemplar er en *C. pratella* (L.).

Crambus hamella (Thnbg.). LFM: Ulfshale, 5 stk. 29.viii.1980 (O. Karsholt).

Agriphila latistria (Hw.). LFM: Bøtø, 1 stk. 20.viii.1980 (K. Schnack).

Nymphula manilensis Hamps. EJ: Skæring, fl. stk. i drivhus, 1978 (leg. E. S. Nielsen, det. D. J. L. Agassiz, coll. ZMUC). Indslæbt.

Nymphula enixalis Swinhoe. EJ: Skæring, fl. stk. i drivhus, 1978 (leg. E. S. Nielsen, det. D. J. L. Agassiz, coll. ZMUC). Indslæbt.

Paraponyx diminutalis Snell. EJ: Skæring, fl. stk. i drivhus, 1978 (leg. E. S. Nielsen, det. D. J. L. Agassiz, coll. ZMUC). Indslæbt.

Evergestis aenealis (D. & S.). NWZ: Trønninge Mose, 1 stk. 12.vi.1980 (B. H. Thomsen); B: Svaneke, 1 stk. 5.vii.1980 (O. Karsholt), 1 stk. 29.vii.1980 (K. Larsen), Bøllshavn, 1 stk. 6.vii.1980 (O. Karsholt).

Microstega pandalis (Hb.). B: Svaneke, 1 stk. 3.-4.vii.1980 (O. Karsholt).

Ostrinia palustralis (Hb.). SZ: Skibinge, 1 stk. 19.-21.vi.1980 (leg. N. Jørgensen, coll. O. Karsholt); B: Ø. Sømarkshuse, 1 stk. 7.vii.1980 (K. Larsen).

Nascia ciliaris (Hb.). SZ: Knudskov, 1 stk. 7.vi.1980 (J. P. Baungård, H. Ejberg, G. Jeppesen); B: Ekkodalen, 1 stk. 16.vi.1980 (J. F. Rasmussen).

Udea ferrugalis (Hb.). Havde et stort træk over hele Danmark med undtagelse af B. Se S. Kaabers træksommerfugleliste i Flora og Fauna.

Mecyna flavalis (D. S.). WJ: Vind Sande, 1.viii.1980 (P. L. Holst); NEJ: Læsø: Nordmarken, 1 stk. 28.vii. og 3 stk. 31.vii.1980 (O. Karsholt); SZ: Fakse, 1 stk. 2.vii.1980 (H. K. Jensen), Knudskov, 1 stk. 10.viii.1980 (J. P. Baungård, H. Ejberg og G. Jeppesen); NEZ: Gilleleje, 1 stk. 3.viii.1980 (F. Wilhelmsen); B: Boderne, Olsker, Svaneke, Tejn og Ø. Sømarkshuse, 42 stk.

26.vii.-31.vii.1980 (K. Larsen). Tilsyneladende er der tale om migration.

Caphys biliniata (Stoll). NWJ: Hjørring, 1 stk. 3.viii.1977 (leg. I. Høj, det. M. Shaffer). Indslæbt. Arten er vidt udbredt i Sydamerika, hvor larven lever i olieholdige frø. Den er indslæbt til Afrika. Arten tilhører underfamilien Chrysauginae.

Melissoblastes zelleri (Joan.). NEJ: Læsø: Skoven, 1 stk. 27.vii.1980 (O. Karsholt). Ny for NEJ.

Oncocera semirubella (Scop.). SZ: Lyng v. Bromme, 2 stk. 5.viii.1980 (H. Mathiasen); NWZ: Næsby Strand, 6 stk. 27.vii., 28.vii. og 29.vii.1980 (Å. Hansen), Undløse Åmose, 1 stk. 1.viii.1980 (E. Palm).

Microthrix similella (Zck.). B: Slotslyngen, 1 stk. 1.-4.vii.1980 (leg. M. Fibiger, coll. O. Karsholt), Rønne, 1 stk. 8.vii.1980 (O. Karsholt), 1 stk. 15.vii.1980 (K. Larsen), Tejn, 1 stk. 10.vii.1980 (K. Larsen). Udbredt men enkeltvis på B, herudover siden 1959 kun fra LFM: Mellemskoven, NWZ: Kongsøre Skov og NEZ: Bure Sø.

Apomyeloides bistriatella (Hulst). NEJ: Læsø: Foldgård Sø, 1 stk. 13.viii.1980 (H. Hendriksen).

Vitula biviella (Zell.). NEZ: Liseleje, 2 stk. 27.vii.1980 (K. Schnack). Arten synes stadig at udbrede sig mod nord og vest.

PTEROPHORIDAE

Agdistis bennetii (Curt.). SZ: Skibinge, 1 stk. 11.-13.viii.1980 (O. Karsholt). Tidligere kun kendt fra LFM: 1 stk. Vålse Vesterskov og SZ: Glænø og Holsteinsborg.

Amblyptilia acanthadactyla (Hb.). NEJ: Hulsig, 1 stk. 9.viii.1980 (K. Schnack), Læsø: Nordmarken, 2 stk. 27.vii. og 2.viii.1980 (O. Karsholt), Østerby, 1 stk. 30.-31.vii.1980 (O. Karsholt).

Stenoptilia zophodactyla (Dup.). NWZ: Hønsehalsen, 1 stk. 18.viii.1979 (K. Schnack). De af Pallesen & Palm (1979: 23) meldte eksemplarer fra Hønsehalsen og Bjergsted Bakker udgår p. g. a. fejlbestemmelse. Arten kendes fra LFM: Hyldtofte Strand (en del eksemplarer), Bøtø (1 stk.), Jydelejet (1 stk.), SZ: Skibinge (1 stk.) og NWZ: Hønsehalsen (i alt 2 stk.).

Leioptilus osteodactylus (Zell.). LFM: Høvblege, 1 stk. 13.vii.1980 (J. Lundqvist). Ny for LFM.

Listen for 1980 er udarbejdet på basis af skriftlige indberetninger fra E. Andersen, Lyngby; E. M. Andersen, Meseing; J. P. Baungård, Tåstrup; P. Falck, Køben-

havn; Å. Hansen, Slagelse; H. Hendriksen, Allerød; H. K. Jensen, Hyllinge; K. Jensen, Mørkøv; B. Jørgensen, Fåborg; J. Lundqvist, Hillerød; K. Pedersen, Saksøbing; J. F. Rasmussen, Hørsholm; J. Rosshou, Bogense; U. Seneca, Kalundborg; P. Skou, Svendborg; B. H. Thomsen, Mårsø, og oplysninger fra M. Andersen, Albertslund; S. Andersen, Vanløse; H. Ejberg, Lyngby; K. Gregersen, København; P. L. Holst, Århus; G. Jeppesen, Søborg; G. Jørgensen, Sorø; S. Kaaber, Århus; O. Martin, Bagsværd; V. Michelsen, Vanløse; H. E. Møller, Ålborg; N. U. Møller, Ålborg; F. Wilhelmsen, Vanløse, samt forfatterernes egne fund.

Litteratur

- Bjørn, P. & Pallesen, G., 1970: Fund af småsommerfugle fra Danmark i 1969. – Flora Fauna, Århus, 76: 145–148.
- Buhl, O., Karsholt, O., Larsen, K., Nielsen, E. S., Pallesen, G., Palm, E. & Schnack, K., 1981: Fund af småsommerfugle fra Danmark i 1979 (Lepidoptera). – Ent. Meddr, 49: 19–27.
- Bösener, R., 1964: Erstnachweis des Polonischen Lärchenbastwicklers *Laspeyresia santa-cruciana* Karpinski et Toll für Deutschland. – Beitr. Ent. 16: 317–320.
- Enghoff, H. & Nielsen, E. S., 1977: Et nyt grundkort til brug for faunistiske undersøgelser i Danmark, baseret på UTM-koordinatsystemet. – Ent. Meddr, 45: 65–74.
- Emmet, A. M., 1976: Nepticulidae. Pp. 171–267. In Heath, J. (ed.): The moths and butterflies of Great Britain and Ireland. 1. 307 pp. – Blackwell Scientific Publications Ltd. & Curwen Press Ltd.
- Karpinski, J. J., 1964: Raupe und Puppe des polnischen Lärchenbastwicklers (*Laspeyresia santacruciana* Karp. et Toll, Lepidoptera, Tortricidae). – Pol. Pismo Ent. 34: 19–23.
- Karsholt, O. & Nielsen, E. S., 1976: Systematisk fortegnelse over Danmarks sommerfugle (Catalogue of the Lepidoptera of Denmark). 128 pp. – Scandinavian Science Press, Klampenborg.
- Karsholt, O. & Palm, E., 1979: Oversigt over viklernes udbredelse i Danmark (Lepidoptera: Tortricoidea). – Ent. Meddr, 47: 49–61.
- Klimesch, J., 1954: Die an Caryophyllaceen lebende europäischen *Gnorimoschema* Busk (= *Phthorimaea* Meyr.) – Arten. 11. Teil: Die *leucomelanellum*-Gruppe (Rest) und die *huebneri*-Gruppe. – Zeit. Wien. ent. Ges. 39: 273–288.
- Larsen, C. S., 1916: Fortegnelse over Danmarks Microlepidoptera. – Ent. Meddr, 11: 28–319.
- Pallesen, G. & Palm, E., 1977: Fund af småsommerfugle fra Danmark i 1976. – Flora Fauna, Århus, 83: 80–84.
- Pallesen, G. & Palm, E., 1979: Fund af småsommerfugle fra Danmark i 1977. – Flora Fauna, Århus, 85: 19–23.
- Steuer, H., 1969: Lärchengallwickler und Lärchenrindewickler: 2 Arten (Lepidoptera Tortricidae). – Dt. Ent. Z. (N. F.), 16: 389–394.