

Monochroa farinosae (Stainton, 1867) ny for den danske fauna (Lepidoptera: Gelechiidae)

KNUD LARSEN

Larsen, K., 1982: *Monochroa farinosae* (Stainton, 1867) new to the Danish fauna (Lepidoptera: Gelechiidae). Ent. Meddr 49: 138–140. Copenhagen, Denmark, ISSN 0013–8851.

On the Island of Bornholm a single male specimen of *Monochroa farinosae* (Stainton, 1867) has been taken in a light trap. B: Svenskehavn 1 ♂ 11.vii.1977, K. Larsen leg. et coll.

Knud Larsen, Niels Frederiksens alle 21, DK-2700 Brønshøj.

Den 11. juli 1977 fandt jeg i min lysfælde i Svenskehavn en lille mørk gelechiide af slægten *Monochroa* (Fig. 1 til venstre). Da jeg viste Ole Karsholt præparatet, kunne han fastslå, at det drejede sig om en han af *Monochroa farinosae* (Stainton, 1867), der ikke tidligere er fundet i Danmark.

Arten er utrolig svær at kende på udseendet, idet den har stor lighed med den nærtstående art *Monochroa conspersella* (Herrich-Schäffer, 1854) (Fig. 1 til højre). *M. conspersella* skulle dog være en anelse mere langvinget samt have gullig tibia på bagbenene. (Stainton, 1867). Såfremt man ikke klækker arten, er det dog nødvendigt at undersøge genitalierne. *M. farinosae* har et vingefang på ca. 11 mm. Den er gråsort, dog med en antydning af et par lidt lysere midtpletter samt nogle svagt lysere pletter på costa nær spidsen af vingen (Stainton, 1867). Disse lyse pletter er ofte svagere hos *conspersella*. Eksemplarer af slægten *Monochroa* kendes i felten lettest på de smalle forvinger og de lange, smalle bagvinger med næsten parallel vingekant og rand.

Hannen kendes i genitalierne på, at valven forneden er ret bred, og på, at den er kortere og mere stumpet afsluttet end hos *M. conspersella*. Fig. 2 viser en svensk *farinosae*-♂, og til sammenligning viser Fig. 3 en dansk *conspersella*-♂.

Hunnen af *farinosae* adskiller sig i genitalierne fra hunnen af *conspersella* ved, at signum i bursa ligger i et reticulum (Fig. 4).

Larven af *M. farinosae* lever i maj i bladene af *Primula farinosa* (Melet kodriver). Den starter med at minere langs midterribben mod bladroden, hvilket misfarver bladet noget. Senere klapper den de to bladhalvdele sammen og lever resten af tiden af bladkødet. Den forpupper sig i boligen (Hering, 1957; Stainton, 1867). Arten er dog også klækket fra *Primula veris* (Hulkravet kodriver) (Benander, 1945, 1965). *P. farinosa* er i Danmark en sjælden plante i tilbagegang, og den findes i dag kun i nogle små bevoksninger i Nordsjælland og på Bornholms klippekyst. (Hansen, 1981). Larven er mørkerød, marmoret med hvidgråt, lysere fortil, hoved lyst brunt, nakkeskjold stort, sort og delt og analplade sort

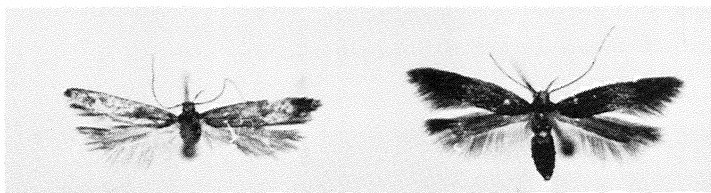


Fig. 1. Til venstre (left): *Monochroa farinosae* (Stainton, 1867). Dania, B: Svenskehavn 11.vii.1977 K. Larsen leg. et coll.

Til højre (right): *Monochroa conspersella* (Herrich-Schäffer, 1854). Dania, LFM: Ulvshale 1a. 29.v.1977 på *Lysimachia vulgaris*, K. Larsen leg. et coll.

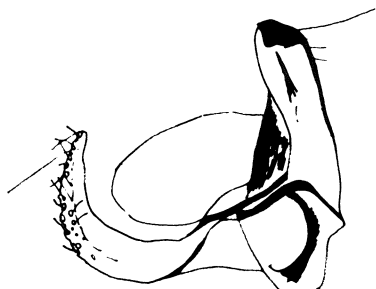


Fig. 2. *Monochroa farinosae* (Stainton, 1867). ♂ - genitalier. Præp. Ole Karsholt nr. 1248. Suecia, Ög: Ödes-hög 17.vii.1972, O. Karsholt leg. et coll.

(Benander, 1928; Eckstein, 1933; Spuler, 1913; Stainton, 1867). Stainton (1867) viser et meget fint farvebillede af larven.

Larven af *Monochroa conspersella* lever også i maj, men i skudspidserne af *Lysimachia* (Fredløs). Det er en lille, lidt tyk larve. Den er gullig med brede røde længdestriber, gult hoved og et smalt brunt nakkeskjold (Spuler, 1913). Den er nem at finde og klække. Arten er udbredt på Øerne og Bornholm og burde også kunne findes i det øvrige land. På trods af dette er det ret sjældent, at man fanger imago.

Monochroa er i det hele taget en vanskelig slægt både at fange og at bestemme. Selv om *farinosae* er blevet grundigt jagtet både ved skumringsfangst, lysfælder, lys og som larve på den bornholmske klippekyst, er der stadig kun kendt det ene eksemplar. Det kan ikke udelukkes, at det drejer sig om en tilflyver, idet arten er

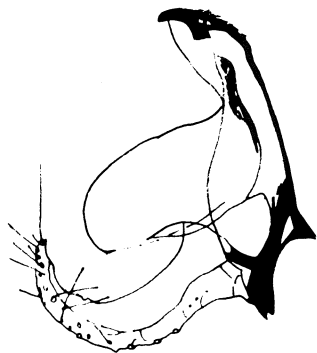


Fig. 3. *Monochroa conspersella* (Herrich-Schäffer, 1854). ♂ - genitalier. Præp. K. Larsen nr. 1042. Dania, LFM: Ulvshale 1a. 29.v.1977 på *Lysimachia vulgaris*. K. Larsen leg. et coll.

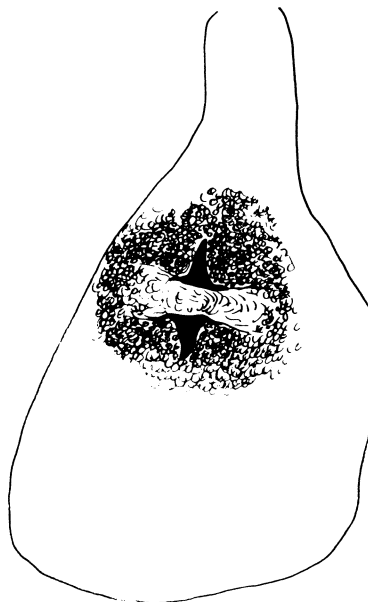


Fig. 4. *Monochroa farinosae* (Stainton, 1867). ♀ - genitalier, bursa med signum og reticulum. Præp. I. Svensson nr. 1354. Suecia, Öl: Högsrum e. p. 15.vi.1976, R. Johansson leg., I. Svensson coll.

meget almindelig på Öland. Imago flyver fra slutningen af juni og hele juli. (Benander, 1928; Stainton, 1867).

M. farinosae kendes fra Finland: Ålandsøerne og den sydvestlige kyst (Kyrki, 1978), Sverige: Skåne, Öland, Gotland, Östergötland, Närke, Södermanland og Uppland (Gustafsson, 1979), Østbaltikum (Benander, 1946). Derudover har jeg kun hørt om arten fra Alperne, hvor den først blev fundet af Frey og senere beskrevet af Stainton (Hering, 1957; Spuler, 1913; Stainton, 1867). Klimesch nævner dog arten fra Bulgarsk Makedonien, men da eksemplaret ikke er genitalundersøgt, må denne melding foreløbig anses for tvivlsom (Klimesch, 1968). Det forekommer meget sandsynligt, at arten også vil kunne findes i det mellemliggende østeuropæiske område. I den danske fortegnelse (Karsholt & Nielsen, 1976) skal *farinosae* anbringes efter *Monochroa tenebrella* (Hübner, 1817).

Jeg ønsker at takke Ingvar Svensson, Bert Gustafsson og Ole Karsholt for lån af materiale og for oplysninger om arterne samt Ole Karsholt for bestemmelsen af arten og en grundig gennemlæsning af manuskriptet. En tak til Ib Norgård for fotografiering af imagines. Tegningerne er udført af forfatteren.

Litteratur

- Benander, P., 1928: Malfjärilar. Tineina. Familjen Gelechiidæ. – Svensk Insektfauna 10. 97 pp, 7 pls. Stockholm.
- 1945: Släktet *Xystophora* Hein. och dess svenska arter. – Ent. Tidskr. 66: 125–135.
- 1946: Förteckning över Sveriges småfjärilar. Catalogus Insectorum Sueciae. VI. Microlepidoptera. – Opusc. Ent. 11: 1–82.
- 1965: Notes on Larvae of Swedish Micro-Lepidoptera. II. – Opusc. Ent. 30: 1–23.
- Eckstein, K., 1933: Die Schmetterlinge Deutschlands. Band 5. Die Kleinschmetterlinge Deutschlands. 235 pp, 32 pls. Stuttgart.
- Gustafsson, B., 1979: Förteckning över Sveriges småfjärilar. Entomologiska Föreningen i Stockholm. 40 p. Duplikeret.
- Hansen, K., 1981: Dansk feltflora. 757 pp. Gyldendal, Copenhagen.

- Hering, E. M., 1957: Bestimmungstabellen der Blattminen von Europa, 1–2, 1185 pp; 3, 321 pp. Dr. W. Junk, S-Gravenhage.
- Karsholt, O. & Nielsen, E. S., 1976: Systematisk fortegnelse over Danmarks sommerfugle. 128 pp. Scandinavian Science Press Ltd. Klampenborg.
- Klimesch, J., 1968: Die Lepidopterenfauna Mazedoniens. IV. Microlepidoptera. – Prirodonaučen Muzej Skopje, Posebno Izdanie 5: 1–201.
- Kyrki, J., 1978: Suomen pikkuperhosten levinneisyys. I. Luonnontieteellisten maakuntien lajisto (Lepidoptera: Micropterigidae – Pterophoridae). – Notul. Ent. 58: 37–67.
- Spuler, A., 1913: Die sogenannten Kleinschmetterlinge Europas. 525 pp, 22 pls. Stuttgart.
- Stainton, H. T., 1867: The Natural History of the Tineina. Vol. X. 304 pp, 16 pls. London, Paris og Berlin.

Rettelse

I Knud Larsens artikel »To for den danske fauna nye småsommerfugle: *Trifurcula amani* (Svensson, 1966) og *Phyllonorycter platani* (Staudinger, 1870) (Lepidoptera)« i Entomologiske Meddelelser bind 49, hefte 2, har der ved den endelige trykning indsneget sig et par beklagelige fejl: Fig. 6 er vendt på hovedet, og på Fig. 7 er signum udeladt. (Opmærksomme læsere har sikkert undret sig over det store tomme rum på figuren). Fig. 7 gengives her i fuldstændig udgave.



Fig. 7. *Phyllonorycter platani* (Staudinger, 1870). ♀-genitalier. Præp. K. Larsen nr. 3436. Dania, NEZ: Lyngby la. 25.x.1978 på *Platanus acerifolia*. K. Larsen leg. et coll.