

De danske *Oligota*-arter (Coleoptera: Staphylinidae)

GUNNAR PRITZL & JØRGEN MAHLER

Pritzl, G. and Mahler, J.: The Danish species of the genus *Oligota* Mannerheim (Coleoptera: Staphylinidae).

Ent. Meddr. 49: 107–111. Copenhagen, Denmark, 1982. ISSN 0013–8851.

The Danish species of *Oligota* Mannerheim are revised, based mainly on the work of Williams (Ent. month. Mag. 106: 54–62, 1970). Keys for the identification of males and females of the *pusillima*-group are given.

Gunnar Pritzl, Buddinge Hovedgade 165, 1. th., DK-2860 Søborg, Denmark.

Jørgen Mahler, Søjbrinken 6, DK-7361 Ejstrupholm, Denmark.

Rovbilleslægten *Oligota* er behandlet hos Hansen (1954: 19–26), hvor der, som senere i fortegnelsen (Hansen, 1964: 148–149), opregnes 6 danske arter og omtales yderligere én (*flavicornis*) som forventelig.

Undersøgelser i de senere år har imidlertid godtgjort, at den danske *Oligota*-fauna består af 9 arter, idet dels *flavicornis* i mellemtiden er fundet her i landet (Bangsholt, 1981), og det dels har vist sig, at arterne *pusillima* og *atomaria* (sensu Hansen) i virkeligheden dækker over 4 arter.

De dyr, som vi herhjemme hidtil har kaldt *pusillima* (Grav.), er dels denne art, men for langt de fleste eksemplarer en anden art, *pumilio* Kiesw. De dyr, som vi har betegnet som *atomaria* Er., er ligeledes to arter: De tre eksemplarer fra omegnen af Horsens (Hansen, 1954: 26) er *ruficornis* Sharp, medens eksemplarer fra Stursbøl plantage (Hansen, 1964: 149) er *pusillima* (Grav). Dertil kommer så yderligere arten *picipes* Steph., der hidtil kun er kendt i ét dansk eksemplar, men som måske vil vise sig at være sammenblandet i samlingerne med *pusillima* sensu Hansen.

Muona (Silfverberg, 1979) ophøjer *Holobus* (med arterne *apicata* og *flavicornis*) til slægt, men forfatterne synes ikke, at de to grupperinger danner to velafgrænsede slægter, hverken med hensyn til det ydre (hvor *granaria* og f. eks. *parva* danner overgang), eller med hensyn til genitalia eller levevis.

Vi har derfor valgt at følge William's nomenklatur (Williams, 1970), undtagen ved arten *ruficornis* Sharp, hvor vi følger Lohse (Williams, 1970; Freude & al., 1974).

Følgende artsliste kan således opstilles:

Oligota Mannerheim, 1830

a. *Holobus* Solier, 1848

1. *apicata* Erichson, 1837

1a. *flavicornis* (Lacordaire, 1835)

b. *Oligota* s. str.

2. *granaria* Erichson, 1837

3. *inflata* Mannerheim, 1830

4. *parva* Kraatz, 1862

= *punctulata* Heer, 1839 veris, sensu Lohse

5. *pumilio* Kiesenwetter, 1858

= *pusillima* sensu Hansen (1954, 1964) part.

6. *pusillima* (Gravenhorst, 1806)

= *atomaria* sensu Hansen (1964) part.

7. *picipes* Stephens, 1832

= (?) *pusillima* sensu Hansen

(1954, 1964) part.

8. *ruficornis* Sharp, 1870

= *punctulata* Heer, 1839 sensu Fauvel, Williams, Muona

= *atomaria* sensu Hansen (1954, 1964) part.

Tallene ud for de enkelte arter svarer så vidt muligt til artsnumrene hos Hansen (1954).

De fem første arter (incl. den for faunaen nye art *flavicornis*) er taxonomisk fyldestgørende beskrevet hos Hansen (1954), idet det måske lige skal anføres, at *flavicornis*, *parva* og *inflata*, i modsætning til vore øvrige arter, ikke har noget veludviklet spermatheca. De fire sidste arter (*pumilio*, *pusillima*, *picipes* og *ruficornis*) er derimod ikke tilfredsstillende adskilt i ovennævnte værk og vil blive behandlet i det følgende.

Arterne er alle sorte-sortbrune, med 5.–6. frie rygled mere eller mindre lysere. Benenes og følehornenes farve varierer fra gult til mørkt rødbrunt. Følehornenes bygning og oversidens

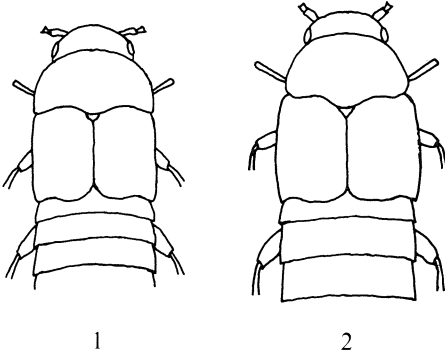


Fig. 1-2. Kroppsomrids. 1. *O. pumilio*, 2. *O. ruficornis*.

punktur (som man ofte ser nøgler bygget op over) er underkastet betydelig variation og kan i lighed med farven kun anvendes ved absolut »normale« individer. Længden varierer mellem 1,0 og 1,4 mm og er stærkt afhængig af, hvor omhyggelig præparationen er udført. Derimod synes formen af 6. frie bugled, penis og spermatheca at frembyde konstante forskelle arterne imellem, og en sikker bestemmelse vil altid kræve undersøgelse af disse karakterer.

Formen af 6. frie bugleds bagrand adskiller tydeligt *pumilio* ♂ (Fig. 3) og, med nogen øvelse, også *pumilio* ♀ (Fig. 4) fra de øvrige arter, hvor leddet til gengæld er ret ensartet (Fig. 5 og 6).

Værdifuldt taxonomisk ved penis er især spidspartiet (apex) set fra neden og fra siden. Hos *pusillima* er penis set fra neden jævnt tilspidset (Fig. 7), hos de øvrige arter bredt afstudet (Fig. 8-10). Hos *pumilio* og *ruficornis* er spidsen ligesom påsat en oval skråtstillet plade (Fig. 15), der (ifølge Williams, 1970), mangler hos *picipes*. Williams (1970) angiver desuden, at penis hos *picipes*, i modsætning til hvad der er tilfældet hos *pumilio* og *ruficornis*, set fra siden har tydelig ombøjjet spids (Fig. 14 versus 12 og 13).

Spermatheca hos *Oligota* kan betragtes som sammensat af fire dele (Fig. 16): En større eller mindre blære (b), et skaft (s) og et mere eller mindre bredt hoved (h), hvorpå der sidder en lille kegleformet tap (t). Størrelsen og placeringen af sidstnævnte er underkastet en del variation og er uegnet til taxonomisk behandling. Derimod viser hovedet og især blæren værdifulde og rimeligt konstante karakterer. Hos *pumilio* (Fig. 16) er blæren oftest nærmest kugleformet og sidder på skaftet i en vinkel på ca. 90°, afsat ved en tydelig halsformet forlængelse. Hos de øvrige arter (Fig. 17-20) er blæren fra 1½ × så lang som

høj (*pusillima*) til 2-3 × så lang som høj (*picipes* og *ruficornis*), og vinklen mellem blære og skaft er ofte tydelig spids, ca. 70°. Hos *pusillima* (hvis blære kommer *pumilio*'s nærmest) er der ikke antydning af halsdannelse mellem blære og skaft. Hos *pusillima* og *ruficornis* (og til dels også hos *pumilio*) er hovedet stort og veludviklet, medens det hos *picipes* kun fremstår som en svag udvidelse af skaftet.

Ovennævnte karakterer kan sammenfattes i en nøgle, byggende på såvel ydre som indre kendetegn. Den kan inkorporeres hos Hansen (1954), ved at punkt »5« på side 21 erstattes af følgende:

♂♂:

5. Smal og parallelsidet (Fig. 1), følehorn og ben rød-gule-lyst gulbrune, 1,0-1,3 mm. 6. bugleds bagrand i midten udtrukket, siderne tydeligt indbuede. Penis set fra neden jævnt tilsmalnet med afstudet spids, selve spidsen med en pladeformet udvidelse 5. *pupilio*
- Bredere, 6. bugleds bagrand rundet-afstudet 6.
6. Mindre, 1,0-1,2 mm, følehorn og ben rødbrune-brunsorte, penis set fra neden tilspidset i rette linier, selve spidsen skarp, uden pladeformet udvidelse. 6. *pusillima*
- Større, 1,1-1,4 mm, penisspidsen set fra neden afstudet 7.
7. Større, 1,2-1,4 mm, ben og følehorn oftest lyse, rød-gule-gulbrune, penisspidsen med en pladeformet udvidelse, der set fra siden fremstår som en lille skarp hage. 8. *ruficornis*
- Mindre, 1,1-1,3 mm, ben og følehorn rødbrune til brunsorte, penis set fra siden med en bredt ombøjjet spids, set fra neden uden antydning af pladeformet udvidelse. 7. *picipes*

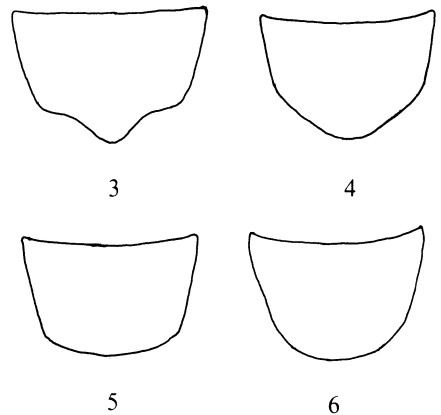


Fig. 3-6. Sjette frie bugled. 3. *O. pumilio* ♂, 4. *O. pumilio* ♀, 5. *O. ruficornis* ♂, 6. *O. ruficornis* ♀.

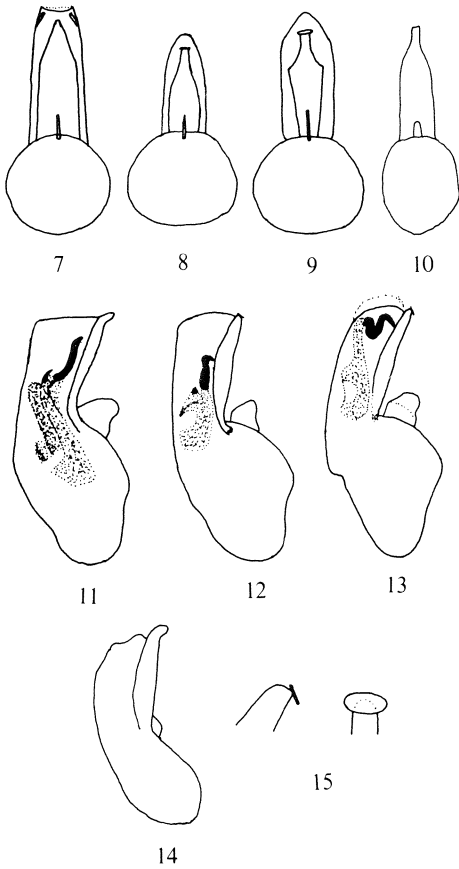


Fig. 7-15. Aedeagus fra neden (7-10) og fra siden (11-14). 15: penisspiden fra siden og fra neden, stærkere forstørret. 7, 11. *O. pusillima*, 8, 12. *O. pumilio*, 9, 13, 15. *O. ruficornis*, 10, 14. *O. picipes* (10 & 14 efter Williams, 1970).

♀♀:

- 5. Smal og parallelsidet (Fig. 1), følehorn og ben rød-gule-gulbrune. Længde 1,0-1,3 mm. 6. frie bugleds baggrund antydet tilspidset, spermathecas blære ca. så lang som høj, afsat fra skaftet ved en tydelig halsagtig dannelse. 5. *pumilio*
- Bred, med mere rundede sider, spermathecas blære enten 2-3 gange længere end høj, eller $1\frac{1}{2}$ × længere end høj og da uden antydning af halsagtigt parti mellem blære og skaft. 6.
- 6. Mindre, 1,0-1,2 mm, følehorn og ben rødbrune-brunsorte, spermathecas blære ca. 3 gange så høj som skaftets bredde på dettes smalleste sted, ca. $1\frac{1}{2}$ × så lang som høj. 6. *pusillima*
- Større, 1,1-1,4 mm, spermathecas blære højst $1\frac{1}{2}$ gange så høj som skaftets bredde på dettes smalleste sted, ca. 2-3 gange længere end høj 7.

- 7. Større, 1,2-1,4 mm, følehorn og ben oftest lyse, rød-gule til gulbrune, spermathecas hoved stort, ca. 2 gange så bredt som skaftet på dettes smalleste sted og fuld så bredt, som blæren er høj. 8. *ruficornis*
- Mindre, 1,1-1,3 mm, følehorn og ben rødbrune-brunsorte, spermathecas hoved lille og svagt afsat, ca. $1\frac{1}{4}$ × bredere end skaftet og tydeligt mindre end blærens største højde. 7. *picipes*

Figureerne af genitalia af *picipes* (Fig. 10, 14 og 20) er tegnet efter Williams (1970) og må anvendes med forsigtighed. Som illustration har vi som Fig. 21 medtaget, hvorledes Williams opfatter *pusillima*'s penis set fra siden. At tilfældet ikke er enestående ses af Fig. 22 og 23, der er hentet fra Freude et al. (1974) og skal vise det samme som Fig. 5 og 9 respektive. Fig. 20 (spermatheca hos *picipes*) har vi dog haft lejlighed til at sammenligne med det danske eksemplar (hvis organ desværre er en smule defekt), og der synes at være overensstemmelse på de væsentligste punkter.

Beskrivelsen af *pusillima* hos Hansen (1954: 25) passer udmærket på *pumilio* Kiesw. (Fig. 1), medens beskrivelsen af *atomaria* på side 25-26 så nogenlunde dækker de øvrige tre arter, når undtages følehornenes og benenes farve hos *ruficornis*, samt, ved begge beskrivelser, længdeangivelserne. *O. ruficornis* (Fig. 2) er gennemgående noget kraftigere rundet end de to andre arter, men der er jævn overgang. Af yderligere oplysninger skal kun anføres, at der af *pusillima* (Grav.) findes en var. *ytensis* Sharp (der så vidt vides ikke er

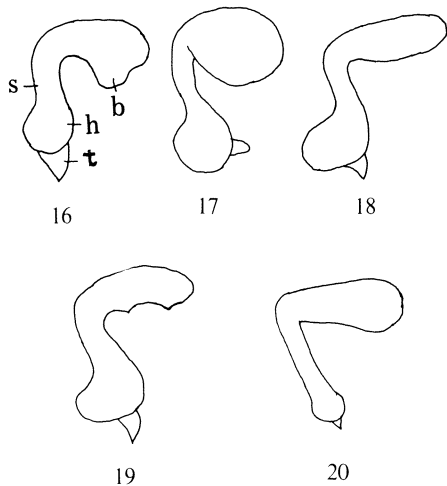


Fig. 16-20. Spermatheca. 16. *O. pumilio*, 17. *O. pusillima*, 18. *O. ruficornis*, normalform, 19. *O. ruficornis*, afvigende form, 20. *O. picipes* (20 efter Williams, 1970). b: blære, h: hoved, s: skaft, t: tap.

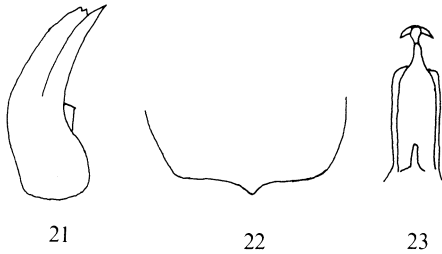


Fig. 21–23. 21. aedeagus af *O. pusillima* fra siden (efter Williams, 1970), 22. Sjette frie bugled af *O. ruficornis* ♂, 23. Aedeagus af *O. ruficornis* (22–23 efter Freude & al., 1974).

fundet herhjemme) med forkortede og smalle vingedækker (uden flyvevinger?), som således habituelt kan minde om *pumilio* Kiesw., samt, at *ruficornis* fra EJ: Strandkær (se senere) udviser en vis variation med hensyn til spermathecas bygning (Fig. 18 og 19). Fig. 18 ligner spermatheca hos *ruficornis* fra de øvrige danske lokaliteter (og Fig. hos Williams (1970)), medens eksemplarer med spermatheca som Fig. 19 kun foreligger fra Strandkær (6 eks.). Der synes ikke at være overgange, men det har på den anden side ikke været muligt at finde yderligere forskelle, hverken ved den ydre bygning eller ved genitalier fra ♂♂.

Den fennoskandiske fauna rummer yderligere to arter, begge hørende til *Oligota* s. str., nemlig *muensteri* Bernhauer, 1923, der er nærstående til *inflata*, og *intermedia* Kangas, 1938, der er nærstående til *pusillima*. Begge arter er kendetegnet ved lys farve; *muensteri* er fundet i Finland, Karelen, Norge og Sverige og synes at være knyttet til *Formica rufa*; *intermedia* er tilsyneladende kun fundet i Finland, og der kendes vist intet særligt til dens biologi. For dem begge gælder, at de ikke er fundet i det øvrige Europa, og at deres udbredelse er boreal. Deres forekomst her i landet synes lidet sandsynlig.

Af oplysninger vedrørende *pusillima*-gruppens arters udbredelse og bionomi kan følgende anføres:

5. *O. pumilio* er så langt vor hyppigste art af denne gruppe. Den er fundet i samtlige 11 distrikter og må antages at være alm. over hele landet i kompost i videste betydning.

6. *O. pusillima* er ligeledes kendt fra samtlige 11 distrikter, men er i det hele langt mere sparsomt forekommende og, synes det, betydelig mindre euryøk end *pumilio*. Langt den overvejende del af fundene af *pusillima*, hvorom der

foreligger nærmere oplysninger, er gjort i ældre nåleskov. Således synes den at være den hyppigste art i *Formica rufa*-tuer af grannåle. Ovennævnte stemmer udmærket overens med Williams' (1970) opfattelse af arten som værende nordlig. Udbredt, men ret sj.

7. *O. picipes* foreligger kun i et sikkert bestemt eksemplar (i coll. Michael Hansen), en hun taget i NEZ: Utterslev mose 26.iii.1979 ved sigtning af pileløv på fugtig bund sammen med bl. a. *Atheta nannion* og *Atomaria barani*. Antagelig er arten videre udbredt (Williams (1970) angiver blot, at den er alm. i høstakke), men den er givet meget sj.

8. *O. ruficornis* er i lighed med den foregående tilsyneladende ikke kendt fra hverken det øvrige Skandinavien eller fra Mellemeuropa, og Freude (1974) angiver arten som værende atlantisk. Foruden de allerede nævnte 3 eks. fra Horsens-egnen (Høeg leg., coll. Zool. Mus.), foreligger arten fra endnu en lokalitet i EJ: Strandkær på Mols. Desuden er arten fundet i NWZ: Kongstrup klint på Røsnæs. På denne lokalitet blev arten taget fåtallig sammen med *pumilio* ved sigtning af skimlede tjørneblade på tør solåben bund (flere samlere). Ved Strandkær er arten flere gange taget i antal (Pritzl, Mahler) ved sigtning fra den store høstak NØ for laboratoriet, i selskab med *pumilio*, *parva* og *inflata*. Ovennævnte lokaliteter er alle kendt for deres termophile fauna, og arten vil antagelig vise sig at have en sydlig (sydvestlig?) udbredelse herhjemme. Arten synes ret iøjnefaldende i naturen og må betegnes som sjælden.

Forfatterne har haft lejlighed til at konsultere samlere og viden hos F. Bangsholt, M. Hansen, V. Mahler og Zoologisk Museum i København og retter en varm tak til de således ulejlige personer. En speciel tak sendes til Torben F. Olsen, Universitetets Biologiske Centralinstitut, København, for råd og dåd vedr. indsamling og opstilling af materialet, og til F. Bangsholt, Zoologisk Museum, for lignende velgerninger vedr. manuskriptet.

Hvor intet andet er nævnt, er figurerne originale. De fra forfatternes hånd foreliggende genitaltegninger er udført efter Euparal-præparater fra friske dyr.

Litteratur

Bangsholt, F., 1981: Femte tillæg til »Fortegnelse over Danmarks biller«. – Ent. Meddr. 48: 49–103.
Freude, H., Harde, H. W., & Lohse, G. A., 1974: Die Käfer Mitteleuropas (Krefeld). 5.
Hansen, V., 1954: Biller XVII, Rovbiller 3. del. – Danmarks Fauna 59.

Anmeldelse

Fibiger, Michael & Poul Svendsen: Danske nat-sommerfugle. Ændringer i den danske nat-sommerfuglefauna i perioden 1966–1980. Dansk faunistisk bibliotek. Bind 1. Scandinavian Science Press Ltd., Klampenborg 1981. 272 sider, heraf 6 farvetavler. Kan købes hos forlaget, Christiansholms Parallevej 2, 2930 Klampenborg, tlf. (01) 63 40 26, eller i boghandelen. Pris: kr. 249,00.

Så kom den endelig, den længe savnede bog om ændringerne i den danske nat-sommerfuglefauna siden Skat Hoffmeyers berømmelige bøger.

Bogen indledes med et afsnit om zoogeografi og faunistik, hvor de i litteraturen så ofte anvendte udtryk som f. eks. boreo-alpin og eurasiatisk forklares grundigt. Til dette afsnit hører også et kort over de zoogeografiske regioner samt en tabel, hvori der er opført rækker af arter, der repræsenterer de forskellige udbredelsestyper. Derefter følger et afsnit, »Disposition af den systematiske del«, hvori der gives en mængde anvisninger, der letter brugen af bogen, herunder bl. a. tegninger, der forklarer terminologien vedrørende de hanlige og hunlige genitalier samt puppens bagkrops-spids. Især forklaringen på, hvad de forskellige dele i genitalierne hedder, vil sikkert blive modtaget med begejstring af mange samlere. Yderligere vises på 5 kort de forskellige geografiske betegnelser i hhv. Vesttyskland, den europæiske del af USSR, den asiatiske del af USSR, Nordvesteuropa og Danmark. Disse kort vil utvivlsomt spare megen tid for bogens brugere, for hvor mange ved på stående fod, hvor f. eks. Udmurtiske ASSR eller Kalmukkiske ASSR befinder sig?

Den systematiske del af bogen behandler dels væsentlige ændringer i udbredelsen m. v. hos de arter, der var kendt i Danmark før 1966, mange af dem med prikkort over den danske udbredelse, og dels og især en meget grundig gennemgang af de 47 arter, der fra 1966 til 1980 er konstateret for første gang i Danmark. En tilsvarende gennemgang får desuden *Solenobia cembrella* (L.) og *Hydraevis ultima* Holst samt de tre arter sækbærende småsommerfugle, der med Karsholt og Nielsens »Fortegnelse over Danmarks sommerfugle« blev overført til familien *Psychidae*, der traditionelt medtages af danske storsommerfugleinteresserede. Gennemgangen af disse i alt 53 arter er delt op i 8 punkter. Punkt 1 behandler imagos udseende, punkt 2 er tredelt i a, den zoogeografiske karakteristik og den generelle udbredelse, b, udbredelsen i Nordvesteuropa

– 1964: Fortegnelse over Danmarks biller. – Ent. Meddr. 33: 1–507.
Silfverberg, H. (ed.), 1979: Enumeratio Coleopterorum Fennoscandiae et Daniae. Helsingfors.
Williams, S. A., 1970: Notes on the genus *Oligota* Man-nerheim (*Col., Staphylinidae*) and key to the British species. – Ent. Month. Mag. 106: 54–62.

med tilhørende prikkort og c, den danske udbredelse. Punkt 3 omhandler hyppighed og forekomst i forskellige lande, punkt 4 flyvetiden eller den formodede flyvetid i Danmark, punkt 5 habitatet (biotopen), punkt 6 biologien (æg, larve, puppe), punkt 7 artsadfærd og indsamlingsmetode(r) og punkt 8 bringer supplerende oplysninger, der ikke hører naturligt hjemme under de øvrige punkter. Til slut i den systematiske del af bogen omtales »Tilfældigt fundne arter« og »Indslæbte arter«. Efter den systematiske del følger de absolut bedste farvetavler, der hidtil er lavet i Danmark, nemlig 3 tavler med fotograferede imagines og 3 tavler med meget fint tegnede larver. Inden indexet, det slutter bogen, bringes en liste over den anvendte litteratur på ikke mindre end 17 sider! Hvis denne litteraturliste anvendes efter fortjeneste, og det bør den, vil den blive Universitetsbibliotekets 2. afdeling's ruin!

Bogen er nydeligt indbundet og trykt på en sådan papirkvalitet, at den også som helt ny uden besvær kan ligge opslået på et bord, og ikke, som man så tit er ude for med nye bøger, skal holdes i ave med et strygejern eller en mursten.

Som forfatterne ganske rigtigt bemærker i forordet, er det umuligt at undgå fejl blandt så store mængder oplysninger. Under gennemlæsningen af bogen er jeg stødt på følgende: Tekstfigur 46: Teksten under billedet passer til og med i, derefter vil den korrekte tekst være »j: *pupillaria* (Hb.), k & l: *porata* (L.), k er I. gen., l er II. gen.«. Tekstfigur 92 og 126: I begge disse tilfælde er der sket en forbytning af a og b. *L. coenosa* (Hb.): Fundet fra Tranekær i 1972 skal slettes som det også korrekt er gjort på udbredelseskortet. *S. lucernea* (L.) pkt. 2c: Hesselø hører ind under NWZ og ikke NEZ. *R. grisescens* (F.) pkt. 2c: »enkelte på Læsø i 1979« må vist være en fejl. Arten er kun meldt fra øen i 1977 og 1980. *S. albovenosa* (Goeze): Den er også taget ny for området F og mange gange siden i perioden. *N. nexa* (Hb.): Den er ikke taget som ny for området F i perioden; der foreligger et gammelt fund fra Brahetrolleborg (se udbredelseskortet). Tekstfigur 244: Tegningerne af han-genitalierne af *H. ultima* Holst og *H. nordstroemi* (Horke) er forbyttede. 244b er *ultima* og 244c *nordstroemi*.

I enkelte af bogens konklusioner har jeg noget svært ved at følge forfatterne, f. eks. under *H. chrysoprasaria* (Esp.), hvor det siges, at »meget tyder på, at foderplanten på Bornholm er skovranke«. Personligt føler jeg mig ikke overbevist om, at *chrysoprasaria* er fastboende på Bornholm. 11 eksemplarer fra øen i årenes løb er