

Rheumatobates Bergrothi n. sp.

Af

Fr. Meinert.

Tab. I og II.

I 1891 afbildede og beskrev Zabriskie i October-Hæftet af the Journal of New-York Microscopical Society et vidunderligt Insect, »A curious unknown, aquatic hemipterous larva«, som frembød saa mange Besynderligheder, at det vel fortjente en bedre Fremstilling. Da Zabriskie imidlertid samtidig sendte Dyret til C. V. Riley i Washington, fandt denne derfor Anledning til at give en ny, i det Væsentlige tilfredsstillende Tegning og Beskrivelse af samme i det i December samme Aar udkomne Dobbelt hæfte af hans eget Tidsskrift, Insect Life (Vol. IV Nos. 5 and 6 p. 189—200).

Riley nøiedes her med at betegne samme Tæge som »An interesting Aquatic Bug« og at anvise dens systematiske Plads i Nærheden af Metrobates, en Slægt af Damtægerne eller Hydrobatiderne. Det manglende Navn fik Dyret snart efter af Dr. Ev. Bergroth i Tammerfors i Finland, som opstillede en ny Slægt for det, Rheumatobates, og kaldte Arten Rh. Rileyi (Insect Life Vol. IV. Nos. 9 and 10, Juni 1892, p. 321).

Som rimeligt var, søgte Riley at skaffe sig flere Exemplarer af samme Insect, og var da ogsaa saa heldig ikke blot at faae nogle Stykker af den alt beskrevne og afbildede Form (den ægte Rh. Rileyi), men ogsaa et større Antal af en efter min Formening ny Art af samme Slægt. Af sidstnævnte fandtes nær Washington saavel Hanner og Hunner som Larver i forskellige Udviklingstrin. Riley gav nu i 5. Bind af *Insect Life* (Vol. V. No 3, Jan. 1893, p. 189—94) en Fremstilling af den nye Form og afbildede baade Han og Hun og en Larve, betegnende dem med den gamle Benævnelse, An interesting Water-Bug (*Rheumatobates rileyi* Bergroth). Riley ansaa saaledes den nye Form for ikke at være artsforskjellig fra den gamle af Zabriskie paa Long Island fundne Art. Hvad der vistnok væsentligst ledede Riley til denne Opfattelse, var den Omstændighed, at de to Arter fandtes samlede ved Washington, og han tog ikke i Betænkning at betragte de to saa højst forskjellige Hanner ikkun som to Hanformer af samme Art. I det følgende skal jeg nu søge at vise, at det er to gode Arter, som der her er Tale om, og at den gamle Arts Han er mere end en »abnormal form« til den nye »normal form«; men først maa jeg give en Fremstilling af Slægtsbegrebet og af den nye Art, Rh. Bergrothi, som det er lykkedes mig at finde.

Da jeg i Foraaret 1891 tog fra Barbadoes til Venezuela, stoppede jeg en fjorten Dage op ved Øen Grenada, og under mit Ophold paa denne Ø fandt jeg i Dagene fra 13.—25. Mai i en Bæk eller lille Strøm, som falder ud i Havet tæt Nord for Øens Hovedstad, Georgstown, en lille Damtæge, hvis Han var mig højst paafaldende ved sine stærkt fortykkede Hofteringe og Laar paa Bagbenene, ligesom ogsaa den fløjelssorte Farve og de skinnende gule Tegninger paa Krop, Ben og Antenner gav hele Dyret et sirligt Udseende. Ved flittigt at fiske i

samme Bæk, tæt nedenfor Broen, fik jeg over en Snes Stykker af samme Art i begge Kjøn og i forskjellige Udviklingsstadier. Jeg skal nu beskrive Arten, men før jeg gjør det, maa jeg udkaste den hidtil manglende Diagnose for Slægten, saaledes som den nu kan gives efter de mig bekjendte 3 Arter og i Modsætning til de nærmest staaende Slægter (Metrobates, Metrocoris (Halobatodes) og Halobates).

Rheumatobates Bergr.

Apterus.

Elongate subovatus.

Antennæ breviusculæ articulo secundo quam tertio multo brevior (pluries).

Pedes primi breves, crassiusculi vel crassi, articulo priore tarsi brevissimo, articulo posteriore in medio unguiculis longissimis armato.

Pedes posteriores perlongi, inter se longitudine, amplitudine, armatura valde diversi, acetabulis femoralibus permagnis.

Metanotum a mesonoto bene definitum.

Abdomen elevate marginatum, articulo ultimo attenuato.

Mas: Antennæ articulo tertio incurvo ad apicem inflato.

Pedes medii valde elongati, femoribus tibiisque inter se longitudine subæqualibus femoribusque in formam singularem sæpe redactis.

Femina: Antennæ simplices.

Pedes medii minus elongati, femoribus tibiisque absque setis longis.

Pedes postici simplices.

Terebra ab articulo ultimo abdominis obtecta, bene expressa.

Jeg antager, at denne Slægt staaer Halobates nærmest blandt de tre før nævnte og her sammenlignede Slægter,

og at den ligesom denne er vingeløs. Det er ikke altid saa let at afgjøre, om Insectformer, henhørende til Ordener med ufuldstændig Forvandling, typisk ere vingeløse eller ikke, og det er ikke sjeldent, at der blandt saadanne Arter, der oftest naae Modenhed og Forplantningsdygtighed i uvinget Stand, forekommer hyppigere eller sjeldnere Individuer med Vinger, ja med fuldstændigt udviklede to Par Vinger og med en som Følge af Vingerne fuldstændigt uddannet Brystbygning. Som Exempler skal jeg kun nævne af nærstaaende Slægter *Velia recurrens*, *Gerris aptera*, *Metrocoris* (Halobatodes) *Staali* og *Metrobates hesperius*. Derimod antager jeg ikke, at der mellem Slægten *Halobates*' mange Arter (jeg har undersøgt Individuer i tusindviis af denne Slægts Arter) skal forekomme vingede Individuer, og heller ikke antager jeg, at der vil findes vingede *Rheumatobates*. I hvert Tilfælde kan jeg constatere, at jeg har fundet vingeløse Hunner med meget store Æg og vel udviklet *Terebra*, altsaa i forplantningsdygtig Stand, ligesom jeg ogsaa fandt spæde Unger sammen med disse Hunner. Skulde nogen af Slægtens Arter nu virkelig forekomme med meer eller mindre udviklede Vinger, da kan det ikke antages, at dette Tillæg vil staae ene, uden Indflydelse paa Dyrets øvrige Bygning, men i saa Tilfælde maa Slægtens Characteristik heelt forandres, og det her givne Slægtsbegreb bliver da nærmest Nymphens og maa for Imagos Vedkommende ændres, ligesom de forskellige Arters Diagnoser.

Hos Hunnen maa navnlig Læggebraaden, *terebra*, fremhæves. Foruden at godtgjøre, at de af mig iagttagne Hunformer ere fuldt udviklede Former, i Stand til at forplante sig, er den i og for sig vel udviklet, og jeg har derfor givet en Række Afbildninger, Tab. II. Fig. 6—12, for at vise dens nærmere Bygning. Paa den første af disse Afbildninger, Fig. 6, fremstilles

Braaden, seet fra oven, efter at Bagkroppens sidste, ottende Led, der dækker Roden af den, er borttaget. Paa Siderne sees den omgivet af Klapperne, valvæ, som støde sammen langs Midtlinien af Braadens Underside, saaledes som det sees paa den Figur, som er givet af hele Dyret fra nedent, Fig. 2. Paa Fig. 7 har jeg fremstillet en af Klapperne fra Siden. Fig. 8 giver Braaden fra nedent, efter at Klapperne ere borttagne, og Skjeden, vaginula, med dens Naale, spiculæ, udtagne. Af Musculationen har jeg gjengivet saa meget, som det undersøgte Stykke frembød, men nogen Fuldstændighed har jeg ikke tilsigtet, og skal ogsaa derfor ikke gaa ind paa en nærmere Beskrivelse af den. Fig. 9 er Skjeden med Naalene udtagne af Braaden, seet fra Siden, og paa den følgende Afbildning, Fig. 10, har jeg givet Spidsen af samme Object, seet med flere Gange stærkere Forstørrelse, hvorved Naalenes raspeagtige Bygning stærkt falder i Øinene. Paa Fig. 11 er Skjeden fremstillet alene for sig, altsaa med Naalene udtagne af den med Skygge markerede Rende. Endelig har jeg paa Fig. 12 afbildet en af Naalene for sig.

Iøvrigt skulde Diagnosen være tilstrækkelig til at karakterisere Slægten, og istedenfor yderligere Beskrivelse kan jeg henvise til Afbildningerne, men kun fremhæve hos Hannen de to Hofteskaales Størrelse, der lade dem fremtræde, som om de vare selve Hofterne, og ikke mindre Bagbenenes enorme Hofteringe, som ere større end Laarene.

Af Afbildningerne af Imago, saavel af Han, Tab. I, Fig. 1, og Hun, Tab. II, Fig. 1, vil man ogsaa kunne see Farvetegningen, idet de lysegule Pletter paa Krop, Been og Antenner ere holdte ganske lyse i Modsætning til den fløielssorte Grundfarve. Ogsaa Farvetegningen hos Nymphen af Han, Tab. I, Fig. 6, og Hun, Tab. II, Fig. 13, vil kunne skjønnes af Fremstillingen paa Tav-

lerne, idet der kun skal bemærkes, at Imagos fløielsorte Grundfarve her er afløst af en mørkebrun, medens de klart lysegule Pletter her ere blevne guullig hvide.

Idet jeg dernæst gaaer over til at diagnosticere Slægtens Arter, kan jeg ikke noksom takke Prof. C. V. Riley, som med sin sædvanlige Elskværdighed har overladt mig et Antal af sine Rheumatobates og saaledes ogsaa de to Hanformer til Rh. Rileyi eller, efter hvad jeg mener, Hannerne til de to Arter, Rh. Rileyi og Rh. tenuipes m.

1. *Rheumatobates Bergrothi* n. sp.

Paulo robustior, niger, opacus, testaceo-maculatus, macula mesonoti brevior, latiore.

Margines laterales abdominis crinibus longioribus sparsis instructi.

Mas: Articululus ultimus antennarum tertio multo brevior, dente destitutus.

Pedum mediorum femora seriebus setarum breviorum rectorum ternis brevibus instructa; tibiæ distortæ, præter seriem setarum breviorum rectorum longam in medio serie setarum perlongarum brevi instructæ.

Pedum posticorum trochanteres validi, inflati, dente maximo nec non serie setarum longarum interna alteraque externa instructi; femora breviora, incassata, procursu longo, contorto penicilloque setarum longarum interno instructa; tibiæ serie setarum longarum in utroque latere ornatæ.

Long. maris 3 m. m.; feminæ 3,5 m. m.

Hab. Grenada, in amne majore prope urbem Georgetown captus.

2. *Rheumatobates Rileyi* (Bergr.) Ril.

A curious unknown aquatic, hemipterous larva Zabriskie, Journ. New-York Microsc. Soc. VII. p. 129-30 (med Afb.)

An interesting Aquatic Bug Riley, Ins. Life, Vol. IV. p. 198 cf. pag. 321 (med Afb.)

p. p. An interesting Water Bug (*Rheumatobates rileyi* Bergroth) Riley, Ins. Life, Vol. V. p. 189. Afb. p. 192.

Niger, opacus, flavo maculatus, macula mesonoti curta, lata (interdum obsoleta).

Margines laterales abdominis crinibus curtis instructi.

Mas: Articulus ultimus antennarum dente brevioro valido ad apicem instructus.

Pedum mediorum femora serie setarum hamatarum inter se longitudine subæqualium instructa.

Pedum posticorum trochanteres longiores, paulum incrassati; femora breviora, incrassata, curvata, setis variis styloque subrecto ornata; tibiæ paulum incrassatæ, curvatæ, setis longis instructæ.

Long. maris 2,8 m. m.; feminæ 3 m. m.

Hab. Insula Long Island, prope Novum Eboracum (New York) atque in vicinitate urbis Washington, D. C.

3. *Rheumatobates tenuipes* n. sp.

Rheumatobates rileyi Bergroth Riley, Ins. Life, Vol. V. pag. 190, Afb. 190 og 191.

Niger, opacus, testaceo-maculatus, macula mesonoti elongata, angusta (interdum obsoleta).

Margines laterales abdominis crinibus curtis instructi.

Mas: Articulus ultimus antennarum dente longiore, tenui ad basin instructus.

Pedum mediorum femora serie setarum simplicium inter se longitudine inæqualium instructa.

Pedum posticorum trochanteres breviores, vix incrassati; femora longiora, tenuia, subrecta, absque setis longioribus.

Long. maris 2,8 m. m.; feminæ 3 m. m.

Hab. In vicinate urbis Washington, D. C. copiosus.

Naar Riley har villet forene de to Arter, Rh. Rhileyi og Rh. tenuipes, til een, er han vistnok blevet bevæget dertil saavel ved deres fælles Findested som, og det vel hovedsageligt, ved Hunnernes overordentlige indbyrdes Lighed. Jeg skal nu ikke nægte, at man vel kjender Arter med flere Former af det ene Kjøen, omend saadanne Tilfældes Antal vistnok er stærkt overdrevent, men det er, saafremt man ikke har Udviklingsdata at støtte sig til, kun den yderste Nødhjælp at antage en saadan Dobbeltthed. Naar dertil kommer, at den nye tilkomne Art, Rh. Bergrothi, tilsrækkeligt godt-gjør, at Ligheden mellem Hunnerne er overvætted, og at Artsforskjellen navnlig findes udtrykt i den forunderlige og saa forskjellige Udvikling af Hannens Bagbeen, saa forekommer det mig misligt at ville betragte Hannerne til Rh. Rhileyi og Rh. tenuipes kun som to Hanformer. Iøvrigt forekommer det mig, at der er ingen Grund til at gjøre Rh. tenuipes Han til den normale Form, blot fordi den er taget i størst Antal, da tvertimod Hannen til Rh. Rhileyi ligner den nye Art med dens characteristiske Han langt mere end Rh. tenuipes Han. Dog Riley har jo ikke kjendt vor nye Art og de Oplysninger, som kunne hentes fra den.

1.

7.

8.

3.

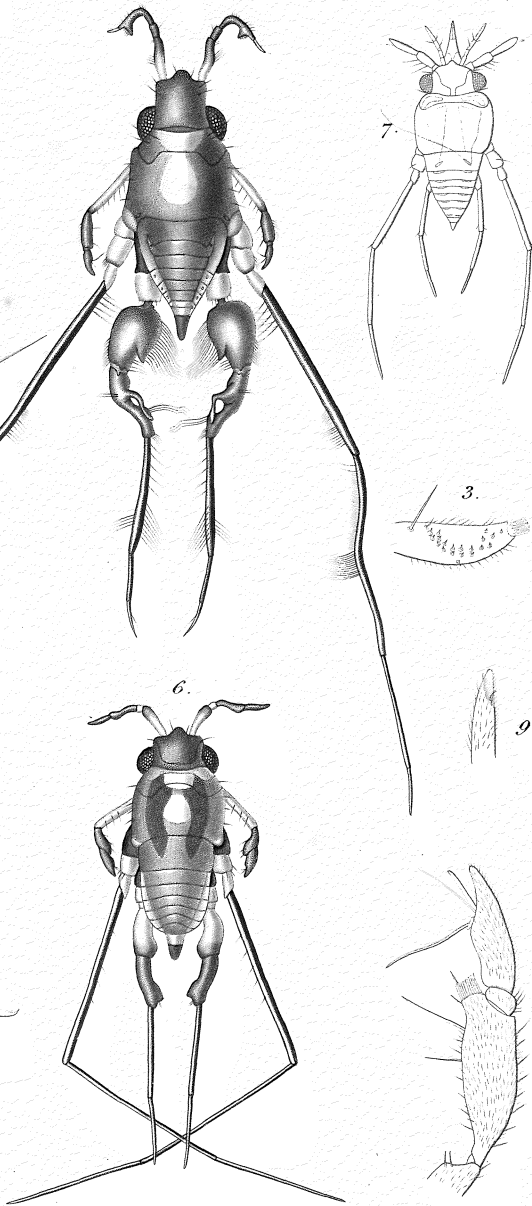
2.

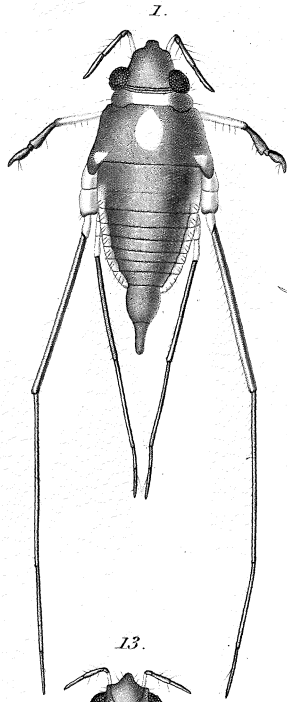
9.

6.

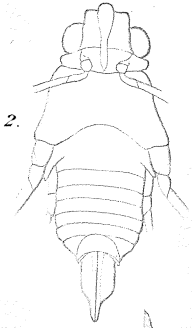
4.

5.

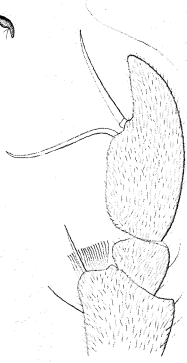




1.



2.



3.



11.



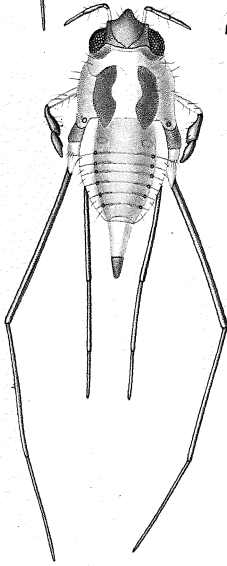
4.



5.



6.



13.



8.



9.



10.



7.



12.

Explicatio figurarum.

Tab. I.

- Fig. 1. Rheumatobates Bergrothi, mas. $12/1$.
— 2. Antenna altera. $25/1$.
— 3. Antennæ articulus ultimus. $70/1$.
— 4. Pes primi paris. $70/1$.
— 5. Pes secundi paris. $70/1$.
— 6. Nympha masculina. $25/1$.
— 7. Larva primi stadii. $25/1$.
— 8. Pes primi paris ejusdem larvæ. $70/1$.
— 9. Pedis tertii paris ejusdem larvæ articulus ultimus. $70/1$.

Tab. II.

- Fig. 1. Rheumatobates Bergrothi, femina. $12/1$.
— 2. Eadem supina. $12/1$.
— 3. Pes primi paris. $70/1$.
— 4. Pedis secundi paris articulus ultimus. $70/1$.
— 5. Pedis tertii paris articulus ultimus. $70/1$.
— 6. Terebra, prona, scuto ultimo dorsali abdominis dempto. $25/1$.
— 7. Valva altera, e latere visa. $25/1$.
— 8. Terebra, supina, valvis vaginulaque cum spiculis demptis
 $25/1$.
— 9. Vaginula cum spiculis, e latere visa. $25/1$.
— 10. Vaginulæ spicularumque apex, e latere visa. $200/1$.
— 11. Vaginula, e latere visa. $25/1$.
— 12. Spicula altera. $25/1$.
— 13. Nympha feminea. $12/1$.