

Fund af småsommerfugle fra Danmark i 1981 (Lepidoptera)

OTTO BUHL, OLE KARSHOLT, KNUD LARSEN, EBBE SCHMIDT NIELSEN, GORM PALLESEN, EIVIND PALM & KARSTEN SCHNACK

Buhl, O., Karsholt, O., Larsen, K., Nielsen, E.S., Pallesen, G., Palm, E. and Schnack, K.: Records of Microlepidoptera from Denmark in 1981 (Lepidoptera). Ent. Meddr 50: 11-20. Copenhagen, Denmark 1983. ISSN 0013-8851.

The annual list of finds of new, rare and otherwise interesting Microlepidoptera from Denmark in 1981 is presented. This list is the 18th annual list of records of Danish Microlepidoptera. That from 1980 was published by Buhl et al. (1981). Three species are reported from Denmark for the first time: *Nematopogon variella* (Brandt, 1937) (Adelinae), *Rhigognostis incarnatella* (Steudel, 1873) (Plutellinae) and *Celypha flavipalpata* (Herrich-Schäffer, 1848) (Tortricidae). All Danish records of *Schiffermuelleria albimaculea* (Haworth, 1828) (= *luctuosella* auct.) and *S. augustella* (Hübner, 1796), (Oecophoridae), are reviewed and the adults and male genitalia illustrated, the immature stages of *Amblyptilia acanthadactyla* (Hübner, 1813) (Pterophoridae) are illustrated and one pyralid species is mentioned as introduced to Denmark for the first time.

Correspondence to: Småsommerfuglelisten, Zoologisk Museum, Universitetsparken 15, DK-2100 København Ø, Denmark.

Denne oversigt over fund af nye, sjældne og øvrige interessante småsommerfugle fra Danmark i 1981 er udarbejdet helt i overensstemmelse med de principper, hvorefter de to tidligere lister blev udarbejdet. Der er redegjort for disse retningslinier i indledningen til listen fra 1979 (Buhl et al., 1981).

Som i de to tidligere lister (Buhl et al., 1981, 1982), har vi kun i få tilfælde resumeret de omtalte arters udbredelsesmæssige status i Danmark. Det skyldes, at arbejdet med en fuldstændig revideret oversigt over de danske småsommerfugles udbredelse er fortsat og med rimelighed kan forventes afsluttet i vinteren 1983/84. De arter, der i denne liste er gjort status for, tilhører alle grupper, for hvilke der foreligger et udbredelseskatalog eller -kort. Vi vil i denne sammenhæng gøre opmærksom på, at en komplet status over de danske viklere er publiceret i form af et atlas (Palm, 1982).

Denne liste omfatter færre oplysninger end de to tidligere. Det skyldes sikkert ikke udelukkende de tilsyneladende ret ugunstige vejrforhold for indsamling af småsommerfugle i 1981, men sikkert også, at en række aktive samlere i 1981 havde henlagt en betydelig del af deres indsamlingsaktivitet til udlandet.

Det har i øvrigt denne gang voldt en del problemer at få oplysningerne til listen indsamlet. Vi har tidligere (Buhl et al., 1981) omtalt de retningslinier, hvorefter vi ønsker indberetningslisterne udformet. Vi skal dog her gentage, at absolut sidste frist for aflevering af oplysninger om fund til småsommerfuglelisten er ved årsmødet den sidste weekend i februar. Vi vil i øvrigt også være taknemmelige for at modtage oplysninger fra småsommerfuglesamlere om, at man det pågældende år ikke har noget at indberette, således at vi ikke behøver at skulle rykke for oplysninger. Alle oplysninger, der ønskes medtaget ved udarbejdelsen af listen, skal være skriftlige. For at fremme interessen for at aflevere lister, samt for altid at få alle de nødvendige oplysninger, har vi nu udarbejdet et melde-skema. Dette sendes til alle, der har indberettet til denne liste. Man kan også rekvirere disse skemaer hos listens forfattere.

Nomenklatur og rækkefølge for sommerfuglene følger Karsholt & Nielsen (1976). Navne på planter følger Dansk Feltflora (Hansen, 1981), og opdelingen af Danmark i faunistiske distrikter følger Enghoff & Nielsen (1977). For Zoologisk Museum, København anvendes forkortelsen: ZMUC.

I denne liste rapporteres i alt tre for den

danske fauna nye arter: *Nematopogon variella* (Brandt, 1937) (Adelinae), *Rhigognostis incarnatella* (Steudel, 1873) (Plutellinae) og *Celypha flavipalpata* (Herrich-Schäffer, 1848) (Tortricidae). Der gives en oversigt over de danske fund og adskillelsen af oecophoriderne *Schiffermuelleria albimaculea* (Haworth, 1828) (= *luctuosella* auct.) og *S. augustella* (Hübner, 1796), der tidligere har været både nomenklatorisk og taxonomisk sammenblandet her i landet. Larve og puppe af *Amblyptilia acanthadactyla* (Hübner, 1813) (Pterohoridae) afbildes, ligesom larvens foderplante omtales. Desuden omtales en pyralide, der for første gang er registreret som indslæbt til Danmark.

NEPTICULIDAE

Stigmella repentiella (Wolff). NEJ: Sandmilen, 1 stk. 24.vii.1981 (O. Karsholt).

Stigmella benanderella (Wolff). NEJ: Sandmilen, 1 stk. 24.vii.1981 (O. Karsholt). Tidligere kun fra NEZ: Asserbo.

Stigmella svenssoni (Johans.). B: Sorthat, 1 stk. 4.vii.1980 (O. Karsholt). Tidligere kun 1 stk. fra NWJ.

Stigmella lapponica (Wck.). SZ: Skibinge, flere la. 6.vii.1981, *Betula* (O. Karsholt). B: Bastemose, flere la. 3.vii.1980, *Betula* (O. Karsholt).

Stigmella confusella (Wood). NEJ: Hulsig, flere la. 19.vii.1981, *Betula* (O. Karsholt), Frederikshavn, flere la. 27.vii.1981 *Betula* (O. Karsholt). Andre imagines har ikke kunnet opspores.

Trifurcula eurema (Tutt). WJ: Skallingen, flere la. og pup. 25.x.1980, *Lotus uliginosus* (O. Karsholt, E. S. Nielsen). 2. danske lokalitet.

OPOSTEGIDAE

Opostega auritella (Hb.). NWZ: Tissø Øst, 1 stk. 18.vii.1981 (E. Palm).

INCURVARIIDAE

Nemophora minimella (D. & S.). NEJ: Jerup, i antal, 18.-28.vii.1981 (O. Karsholt), NEZ: Asserbo, flere stk. 3.-5.viii.1981 (K. Schnack). Arten synes udbredt og kendes fra

distrikterne SJ, EJ, WJ, NWJ, NEJ, F og NEZ. Den fanges oftest ved at ketsje omkring og på *Succisa pratensis*.

Nematopogon variella (Brandt). B: Randkløve, 60 stk. 8.vi.1981 (J. P. Baungård, K. Larsen). Ny for Danmark. Arten fløj i stor mængde mellem klokken 4 og 6 om morgenen i den mørke del af skoven. Arten kendes fra Finland, Norge og Sverige; den er relativ hyppig i det sydlige Finland; fra Sverige er der mest tale om enkeltfund. På Bornholm blev der udelukkende indsamlet hanner. Biologien er ukendt. Benander (1953) og Lewin (1945 – som *anonymella*) behandler arten udførligt. Arten placeres mellem *robertella* og *schwarziella* i den danske fortegnelse (Karsholt & Nielsen, 1976: 19).

Lampronia fuscata (Tgstr.). NEJ: Hulsig, 1 stk. 5.vi.1981 (G. Jørgensen).

Antispila pfeifferella (Hb.). NWZ: Slagelse, 9 stk. 19.v.1974 (J. E. Jernes, coll. ZMUC), Asnæs Vesterskov, 1 stk. 10.v.1981 (U. Seneca). Ny for NWZ. Arten kendes fra LFM: Resle Skov, Sløserup, Møns Klint, Maribo og NEZ: Allindelille, Boserup. Fundet fra B (Pallesen & Palm, 1975: 77) udgår p.g.a. fejlbestemmelse.

TINEIDAE

Agnathosia propulsatella (Rbl.). NEZ: Rådsvad, 1 la. iv.1981 (H. Hendriksen). Anden danske lokalitet.

Nemapogon clematella (F.). B: Bastemose, 1 stk. 6.vii.1981 (K. Larsen), Øster Sømærkshuse, 1 stk. 14.vii.1981 (K. Larsen).

Trichophaga tapetzella (L.). LFM: Stangerup Skov, 1. stk. 4.ix.1980 (A. Madsen).

GHACILLARIIDAE

Caloptilia suberinella (Tgstr.). NWZ: Røsnæs, 1 stk. 30.viii.1981 (U. Seneca).

Caloptilia rufipennella (Hb.). NEJ: Hulsig, flere la. 25.vii.1981 *Acer pseudoplatanus* (O. Karsholt).

Leucospilapteryx omisella (Stt.). SZ: Skibinge, 2 stk. 8.-12.viii.1981 (O. Karsholt). Tidligere kun fra LFM: Hyde Skov og B: Arnager.

YPONOMEUTIDAE

Yponomeuta irrorella (Hb.). LFM: Lerbæk, 1 stk. 9.viii.1973 (J. E. Jernes; coll. ZMUC). B: Poulsker, 1 stk. 24.viii.-5.ix.1981 (J. P. Baungård, P. Falck, G. Jeppesen, K. Larsen). For yderligere omtale henvises til Baungård et al. (1982).

Paraswammerdamia conspersella (Tgstr.). NWZ: Ellinge Lyng, i antal, 24.vi.1981 (B. Jørgensen), Gniben, 1 stk. 2.vii.1981 (E. Palm).

Ypsolopha scabrella (L.). NEJ: Læsø, Østerby, 1 stk. 22.ix.1981 (U. Seneca). Tidlige fra EJ: Århus og Lovnær og B.

Rhigognostis incarnatella (Stued.). B: Svenskehavn, 1 stk. 14.vii.1981 (K. Larsen). Ny for Danmark. Arten er kendt fra nabofaunerne. Den er omtalt og afbildet af Svensson (1981), som også bringer illustration af genitalia. Larven lever på korsblomster. Arten placeres mellem *senilella* og *annulatella* i den danske fortegnelse (Karsholt & Nielsen, 1976: 26).

COLEOPHORIDAE

Coleophora tanaceti Mühl. B: Slotslyngen, 1 stk. 3.vii.1981 (K. Larsen), Stampen, 1 stk. 1.-4.vii.1980 (M. Fibiger, coll. O. Karsholt).

Coleophora graminicolella Wck. F: Langø Hoved, 1 stk. 31.v.1981 (E. M. Andersen).

ELACHISTIDAE

Elachista regificella Sirc. NWZ: Bjergsted Bakker, i antal, 10.vii.1981 (K. Jensen). Ny for NWZ.

Elachista gleichenella (F.). NWZ: Store Mønsten Skov, 1 stk. 16.vii.1981 (E. Palm). Ny for NWZ.

Elachista pomerana Frey. SZ: Høve, 1 stk. 18.viii.1981 (H. K. Jensen); NEZ: Asserbo, 2 stk. 18.vi.1981 (J. P. Baungård).

Elachista pulchella (Hw.). NWZ: Sanddobberne, Bjergsted Bakker og Jyderup Skov ved Vig (E. Palm). Ny for NWZ.

Elachista subalbidella (Schl.). SJ: Kiske-lund, 24.vi.1981 (E. Palm). Ny for SJ.

Elachista bisulcella (Dup.). NWZ: Tissø, 2 stk. 25.vii.1972 (E. Palm). Ny for NWZ.

Biselachista scirpi (Stt.). NWZ: Sanddobberne, 3 stk. 1. og 22.vi.1981 (E. Palm). Ny for NWZ.

Biselachista eleochariella (Stt.). LFM: Ulfs-hale, 5 stk. 9.vii.1981 (O. Karsholt).

Biselachista utonella (Frey). NWZ: Udby Enge, 2 stk. 6.vii.1981 (E. Palm). Ny for NWZ. Det af Pallesen & Palm (1977: 82) meldte fund af *eleochariella* fra NWZ: Klint er *utonella*.

Biselachista albidella (Nyl.). Fundet flere steder i SJ og NWZ. Ny for distrikterne.

Cosmiotes exactella (HS.). SJ: Stensbæk Plantage, i antal 25.vii.1978 (O. Karsholt). Ny for SJ.

Cosmiotes consortella (Stt.). EJ: Egsmark, 1 stk. 23.v.1980 (O. Karsholt, K. Schnack). Ny for Jylland.

OECOPHORIDAE

Schiffermuelleria albimaculea (Hw.). (= *luctuosella* sensu Toll, 1964, 1975 og Karsholt & Nielsen, 1976; = *augustella* sensu Palm, 1978). EJ: Anholt, 1 stk. 16.vi.1981 (E. S. Nielsen); NWZ: Asnæs Forskov, 1 la. 1.v.1981, bark af *Larix* (U. Seneca). Ny for Jylland. Denne art, der af Larsen (1916: 159; 1927: 82) både omtales som *luctuosella* Dup. og *augustella* Hb., kendes tidligere fra F: Odense, LFM: Roden Skov, SZ: Billesborg ved Køge, NWZ: Bildsø og NEZ: Tårnby, Vanløse, Jægersborg, Langelinie og Christianshavns Vold. *S. luctuosella* (Dup.) forekommer ikke i Danmark. Det er Dr. K. Sattler, London, der venligst har oplyst, at artsnavnet *albimaculea* Haworth, 1828 kan anvendes for denne art. Adskillelsen mellem *albumaculea* og *augustella* omtales under *augustella*.

Schiffermuelleria augustella (Hb.). Denne art blev slettet af den danske liste af Palm (1978), idet han anså alle danske eksemplarer af, hvad der her omtales som *albimaculea* og *augustella*, som repræsenterende en enkelt art, omtalt som *augustella*. Det har dog nu vist sig, at der foruden *albimaculea* også forekommer *augustella* i Danmark, NEZ: Klækkehuset på Strandmøllen, 1 stk. klækket 21.vi.1877, af ved fra omegnen (C. Drewsen, coll. ZMUC), Geel Skov, 1 stk. 19.v.1878, på bøgestamme (A. B. Haas,

coll. ZMUC). Disse to eksemplarer anføres af Larsen (1916: 159) som *augustella* sammen med eksemplaret af *albimaculea* fra Billesborg.

S. albimaculea og *augustella* afbildes på Figs. 1 og 4. Habituelst synes de at kunne adskilles på, at det lyse mellemste tværbånd på forvingen af *augustella* så godt som aldrig har sorte skæl, mens sådanne forekommer i større eller mindre udstrækning hos *albimaculea*. Hangenitalia af de to arter er vist på Figs. 2, 3 og 5. De adskilles bedst ved valvens form, der er bredt afrundet og med but spids hos *albimaculea* og tilspidset hos *augustella*. Der er også forskel i længden af den arm, der udspringer ved basis af aedeagus: kort hos *albimaculea* og lang hos *augustella*. Vi kender ikke hunnen af *augustella*.

Toll (1964, 1975) afbilder hangenitalia af *luctuosella* og *augustella*. Baseret på valvens form kunne hans Figs. 37, 38 godt være *albimaculea*, men i så fald er tegningen af aedeagus ikke helt korrekt. Toll's Figs. 39, 40 af *augustella* kan udmærket være denne art. Toll afbilder også hangenitalia af disse to arter, men her er vi ikke i stand til at vurdere, om der kan være tale om fejlbestemmelser.

Orophia ferrugella (D. & S.). NWZ: Røsnæs, 1 stk. 29.vi.1978 (U. Seneca), Skredbjerg ved Nakke, i antal, 26.vi.1980 (K. Gregersen). Ny for NWZ.

Pseudatemelia subochreella (Dbld.). EJ: Ramten Skov, 1 stk. 22.vi.1975 (J. Lundqvist).

Depressaria douglasella Stt. LFM: Billitze, 2 stk. 8.-15.vii.1979, Brunddragene, 1 stk. aug. 1979 (K. Gregersen), 2 stk. 14.ix.1980 (J. P. Baungård, G. Jeppesen); B: Poulsker, 1 stk. 6.-25.ix.1981 (J. P. Baungård, P. Falck, G. Jeppesen, K. Larsen). Tidligere kendt fra LFM: Høvblege og Knuthenborg og B: Svaneke.

Agonopterix astrantiae (Hein.). NWZ: Næsby Strand, 1 stk. 10.vii.1981 (Å. Hansen).

Agonopterix yeatiana (F.). NEJ: Hulsig, 1 la. 25.vii.1981, *Archangelica litoralis* (O. Karsholt).

GELECHIIDAE

Monochroa rumicetella (Hofm.). EJ: Egsmark, 1 stk. 4.vi.1980 (H. Hendriksen).

Monochroa conspersella (HS.). NWZ: Tissø Øst, 1 la. 29.v.1981, *Lysimachia vulgaris* (E. Palm). Ny for NWZ.

Monochroa suffusella (Dgl.). NEZ: Rye Skovmose, i antal, 8.vi.1981 (E. Palm, B. H. Thomsen).

Aristotelia subdecurtella (Stt.). NWZ: Tissø Øst, 2 la. 29.v.1981, *Lythrum salicaria* (E. Palm); NEZ: Karlstrup, 1 stk. 18.vii.1981 (J. P. Baungård).

Chionodes ignorantella (HS). NEJ: Hulsig, 1 stk. 14.vii.1976 (O. Buhl), 1 stk. 19.-21.vii.1981 (O. Karsholt). Ny for NEJ: Arten fanges hvert år enkeltvis på B.

Gelechia scotinella HS. NWZ: Mørkøv, flere la. 2.-4.vi.1981, Mirabel *Prunus cerasifera* (K. Jensen). Ny for NWZ.

Gelechia sabinella Zell. NWZ: Ordrup, 1 stk. 15.viii.1981 (E. Palm). Ny for NWZ.

Gelechia cuneatella Dgl. NWZ: Sanddøberne, 1 stk. 30.viii.1979 (E. Palm). Ny for NWZ.

Gelechia hippophaella (Schrk.). SZ: Skibinge, 1 stk. 5.-16.ix.1981 (O. Karsholt). Ny for SZ.

Scrobipalpa artemisiella (Tr.). NWZ: Sonnerup Skov, 1 stk. 10.vii.1981 (E. Palm), Dybesø, i antal, 22. og 28.vii.1981 (E. Palm).

Syncopacma taeniolella (Zell.). NWZ: Gniben, 4. stk. 2.vii.1981 (E. Palm).

MOMPHIDAE

Mompha idaei (Zell.). LFM: Hannenov, 1 stk. 4.vi.1978 (J. Lundqvist).

Mompha propinquella (Stt.). NWZ: Bjergsted Skov, la. i antal, 4. og 11.iv.1981, *Epi-lobium* (H. Hendriksen, E. Palm).

TORTRICIDAE

Pandemis cinnamomeana (Tr.). NWZ: Sejerø, 1 la. 7.vi.1981 (U. Seneca).

Clepsis consimilana (Hb.). SJ: Als Sønder- skov, 1 stk. 23.vi.1981 (E. Palm). Ny for SJ.

Acleris comariana (Lien. & Zell.). SJ: Tinglev Mose, 1 stk. 24.vi.1981 (E. Palm). Ny for SJ.

Acleris permutana (Dup.). EJ: Samsø, fl. la. 1981 (K. Gregersen).

Acleris cristana (D. & S.). B: Nexø, 20 stk. 25.-29.ix.1981 (M. Andersen). Fanget i buske af slåen (*Prunus spinosa*).

Acleris rufana (D. & S.). NEZ: Knurrenborg Vang, fl. la. ultimo vii.1981, *Betula* (F. J. Nielsen).

Acleris lorquiniana (Dup.). F: Langeland, Gulstav, 4 stk. 26.ix-3.x.1981 (P. Skou). Ny for F. Ikke set udenfor B siden 1967.

Celypha flavipalpata (HS.). B: Balka, 1 stk. 14.vii.1981 (K. Larsen). Ny for Danmark. Arten er vanskelig at kende fra *cespitana*, men er mere rund- og smalvinget og har en mere lige søm. Hangenitalia afbildes af Kutznetsov (1978), og Reiprich (1981) afbilder genitalia af begge køn. Arten kendes fra det sydlige Finland, vestlige U.S.S.R. og Mellemeuropa. Arten har fejlagtigt været angivet fra Sverige (Benander, 1950). Synes oftest at optræde enkeltvis, men er undertiden hyppig i Schweiz, Norditalien og Tjekkoslovakiet. Flyvetiden strækker sig fra 15.vi til 3.viii (Reiprich, 1981). Artens biologi er ukendt, men biotopen synes at være den samme som for *cespitana* – dog foretrækker den måske endnu varmere og mere tørre steder. Arten placeres mellem *rurestrana* og *cespitana* i den danske fortegnelse (Karsholt & Nielsen, 1976: 39).

Olethreutes umbrosana (Frr.). NWZ: Veddinge Bakker, 7 stk. 4.vii.1981 (E. Palm), 3 stk. 5.vii.1981 (K. Jensen). Ny for NWZ.

Olethreutes dissolutana (Stange). NWZ: Dybesø, 10 stk. 22. og 28.vii.1981 (E. Palm), 2 stk. 25.vii.1981 (K. Jensen), flere stk. 28.vii.1981 (J. F. Rasmussen); NEZ: Rågeleje, 1 stk. 30.vii.1969 (J. Lundqvist). Ny for NWZ.

Olethreutes palustrana (Lien. & Zell.). NWZ: Dybesø, i antal, 22.-28.vii.1981 (K. Jensen, E. Palm, J. F. Rasmussen).

Pristerognatha fuligana (D. & S.). NWZ: Friheden ved Mørkøv, 3 la. 1981, (K. Jensen); NEZ: Tølløse Skov, 1 la. 8.xi.1980 (H. K. Jensen).

Pseudosciaphila branderiana (L.). SZ: Magleby Skov, 2 stk. 20.vii.1972, 13.vii.1973 (M. Andersen). NWZ: Vinskoven, 1 stk. 16.vi.1981 (K. Jensen).

Apotomis infida (Heinrich). SZ: Høve, 1 stk. 26.vi.1981 (H. K. Jensen). Ny for SZ.

Lobesia abscisana (Dbld.). EJ: Beder, 3 stk.

22.vii.-13.viii.1981 (G. Pallesen); SZ: Skibinge, 2 stk. 3.-11.vii.1981, 2 stk. 6.-20.viii.1981 (O. Karsholt), Høve, 2 stk. 10.vii. og 9.viii.1981 (H. K. Jensen). B: Øster Sømarken, 1 stk. 25.vii.1981 (J. P. Baungård, K. Larsen), Poulsker, 1 stk. 2.viii.1981 (J. P. Baungård, K. Larsen). Ny for B.

Epinotia crenana (Tr.). NWJ: Hjørdemål Plantage, 1 la. 15.vii.1981 (B. H. Thomsen). Ny for NWJ.

Griselda stagnana (D. & S.). WJ: Nørholm Hede, 1 stk. 4.vi.1972 (M. Andersen).

Eucosma pupillana (Cl.). LFM: Elkenøre, 1 stk. 9.viii.1981 (G. Jeppesen).

Eucosma conterminana (HS.). LFM: Hanneov, 1 stk. 9.viii.1981 (J. Lundqvist). Ny for LFM.

Pammene luedersiana (Sorh.). SZ: Holmegårds Mose, 1 stk. 8.v.1981 (Aa. Hansen). Ny for SZ.

Pammene populana (F.). NEJ: Allerup Bakker, 1 stk. 17.viii.1981 (K. Schnack); SZ: Høve, 1 stk. 15.viii.1981 (H. K. Jensen).

Pammene aurantiana (Stgr.). EJ: Hald, 1 stk. 14.viii.1981 (P. Holst). Vestligste fund i Danmark.

Pammene trauniana (D. & S.). NEZ: Tåstrup, flere la. og pup., 4.v.1981 (P. Baungård, B. Jørgensen).

Cydia aurana (F.). F: Svanninge Bakker, 1 stk. 22.vii.1977 (S. Andersen, coll. ZMUC). B: Hammeren, 15 stk. 23.vi.1981 (K. Jensen).

Cydia servillana (Dup.). F: Bogensø Strand, 1 stk. 31.v.1981 (E. M. Andersen).

Cydia tenebrosana (Dup.). WJ: Nørlund Plantage, 1 stk. 27.vi.1981 (E. Palm).

Dichrorampha sylvicolana Hein. NEJ: Jerup, i antal, 18.-28.vii.1981 (O. Karsholt).

COCHYLIDAE

Hysterosia sodaliana (Hw.). SZ: Broksø, 1 stk. 14.vi.1947 (J. Lundqvist); B: Randkløve, 1 stk. 4.vii.1981 (G. Jeppesen). Det her meldte eksemplar fra Broksø er det samme, som af van Deurs (1956:99) omtales som *Phalonia hybridella*.

Phalonidia curvistrigana (Stt.). NEJ: Frederikshavn, fl. stk. 27.vii.1971 (O. Kars-

holt); F: Kasmose Skov, 2 stk. 12.vii, 2 stk. 27.vii.1981 (O. Buhl).

Phalonidia permixtana (D. & S.). B: Svaneke, Balka, Svenskehavn, Olsker, 6 stk. 2.-7.viii.1981 (J. P. Baungård, K. Larsen), Svenskehavn, 2 stk. 28.vii.1981 (H. Hendriksen, U. Seneca). Tidligere kun enkelte fund på B.

Aethes francillana (F.). EJ: Beder, 1 stk. 8.viii.1981 (G. Pallesen).

Cochylidia rupicola (Curt). SJ: Als Nørreskov, 4 stk. 25.vi.1981 (E. Palm). Fra Jylland tidligere kun fra EJ: Kalø.

Falseuncaria ruficiliana (Hw.). SZ: Skibinge, 1 stk. 9.-12.viii.1981 (O. Karsholt); NEZ: Asserbo, 1 stk. 5.viii.1981 (K. Schnack). På Sjælland sidst fanget ved Værløse i 1969.

Falseuncaria degreyana (McLach.). LFM: Jydelejet, 1 stk. 20.v.1978 (J. P. Baungård). Ny for LFM.

PYRALIDAE

Crambus heringiella HS. SZ: Magleby Skov, 2 stk. 11.viii.1981 (M. Andersen).

Crambus pratella (L.). NWJ: Dalgas Plantage, 1 stk. 25.vi.1973 (K. Jensen); SZ: Jungshoved, 1 stk. 3.-11.vi.1981 (O. Karsholt). Ny for NWJ.

Crambus hamella (Thnbg.). NEJ: Hulsig, 1 stk. 7.viii.1981 (M. Andersen, F. Vilhelmsen); NWZ: Næsby Strand, 1 stk. 13.viii.1981 (Aa. Hansen); B: Balka, 1 stk. 24.viii.-5.ix.1981 (J. P. Baungård, P. Falck, G. Jeppesen, K. Larsen), Gudhjem, 1 stk. 24.viii.-5.ix.1981 (J. P. Baungård, P. Falck, G. Jeppesen, K. Larsen). På Sjælland tidligere kun et fund, NEZ: Asserbo, 1950.

Agriphila latistria (Hw.). F: Blangstedgård, 1 stk. 6.-8.viii.1977 (S. P. F., coll. O. Buhl); LFM: Gedser, 1 stk. 17.-30.viii.1981 (J. P. Baungård, P. Falck, G. Jeppesen, K. Larsen), Elkenøre Strand, 1 stk. 17.-30.viii.1981 (J. P. Baungård, P. Falck, G. Jeppesen, K. Larsen), Brunddragene, 1 stk. 14.viii.1981 (H. Hendriksen). Ny for F. Arten synes at stabilisere sin forekomst i LFM.

Catoptria osthelderi (Latt.). WJ: Isenvad, 1 stk. 27.vi.1980 (E. Palm); NWZ:Kårup

Skov, 2 stk. 22.vii.1978, 1.vii.1981 (E. Palm), Ordrup, 1 stk. 28.vii.1981 (E. Palm), Rørvig, 1 stk. 3.viii.1978 (U. Seneca); NEZ: Rødovre, 1 stk. 24.vii.1963 (P. L. Holst). Ny for Sjælland.

Acentria nivea (Oliv.). B: Grisby ved Svaneke, 2 stk. 8.vi og 14.vii.1981 (M. Andersen, K. Larsen), Tejn, 1 stk. 14.vii.1981 (K. Larsen).

Scoparia ulmella Knaggs. NEJ: Svinkløv, 1 stk. 16.vii.1981 (B. H. Thomsen).

Eudonia sudetica (Zell.). NWZ: Gniben, 1 stk. 2.vii.1981 (E. Palm), Ordrup, 1 stk. 6.viii.1981 (E. Palm).

Evergestis limbata (L.). LFM: Mellemskoven, 1 stk. 1.viii.1981 (P. Falck); SZ: Magleby Skov, 1 stk. 11.vii.1981 (M. Andersen); NEZ: Tåstrup, 3 stk. 11.-12.vii.1981 (J. P. Baungård). Første fund udenfor Amager i NEZ.

Evergestis aenealis (D. & S.). NEZ: Ledøje, 1 stk. 23.viii.1979 (G. Jeppesen).

Evergestis extimalis (Scop.). LFM: Bøtø, 1 stk. 1.viii.1981 (P. Svendsen). På LFM tidligere kun fra Ulfshale og Mellemskoven.

Margaritia turbidalis (Tr.). SZ: Skibinge, 1 stk. 17.-30.vi.1981 (O. Karsholt). På Sjælland tidligere kun NEZ: Orø, 1941. Seneste danske fund B: Boderne, 1973.

Ostrinia palustralis (Hb.). SZ: Skibinge, 1 stk. 11.vi.1981 (N. Jørgensen, coll. O. Karsholt); B: Sømarken, 3 stk. 31.v.-9.vi.1981 (M. Andersen). Arten fanges i disse år enkeltvis på Bornholm, SZ: Skibinge og LFM: Ulshale.

Ebulea crocealis (Hb.). SZ: Klinteby, i antal, 5.vii.1957, 12.vii.1965 (H. K. Jensen); B: Randkløve, 1 stk. 8.vii.1981 (K. Larsen), Svenskehavn, 1 stk. 29.vii.1981 (H. Hendriksen, U. Seneca). Ny for Sjælland.

Nascia ciliaris (Hb.). SZ: Holmegaards Mose, 1 stk. 1980 (J. Hansen), Høve, 1 stk. 2.vi.1981 (H. K. Jensen). Ved Skibinge fanges arten hvert år. Disse fund synes at repræsentere artens nuværende nordgrænse i Danmark.

Udea inquinatalis (Lien. & Zell.). EJ: Ramten Skov, 1 stk. 5.vi.1951 (R. Hansen, coll. J. Christensen, det. S. Kaaber); NEZ: Maglemose i Grib Skov, 1 stk. 12.vi.1955 (A. Dahlberg, coll. I. Norgaard). Tidligere kun

kendt i 3 eksemplarer fra EJ: Løvenholm 1970 og NEZ: Asserbo 1963, 1964.

Mecyna flavalis (D. & S.). SZ: Skibinge, 1 stk. 9.-12.viii.1981 (O. Karsholt); NWZ: Dybesø, 1 stk. 22.vii.1981 (E. Palm). Ny for NWZ.

Maruca testulalis (Geyer). NEZ: København, 1981, med bønner fra Kenya (E. M. Andersen, coll. ZMUC, det. M. Shaffer). Indslæbt art.

Palpita unionalis (Hb.). LFM: Mellemskoven, 2 stk. 13.ix.-3.x.1981 (J. P. Baungård, P. Falck, G. Jeppesen, K. Larsen); B: Poulsker, 1 stk. 26.ix.-18.x.1981 (J. P. Baungård, P. Falck, G. Jeppesen, K. Larsen).

Oncocera semirubella (Scop.). EJ: Elsegårde, 1 stk. 14.viii.1981 (G. Pallesen); NWZ: Lyng Huse ved Bromme, i antal (flere samlere).

Salebriopsis albicilla (HS.). LFM: Vindeholme Skov, 1 stk. 27.vi.1975 (F. Vilhelmsen), 1 stk. 13.vi.1980 (N. Jørgensen, coll. O. Karsholt). Tidligere kun fra LFM: Ulfs-hale, Frejlev Skov og Hamborgskoven.

Dioryctria sylvestrella (Ratz.). WJ: Skallingen, 1 stk. 18.viii.1973 (J. E. Jelnes, coll. ZMUC). Ny for Jylland.

Apomyelois bistriatella (Hulst). NEJ: Læsø, Foldgårdssø, fl. larver 17.vii.1981, i svampen *Daldinia concentrica*, kl. 1 stk. viii.1981, 5 stk. iv.-v.1982 (O. Lomholdt, coll. ZMUC); SZ: Skibinge, 1 stk. 1.-4.ix.1981 (O. Karsholt). Arten er udbredt i Danmark, men den mangler endnu at blive konstateret i distrikterne, SJ, WJ og NWZ. Den optræder dog meget spredt og enkeltvis, og udover ovenstående har forfatterne kendskab til 19 danske eksemplarer.

Homoeosoma nebulella (D. & S.). B: Svaneke, 1 stk. 27.ix.-17.x.1981 (J. P. Baungård, P. Falck, G. Jeppesen, K. Larsen). Ny for B. Se Baungård et al. (1982).

Vitula edmandsae (Pack.). LFM: Kramnitze, 1 stk. 7.-14.ix.1980 (F. Vilhelmsen); NWZ: Dybesø, 1 stk. 1.ix.1979 (K. Greger-sen), Røsnæs, 1 stk. 2.ix.1980 (U. Seneca). Tidligere kun fra WJ, NWJ, NEJ og F.

Vitula biviella (Zell.). NWZ: Ordrup, 1 stk. 20.vii.1981 (E. Palm); NEZ: Kastrup, 3 stk. 11.-12.vii.1981 (O. Karsholt).

PTEROPHORIDAE

Cnaemidophorus rhododactyla (D. & S.). LFM: Mellemskoven, 11.-20.vii.1981 (P. Falck); SZ: Skibinge, 1 stk. 14.-20.viii.1981 (O. Karsholt).

Amblyptilia acanthadactyla (Hb.). NEJ: Ålbæk, 3 stk. 23.-30.vii.1981 (O. Karsholt), Sandmilen, 30 stk. 24.vii.1981 (O. Karsholt), Skagen Plantage, la. i antal 16.viii.1981, *Erica tetralix* (K. Schnack), Læsø, Skoven, 2 stk. 22.ix.1981 (U. Seneca). Hidtil kun enkeltfund. Arten er fanget flyvende over *Erica tetralix* om eftermiddagen. Larven fouragerer i og på blomsterne af *Erica tetralix*. Larve, puppe og imago er afbildet på Fig. 6-8.

Stenoptilia zophodactylus (Dup.). LFM: Elkenøre Strand, 1 stk. 10.-16.viii.1981 (J. P. Baungård, P. Falck, G. Jeppesen, K. Larsen).

Leioptilus distinctus (HS.). NWZ: Veddinge Bakker, 1 stk. 6.vii.1981 (E. Palm).

Leioptilus tephradactyla (Hb.). F: Kasmose Skov, 6 stk. 12.vii.1981 (O. Buhl).

Leioptilus lienigianus (Zell.). NEJ: Hulsig, 1 stk. 25.-30.vii.1981 (O. Karsholt).

Oidaematophorus lithodactyla (Tr.). B: Blemmelyng, i antal, 2.-9.viii.1981 (J. P. Baungård, K. Larsen).

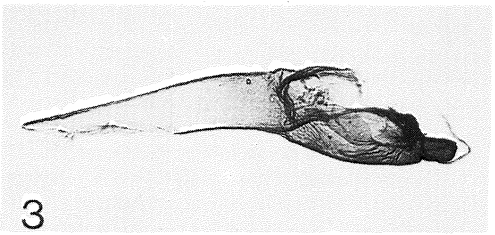
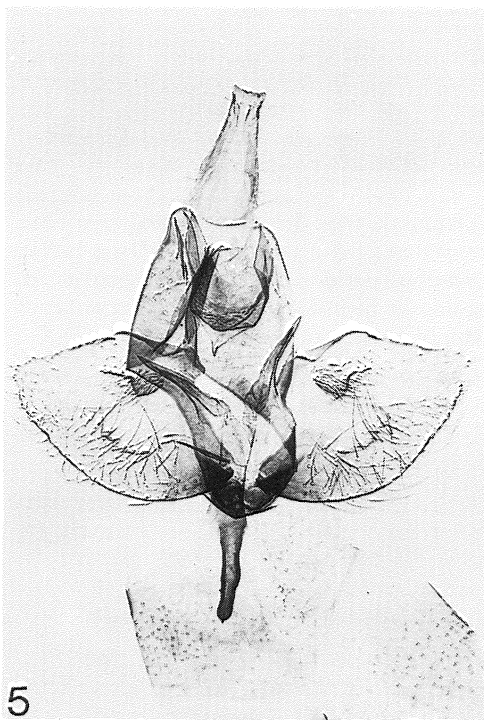
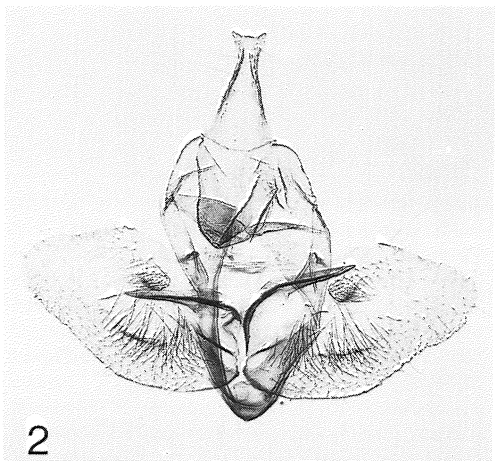
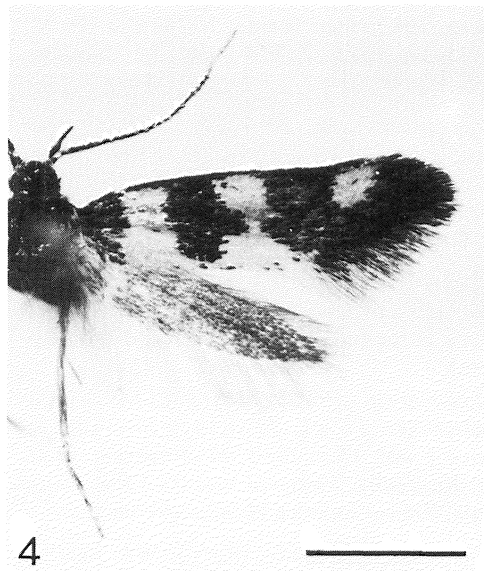
Listen for 1981 er udarbejdet på basis af skriftlige indberetninger fra: M. Andersen, Hundige; J. P. Baungård, Tåstrup; E. Christensen, Århus; P. Falck, Holstebro; Aa. Hansen, Slagelse; H. Hendriksen, Allerød; H. K. Jensen, Hyllinge; K. Jensen, Mørkøv; G. Jeppesen, Brønshøj; B. Jørgensen, Fåborg; G. Jørgensen, Sorø; J. Lundqvist, Hillerød; A. Madsen, Stubbekøbing; U. Seneca, Kalundborg; P. Skou, Svendborg; P. Svendsen, Viby Sj.; B. H. Thomsen, Mårsø; F. Vilhelmsen, Vanløse, og oplysninger fra E. M. Andersen, Møsing; S. Andersen, Vanløse; K. Gregersen, København; J. Hansen, Rønnede; P. L. Holst, Århus; S. Kaaber, Århus; O. Lomholdt, København; O. Martin, Bagsværd; J. F. Rasmussen, København, samt forfatterens egne fund.

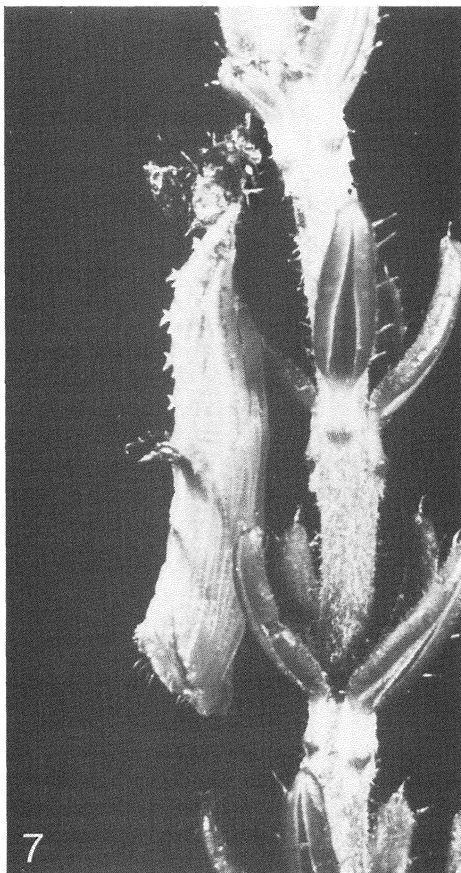
Specielt ønsker vi at takke Dr. K. Sattler og Mr. M. Shaffer, British Museum (Nat.Hist.), London, for hjælp med bestemmelsen af henholdsvis *Schiffmuelleria albimaculea* og *Maruca testulalis*.

Figs. 1-5. *Schiffermuelleria*. Fig. 1. *S. albimaculea* (Hw.), ♂, F: Odense, 16.vi.1926 (C.S. Larsen, coll. ZMUC). Figs. 2-3. *S. albimaculea* (Hw.), hangenitalia, præparat O. Karsholt 3868. Fig. 4. *S. augustella* (Hb.), ♂, NWZ: fra Klækkehuset ved Strandmøllen, kl. 21.vi.1877 (C. Drewsen, coll. ZMUC). Fig. 5. *S. augustella* (Hb.), hangenitalia,

præparat N. L. Wolff no. 3112. Skala (Figs 1,4): 2 mm.

Figs 1-5. Schiffermuelleria. Figs 1-3. S. albimaculea (Hw.), adult and male genitalia. Figs 4, 5. S. augustella (Hb.), adult and male genitalia. Scales (Figs 1, 4): 2 mm.





Figs. 6-8. *Amblyptilia acanthadactyla* (Hb.). Fig. 6. Larve på blomster af *Erica tetralix*. Fig. 7. Puppe. Fig. 8. Imago (Foto: K. Schnack).

Figs 6-8. *Amblyptilia acanthadactyla* (Hb.). Fig. 6. Larva in flowers of *Erica tetralix*. (2Fig. 7. Pupa. Fig. 8. Adult.

Litteratur

- Baugård, J. P., Falck, P., Jeppesen, G & Larsen, K., 1982: Nye og sjældne arter fra efteråret 1981 (Lepidoptera). – *Lepidoptera*, Kbh. (N.S.) 4: 85-103.
- Benander, P., 1950. Fjärilar. *Lepidoptera* II. Småfjärilar. *Microlepidoptera*. Andra Familjegruppen Vecklarefjärilar. *Tortricina*. – *Svensk Insektfauna* 10: 1-173, pls. 1-9.
- 1953: Fjärilar. *Lepidoptera* II. Småfjärilar. *Microlepidoptera*. Fjärde och femte familjegrupperna. *Micropterygina* och *Tineides aculeatae*. – *Svensk Insektfauna* 10: 1-72, pls. 1, 2.
- Buhl, O., Karsholt, O., Larsen, K., Nielsen, E.S., Pallesen, G., Palm, E., & Schnack, K., 1981: Fund af småsommerfugle fra Danmark i 1979 (Lepidoptera). – *Ent. Meddr*, 49: 19-27.
- 1982: Fund af småsommerfugle fra Danmark i 1980 (Lepidoptera). – *Ent. Meddr*, 49: 49-57.
- Enghoff, H. & Nielsen, E.S., 1977: Et nyt grundkort til brug for faunistiske undersøgelser i Danmark, baseret på UTM-koordinatsystemet. – *Ent. Meddr*, 45: 65-74.
- Hansen, K. (ed.), 1981: *Dansk Feltflora*. 559 pp. – Gyldendal, København.
- Karsholt, O. & Nielsen, E.S., 1976: Systematisk fortegnelse over Danmarks sommerfugle (Catalogue of the Lepidoptera of Denmark). 128 pp. – Scandinavian Science Press, Klampenborg.
- Kuznetsov, V., 1978: *Tortricidae* (Olethreutidae, Cochyliidae), pp. 193-680. *I Medvedeva, G.S. (ed.) Lepidoptera IV. Keys to the insect fauna of the European part of USSR [på russisk]*. – *Opred. Fauna SSSR*, 117: 1-172.
- Larsen, C.S., 1916: Fortegnelse over Danmark [sic !] *Microlepidoptera*. – *Ent. Meddr*, 17: 28-319.

- Lewin, A., 1945: Beskrivning av en ny *Nemophora*-art jämte bestämningstabell för släktet. – *Opusc.ent.* 10: 150-152.
- Pallesen, G. & Palm, E., 1975: Fund af småsommerfugle fra Danmark i 1974. – *Flora Fauna, Århus*, 81: 73-78.
- 1977: Fund af småsommerfugle fra Danmark i 1976. – *Flora Fauna, Århus*, 83: 80-84.
- Palm, E., 1978: De danske Oecophoridae. – *Lepidoptera, Kbh. Særnummer* 4. 100 pp.
- 1982: Atlas over viklernes udbredelse i Danmark (Tortricidae & Cochyliidae). – *Dansk faunistisk Bibliotek* 2: 1-110.
- Reiprich, A., 1981: Revizija niektorých habituálnych žazko rozlišitel'nych druhov motýľov z územia ČSSR. 5. *Celyphoides cespitanus* Hb. a *C. flavipalpanus* H. S. Lep., Tortricidae. – *Biologia Bratisl.* 36: 995-1001.
- Svensson, I., 1981: Anmärkningsvärda fynd av Microlepidoptera i Sverige 1980. – *Ent. Tidskr.* 102: 83-97.
- Toll, S., 1964: Cześć XXVII Motyle-Lepidoptera. *Zeszyt* 35. Oecophoridae. – *Klucze Oznac.* Owad. Pol. 43: 1-174.
- 1975: Lepidoptera – Oecophoridae. 176 pp. U.S. Department of Commerce, Springfield [oversættelse til engelsk af Toll, 1964].
- Van Deurs, W., 1956: Sommerfugle VIII. Viklere. – *Danm. Fauna* 61: 1-292, pls. 1-31.

Anmeldelse

Edwards, Robin: *Social wasps. Their biology and control.* – Rentokil Ltd. Felcourt, England, 1980, 398 pp., 200 figs. + 8 farvetavler. Pris: £ 10.

I 1973 udkom en bog med omtrent samme titel (Spradbery, J.P.: *Wasps.* Se anmeldelse, *Ent. Meddr* 1975 (43): 63). Der er imidlertid en betydelig kvalitetsforskel på de to bøger, og Edwards' er så langt af foretrække, idet den er betydelig mere velbearbejdet, velskrevet, velillustreret og mere anvendelig som opslags- og lærebog. Den koster imidlertid kun en anelse mere. Edwards' bog omhandler især de britiske arter af Vespinae, og derfor er enkelte arter, der forekommer i Danmark (*media* og *omissa*) og det øvrige Europa umulige at bestemme ved anvendelse af den ellers særdeles gode og gennemillustrerede bestemmelsesnøgle p. 334 – 338. Nøglen over rederne er meget summarisk, men absolut brugbar. Alle de britiske arters forekomst er angivet på UTM-kort med 10 x 10 km. koordinater. Sammenligner man Spradbery's og Edwards' kort, finder man mange uoverensstemmelser. Disse kan i enkelte tilfælde bero på fejlbestemmelser, men angivelsen af *Vespa crabro* fra Skotland og Orkney-øerne må ikke skyldes en specialists fejlbestemmelse.

Der er til tider noget »David Attenboroughsk« over Edwards' skrivemåde. Stilen kan fremtræde lidt hæslæsende, sensationspræget og lidt for »kontant«, især i de afsnit, hvor spændende og dramatiske emner behandles (fødesøgning, giftens virkning, evolution m.v.). Ellers fremtræder bogen yderst sobert og tiltalende.

Introduktionen er overvejende historisk, men særdeles underholdende skrevet. Efter et meget tyndbenet afsnit om gruppens palaeontologi starter teksten omtrent med ordene: Allerede de gamle ægyptere Også de gamle grækere (især

Aristoteles') og romeres beretninger og tanker om gedefamse citeres i vid udstrækning. Edwards er ekspert i at citere; dog skænkes Spradbery's bog kun yderst ringe opmærksomhed.

Gennem 16 kapitler behandles de sociale gedefamse biologisk, embryologisk, morfologisk, klassifikation, fysiologi og evolution samt emner som populationsdynamik (skrevet af Dr. Michael Archer; indeholder en række ikke tidligere publicerede resultater), kontrolmetoder og eksperimentalt teknik. Bogen afsluttes med en check-liste over verdens Vespinae.

Illustrationsmateriale er, som sagt af høj kvalitet, og det gælder både stregetegningerne (af hvilke de fleste er originale), de sort-hvide såvel som farvefotografierne, af hvilke især planche IV bør fremhæves. Referencematerialet er enormt og så godt som jourført (606 refs.), men det kan til tider hæmme læsningen, at der f. eks. forekommer hele fem henvisninger i en enkelt sætning. Et enkelt større værk af stor betydning er imidlertid oversat (Brothers, D.J., 1975: *Phylogeny and classification of the aculeate Hymenoptera, with special reference to Mutillidae.* – *Univ. Kansas Sc. Bull.*, 50: 483 – 648.). Det er en skam, thi ellers var evolutions- og fylogeniafsnittene blevet væsentlig bedre. Det er også en skam, at forfatteren har indføjet et dødsenstrist og alenlangt afsnit om »The history of classification of the Vespinae.«

Illustrationerne til de morfologiske afsnit er forsynet med en gudsvelsignelse, dvs. mange gange flere termer, end teksten omfatter. Således nævnes det i teksten, at thorax udgøres af pro-, meso- og metathorax samt propodeum. I figurteksten til Fig 164 (thorax) er der anført 40 – 50 betegnelser/termer, der derfor kommer til at svæve frit i luften. Det er desværre ofte tilfældet, at illustrationerne er forsynet med alt for mange detaljer og betegnelser. Dette gør den ellers fortrinlige fremstilling vanskeligere overskuelig.

Ole Lomholdt