

Fund af småsommerfugle fra Danmark i 1982 (Lepidoptera)

OTTO BUHL, OLE KARSHOLT, KNUD LARSEN, GORM PALLESEN, EIVIND PALM & KARSTEN SCHNACK

Buhl, O., Karsholt, O., Larsen, K., Pallesen, G., Palm, E. and Schnack, K.: Records of Microlepidoptera from Denmark in 1982 (Lepidoptera). Ent. Meddr 50: 119-136. Copenhagen, Denmark 1983. ISSN 0013-8851.

This list reports interesting Danish Microlepidoptera caught in 1982 as well as interesting findings from previous years first realized in 1982. Because of increasing interest in collecting Microlepidoptera, and since the summer of 1982 was warm and long, the present list includes as many as nine species new to the Danish fauna.

They are: 1) *Archinemapogon yildizae* Koçak, 1981 (syn.: *laterella* Thunberg, 1794 nec Denis & Schiffermüller, 1775) (Tineidae), 2) *Monopis fenestratella* (Heyden, 1863) (Tineidae), 3) *Parornix loganella* (Stainton, 1848) (syn.: *distinctella* Nolcken, 1871) (Gracillariidae), 4) *Tebenna bjerkandrella* (Thunberg, 1784) (Glyphipterigidae), 5) *Syncopaema suecicella* (Wolff, 1958) (Gelechiidae), 6) *Epiblema obscurana* (Herrich-Schäffer, 1851) (Tortricidae), 7) *Eucosma catoprana* (Rebel, 1903) (syn.: *heringiana* Jäckh, 1953) (Tortricidae), 8) *Rhyacionia logaea* Durrant, 1911 (Tortricidae) and 9) *Antigastra catalaunalis* (Duponchel, 1833) (Pyralidae).

The list deals with many other species of interest. For details, see the main text and the predecessors of this list. Since the paper is in Danish, any of the authors may be consulted for further informations by foreigners.

Correspondence to: Småsommerfuglelisten, Zoologisk Museum, Universitetsparken 15, DK-2100 København Ø, Denmark.

Denne oversigt over fund af nye, sjældne og biologisk eller faunistisk set interessante småsommerfugle er udarbejdet efter de samme principper som de tre foregående lister (Buhl et al., 1981, 1982 og 1983).

Fund medtages i listen i den udstrækning, de rummer nye oplysninger om arternes biologi eller udbredelse. Fund af præimaginale stadier medtages normalt ikke, hvis der ikke foreligger klækket materiale. Nomenklatur og rækkefølge følger, hvor intet andet er nævnt, Karsholt & Nielsen (1976). Navne på planter følger Dansk Feltflora (Hansen, 1981), og opdelingen af Danmark i faunistiske distrikter følger Enghoff & Nielsen (1977). For at gøre lokalitetsangivelserne mere entydige er det besluttet at standardisere navngivningen af findestederne i overensstemmelse med Geodædisk Instituts nye topografiske atlas, Danmark 1:100.000, 1982. Desværre figurerer en hel del indarbejdede lokalitetsnavne ikke på dette nye kort, hvorfor vi i listen efter det opgivne findested (som forhåbentlig svarer til, hvad der står på etiketten) har måttet tilføje et stednavn, der kan findes på kortet. Vi anbefaler varmt, at

alle i fremtiden skriver deres etiketter under hensyntagen til navngivningen på netop dette kort.

Forkortelsen ZMUC henviser til Zoologisk Museum, København, mens NHMÅ står for Naturhistorisk Museum, Århus. I en del tilfælde, hvor fældefangne dyr er indsamlet af tre eller fire personer i fællesskab, er der anvendt forkortelser: BPE = J.P. Baungård, FAP = P. Falck, JEG = G. Jeppesen, LRK = K. Larsen.

Oversigten er fortsat et kollektivt produkt, men i de tilfælde hvor enkeltpersoner har leveret grundige kommentarer til en art, anføres den ansvarliges navn i parentes efter kommentaren på samme måde, som finderne angives i parantes efter de enkelte fund. Ligeledes angives *i særlige tilfælde* navnet på den determinator, der står inde for bestemmelsen af vanskelige arter.

Det fremadskridende arbejde med at gennemgå de danske samlinger med henblik på at udarbejde det tidligere omtalte prikkatalog over samtlige danske sommerfugle har bragt en del oversete fund for dagen. De mest interessante af disse er medtaget i

listen. Dette har sammen med kombinationen af en lang, varm sommer i 1982 og en stor samleintensitet gjort denne liste relativt omfattende. I listen meldes ikke mindre end 9 arter nye for den danske fauna: *Archinemapogon yildizae* Koçak, 1981 (syn.: *laterella* (Thunberg, 1794) nec Denis & Schiffermüller, 1775) (Tineidae), *Monopis fenestrella* (Heyden, 1863) (Tineidae), *Parornix loganella* (Stainton, 1848) (syn.: *distinctella* Nolcken, 1871) (Gracillariidae), *Tebenna bjer kandrella* (Thunberg, 1784) (Glyphipterigidae), *Syncopacma suecicella* (Wolff, 1958) (Gelechiidae), *Epiblema obscurana* (Herrich-Schäffer, 1851) (Tortricidae), *Eucosma catoptrana* (Rebel, 1903) (syn.: *heringiana* Jäckh, 1953) (Tortricidae), *Rhyacionia logaea* Durrant, 1911 (Tortricidae) og *Antigastra catalaunalis* (Duponchel, 1833) (Pyralidae).

Næste årsliste vil blive udarbejdet efter samme retningslinier. Sidste frist for aflevering af oplysninger til denne er det entomologiske årsmøde, der afholdes den sidste week-end i februar. Det er nødvendigt for os at få oplysningerne skriftligt på de dertil udarbejdede meldeskemaer, som sendes til alle, der tidligere har indberettet fund. Skemaerne kan naturligvis også rekvireres hos listens forfattere, som også står til rådighed, hvis man er i tvivl om, hvad man skal melde – eller om bestemmelsers holdbarhed. Alle, der afleverer meldeskemaer, får tilsendt et særtryk af fundlisten.

MICROPTERIGIDAE

Micropterix schaefferi Heath. EJ: Sejs, 1 stk. 15.v.1982 (B. Jørgensen).

Micropterix osthelderi Heath. EJ: Højlund Skov, Klostermølle, 1 stk. 15.v.1982 (O. Buhl). Tidligere kun kendt fra EJ: Højkol Skov.

NEPTICULIDAE

Stigmella filipendulae (Wck.). NEZ: Kregme, 9 la. 12.x.1980, *Filipendula vulgaris* (K. Gregersen), flere la. 20.ix.1982, *Filipendula vulgaris* (O. Karsholt, K. Schnack). Første danske imagines.

Stigmella benanderella (Wolff). NEJ: Borup Hede, 1 stk. 24.-25.v.1980 (O. Karsholt), Læsø, Bovet, 2 stk. 9.vii.1982 (O. Karsholt).

Stigmella carpinella (Hein.). B: Randkløve,

2 la. 28.x.1982, *Carpinus betulus* (O. Karsholt). Tidligere kun kendt fra B: Gudhjem, Svaneke og Åsedam i 1925-28.

Stigmella svenssoni (Johans.). NEZ: Asserbo, 1 stk. 5.vi.1975 (K. Larsen), B: Slotslyngen, 1 la. 19.x.1976, *Quercus* (K. Larsen). Tidligere kun 2 stk. fra NWJ og B.

Stigmella samiatella (Zell.). WJ: Ulfborg, 1 stk. 23.vi.1973 (P.L. Holst), NEJ: Hulsig, 1stk. 7.viii.1980 (K. Schnack). Tidligere kun fra EJ: Hvidding Krat.

Stigmella crataegella (Klim.). EJ: Skæring Hede, flere la. 5.vii.1980, *Crataegus* (K. Gregersen); LFM: Frejlev Skov, flere la. 17.viii.1980, *Crataegus* (O. Karsholt, R. Johansson verific.); SZ: Bønsvig, 1 stk. 26.v.1978 (O. Karsholt); NWZ: Neksø, 1 stk. 15.v.1966 (H.K. Jensen, O. Karsholt det.). Andre imagines har ikke kunnet opspores.

Trifurcula arcuatella (HS.). EJ: Skæring Hede, flere la. 14.x.1979, *Fragaria* (K. Gregersen), 1 stk. 2.vii.1980 (K. Gregersen).

Trifurcula mediofasciella (Hw.). SJ: Kongens Mose, enkelte la. 14.ix.1982, *Betula* (O. Karsholt). Første danske imagines.

Trifurcula atrifrontella (Stt.). B: Olsker, 1 stk. 29.vii.1973 (K. Larsen). Tidligere kendt i 2 eksemplarer fra LFM og SZ.

Trifurcula cryptella (Stt.). SJ: Frøslev Mose, 1 stk. 2.vi.1963 (W. van Deurs, coll. ZMUC).

Trifurcula eurema (Tutt). WJ: Skallingen, 2 stk. 11.-12.vi.1982 (K. Schnack). I Danmark tidligere kun kendt i klækkede eksemplarer.

Trifurcula griseella Wolff. NEJ: Læsø, Bovet, 3 stk. 8.-13.vii.1982 (O. Karsholt); NEZ: Melby Overdrev, 1 stk. 7.vii.1982 (K. Gregersen). Tidligere kun 2 danske eksemplarer fra NEZ: Asserbo, hvorfra arten blev beskrevet.

Trifurcula albimaculella (Lars.). WJ: Ulfborg, i antal, 24.vii.1981 (K. Gregersen). Tidligere kendt fra WJ: Klosterhede, Risbæk v. Lemvig og NEJ: Ovdrup Hede og Lundby Hede (Borup Hede).

Trifurcula decentella (HS.). LFM: Møns Klint, 1 stk. 6.vii.1976 (K. Schnack). Tidligere kendt i 2 danske eksemplarer fra LFM: Frejlev Skov og NEZ: København, Østerbro.

OPOSTEGIDAE

Opostega auritella (Hb.). WJ: Nymindegab, 1 stk. 16.vii.1976 (K. Schnack). Ny for Jylland.

INCURVARIIDAE

Nemophora cupriacella (Hb.). NWZ: Veddinge Bakker, 1 stk. 14.vii.1982 (E. Palm).

Nemophora ochsenheimerella (Hb.). SZ: Bønsvig, 1 stk. 31.v.1980 (K. Pedersen, coll. ZMUC). Ny for Sjælland.

Nematopogon variella (Brandt). B: Randkløve, 1 stk. 28.v.1982 (G. Jeppesen), 1 stk. 4.vi.1982 (H. Hendriksen).

TINEIDAE

Celestica angustipennis (HS.). SZ: Glænø, 1 stk. 5.viii.1982 (H.K. Jensen). Tidligere kun fundet: EJ: Anholt, 1 stk. 9.vii.1974 (O. Karsholt); LFM: Omegnen af Nykøbing, nogle få stk. klækket i juli 1873 af ved (Larsen, 1916), Bøtø, 1 stk. 9.vii.1964 (K. Pedersen, coll. ZMUC); B: Stampen, 1 stk. 4.vii.1960 (H.K. Jensen).

Nemapogon personella (Pierce & Metc.). NEZ: Store Dyrehave, 1 la. 26.xi.1981, i *Fagus* (O. Martin, coll. ZMUC). Kun kendt fra F, LFM, SZ og NEZ. Fundene er hovedsagelig af ældre dato.

Archinemapogon nigralbella (Zell.). LFM: Mellemskoven, 1 stk. 25.vii.1982 (A. Madsen), 4 stk. 21.vii.-5.viii.1982 (BPE, FAP, JEG, LRK). Tidligere kendt i et enkelt eksemplar fra LFM: Bøtø, 1969 (Pallesen & Palm, 1973: 103), samt i nogle få ældre eksemplarer fra NEZ: klækket fra svampe på el (*Alnus*) Strandmøllen 22.vii.1877 (Drewsen, coll. ZMUC).

Archinemapogon yildizae Koçak. LFM: Gedesby, 1 stk. 26.vii.1982 (B. Jørgensen). Ny for Danmark.

Det velkendte navn *A. laterella* (Thunberg) har desværre vist sig at være et homonym, og det eneste kendte erstatningsnavn er *yildizae* Koçak (G.S. Robinson, *in litt.*).

Arten er let genkendelig på den sorte længdestribe på forvingen (Fig. 2). Han- og hungenitalier er vist hos Hannemann

(1977). Den er udbredt i Skandinavien. I det øvrige Europa kendt fra Storbritannien, Holland, Øst- og Vesttyskland, Tjekkoslaviet, Polen, Ungarn, Østrig, den europæiske del af USSR, Krim, det vestlige Sibirien (Petersen (1969), Zagulajev (1968)).

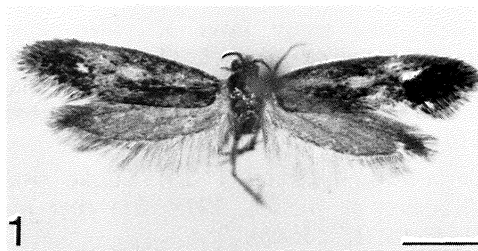


Fig. 1. *Monopis fenestratella* (Heyd.), ♀, F: Nebeskov, 26.vi.1976 (P.Falck).

Fig. 1. *Monopis fenestratella* (Heyd.), ♀, Denmark.

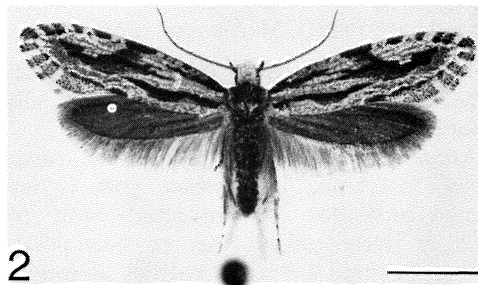


Fig. 2. *Archinemapogon yildizae* Koçak, ♂, Sverige.

Fig. 2. *Archinemapogon yildizae* Koçak, ♂, Sweden.

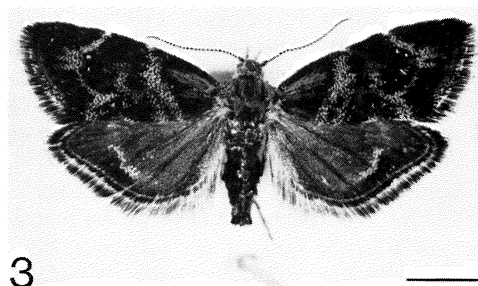


Fig. 3. *Tebenna bjerkandrella* (Thnbg.), ♂, Sverige.

Fig. 3. *Tebenna bjerkandrella* (Thnbg.), ♂, Sweden.

Skalaer (Scales). Figs. 1, 3: 2 mm. Fig. 2: 4 mm.

Biotopen er mest åbne skove med solbeskinnede træstubbe eller poresvampe, som arten lever i. Den findes let om dagen og kommer også til lys. Flyvetiden er juni og juli. Den lever i dødt ved af *Betula*, *Quercus*, *Pyrus malus* og *Prunus cerasus*, foruden i poresvampene *Polyporus radiatus*, *Fomes fomentarius* og *Piptoporus betulinus* ofte i sammenhæng med gange lavet af biller, bl.a. *Bolitophagus reticulatus* L. (Tenebrionidae). Den er larve fra slutningen af juli til maj næste år (Emmet (1979), Hannemann (1977), Zagulajev (1968)).

A. yildizae placeres i den danske liste (Karsholt & Nielsen, 1976: 21) efter *nigralbella*. (K. Larsen).

Triaxomera parasitella (Hb.). F: Damsbo, la. 20.iii.1982 (B. Jørgensen). Ny for Fyn.

Triaxomasia caprimulgella (Stt.). NEZ: Jægerspris Slotshegn, flere la. ii.1982, i smuld af *Tilia* (O. Martin, coll. ZMUC).

Monopis fenestratella (Heyd.). F: Nebeskov, 1 stk. 26.vi.1976 (P. Falck). Ny for Danmark.

Arten kendes på, at den har den runde lyse fordybning i forvingen, som er karakteristisk for *Monopis*-arter, samt på de to lysere gullige felter på henholdsvis kant og rand i yderste halvdel af forvingen (Fig. 1). Han- og hungenitalier er vist hos Hannemann (1977). Den er sjælden i Skandinavien. I Finland fundet i tre sydlige distrikter. I Sverige kendt fra Småland, Blekinge og Öland. Ikke i Norge (Gustafsson (1979), Kyrki (1978, 1979), Svensson (1982)). Derudover er den kendt fra Øst- og Vesttyskland, England, Holland, Rumænien og Ukraine. Den bliver betegnet som sjælden og enkeltvist forekommende. (Emmet (1979), Hannemann (1977), Snellen (1882), Zagulajev (1960)). *M. fenestratella* flyver fra maj til august. Den er klækket fra ugleeder, døde plantedele, Egens labyrintsvamp (*Daedalea quercina*) og dødt træ (Petersen, 1969). Arten placeres i den danske fortegnelse (Karsholt & Nielsen, 1976: 22) efter *monachella*. (K. Larsen).

Monopis spilotella (Tgstr.). B: Balka, 1 stk. 29.vii.1982 (K. Larsen), Svenske-

havn, 1 stk. 28.vi.-15.vii.1982 (BPE, FAP, JEG, LRK).

Trichophaga tapetzella (L.). F: Åstrup, 1 stk. 31.v.1982, indendørs (B. Jørgensen), Mesinge, 1 stk. 31.vii.1982 (E.M. Andersen); NWZ: Veddinge Bakker, 1 stk. 26.v.1982 (E. Palm).

OCHSENHEIMERIIDAE

Ochsenheimeria taurella (D. & Sch.). LFM: Hannenov, 1 stk. 27.vii.1948 (J. Lundqvist). Ochsenheimeridernes udbredelse i Danmark vil blive nærmere behandlet af Karsholt (*in prep.*).

GRACILLARIIDAE

Caloptilia robustella Jäckh. NWZ: Avdebo, 2 stk. 2.vi.1982 (E. Palm). Arten er registreret fra F, LFM, SZ, NWZ og NEZ.

Parectopa ononidis (Zell.). WJ: Skallingen, 2 stk. 22.vi.1982 (O. Karsholt); F: Hindsholm, Sabbesborg Klint, 1 stk. 2.vi.1982 (O. Buhl). Tidligere kun kendt fra EJ, LFM, NWZ og NEZ.

Parornix loganella (Stt.). NEJ: Læsø, Nordmarken, 2 stk. 11.-13.vii.1982 (O. Karsholt). Ny for Danmark.

Arten ligner vore øvrige *Parornix*-arter, men mangler den hvide iblanding i forvingens grundfarve og hovedets hår og hører derved – ligesom den noget større *P. traugotti* Svens. – til slægtens mørkeste arter (Figs. 4, 5). *P. loganella* kan imidlertid nemt bestemmes ved hjælp af genitalierne, der er afbildet hos Benander (1945) (♂), Pierce & Metcalfe (1935) og Kuznetsov (1981) (♂).

Larven af *loganella* lever – ligesom larverne af *betulae* Stt. og *traugotti* Svens. – på *Betula*, men det vides endnu ikke, om larvens levevis adskiller sig fra disse. Mine personlige erfaringer med arterne i Danmark og Sverige tyder på, at *loganella* og *betulae* har 2 generationer om året, mens *traugotti* sikkert kun har én.

P. loganella's udbredelse er dårligt kendt, men den er især fundet i det nordlige Europa: Storbritannien, Sverige, Finland og ind i

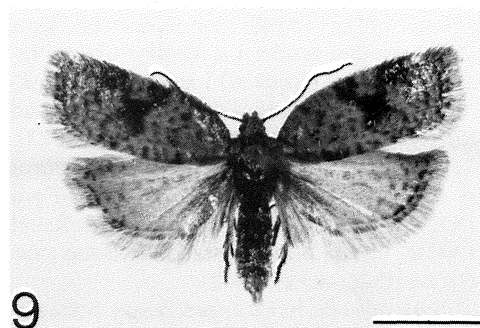
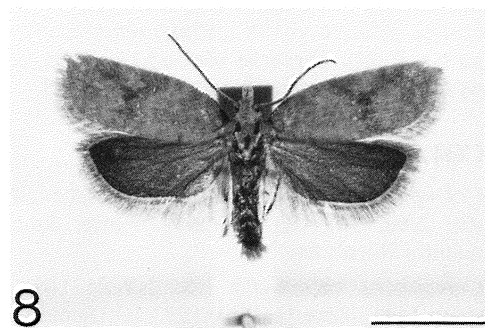
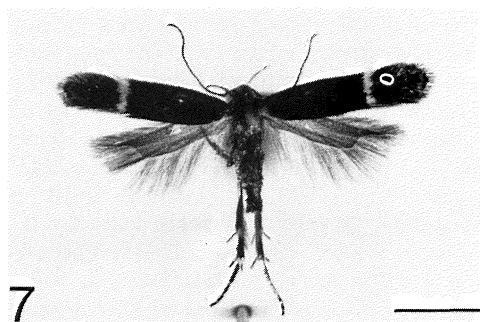
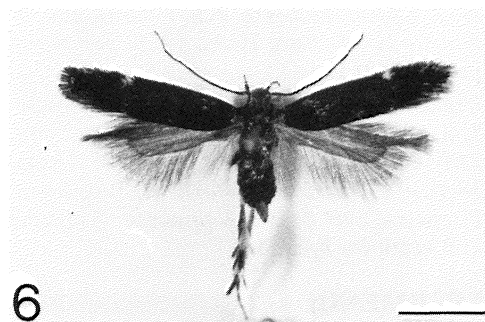
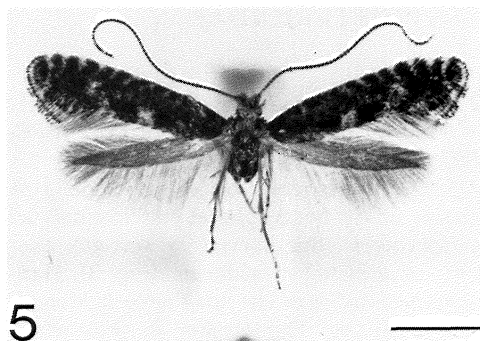
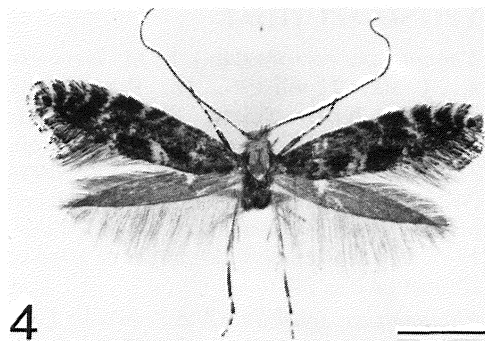


Fig. 4. *Parornix traugotti* Svens., ♀, paratype, NEZ: Teglstrup Hegn, Skidendam, 5.vi.1973 (E. Traugott-Olsen, coll. ZMUC).

Fig. 4. *Parornix traugotti* Svens., ♀, Denmark.

Fig. 5. *Parornix loganella* (Stt.), ♂, Sverige.

Fig. 5. *Parornix loganella* (Stt.), ♂, Sweden.

Fig. 6-7. *Syncopacma suecicella* (Wolff), WJ, Ulfborg, 24.vii.1981 (K. Gregersen). Fig. 6. ♂. Fig. 7. ♀.

Figs. 6-7. *Syncopacma suecicella* (Wolff), Denmark. Fig. 6. ♂. Fig. 7. ♀.

Figs. 8-9. *Acleris quercinana* (Zell.), WJ, Kærgård Plantage (O. Karsholt). Fig. 8. ♂ af sommergenerationen, la. 26.vi.1982. Fig. 9. ♀ af efterårsgenerationen, pup. 17.ix.1982.

Figs. 8-9. *Acleris quercinana* (Zell.), Denmark.

Fig. 8. ♂ of summer generation. Fig. 9. ♀ of autumn generation. Skala (Scales). Figs. 4-7: 2 mm. Figs. 8-9: 4 mm.

USSR (Baltikum, Leningrad-området, Hviderusland) (Kuznetsov (1981). De danske eksemplarer blev fanget i lysfælde i en hedemose med kraftig opvækst af birk og pil sammen med nedenfor nævnte eksemplarer af *traugotti*. Arten placeres i den danske fortegnelse (Karsholt & Nielsen, 1976: 23) for *fagivora* (Frey). (O. Karsholt).

Parornix traugotti Svens. NEJ: Læsø, Nordmarken, 1 stk. 5.-6.vii.1982 (O. Karsholt). Tidligere kun 1 dansk eksemplar fra NEZ: Teglstrup Hegn, Skidendam. Se også omtalen ovenfor under *loganella*.

GLYPHIPTERIGIDAE

Tebenna bjerkandrella (Thnbg.). LFM: Mellemskoven, 1 stk. 10.-20.vii.1982 (BPE, JEG, LRK). Ny for Danmark.

Arten er meget smuk og let genkendelig på de fine sølvstriber og pletter i yderste halvdel af forvingen. Bundfarven er sort-grå eller sort, og rodfeltet er rødbrunt (Fig. 3). Han- og hun genitalier er vist hos Pierce & Metcalfe (1935) og Danilevsky & Kuznetsov (1981). Artens forekomst er meget spredt, ofte med stor afstand mellem lokaliteterne, hvor den så til gengæld ofte er hyppig. Derudover en del enkeltfund. I Sverige kendt fra Västmanland og Öland, hvor den er talrig på lokaliteterne. I Finland kendt fra distrikterne: V, U, EH, PK, og KP (bofast). Letland: Čužas 17.vii.1979 talrig. Tidligere meldt fra Sassenhof, Dubulti og Kemeru, hvor den ikke længere findes (Benander (1946), Gustafsson (1979), Kyrki (1978), Šulcs & Šulcs (1981)). I England fra Kent til Dorset samt Cambridge. I 1982 blev *bjerkandrella* fundet i et eksemplar i Irland, som ny for øen. Desuden blev den fundet i adskillige eksemplarer i Devon og Cornwall i september og oktober. Den var ellers ikke fundet i England siden 1947 (R. Heckford, skr. medd., 1983). Desuden findes arten i Mellem- og Sydeuropa samt i den europæiske del af USSR (Ford (1952), Meyrick (1928), Staudinger & Rebel (1901)). I Sydeuropa flyver underarten *pretiosana* (Duponchel, 1842).

T. bjerkandrella har tidligere været betragtet som kosmopolit, men har nu vist sig at bestå af flere nærtstående arter med forskellig udbredelse, hvorfor der må tages forbehold for udbredelsesangivelser fra de øvrige verdensdele.

Biotopen er enge eller kyster bevokset med foderplanten, hvis blomster den ofte sidder på. Den flyver livligt om dagen, men kommer sjældent til lys. Flyvetiden er juli til september. Larven er mørkegrøn med fine sorte punkter, hovedet gulbrunt og fødderne gullige. Den lever i juni/juli i et fint spind på bladoversiden af *Carlina*, *Cirsium*, *Carduus*, *Inula*, *Eryngium* og *Pulicaria* (Emmet (1979), Meyrick (1928) og Meess (1913)). Arten placeres i den danske fortegnelse (Karsholt & Nielsen, 1976: 24) efter *A. myllerana*. (K. Larsen).

YPONOMEUTIDAE

Yponomeuta rorrella (Hb.). LFM: Hanemose, 1 stk. 11.viii.1962 (E. Pyndt, coll. ZMUC); NEZ: Solrød Strand, 1 stk. 13.viii.1950 (E. Traugott-Olsen, coll. ZMUC); B: Svaneke Fyr, 1 stk. 1.viii.1936 (W.van Deurs, coll. ZMUC) Alle O. Karsholt det. Tidligere kun i 1 stk. fra WJ: Fanø, 1949. Et karakteristisk eksemplar af arten er afbildet på Fig. 20.

Rhigognostis senilella (Zett.). NWJ: Lodbjerg, 1 stk. 18.ix.-1.x.1982 (BPE, FAP, JEG, LRK). Tidligere kun 1 dansk eksemplar fra NWJ: Rom Hede, 1929. Se i øvrigt Larsen, (1983).

Digitivalva arnicella (Heyd.). EJ: Nonneholt, 1 stk. 8.vii.1946 (E. Kjær, coll. ZMUC); F: Rødme, pup. i antal 28.vi.1982, *Arnica montana* (B. Jørgensen). Pupperne blev fundet i minerne. Tidligere kun kendt fra Jylland.

EPERMENIIDAE

Epermenia chaerophyllella (Goeze). NEJ: Hulsig, 3 la. 26.vi.1982, *Pimpinella saxifraga* (O. Buhl). Larverne blev opdaget ved, at de havde fortæret bladkødet på et rodblod.

COLEOPHORIDAE

Coleophora siccifolia Stt. SZ: Knudsskov, 1 stk. 2.vii.1969 (K. Schnack). Første fund udenfor Bornholm.

Coleophora vacciniella HS. NWZ: Ulkestrup Lyng, flere la. 22.v.1982 (U. Seneca), la. i antal, 3.x.1982, *Vaccinium vitis-idaea* (H. Hendriksen). Ny for NWZ. I Danmark hidtil kun fundet på *Vaccinium uliginosum*.

Coleophora fuscocuprella HS: Se *C. idaeella* Hofm.

Coleophora idaeella Hofm. EJ: Spentrup, 2 stk. 18.vi.1978 (G. Pallesen). Meldt som *C. fuscocuprella* HS. af Pallesen & Palm, 1980: 11.

Coleophora vulnerariae Zell. WJ: Skallingen, flere stk. 21.-25.vi.1982 (O. Karsholt). Fundet forholdsvis almindeligt i alle jyske distrikter undtagen SJ. På øerne kun kendt fra SZ: Fakse og NEZ: Regnemark Bakker og Asserbo.

Coleophora solitariella Zell. NEJ: Læsø, Skoven, 1 stk. 8.-10.vii.1982 (O. Karsholt).

Coleophora lassella Stgr. WJ: Skallingen, 1 stk. 20.vi.1982 (O. Karsholt).

Coleophora squalorella Zell. LFM: Mellem-skoven, 1 stk. 1.viii.1981 (P. Falck, G. Jepsen). Udenfor B kun kendt fra LFM: Han-nenov, 3 stk. 2.viii.1952 (N.L. Wolff, coll. ZMUC).

ELACHISTIDAE

Elachista bifasciella Tr. NWZ: Hellede Skov, 2 stk. 12.vi.1982 (K. Jensen). Ny for Sjælland.

Elachista pulchella (Hw.). SJ: Haslund, 2 stk. 17.-23.v.1982 (K.E. Stovgaard). Ny for distriktet.

Elachista argentella (Cl.). SJ: Haslund, 1 stk. 28.-30.v.1982 (K.E. Stovgaard). Ny for distriktet.

Elachista bisulcella (Dup.). NEJ: Hulsig, 1 stk. 11.viii.1980 (B. Jørgensen). Ny for distriktet.

OECOPHORIDAE

Schiffermuelleria similella (Hb.). WJ: Skal-lingen, 1 stk. 19.vi.1982 (O. Karsholt), 1 stk. 19.vii.1982 (O. Buhl); F: Svanninge, 1 stk. 4.vi.1982 (B. Jørgensen). Ny for begge distrikter.

Orophia ferrugella (D. & Sch.). NWZ: Klint, i antal, 13.vii.1982 (K. Jensen).

Amphisbatis incongruella (Stt.). EJ: Silke-borg, 25.iv.1982 (P. Falck).

Hypercallia citrinalis (Scop.). LFM: Bøtø, 1 stk. 10.-20.vii.1982 (BPE, JEG, LRK). Tidligere kun kendt fra Bornholm.

Diurnea phryganella (Hb.). SJ: Als, Sønder-skoven, 8 stk. 29.x.1982 (E. Palm), Hostrup Sø, 1 stk. 30.x.1982 (E. Palm). Ny for distriktet.

Semioscopis steinkellneriana (D. & Sch.). SJ: Haslund, flere stk. 15.iv.-16.v.1982 (K. E. Stovgaard). Ny for distriktet.

Depressaria pastinacella (Dup.). WJ: Husby, 1 stk. 13.-18.ix.1982 (BPE, FAP, JEG, LRK); NWJ: Lodbjerg, flere stk. 29.viii.-17.ix.1982 (BPE, FAP, JEG, LRK). Ny for NWJ.

Depressaria badiella (HB.). SJ: Haslund, 1 stk. 24.-26.viii.1982 (K.E. Stovgaard); WJ: Fanø, 2 stk. 2.-3.ix.1977 (B.H. Thomsen), Børsmose, 1 stk. 17.ix.1982 (O. Karsholt,

O. Martin), Husby, i antal, ix.-x.1982 (BPE, FAP, JEG, LRK). Ny for begge distrikter.

Depressaria emeritella Stt. SJ: Haslund, 3 stk. 14.-16.viii.1982, 1 stk. 3.-6.ix.1982 (K.E. Stovgaard); WJ: Gerndrup v. Brørup, 2 stk. 7. og 30.ix.1982 (K.E. Stovgaard), Husby, i antal, 13.ix.-30.x.1982 (BPE, FAP, JEG, LRK); NWJ: Hvidbjerg Plantage, 1 stk. 23.x.-6.xi.1982 (BPE, FAP, JEG, LRK). Ikke tidligere kendt fra SJ, WJ og NWJ. Arten synes således fortsat at brede sig mod vest og nord.

Depressaria olerella Zell. NEZ: Gilbjerg Hoved, 1 stk. 25.viii.-3.ix.1982 (F. Vilhelmsen).

Depressaria weirella Stt. NWJ: Lodbjerg, 10.-23.vii.1982 (P. Falck).

Agonopterix ciliella (Stt.). WJ: Husby, flere stk. 30.viii.-15.x.1982 (BPE, FAP, JEG, LRK), Filsø, la. 27.vii.1974, *Peucedanum palustre* (E. Palm). Ikke tidligere meldt fra WJ.

Agonopterix propinquella (Tr.). WJ: Kærgård Plantage, 1 stk. 5.v.1980 (FAP, JEG, LRK), Husby 1 stk. 6-12.vi.1982 (P. Falck), 7 stk. 19.ix.-30.x.1982 (BPE, FAP, JEG, LRK). Ny for WJ.

Agonopterix liturosa (Hw.). WJ: Gerndrup v. Brørup, 1 stk. 16.viii.1982 (K.E. Stovgaard). Ny for WJ.

Agonopterix ocellana (F.). SJ: Haslund, 1 stk. 17.-18.v.1982 (K.E. Stovgaard). Ny for SJ.

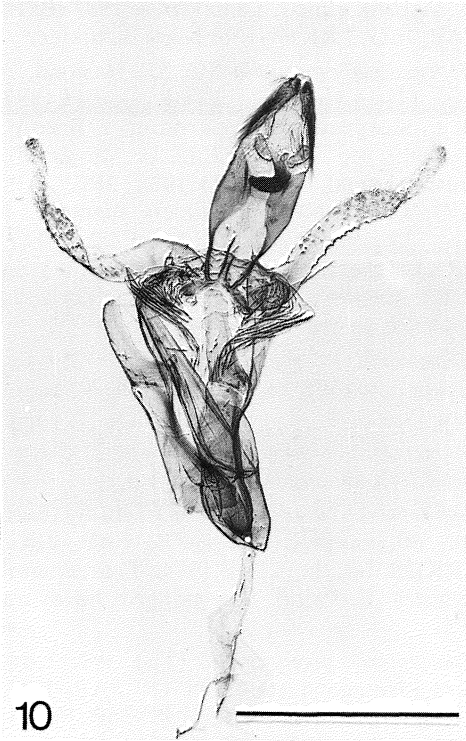
Agonopterix astrantiae (Hein.). F: Troense, la. i antal 21.v.1982, *Sanicula europaea* (B. Jørgensen), Kasmose Skov v. Strib, 5 stk. 30.vii.1982 (O. Buhl).

GELECHIIDAE

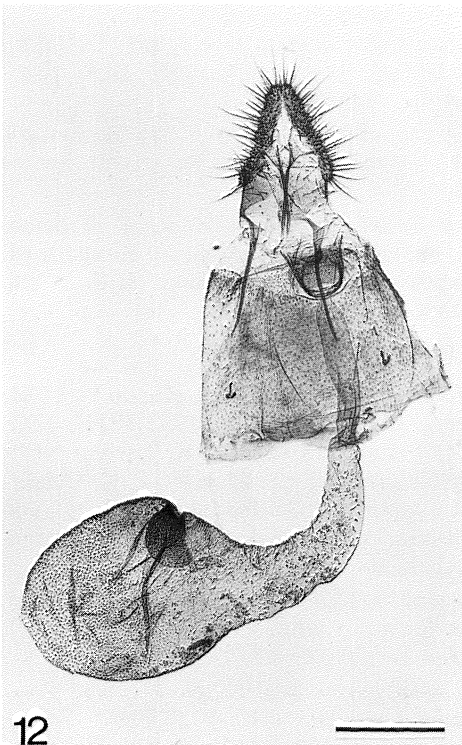
Monochroa niphognatha (Gozm.). LFM: Bøtø, 1 stk. 19.vi.-9.vii.1982 (BPE, JEG, LRK), 1 stk. 18.vi.1982 (K. Larsen) NEZ: Vestamager, 10 stk. 27.vi.1981 (K. Greger-sen), arten var talrig ved en ud af tolv kvik-sølvlamper på Lepidopterologisk Forenings ekskursion. Ny for LFM.

Rhynchopacha pruinosa (Lien. & Zell.). EJ: Spentrup Mose, 1 stk. 23.vii.1981 (B.H. Thomsen). Ny for EJ.

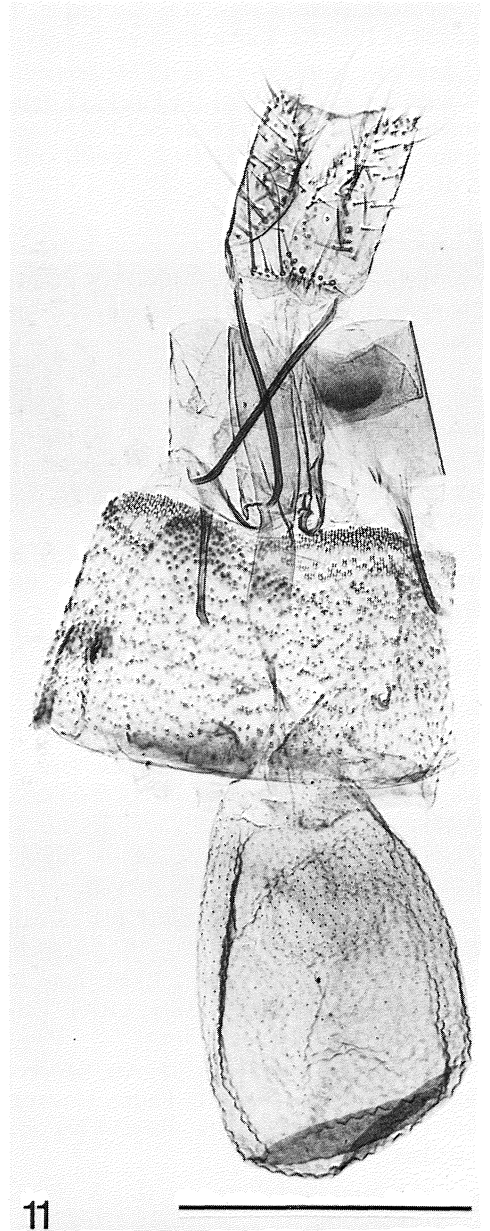
Pseudotelphusa scalella (Sc.). NWJ: Flyndersø, 1 stk. 16.v.1982 (P. Falck); EJ: Gern Bakker, 2 stk. 12.vi.1975 (K. Larsen). Tidli-



10



12



11

Figs. 10-11. *Syncopacma suecicella* (Wolff). Fig. 10. ♂-genitalier, præparat O. Karsholt 3938. Fig. 11. ♀-genitalier, præparat O. Karsholt 3939.
Figs. 10-11. *Syncopacma suecicella* (Wolff). Fig. 10. ♂-genitalia. Fig. 11. ♀-genitalia. Skalaer (Scales) 0,5 mm.

Fig. 12. *Epiblema obscurana* (HS.), ♀-genitalier, præparat O. Karsholt 4097.

Fig. 12. *Epiblema obscurana* (HS.), ♀-genitalia. Skala (Scale) 0,5 mm.

gere kun fra EJ: Hvidding Krat og Hald, WJ: Ginneskov Krat samt 1 stk. fra NEZ: Asserbo.

Teleiodes vulgella (D. & Sch.). SJ: Sønderborg, 1 stk. 26.vi.1982 (E. Palm).

Bryotropha mundella (Dougl.). NEJ: Læsø, Østerby, 1 stk. 10.vii.1982 (O. Karsholt).

Bryotropha galbanella (Zell.). WJ: Skallingen, 1 stk. 19.vii.1982 (E.M. Andersen).

Chionodes ignorantella (HS.). EJ: Silkeborg, 1 stk. 13.vii.1974 (C. Aastrup, coll. ZMUC). Ny for distriktet.

Gelchia rhombelliformis Stgr. B: Pedersker, 1 stk. 18.ix.1964 (J.C. Jensen, coll. ZMUC). Overset fund.

Gelechia cuneatella Dougl. EJ: Dynæs, 1 stk. 17.viii.1960 (C. Aastrup, coll. ZMUC); NEJ: Læsø, Østerby, 1 stk. 7.viii.1975 (K. Larsen); NWZ: Mårsø, 1 stk. 26.viii.1977 (B.H. Thomsen). Ny for Jylland.

Gnorimoschema herbichii (Now.). LFM: Mellemskoven, 1 stk. 10.-20.vii.1982 (BPE, JEG, LRK), 1 stk. Elkenør, 6.-21.viii.1982 (BPE, FAP, JEG, LRK). Tidligere kun kendt fra SZ: Jungshoved og Hyllinge samt EJ: Anholt.

Caryocolum vicinella (Dougl.). NEJ: Hulsig, 1 stk. 7.viii.1980 (K. Schnack). Tidligere kendt fra B: Hele klippekysten og LFM: Vindeholme 1 stk.

Caryocolum albifasciella (Toll). LFM: Bøtø, 1 stk. 5.vii.1982 (E. Palm).

Caryocolum pullatella (Tgst.). SZ: Skibinge, 2 stk. 15.-18.viii.1982 (O. Karsholt). Tidligere kun 1 dansk eksemplar fra B, 1980.

Reuttia subocellea (Stph.). NWZ: Røsnæs, Klintegård, 2 la. 22.iv.1982 (E. Palm). Ikke tidligere meldt fra NWZ.

Sophronia sicariella (Zell.). NEZ: Nærum, 2 stk. 14.viii.1980 (K. Gregersen). Sidst fundet i 1972, NEZ: Lundtofte. Derudover kun fundet i NEZ: Grønholt – senest 1971.

Syncopacma suecicella (Wolff). WJ: Vind, 9 stk. 11.-26.viii.1980 (P.L. Holst, coll. NHMÅ), Ulfborg, i antal, 23.-24.vii.1981 (K. Gregersen). Ny for Danmark.

Arten (Figs. 6, 7) ligner meget den almindelige *Aproaerema anthyllidella* (Hb.), og ligesom hos denne er hunnen stærkere tegnet end hannen. Hos *suecicella*-hannen er den lyse kantplet helt hvid (oftest hvidgul hos

anthyllidella), og den ligeledes hvide randplet (tornalplet) er som regel tydeligere afsat end hos *anthyllidella*. Hos hunnen af *suecicella* er kantpletterne flydt sammen til et hvidt tværbånd, mens det (som regel hvidgule bånd) hos *anthyllidella*-hunnen næsten altid er afbrudt i midten. *S. vinella* (Bank.) mangler helt lyse pletter eller bånd. Genitalierne afbildes på Fig. 10 og 11.

S. suecicella er beskrevet fra Sverige så sent som i 1958 og har indtil for nylig kun været kendt fra nogle få hedelokaliteter i Halland og Skåne. Herudover synes arten kun at have været omtalt i litteraturen af Leraut (1980: 231), der skriver, at han har set et eksemplar fra Frankrig (Basses-Alps), som muligvis er *suecicella*. For nylig er den fundet i Østrig (Kasy, 1983), og jeg har haft et eksemplar fra Spanien (Madrid) til bestemmelse. Den må derfor antages at være mere udbredt end hidtil antaget, idet de små *Syncopacma*-arter er vanskelige at indsamle og bestemme. Biologien er dårligt kendt, men Wolff (1958) skriver, at holotypen blev fanget på en lokalitet med *Genista pilosa*, og også de danske eksemplarer er fanget på denne plante. Flyvetiden er sidst i juli til sidst i august.

Arten placeres i den danske fortegnelse (Karsholt & Nielsen, 1976: 34) efter *vinella*. (O. Karsholt).

Anarsia lineatella Zell. F: Tranekær, 2 stk. 9.vii.1982 (B. Jørgensen). Hidtil kun kendt fra LFM (flere steder), SZ: Jungshoved samt NEZ: Søborg, Gentoft.

MOMPHIDAE

Mompha nodicolella Fuchs. NWZ: Nakke, 1 stk. 17.x.1982 (K. Gregersen). Tidligere kun kendt fra LFM, NEZ og B.

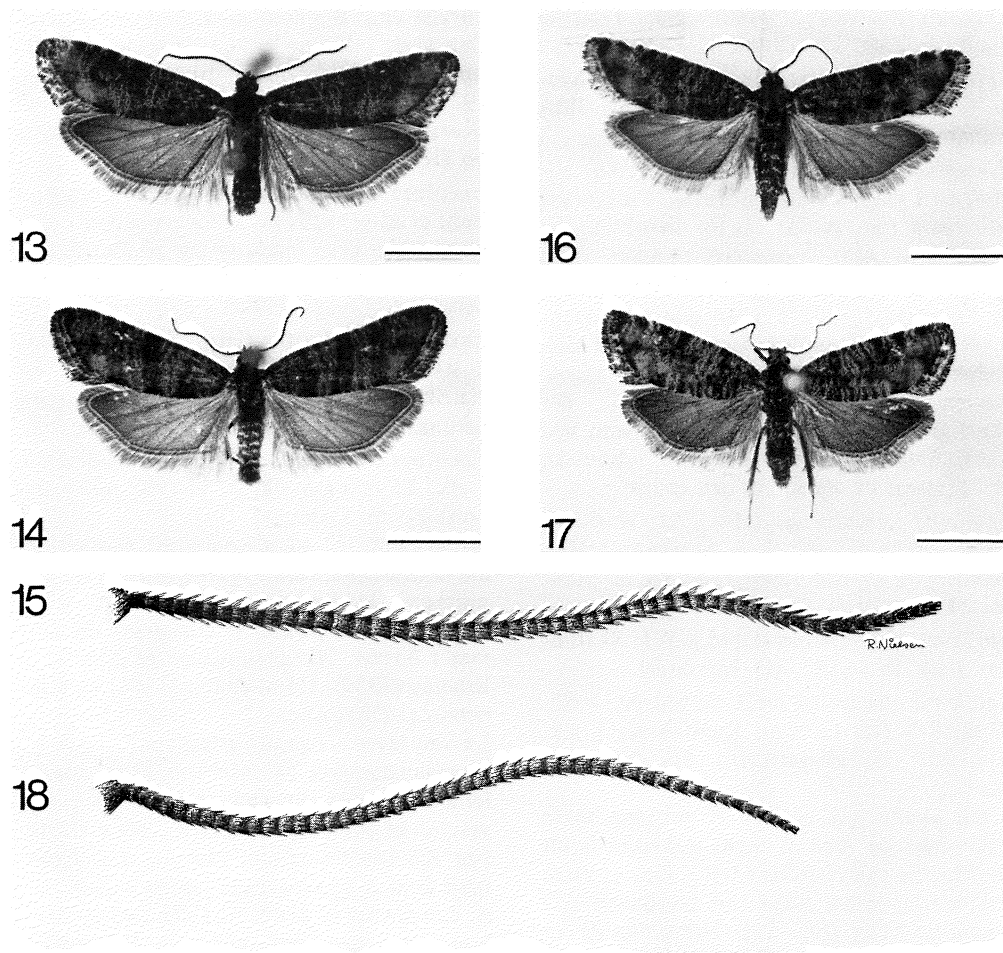
SCYTHRIDIDAE

Scythris limbella (F.). F: Tåsinge, Lundby, 1 stk. 20.vi.1977 (K. Larsen), Sønderby Klint, 1 stk. 5.vi.1982 (O. Buhl), Åstrup, 1 stk. 6.vi.1982 (B. Jørgensen).

TORTRICIDAE

Argyrotaenia pulchellana (HW.). NWJ: Lyngby Strand, 1 stk. 24.vii.-4.viii.1982 (P. Falck).

- Archips crataegana* (Hb.). SJ: Haslund, 2 stk. 2.-4.vii.1982 (K.E. Stovgaard).
- Cacoecimorpha pronubana* (Hb.). NEZ: Glostrup, 1. la. på *Nerium* 30.i.1982 (K. Larsen). Indslæbt art.
- Parasyndemis histrionana* (Fröl.). NEJ: Jerup, 1 stk. 24.-28.vii.1981 (O. Karsholt); SJ: Ribe, 1 stk. 23.vii.1982 (K.E. Stovgaard); Ny for SJ.
- Clepsis pallidana* (F.). NEJ: Jerup Strand, i antal 27.vii.1981 (S. Kaaber).
- Ptycholoma lecheana* (L.). SJ: Haslund, 1 stk. 13.-16.vi.1982 (K.E. Stovgaard).
- Epagoge grotiana* (F.). SJ: Haslund, 1 stk. 22.-26.vi.1982 (K.E. Stovgaard).
- Capua vulgana* (Fröl.). NEJ: Hulsig, 1 stk. 14.vi.1982 (E. Palm).
- Cnephasia pasiuana* (Hb.). WJ: Skallingen, 1 stk. 29.vi.1982 (O. Karsholt).
- Eana penziana* (Thnbg.). NWJ: Nors, 1 stk. 10.-23.vii.1982 (P. Falck).
- Croesia forsskaleana* (L.). SJ: Ribe, 1 stk. 24.vii.1982 (K.E. Stovgaard). Ny for distriktet.
- Acleris rhombana* (D. & Sch.). WJ: Gerndrup v. Brørup, 1 stk. 9.ix.1982 (K.E. Stovgaard), Blåvand, i antal 13.-17.ix.1982 (O. Karsholt).
- Acleris ferrugana* (D. & Sch.). SJ: Sønderskoven, Als, 1 stk. 29.x.1982 (E. Palm). Ny for distriktet.
- Acleris quercinana* (Zell.). NWJ: Flyndersø, 1 stk. 16.v.1982 (P. Falck); WJ: Kærgård Plantage, flere la. og pup. 26.vi. og flere pup. 17.ix.1982 (O. Karsholt). Ny for NWJ. Arten optræder i Danmark i to generationer med flyvetid i juli til først i august samt fra september overvintrende til maj. De to generationer er noget forskellige i udseende, idet sommerkuldet er blegere med nogen silkeglans, men næsten uden tegning (Figs. 8, 9). Larven skal således søges i juni og i begyndelsen af september. Dens udseende og levevis er præcist beskrevet af Benander (1954, 1965).
- Acleris variegana* (D. & Sch.). WJ: Gerndrup v. Brørup, 1 stk. 30.ix.1982; SJ: Haslund, flere stk. 4.-26.viii.1982 (K.E. Stovgaard). Ny for SJ.
- Acleris lorquiniana* (Dup.). F: Gulstav, 20 la. 6.vii.1982 på *Lytrum salicaria* (B. Jørgensen); B: Boderne, 2 stk. 20.ix.-17.x.1982 (BPE, FAP, JEG, LRK), V. Sømarmen, 1 stk. 1.x.1982 (M. Andersen).
- Acleris abietana* (Hb.). SJ: Hønning, 1 stk. 18.vi.1982 (K.E. Stovgaard). Ny for distriktet.
- Acleris literana* (L.). NWJ: Vangså, 1 stk. 29.viii.-17.ix.1982 (FAP, JEG, LRK). Ny for distriktet.
- Celypha striana* (D. & Sch.). SJ: Haslund, 1 stk. 20.vii. og 1 stk. 14.-16.ix.1982, Ribe, 1 stk. 23.vii.1982 (K.E. Stovgaard).
- Olethreutes umbrosana* (Frr.). EJ: Skaføgård, i antal 2.vii.1982 (S. Kaaber).
- Olethreutes dissolutana* (Stange). WJ: Skallingen, 1 stk. 24.vi.1982 (O. Karsholt), 3 stk. 18.-20.vii.1982 (E.M. Andersen, O. Buhl); EJ: Thorsager, 1 stk. 5.vii.1982 (S. Kaaber). Ny for EJ.
- Olethreutes mygindiana* (D. & Sch.). NWZ: Ulkestrup Lyng, flere la. iv.1982, *Vaccinium vitis-idaea* (K. Jensen, U. Seneca), Tømmerup Lyng, i antal la. 25.iv.1982, *Vaccinium vitis-idaea*, i antal 4.-7.vi.1982 (E. Palm). Ny for distriktet.
- Olethreutes palustrana* (Lien. & Zell.). F: Stengade, 1 stk. 7.vii.1982 (B. Jørgensen). Ny for distriktet.
- Olethreutes metallicana* (Hb.). EJ: Ry Sønderkov, i antal 2.vii.1982 (S. Kaaber).
- Priesterognatha fuligana* (D. & Sch.). F: Snarup Mose, 1 la. 21.iv.1982, *Impatiens* (B. Jørgensen). Ny for distriktet.
- Hedya pruniana* (Hb.). NEJ: Læsø, Nordmarken, 1 stk. 7.-10.vii.1982 (O. Karsholt). Ny for distriktet.
- Apotomis infida* (Heinrich). LFM: Mellemskoven, 2 stk. 18.vi.1982 (K. Larsen).
- Apotomis lineana* (D. & Sch.). F: Stige, 1 stk. 3.viii.1982 (O. Buhl); NWZ: Røsnæs, 1 stk. 28.vii.1982 (U. Seneca).
- Apotomis sororculana* (Zett.). WJ: Skallingen, 1 stk. 19.vi.1982 (O. Karsholt).
- Apotomis sauciana* (Fröl.). NWJ: Lyngby Strand, 1 stk. 24.vii.-4.viii. (P. Falck); EJ: Ry Sønderkov, flere stk. 13. og 30.vii.1982 (S. Kaaber); LFM: Søholt, 1 stk. 15.vii.1982 (U. Seneca).
- Lobesia abscisana* (Dbld.). NWJ: Bjerget pr. Frøstrup, 1 stk. 7.viii.1982 (G. Pallesen); NEJ: Læsø, Vesterø, 1 stk. 11.vii.1982 (O.



Figs. 13, 15-16. *Rhyacionia logaea* Durr. Figs. 13, 16. NEZ: Asserbo, 10.-11.iv.1948 (N.L. Wolff, coll. ZMUC). Fig. 13. ♂. Fig. 16. ♀. Fig. 15. ♂-antenne. Figs. 14, 17-18. *Rhyacionia duplana* (Hb.). Figs. 14, 17. NWJ: Vilsbøl Plantage, ex pup. iv.1955 (W. van Deurs, coll. ZMUC). Fig. 14. ♂. Fig. 17. ♀. Fig. 18. ♂-antenne. Skala. Figs. 13-14, 16-17: 4 mm. Figs. 15, 18: 1 mm.

Fig. 13, 15-16. *Rhyacionia logaea* Durr. Fig. 13. ♂, Denmark. Fig. 16. ♀, Denmark. Fig. 15. ♂-antenna. Figs. 14, 17-18. *Rhyacionia duplana* (Hb.). Fig. 14. ♂, Denmark. Fig. 17. ♀, Denmark. Fig. 18. ♂-antenna. Scales. Figs. 13-14, 16-17: 4 mm. Figs. 15, 18: 1 mm.

Karsholt); NWZ: Nekselø, 1 stk. 31.v.1982 Korshage, 1 stk. 16.vii.1982, Klint, 1 stk. 25.vii.1982 (E. Palm); NEZ: Gilbjerg Hoved, 3 stk. 19.vii-4.viii.1982 (F. Vilhelmsen), Allerød, 1 stk. 23.vii.1982 (U. Seneca);

SZ: Skibinge, 1 stk. 10-14.v.1982 og i antal 18.vii.-25.ix.1982 (O. Karsholt), Høve, i antal vii-viii og 1 stk. 1.x.1982 (H.K. Jensen); B: Boderne, Arnager, Poulsker, Ø. Sømarken, i antal juli 1982 (K. Larsen). Ny for NEZ. Arten er nu almindelig på mange lokaliteter i SZ og NWZ.

Ancylis apicella (D. & Sch.). NEJ: Åsted Ådal, 1 stk. 15.vi.1982 (E. Palm).

Epinotia trigonella (L.) (*stroemiana* (F.)). WJ: Gerndrup v. Brørup, 1 stk. 16.viii.1982, Stilde Plantage, 1 stk. 7.ix.1982 (K.E. Stovgaard).

Epinotia sordidana (Hb.). WJ: Husby, i stk. 19.ix.-3.x.1982 (BPE, FAP, JEG, LRK).

Epinotia bilunana (Hw.). WJ: Krageris, 1 stk. 15.vi.1981 (K.E. Stovgaard). Ny for distriktet.

Epinotia fraternana (Hw.). WJ: Timring Plantage, 2 stk. 22.vi.1982 (E. Palm).

Epinotia pygmaea (Hb.). SJ: Fæsted Mose, 4 stk. 19.iv.1982 (K.E. Stovgaard). Ikke registreret fra SJ af Palm (1982).

Rhopobota ustomaculana (Curt.). NWS: Ulkestrup Lyng, 1 la. 8.iv. 1982, *Vaccinium vitis-idaea* (K. Jensen). Ny for distriktet.

Zeiraphera rufimitrana (HS.). NWJ: Lild Strand, 1 stk. 6.viii.1982 (G. Pallesen). Ifølge Thomsen (1930) er arten udbredt i Danmark, og den er undertiden et alvorligt skadedyr på *Abies alba* og *A. nordmanniana*. Larven begnaver topskuddenes nåle, der »hurtigt antager en brunrød farve, som ved stærke angreb præger hele skovens udseende, idet toppene på afstand er helt røde«.

Epiblema trimaculana (Hw.). SJ: Haslund, 1 stk. 22.-26.vi.1982 (K.E. Stovgaard), Fårmandsbjerg, 1 stk. 2.vii.1982 (K.E. Stovgaard).

Epiblema rosaecolana (Dbl.). WJ: Skallingen, 1 stk. 29.vi.1982 (O. Karsholt).

Epiblema obscurana (HS.). B: Salene, 1 stk. 27.vi.1973 (K. Larsen), Randkløve, 1 stk. 5.vi.1982 (H. Hendriksen). Ny for Danmark.

Arten kendes på, at den er mindre, mere smalvinget og med et mere trekantet hvidt randmærke end *cirsiana* (Zell.). Den er mere kontrastrig og har mere sort bundfarve end *graphana* (Tr.) (Fig. 21). Hangenitalier er vist hos Benander (1962), Hannemann (1961) og Suomalainen (1977). Hungenitalierne vises her for første gang (Fig. 12).

Udbredelse (Fig. 19): I Sverige kendt fra Blekinge, Öland, Gotland og Uppland. I Finland kendt fra Ålandsøerne: Lemland og Finström (Bengtsson (*in litt.*), Gustafsson (1979), Kyrki (1978), Suomalainen (1977), Svensson (1974)). Desuden kendt fra Thüringen i Østtyskland, Bayern og Rhinlandet i Vesttyskland, Mähren i Tjekkoslaviet, Østrig, Italien, Frankrig, hvor den er udbredt, og Jugoslavien (Kennel (1921), Klimesch (*in litt.*)). Kuznetsov, (1978) nævner den fra Asien. Biotopen er fugtige enge med foderplanten eller flodbredder, der kan blive oversvømmet (Kennel, 1921). Den flyver meget livligt om eftermiddagen og kommer senere til lys. Begge de danske eksemplarer er taget på lys. Flyvetiden er juni til først i juli.

Larven er gullig-hvid med lysebrunt hoved. Den lever i den nederste stængeld af *Inula salicina* fra september til april (Kennel, 1921). Arten placeres i den danske liste (Karsholt & Nielsen, 1976: 41) efter *cirsiana*. (K. Larsen).

Eucosma balatonana (Osth.). Oplysningen i Buhl *et al.* (1981) om, at foderplanten *Picris hieracoides* ikke forekommer på Bornholm, har vist sig at være forkert (A. Hansen, pers.medd.).

Eucosma aspidiscana (Hb.). F: Vejlbj Skov, 2 stk. 2.vi.1982 (T. Rasmussen). Ny for distriktet. I Palm (1982, kort 230) er markeringen for WJ: Studsgård forkert placeret.

Eucosma catoptrana (Rbl.). WJ: Skallingen, 1 stk. 23.vi. og 8 stk. 27.vi.1982 (O. Karsholt). Ny for Danmark.

Arten ligner *E. tripoliana* (Barr.) og optræder som denne både i lyse (gulligbrune) og i mørkere (kobberbrune) eksemplarer (Figs. 23, 24). *E. catoptrana* er dog større og mere mat i farven. Hangenitalierne er afbildet af Bradley (1959), Hannemann (1961) og Kuznetsov (1978).

Larven lever – ligesom *tripoliana*'s larve – i blomsterstandene af *Aster tripolium*, dog allerede i august (Bradley *et al.*, 1979). Flyvetiden er juni, og dette er et vigtigt fingerpeg ved bestemmelsen, idet *tripoliana* normalt først er på vingerne i juli og august.

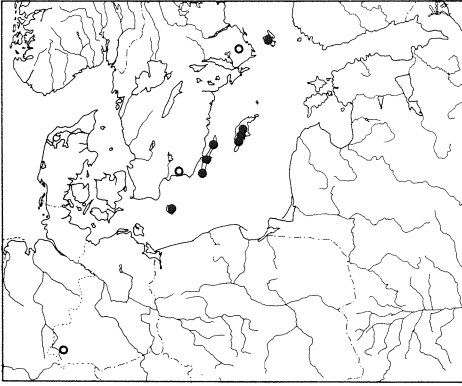
E. catoptrana er kendt fra flere steder i Mellem- og Sydrusland, samt fra Rumænien, Østrig og Spanien (Kuznetsov, 1978). I Østrig flyver den i bjergene (Rebel, 1903). Desuden er den fundet på spredte lokaliteter i det sydlige England og på den nordfrisiske ø Wangeroog i Vesttyskland. På Skallingen fløj den i et marskområde, der var overskyldet ved højvande. Imago var kun på vingerne i en kort periode efter solnedgang.

Arten placeres i den danske fortegnelse (Karsholt & Nielsen, 1976: 42) efter *tripoliana*. (O. Karsholt).

Eucosma campoliliana (D. & Sch.). WJ: Husby, 16.-22.vii.1982 (P. Falck).

Rhyacionia logaea Durr.

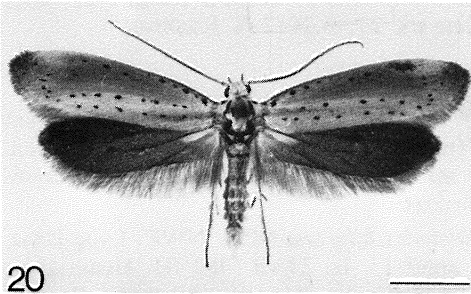
Ny for Danmark. De danske eksemplarer er udskilt fra *R. duplana* (Hb.) af O. Karsholt efter anvisning af E. Suomalainen, Helsinki. Arten ligner meget *duplana*, men hannerne kan med sikkerhed adskilles på følehornene, der hos *logaea* har dobbelt så lange kamtæn-



19

Fig. 19. Den nordeuropæiske udbredelse af *Epiblema obscurana* (HS.). Åbne cirkler: landskabsfund. Udfyldte cirkler: lokaliserede fund.

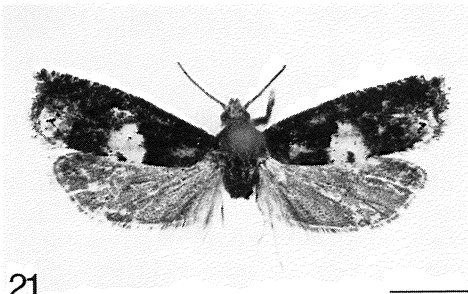
Fig. 19. Distribution of *Epiblema obscurana* in northern Europe. Open circles: vice country records. Filled circles: localized records.



20

Fig. 20. *Yponomeuta rorrella* (Hb.), ♂, LFM: Hagemose, 11.viii.1962 (E. Pynndt coll. ZMUC).

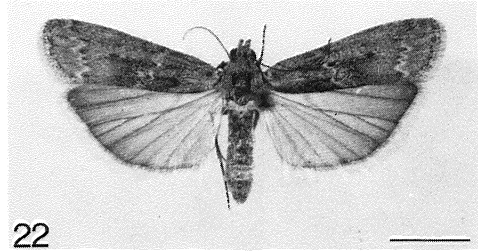
Fig. 20. *Yponomeuta rorrella* (Hb.), ♂, Denmark.



21

Fig. 21. *Epiblema obscurana* (HS.), ♂, B: Randskløve, 5.vi.1982 (H. Hendriksen).

Fig. 21. *Epiblema obscurana* (HS.), ♂, Denmark.



22

Fig. 22. *Ancylosis oblitella* (Zell.), ♀, Frankrig.

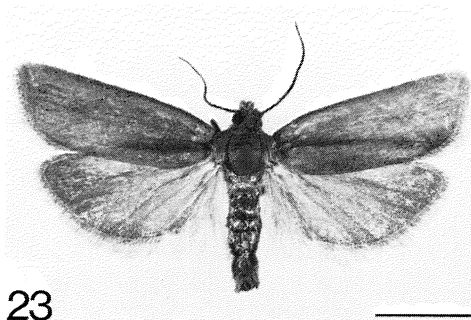
Fig. 22. *Ancylosis oblitella* (Zell.), ♀, France. Skalaer (Scales): 4 mm.

der som hos *duplana* (Figs. 15, 18). Desuden er *duplana*-hannen tydeligere tegnet, med mere kontrastrige farver (Figs. 13, 14). Hunnerne, der hos begge arter er tydeligt forskellige fra hannerne i vingetegning, kan være vanskelige at adskille med sikkerhed, men også her er *duplana* tydeligere og kraftigere tegnet (Figs. 16, 17). Hunner, der er fanget enkeltvis, kan ikke altid bestemmes med sikkerhed. Der er ikke fundet holdbare forskelle i genitalierne.

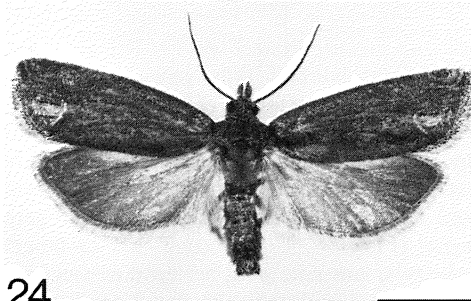
Biologien hos *logaea* er udførligt beskrevet af Winter (1979). Larven lever fra maj til august i knopper og skud af *Pinus sylvestris* og *P. contorta*, hvorved skuddene visner. Den har optrådt skadeligt i planteskoler i Skotland. I et senere arbejde har Winter (1981) omhyggeligt sammenlignet larver af *logaea* med larver af *duplana* og fundet dem så forskellige, at han betragter dem som tilhørende forskellige arter.

R. logaea er kun kendt fra det nordvestlige Europa: Sverige, Finland og det nordøstlige Skotland (*duplana* er ikke kendt fra Storbritannien), men findes sikkert også i det nordlige USSR. Desuden skriver Obratzsov (1964), at de eksemplarer, han har set fra Frankrig, var *logaea*.

R. logaea har af mange forfattere været regnet for en form af *duplana*. For begges artsstatus taler imidlertid: 1) Den konstante forskel på hannerne antenner. 2) Forskellene i larverne, som beskrevet af Winter (1981). 3) Forskelle i vingetegningerne. 4) Forekomsten af begge arter på samme lokalitet – omend med mulig forskel i biotopsvalg. De danske eksemplarer (ca. 50) er alle fundet i Tisvilde Hegn og Asserbo Plantage. *R. duplana* forekommer også i dette område, men synes at foretrække mere åbne biotoper (som f.eks. på Melby Overdrev). Endvidere



23



24

Figs. 23-24. *Eucosma catoptrana* (Rbl.), ♂♂ af lys og mørk form, WJ: Skallingen, 27.vi.1982 (O. Karsholt).

Figs. 23-24. *Eucosma catoptrana* (Rbl.), Denmark, ♂♂ of light and dark form. Skalaer (Scales): 4 mm.

kunne noget tyde på, at *logaea* flyver lidt tidligere end *duplana*. Alle andre danske fund, der angives af Palm (1982, kort 243) tilhører *duplana*.

Arten placeres i den danske fortegnelse (Karsholt & Nielsen, 1976: 42) efter *duplana*. (O. Karsholt).

Enarmonia formosana (Scop.). NEJ: Læsø: Skoven og Vesterø, 2 stk. 8. og 11.vii.1982 (O. Karsholt). Ny for distriktet.

Strophedra weirana (Dgl.). WJ: Husby, 1 stk. 13.-20.vi.1982 (P. Falck). Ny for distriktet.

Pammene agnotana Rbl. F.: Bøgebjerg Strand, 8 stk. 26.v.1982 (E.M. Andersen, O. Buhl), Bjørnsgård Krat, Mesinge og Urup Mose, 4 stk. 27.v.-3.vi.1982 (E.M. Andersen). Ny for distriktet.

Pammene inquilina Fletch. SJ: Frøslev Mose, 1 stk. 24.iv.1976 (P. Falck). Ny for distriktet.

Pammene ignorata Kuzn. SZ: Sorø, 1 stk. 4.vi.1973 (G. Jørgensen).

Pammene trauniana (D. & Sch.). NWZ: Trønninge Mose, 3 la. 1.v.1982, *Acer campestre* (B.H. Thomsen m.fl.).

Cydia indivisa (Danil.). WJ: Vind, 1 stk. 20.vi.1982 (P. Falck); F: Hverringe, Kohave v. Ørsbjerg, Lundsgård, Rørbæk, Juelsberg, la. og pup. 18.iv.-26.v.1982 på *Picea abies* og *Picea sitchensis* (E.M. Andersen, O. Buhl); NEZ: Grib Skov, 1 stk. 20.vi.1982 (J.P. Baungård, J.P. Pedersen). Ny for WJ.

Cydia corollana (Hb.). EJ: Gern Bakker, 1 pup. 15.v.1982 (B. Jørgensen).

Cydia tenebrosana (Dup.). WJ: Husby, 1 stk. 27.vi.-6.vii.1982 (P. Falck).

Cydia compositella (F.). WJ: Skallingen, 1 stk. 20.vi.1982 (O. Karsholt).

Dichrorampha incognitana (Kremky & Maslow.). Fundet fra NWJ: Oddesund Nord (Pallesen & Palm, 1980: 13) udgår p.g.a. fejlbestemmelse.

Dichrorampha sylvicolana (Hein.). EJ: Øer, flere stk. 27.vii.1982 (S. Kaaber).

COCHYLIDAE

Hysterosia inopiana (Hw.). WJ: Skallingen, 1 stk. 23.vi.1982 (O. Karsholt). Ny for distriktet.

Stenodes hilarana (HS.). NWZ: Lyng Huse, i antal 13. og 24.vii.1982 (H. Hendriksen, U. Seneca), Røsnæs, Ulstrup, 1 stk. 28.vii.1982 (J. Trepax).

Stenodes straminea (Hw.). F: Sønderby Klint, 1 stk. 5.vi.1982 (O. Buhl).

Phalonidia vectisana (Humph. & Westw.). SJ: Ballum, i antal 27.vii.1982 (P. Falck, G. Jeppesen). Ny for distriktet.

Phalonidia alismana (Rag.). NEJ: Læsø, Byrum, 1 stk. 1.viii.1969 (S. Kaaber, K. Larsen det.). Ny for distriktet.

Aethes tessera (D. & Sch.). F: Sønderby Klint, 1 stk. 5.vi.1982 (O. Buhl).

Cochylidia heydeniana (HS.). F: Lindø v. Munkebo, i antal 30.v.-3.vi.1982 (E.M. Andersen, O. Buhl); LFM: Brundragene v. Hyllekrog, 1 stk. 9.-16.viii.1981 (BPE, FAP, JEG, LRK). Ny for LFM.

Cochylis dubitana (Hb.). SJ: Haslund, 1 stk. 26.-27.v.1982 (K.E. Stovgaard). Ny for distriktet.

Cochylis atricapitana (Stph.). B: Slotslyngen, 1 stk. 27.vii.1975 (M. Andersen).

Falseuncaria ruficiliana (Hw.). EJ: Samsø, Nordby, flere stk. 7.-20.vii.1981 (K. Gregeresen); NWZ: Veddinge Bakker, i antal 26.v.1982, 1 stk. 14.vii.1982, Skamlebæk, flere stk. 30.v.1982 (E. Palm), Røsnæs, 2 stk. 1.viii.1982 (U. Seneca), Ordrup, 1 stk. 30.viii.1982 (E. Palm). Ny for NWZ.

PYRALIDAE

Crambus silvella (Hb.). NWZ: Føllenslev, 1 stk. 8.viii.1982 (E. Palm). Ny for distriktet.

Crambus hamella (Thnbg.). NWZ: Ordrup Næs, 1 stk. 5.viii.1982 (E. Palm).

Agriphila latistria (Hw.). NEJ: Hulsig, 1 stk. 17.viii.1982 (E. Christensen); WJ: Husby, 1 stk. 16.-29.viii.1982 (BPE, FAP, JEG, LRK); NWZ: Ordrup Næs, 1 stk. 15.viii.1982 (E. Palm); SZ: Skibinge, 1 stk. 12.-14.viii.1982 (O. Karsholt). Ny for distrikterne NEJ og NWZ. Herudover meldt i 14 stk. fra LFM.

Agriphila poliellus (Tr.). EJ: Rostved, i antal 29.viii.1982 (S. Kaaber).

Pediasia contaminella (Hb.). NWZ: Mørkøv, Røsnæs og Ordrup Næs, i alt 8 stk. 1978-82 (K. Jensen, E. Palm, U. Seneca). Ny for distriktet.

Scoparia sylvestralis Wolff. De i Buhl *et al.* (1981: 26) fra EJ: Lounkær Skov meldte eksemplarer udgår p.g.a. fejlbestemmelse.

Evergistis limbata (L.). NEZ: Hundie, 4 stk. 12.vii.-4.viii.1982 (M. Andersen). Desuden en del eksemplarer fra kendte lokaliteter.

Evergistis aenealis (D. & Sch.). LFM: Kramnitze, 1 stk. 1.-11.ix.1982 (F. Vilhelmsen); B: Randkløve, 1 stk. 20.ix.-18.x.1982 (BPE, FAP, JEG, LRK).

Pyrausta cingulata (L.). LFM: Mellemskoven, 1 stk. 10.-20.vii.1982 (BPE, JEG, LRK). Udenfor Bornholm tidligere kun fundet LFM: Mellemskoven, 1946 og NEZ: Melby Overdrev, 1961. På Bornholm sidst fundet ved Nekso i 1975.

Det her nævnte eksemplar er i udseendet identisk med den som art beskrevne *Pyrausta rectefascialis* Toll, 1936. I beskrivelsen er der kun anvendt hanner. De nævnte genitalforskelle er meget små. Problemet er senere søgt belyst af Lempke (1979, 1980). De af

Lempke viste forskelle i udseendet og i de hanlige genitalier er ligledes meget små og ikke overbevisende. Derimod anfører han, at hunnen let kan kendes på, at den kraftigt snoede ductus bursa er betydeligt længere hos *rectefascialis* end hos *cingulata*. For at få en afklaring af spørgsmålet har jeg undersøgt fire bornholmske *cingulata* og sammenlignet dem med fire sydtyske *rectefascialis*. Det fremgår heraf, at hannerne varierer i valverne på en sådan måde, at disse ikke kan anvendes til artsbestemmelse. For hunnernes vedkommende er der tale om, at den snoede ductus bursa kan gøres kortere eller længere afhængig af præparationsteknikken. Begge arter har tolv vindinger på ductus bursae. På baggrund af disse undersøgelser synes det ikke muligt at udskille *rectefascialis* som en særlig art. (K. Larsen).

Uresiphita limbalis (D. & Sch.). B: Svaneke, 1 stk. 20.ix.-21.x.1982 (BPE, FAP, JEG, LRK). Tidligere kun i fem eksemplarer fra Danmark, senest i 1979.

Sitochroa palealis (D. & Sch.). EJ: Lisbjerg, i antal 27.vii.1982 (S. Kaaber). Arten synes de sidste fire år at være blevet fåtallig.

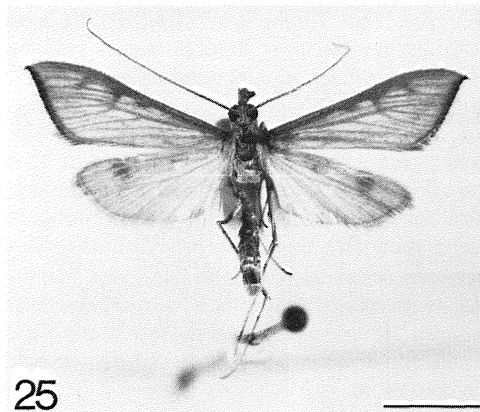
Sclerocona acutellus (Ev.). NWZ: Assentorp, 4 stk. 3.-16.vii.1982 (BPE, FAP, JEG, LRK). Tidligere kun i fire eksemplarer fra LFM og NWZ.

Udea inquinatalis (Lien. & Zell.). NEZ: Ryget, 1 stk. 4.vi.1941 (S. Herold-Olsen, coll. ZMUC). Oversat fund. Hermed kendt i seks danske eksemplarer.

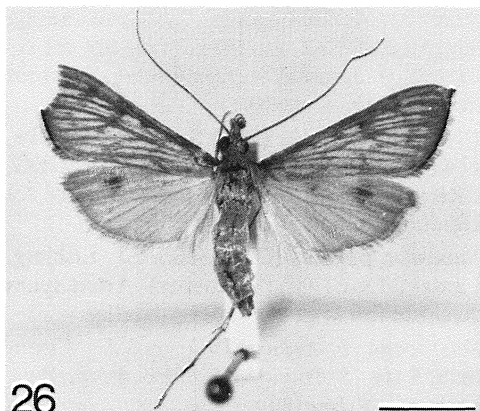
Udea ferrugalis (Hb.). Arten havde igen i 1982 et godt år, og der blev registreret mere end 200 eksemplarer.

Antigastra catalaunalis (Dup.). SZ: Østerskov, 1 stk. 20.ix.-14.x.1982 (M. Andersen, F. Vilhelmsen). Ny for Danmark. Arten er afbildet på Figs. 25-26. Se i øvrigt Andersen & Vilhelmsen (*in press*).

Palpita unionalis (Hb.). WJ: Husby, 2 stk. 19.ix.-5.x.1982 (BPE, FAP, JEG, LRK); NWJ: Lodbjerg, 1 stk. 18.ix.-1.x.1982 (BPE, FAP, JEG, LRK); F: Gulstav, 1 stk. 12.-17.ix.1982 (P. Skou), Nebbeskov, 1 stk. 12.-17.ix.1982 (P. Skou), Keldsnor, 2 stk. 18.ix.-1.x.1982 (P. Skou), Dinestrup Strand, 1 stk. 19.-26.ix.1982 (O. Buhl), Lundeberg, 1 stk. 1.-3.x.1982 (B. Jørgensen); LFM: Elkenør, 1 stk. 6.-27.ix.1982 (BPE, FAP,



25



26

Figs. 25-26. *Antigastra catalaunalis* (Dup.), Grækenland. Fig. 25. ♂. Fig. 26. ♀.

Figs. 25-26. *Antigastra catalaunalis* (Dup.), Greece. Fig. 25. ♂. Fig. 26. ♀.
Skalaer (Scales): 4 mm.

JEG, LRK), Mellemskoven, 10 stk. 21.viii.-31.x.1982 (BPE, FAP, JEG, LRK), 2 stk. 12.-18.ix.1982 (P. Svendsen); SZ: Højstrup, 1 stk. 9.ix.1982 (P. Svendsen), Østerskov, 1 stk. 15.-31.x.1982 (M. Andersen); NEZ: Amager, 1 stk. 19.-25.ix.1982 (C. Hviid), Tåstrup, 1 stk. 25.ix.-20.x.1982 (J.P. Baungård, J.P. Pedersen); B: Svenskehavn, 1 stk. 28.vi.-15.vii.1982 (BPE, FAP, JEG, LRK), Boderne, 1 stk. 21.viii.-19.ix.1982 (BPE, FAP, JEG, LRK), Ø. Sømarkshuse, 1 stk. 5.ix.1982 (E. Christensen), 1 stk. 20.ix.-17.x.1982 (BPE, FAP, JEG, LRK). Ialt 30 stk. Første gang i WJ, NWJ og SZ.

Hypsopygia costalis (F.). NWZ: Kaldred, 1 stk. 10.viii.1982 (J.P. Pedersen, J.P. Baungård).

Oncocera semirubella (Sc.). NWZ: Røsnæs, 1 stk. 10.vii.1982 (U. Seneca).

Selagia argyrella (D. & Sch.). Det af Pallelsen & Palm (1974: 95) meldte fund fra NEJ: Læsø udgår p.g.a. fejlbestemmelse.

Arten er således kun fundet på Bornholm, senest i 1973.

Myelois cribrella (Hb.). LFM: Ulvshale, 1 stk. 27.vi.1982 (M. Andersen).

Ectomyelois ceratoniae (Zell.). NEZ: Hundie, 1 la. 4.i.1982 fra overhud på valnød (M. Andersen). Arten indslæbes regelmæssigt til Danmark.

Assara terebrella (Zck.). NEJ: Læsø, Vesterø, 1 stk. 15.vii.1982 (O. Karsholt).

Ancylosis oblitella (Zell.). WJ: Kallesmærsk Hede, 1 stk. 20.vii.1982 (O. Buhl); F: Dinestrup Strand, 1 stk. 20.-24.viii.1982 (O. Buhl). Tidligere kun ét dansk eksemplar fra NWJ: Nr. Nissum, 1976. Arten afbildes på Fig. 22.

Vitula edmandsae (Pack.). B: Ø. Sømarkshuse, 1 stk. 20.ix.-17.x.1982 (BPE, FAP, JEG, LRK). Ny for distriktet.

PTEROPHORIDAE

Oxyptilus chrysodactylus (D. & Sch.). LFM: Kramnitze, 2 stk. 30.vii.1974, Ankersholm, 1 stk. 28.vi.1976 (F. Vilhelmsen, K. Schnack det.). Tidligere kun fundet på B: Boderne.

Pterophorus fuscolimbatus (Dup.). EJ: Thorsager, flere stk. 18.vii.1962, Grenå, flere stk. 16.vii.1972 (S. Kaaber, K. Schnack det.). Tidligere kendt langs den jyske vestkyst fra Fanø til Skagen samt ved Hulsig.

Listen for 1982 er udarbejdet på basis af skriftlige indberetninger fra: E. M. Andersen, Møsing; M. Andersen, Greve Strand; J. P. Baungård, Tåstrup; E. Christensen, Århus; P. Falck, Holstebro; K. Gregersen, København; H. Hendriksen, Allerød; C. Hviid, Lyngby; H. K. Jensen, Hyllinge; K. Jensen, Mørkøv; G. Jeppesen, Brønshøj; B. Jørgensen, Fåborg; G. Jørgensen, Sorø; S. Kaaber, Århus; J. Lundqvist, Hillerød; A. Madsen, Stubbekøbing; J. P. Pedersen, Tåstrup; T. Rasmussen, Odense; J. Rosshou, Bogense; U. Seneca, Kallundborg; K. E. Stovgaard, Brørup; P. Svendsen, Viby Sj.; B. H. Thomsen, Morsø, Holbæk; F. Vilhelmsen, Vanløse, samt forfatterens egne fund.

For hjælp med oplysninger til listen ønsker vi desuden at takke: B. Å. Bengtsson, Löttorp, Sverige; A. Hansen, Botanisk Museum, København; R.

Heckford, Plymouth, England; R. Johansson, Växjö, Sverige; J. Klimesch, Linz, Østrig; N. P. Kristensen og O. Martin, Zoologisk Museum, København; G. S. Robinnson, British Museum (Nat. Hist.), London og E. Suomalainen, Helsinki, Finland.

Endvidere ønsker vi at takke R. Nielsen. G. Brovad, B. W. Rasmussen, M. Bévoort og H. Jacobsen alle Zoologisk Museum, København, for henholdsvis tegninger, fotos af imagines og genitalier samt renskrivning af manuskriptet og teknisk assistance.

Litteratur

Andersen, M. & Vilhelmsen, F., *in press*: Antigastra catalaunalis Dup. Ny trækkende Pyralide i Danmark. – Lepidoptera, Kbh. 4 (6).

Benander, P., 1945: Sveriges Lithocolletider (Gracilariidae). – Opusc. Ent. (1944) 9: 79-137.

– 1946: Förteckning över Sveriges småfjärilar. Catalogus Insectorum Sueciae. VI. Microlepidoptera. – Opusc. Ent. 11: 1-82.

– 1954: Acleris quercinana Z. i Sverige (Lep. Tortricidae) jämte notiser om Argyroploce och Phthorimaea. – Opusc. Ent. 19: 100-102.

– 1962: Notiser om svenska småfjärilar. – Opusc. Ent. 27: 106-110.

– 1965: Notes on Larvae of Swedish Microlepidoptera. II. – Opusc. Ent. 30: 1-23.

Bradley, J. D., 1959: An illustrated list of the British Tortricidae. Part II: Olethreutinae. – Entomologist's Gaz. 10: 60-80, 19 pls.

– Tremewann, W. G., & Smith, A., 1979: British Tortricoid Moths. Tortricidae: Olethreutinae. – The Ray Society 153, viii + 336 pp., 43 pls.

Buhl, O., Karsholt, O., Larsen, K., Nielsen, E.S., Pallesen, G., Palm, E. & Schnack, K., 1981: Fund af småsommerfugle fra Danmark i 1979 (Lepidoptera). – Ent. Meddr 49: 19-27.

– 1982: Fund af småsommerfugle fra Danmark i 1980 (Lepidoptera). – Ent. Meddr 49: 49-57.

– 1983: Fund af småsommerfugle fra Danmark i 1981 (Lepidoptera). – Ent. Meddr 50: 11-20.

Danilevsky, A.C. & Kuznetsov, V.I., 1981: Choreutidae, pp. 103-136. I Medvedeva, G.S. (ed.). Lepidoptera IV. Keys to the insect fauna of the European part of USSR [på russisk]. – Opred. Fauna SSSR 130: 1-786.

Emmet, A.M. [1979]: A Field Guide to the Smaller British Lepidoptera. 271 pp. London.

Enghoff, H. & Nielsen, E.S., 1977: Et nyt grundkort til brug for faunistiske undersøgelser i Danmark, baseret på UTM-koordinatsystemet. – Ent. Meddr 45: 65-74.

Ford, L.T., 1949: A Guide to the Smaller British Lepidoptera. 230 pp. London.

Gustafsson, B., 1979: Förteckning över Sveriges småfjärilar. 43 pp. (Entomologiska Föreningen i Stockholm, duplikeret arbejdshæfte).

Hannemann, H.-J., 1961: Kleinschmetterlinge oder Microlepidoptera. I. Die Wickler (s.str.) Tortricidae. – Tierwelt Dtl. 48, xi + 233 pp., 22 pls.

– 1977: Kleinschmetterlinge oder Microlepidoptera III. Federmotten (Pterophoridae), Gespinstmotten (Yponomeutidae), Echte Motten (Tineidae). Tierwelt Dtl. 63. 274 pp., 17 pls. Jena.

Hansen, K. (ed.), 1981: Dansk Feltflora. 559 pp. København.

Karsholt, O., *in prep.*: Oksenheimeriidernes udbredelse i Danmark.

– & Nielsen, E.S., 1976: Systematisk fortegnelse over Danmarks sommerfugle (Catalogue of the Lepidoptera of Denmark). 128 pp. Klampenborg.

Kasy, F., 1983: Die Schmetterlingsfauna des WWF-Naturresevates »Hundsheimer Berge« in Niederösterreich. – Z. ArbGem.öst.Ent. 34, Supplement: 1-48.

Kennel, J., 1908-1921: Die Palaearktischen Tortriciden. – Zoologica, Stuttg. 21 (54): 1-742.

Koçak, Ö., 1981: Further notes on the homonymy of the specific names of Lepidoptera. – Priamus 1: 11-17.

Kuznetsov, V.I., 1978: Tortricidae (Olethreutiidae, Cochyliidae), pp. 193-680. I Medvedeva, G.S. (ed.). Lepidoptera IV. Keys to the insect fauna of the European part of USSR [på russisk]. – Opred. Fauna SSSR 117: 1-710.

– 1981: Gracillariidae (Lithocolletidae), pp. 149-311. I Medvedeva, G.S. (ed.). Lepidoptera IV. Keys to the insect fauna of the European part of USSR [på russisk]. – Opred. Fauna SSSR 130: 1-786.

Kyrki, J., 1978: Suomen pikkuperhosten levinneisyys. I. Luonnontieteellisten maakuntien lajisto (Lepidoptera: Micropterigidae – Pterophoridae). – Notul.Ent. 58: 37-67.

– 1979: Suomen pikkuperhosten levinneisyys. II. Lisäyksiä luonnontieteellisten maakuntien lajistoon (Lepidoptera: Micropterigidae – Pterophoridae). – Notul.Ent. 59: 125-131.

Larsen, C.S., 1916: Fortegnelse over Danmarks Microlepidoptera. – Ent. Meddr 17: 28-319.

Larsen, K., 1983: Nogle for den danske fauna nye småsommerfugle, med en oversigt over de nord-europæiske *Rhigognostis* arter (Lepidoptera). – Ent. Meddr 50: 77-93.

Lempke, B.J., 1979: *Pyrausta cingulata* (Linnaeus) en enkele opmerkingen over haar verwant *Pyrausta rectefascialis* Toll (Lep., Pyralidae). – Ent. Ber., Amst. 39: 72-76.

– 1980: *Pyrausta rectefascialis* Toll: twee correcties (Lep., Pyralidae). – Ent. Ber., Amst. 40: 142-143.

- Leraut, P., 1980: Liste Systématique et Synonymique des Lépidoptères de France, Belgique et Corse. – Supplément à Alexanor et Bull. Soc. ent.Fr., 334 pp. Paris.
- Mess, A., 1913: XXXI. Fam. Glyphipterygidae Spuler, p. 296-299. I: Spuler, A.: Die sogenannten Kleinschmetterlinge Europas. 525 pp., 22 pls. Stuttgart.
- Meyrick, E., [1928]: A revised Handbook of British Lepidoptera. vi + 914 pp. London.
- Obraztsov, N.S., 1964: Die Gattungen der Palaearktischen Tortricidae. II. Die Unterfamilien Olethreutinae. 5. Teil. – Tijdschr. Ent. 107. 1-48, 8 pls.
- Pallesen, G. & Palm, E., 1973: Fund af småsommerfugle i Danmark i 1972. – Flora Fauna, Århus 79: 97-104.
- 1974: Fund af småsommerfugle i Danmark i 1973. – Flora Fauna, Århus 80: 95-101.
- 1980: Fund af småsommerfugle i Danmark i 1978. – Flora Fauna, Århus 86: 11-14.
- Palm, E., 1982: Atlas over viklernes udbredelse i Danmark (Tortricidae & Cochyliidae). – Dansk Faunistisk Bibliotek 2, 110 pp.
- Petersen, G., 1969: Beiträge zur Insekten-Fauna der DDR: Lepidoptera – Tineidae. – Beitr.Ent. 19: 311-388.
- Pierce, F.N. & Metcalfe, J.W., 1935: The Genitalia of the Tineid Families of the Lepidoptera of the British Islands. xxii + 116 pp., 68 pls., Oundle.
- Rebel, H., 1903: Neue Microheteroceren aus Österreich-Ungarn. – Verhdl.k.k.zool.-bot. Ges.Wien. 53: 90-103.
- Snellen, P.C.T., 1882: De Vlinders van Nederland. Microlepidoptera. 1197 pp., 14 pls. Leiden.
- Staudinger, O. & Rebel, H., 1901: Catalog der Lepidopteren des palaearktischen Faunengebietes I-II Theil. 411 + 368 pp. Berlin.
- Šulcs, A. & Šulcs, I., 1981: Neue und wenig bekannte Arten der Lepidopteren-Fauna Lettlands. 8. Mitteilung. – Notul.Ent., 61: 91-102.
- Suomalainen, E., 1977: Kolme Soumelle uutta pikkuperhoslajia (Lepidoptera). – Notul.Ent. 57: 21-23.
- Svensson, I., 1974: Catalogus Insectorum Sueciae. VI. Microlepidoptera (1946). Additamenta II. – Ent.Tidskr. 95: 151-171.
- 1982: Anmärkningsvärde fynd av Microlepidoptera i Sverige 1981. – Ent.Tidskr. 103: 81-88.
- Thomsen, M., 1930: Tortrix rufimitrana, en for Danmark ny Ædelgranfjende. Dansk Skovforen. Tidskr. 15: 185-198.
- Toll, S., 1936: Untersuchung der Genitalien bei *Pyrausta purpuralis* L. und *P. ostrinalis* Hb., nebst Beschreibung 11 neuer Microlepidopteren-Arten. – Annl. Mus.zool.pol. 11: 403-413, 3 pls.
- Winter, T.G., 1979: Observations on the biology and some larval parasites of *Rhyacionia duplana logaea* Durrant (Lepidoptera: Tortricidae) in Scotland. – Entomologist's Gaz. 30: 257-265.
- 1981: The larva of *Rhyacionia duplana logaea* Durrant (Lepidoptera: Tortricidae) described and compared with *R. duplana duplana* (Huebner) and *R. simulata* (Heinrich). – Entomologist's Gaz. 32: 233-242.
- Wolff, N.L., 1958: Further Notes on the Stomopteryx Group (Lepid. Gelechiidae). – Ent. Meddr 28: 224-281, 2 pls.
- Zagulajev, A.K., 1960: Tineidae; part III – subfamily Tineinae [på russisk]. – Fauna SSSR 78: 1-267, 3 pls.
- 1964: Tineidae; part II – subfamily Nemapogoninae. – Fauna SSSR 86: viii + 436 pp., 2 pls. Jerusalem [engelsk oversættelse, 1968].