

Vandkalven *Hydroporus nigellus* Mannerheim, 1853 ny for Danmark (Coleoptera: Dytiscidae)

MOGENS HOLMEN

Holmen, M.: The predaceous water-beetle *Hydroporus nigellus* Mannerheim, 1853 new to Denmark (Coleoptera, Dytiscidae).

Ent. Meddr 51: 125-126 Copenhagen, Denmark 1984. ISSN 0013-8851.

Two specimens of *Hydroporus nigellus* Mann., collected in the nineteenth century in southern Zealand, have been discovered in the collections of the Zoological Museum, University of Copenhagen. A key separating the species from *H. melanocephalus* (Marsh.), *H. elongatulus* Sturm and *H. erythrocephalus* (L.) is provided.

Mogens Holmen, Zoologisk Museum, Universitetsparken 15, DK-2100 København Ø, Danmark.

I samlingerne på Zoologisk Museum, København, findes to danske eksemplarer af vandkalven *Hydroporus nigellus* Mann., en art der ikke tidligere er angivet her fra landet: 1♂ og ♀, Vintersbølle, Vordingborg, coll. Schiødte. Schiødte (1841) omtaler dyrene som *H. melanocephalus* (Marsh.) og nævner, at de er taget i en skovmose. Hansen (1930) refererer fundet under *H. elongatulus* Sturm.

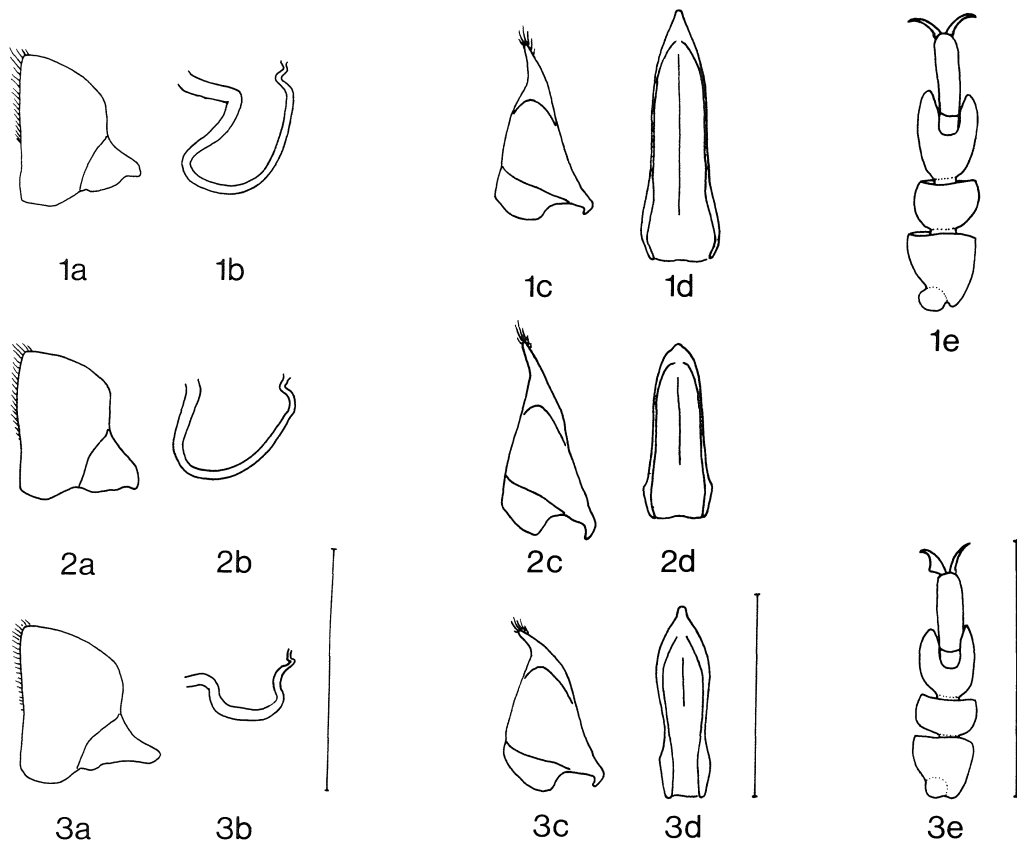
H. nigellus har i Europa været sammenblandet med den fra Nordamerika beskrevne *H. tartaricus* Lec.; men nye undersøgelser (Nilsson, 1983) har vist, at det europæiske materiale af sidstnævnte art tilhører den holarktiske, i Europa boreoalpine art, *H. nigellus*, samt, *H. eugeniae* Zaitz.

Blandt de danske arter ligner *H. nigellus* stærkt *H. melanocephalus* og *H. elongatulus*, og den kan indpasses i nøglen i Danmarks Fauna (Hansen, 1930), p. 53, ved at erstatte punkterne 15-16 med følgende:

15. Pronotums bagrand næsten lige, bortset fra det midterste, trekantet bagudtrykne parti. Dækvingerne fortil med ret svagt rundede sider. Hannen med simple forkløer og but tilspidset penis (Fig. 2d). Længde: 3,2-3,5 mm 14. *elongatulus*
Pronotums bagrand i den yderste del tydeligt fremadbøjet (fra midt mellem det trekantet bagudtrykne parti og sideranden). Dækvingerne fortil med stærkere rundede sider. Hannen med simple eller tandede forkløer og stærkere tilspidset penis 16

16. Hovedet overvejende rødbrunt. Stærkere hvælvet. Dækvingerne tæt punkterede og behårede. Længde: 3,5-4,0 mm
..... 15. *erythrocephalus*
Hovedet overvejende sort. Svagere hvælvet. Dækvingerne spredt punkterede og tyndt behårede 16a
16a. Dækvingerne oftest sorte. Kropsformen som regel noget indsnøret mellem pronotum og dækvinger. Pronotums punkt i midten kun lidt finere end dækvingernes.
♂: Penis kortere, noget udvidet før spidsen (Fig. 3d); den ene forklo stærkt udvidet, tandet (Fig. 3e). ♀: Ductus receptaculi kort (Fig. 3b). Længde: 2,8-3,3 mm
..... 13. *melanocephalus*
Dækvingerne mørkt brune. Kropsformen jævnt afrundet. Pronotums punkt i midten yderst fin. ♂: Penis længere, ikke udvidet før spidsen (Fig. 1d); forkløer simple (Fig. 1e). ♀: Ductus receptaculi lang (Fig. 1b). Længde: 3,2-4,0 mm 13a. *nigellus*

Af andre kendetegn for *H. nigellus* kan nævnes, at kroppen er noget svagere hvælvet end hos *melanocephalus*, og at pronotums sideranding ofte er noget tydeligere end hos denne. Hannens paramer (Fig. 1c) er mere langstrakt end hos *melanocephalus* (Fig. 3c), men til gengæld kortere end hos *elongatulus* (Fig. 2c). Hunnens for- og mellemføder er noget bredere end hos *melanocephalus*. Den basale forlængelse af hunnens gonocoxosternum (Fig. 1a) er lidt mere langstrakt end hos *elongatulus* (Fig. 2a), og oftest kortere end hos *melanocephalus* (Fig. 3a).



Om den danske lokalitet vides intet, men i udlandet er *H. nigellus* ofte fundet i små kølige og sure moser med lavt vand, tit i selskab med vandkalvene *Agabus congener* (Thunb.) og *Hydroporus melanocephalus* (Marsh.).

Figs. 1-3. 1. *Hydroporus nigellus* Mann. 2. *H. elongatulus* Sturm. 3. *H. melanocephalus* (Marsh.). a. Gonocoxosternum. b. Ductus receptaculi. c. Paramer. d. Penis. e. Forfod, ♂. Skalaer: 0,5 mm.

Litteratur

- Hansen, Victor, 1930: Vandkalve og Hvirvlere. – Danmarks Fauna, 34. København.
 Nilsson, A. N., 1983: Identities of *Hydroporus eugeniae* Zaitzev and *H. nigellus* Mannerheim (Coleoptera: Dytiscidae). – Ent. Scand. 14: 197-202.
 Schiødte, J. C., 1841: Genera og Species af Danmarks Eleutherata, København.