

Medtager stort set alle nordeuropas arter. Arternes biologi er grundigere behandlet end sædvanligt i Danmarks Fauna, og sangen (stridulationen) er beskrevet og afbildet i form af lydgrammer og oscillogrammer. Et afsnit om indsamling, præparation og opbevaring er inkluderet.

16. Holst, Knud Th.: The distribution of Orthoptera in Denmark, Scania and Schleswig-Holstein. – Entomologiske Meddelelser 37, side 413-442, København. 1969.

Indeholder nogle zoogeografiske betragtninger og en fyldig litteraturliste.

17. Holst, Knud Th.: Orthoptera of Fennoscandia and Denmark. – Fauna Entomologica Scandinavica. Scandinavian Science Press, Copenhagen.

Under udarbejdelse.

18. Johnsen, Palle: Om danske græshopper. – Natur og Museum 10 nr. 4, Naturhistorisk Museum, Århus. 1966.

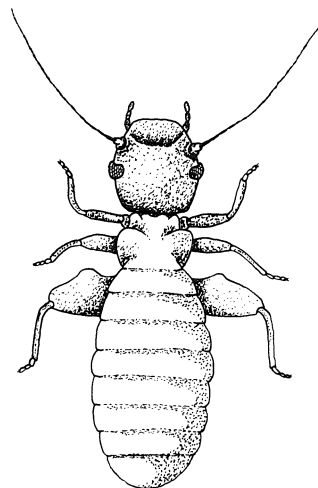
En god lille oversigt med udmærkede figurer.

19. Ragge, David R.: Grasshoppers, Crickets and Cockroaches of the British Isles. – Frederick Warne & Co., London. 1965.

En grundig bog med mange farveforografier. Stridulationen er beskrevet og afbildet ved hjælp af lydgrammer. Udbredelse, farvevariationer og fangst er godt behandlet.

## Barklus og Boglus (Psocoptera el. Copeognatha)

OLE LOMHOLDT



Denne orden omfatter ca. 1.700 beskrevne arter, men det faktiske antal formodes at være langt større. Fra Danmark kendes omkring 30 arter, men gruppen er ikke velundersøgt her i landet.

Barklusene findes ofte på træstammer, fugtige alge- eller lavbevoksede mure og på træværk.

Boglusene kan ikke flyve, og er hovedsagelig tilknyttet fugtige steder i boliger, hvor de kan optræde som skadedyr ved at gnave i f. eks. bøger eller botaniske og zoologiske samlinger.

1. Günther, K.K.: Staubläuse, Psocoptera. – Die Tierwelt Deutschlands 61. Gustav Fischer Verlag, Jena. 1974.

Den bedste fremstilling af ordenen i det nordlige Europa. Indeholder fortrinlige afsnit om biologi, indsamling og præparation m.v. foruden bestemmelsesnøgler og artsbeskrivelser.

2. Petersen, E.: Guldsmede, Døgnfluer, Slørvinger og Copeognather (Pseudoneuropterer). – Danmarks Fauna 8, København. 1910.

En meget forældet fremstilling, dog indeholdende en række arter, der sandsynligvis kan findes her i landet. Meget sparsomme biologiske og faunistiske oplysninger.