

Elasmostethus brevis Lindberg, 1934 – en ny dansk bredtæge (Hemiptera, Acanthosomatidae)

LARS TROLLE

Trolle, L.: *Elasmostethus brevis* Lindberg, 1934 – a new Danish bug (Hemiptera, Acanthosomatidae).

Ent. Meddr 51: 127-128. Copenhagen, Denmark 1984. ISSN 0013-8851.

Several specimens of *Elasmostethus brevis* have been found on the island of Bornholm, where it feeds on seeds of *Salix pentandra*. Imagines occur from late August to September.

Lars Trolle, Saltunavej 12, DK-3751 Østermarie.

Engang i slutningen af 1980 nævnede min ven, professor Ossiannilsson, Uppsala – en passant – i et brev, at jeg burde se efter bredtægen *Elasmostethus brevis* Lindberg, da den var fundet langt ned i Skåne, men endnu ikke i Danmark.

Da jeg ikke ved noget om tæger, måtte det være en art, der var til at kende, og den ligner da også til forveksling den almindelige birketæge, *Elasmostethus interstinctus* (Linnaeus), som man finder næsten hver gang, man banker et birketræ.

Elasmostethus brevis Lindberg blev beskrevet første gang af Håkan Lindberg i *Notulae entomologicae* på eksemplarer fra Vladivostok-området i det østligste Sibirien, men den har siden vist sig at være vidt udbredt i Sovjetunionen og er endog fundet i Mongoliet og Kina (Kerzhner, 1964). I Fennoskandien er den indtil nu truffet i Finland i N: Ingå 10.10.1976 og i Sverige i Sk, Gtl. Ög, Sdm og Upl (Ossiannilsson *in litt.*). Arten blev overalt anset for sjælden, indtil det lykkedes Ossiannilsson i 1969 at påvise, at den lever på *Salix pentandra*-huntræer, idet den sandsynligvis suger på frugterne (Ossiannilsson, 1969). *Salix pentandra* (Glansbladet Pil, Laurbærpil eller Femhannet Pil) er jo et træ, der er nemt at kende, og huntræerne kan man se på flere hundrede meters afstand. Arten vokser især i moser.

Fuldvoksne individer af *Elasmostethus brevis* ses først sent på året, fra sidst i august til september, og jeg så efter den i ny og næ, men fandt den først den 11. september 1983 da jeg var en tur i Svinemose på Bornholm.



Fig. 1. *Elasmostethus brevis* Lindberg. Skala 0,5 cm. Foto: Mogens Hansen.

Her stod der ved nordvestbredden en ca. 4 m høj *Salix pentandra* ♀. Ved første slag dumpede der tre voksne tæger og to nymfer ned i paraplyen, og de så helt rigtige ud, så noget oprømt-sendte jeg et par stykker til kontrol i Uppsala og fik hurtigt svar retur: de var *Elasmostethus brevis*. En kontrolopringning til Zoologisk Museum i København bekræftede, at arten endnu ikke var fundet i Danmark.

Nu kan jeg også selv kende den – et blik på hannernes underside er nok (Fig. 2 og 3).

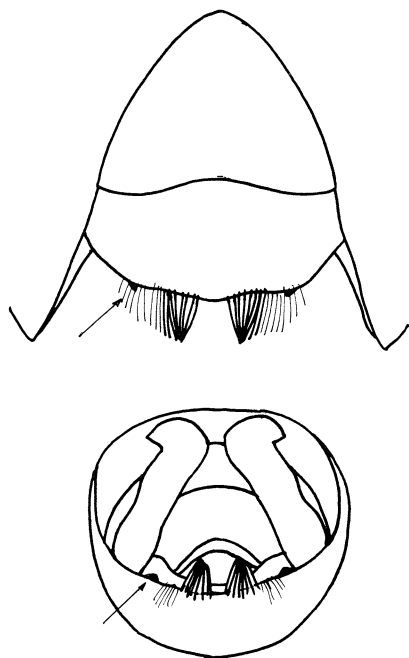


Fig. 2. *Elasmotherus interstinctus* (L.) ♂. Bagkropsspidsen set nedefra og bagfra.

I øvrigt er der en bestemmelsesnøgle i Bei-Bienko (1967: 1086 i den engelske udgave). For en god ordens skyld ledte jeg efter arten i to af Bornholms store moser, nemlig Baste-mose og Ølene i dagene derefter, og fandt den begge steder uden besvær, hvad der får mig til at tro, at arten er udbredt og ikke sjælden, ihvertfald på Bornholm.

Sluttelig vil jeg meget gerne takke professor Ossiannilsson for mange oplysninger, Nils Møller Andersen for gennemlæsning af

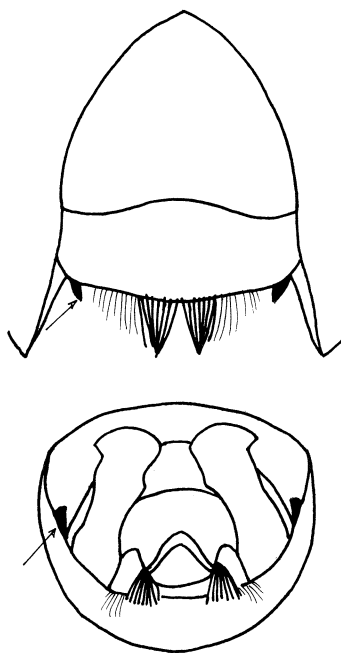


Fig. 3. *Elasmotherus brevis* Lindberg ♂. Bagkropsspidsen set nedefra og bagfra.

manuskriptet og Mogens Hansen for stor omhu ved fotograferingen.

Litteratur

- Bei-Bienko, G.Y. et al. 1967: Keys to the Insects of the European USSR, Vol. 1. Jerusalem.
- Kerzhner, I.M., 1964: On the distribution of *Elasmotherus brevis* Lindb. (Heteroptera, Acanthosomatidae). – Zoll. Zh. 43: 10.
- Ossiannilsson, F., 1969: The hostplant of *Elasmotherus brevis* Lindberg (Hem. Heteroptera). Ent. Tidskr. 90: 210.