

Nogle billearter, nye for den danske fauna (Coleoptera)

MICHAEL HANSEN & VIGGO MAHLER

Hansen, M. & Mahler, V.: Some beetles new to the Danish fauna (Coleoptera). Ent. Meddr 53: 1-23. Copenhagen, Denmark 1985. ISSN 0013-8851.

22 species are recorded as new to Denmark: *Amara littorea* Thoms., *Helochares punctatus* Sharp, *Ptinella limbata* Heer, *Euthia linearis* Muls., *Oxytelus clypeonitens* Pand., *Bledius germanicus* Wagn., *Mycetoporus niger* Fairm., *Euryusa castanoptera* Kr., *Atheta glabriculoides* Strand, *A. obfuscata* Grav., *Chilopora longitarsis* Er., *Hypocoelus olexai* Palm, *Epuraea angustula* Sturm, *Diphyllus lunatus* Fabr., *Atomaria consanguinea* C. Johnson, *Dorcatoma serra* Panz., *Anaspis melanostoma* Costa, *Hypophloeus bicolor* Ol., *Chaetocnema subcoerulea* Kutsch., *Apion sicardi* Desbr., *A. oblivium* Schil. and *Ceuthorhynchidius thalhammeri* Schultze.

Of the above mentioned species *Helochares punctatus*, *Oxytelus clypeonitens*, *Chilopora longitarsis*, *Anaspis melanostoma* and *Ceuthorhynchidius thalhammeri* are new to Scandinavia.

Finally some additional remarks to the separation of the Danish species of *Microscydmus*, and to the *Atheta debilis*-group (including figures of male genitalia, last abdominal segments in female, and a key to the species relevant to the Danish fauna) are given.

Michael Hansen, Peder Lykkesvej 62, 2300 København S, Denmark.

Viggo Mahler, Sten Billes Torv 8, 3. th., 8200 Århus N, Denmark.

I lighed med hvad der var tilfældet ved udgivelsen af 5. tillæg til Victor Hansens »Fortegnelse over Danmarks Biller« (Bangsholt, 1981), har vi også nu, hvor 6. tillæg er under udarbejdelse, fundet det formålstjenligt at behandle de af os i de forløbne år fundne arter, nye for den danske fauna, i særskilte artikler.

Af sådanne er der allerede fremkommet 2 til Ent. Meddr, omhandlende arterne *Helodes pseudominuta* og *H. elongata* (Mahler & Hansen, 1983) og *Helophorus*-arterne *H. aequalis*, *H. asperatus* og *H. lapponicus* (Hansen, 1983).

I det følgende arbejde behandles 22 arter, foruden at der gives nogle supplerende oplysninger vedrørende vore *Microscydmus*-arter. Endvidere behandles nogle arter indenfor *Atheta debilis*-gruppen, specielt med henblik på tre arter (*A. debiloides*, *A. scotica* og *A. kaiseriana*), der ikke er omtalt i Danmarks Fauna (Hansen, 1954), men hvis forekomst – set i lyset af en række nyere fund fra vore nabolande – her i landet må anses for sandsynlig.

Under udarbejdelse er yderligere artikler vedr. bl.a. *Asaphidion curtum*, *Saulcyella schmidtii*, *Enicmus hirtus* og *Atheta nitella*, og der kan desuden indenfor en overskuelig fremtid forventes artikler om de danske *Carpophilus*-arter (med flere arter, nye for den danske fauna, deriblandt den i naturen levende *C. marginellus*) og *Typhaea* (?)n. sp.

Hvor intet andet er nævnt er tegningerne originale, tegnede efter naturen af forfatterne. Angående distriktsangivelserne se f.eks. Bangsholt (1975).

Amara littorea Thomson, 1857

I D. F. Biller XXIV (Hansen, 1968a: 185-186) erstattes nøglens punkt 19 med følgende:

19. Porepunktet ved pronotums baghjørner kun ganske kort – rigeligt så langt som porepunktets diameter – fjernet fra sideranden. Vingedækkernes spids kun med to punkter i 7. stribes. ♀: Sidste bugled med fire børstepunkter 19a
- Porepunktet ved pronotums baghjørner fjernet længere fra sideranden. Vingedækkernes

7. stribe foran spidsen med to punkter og desuden med et mindre punkt ved 1. eller 2. stribes spids. ♀: Sidste bugled med to børstepunkter 20
- 19a. Følehornenes 1.-3. led samt roden af 4. led rød-gule. Pronotums indre rodgrube punkteret og i det mindste med enkelte punkter udenfor denne. Længde 7,2-8,6 mm. 11a. *littorea*
- Følehornenes 3. led i hvert fald i spidsen med mørk overside, 4. led mørkt. Pronotums rod upunkteret eller med enkelte punkter i den indre grube. Længde 5,8-7,4 mm 11. *curta*

Foruden beskrivelsen hos Hansen, 1968: 195, henvises til Lindroth, 1961: 148 (med habitustegning), Hieke, 1973 (synonymi og udbredelse), Hieke, 1976 (med tegning af penis, paramerspids og vaginalpalpe) og Bangsholt, 1983, hvor fundet allerede er nævnt og diskuteret.

Fundet i Danmark. B: Rosmandebæk, 1 ♂, 24.vii.1951 (F. Larsen leg., V. Mahler det., coll. Naturhistorisk Museum, Århus). I udlandet hyppigst fundet på ret tør, gruset bund.

Arten har sin hovedudbredelse i Østeuropa og trænger i Skandinavien frem til det sydøstlige Norge. I Sverige meget sjælden, men udbredt (bl.a. fundet i Halland, Skåne og på Øland). I Mellemeuropa udbredt gennem Polen og Østtyskland. Bornholm ligger altså indenfor dens naturlige udbredelsesområde, og det kan ikke udelukkes, at det fundne eksemplar stammer fra en bestand på øen.

Helochares punctatus Sharp, 1869

Arten er først for nylig udskilt fra *obscurus* Müll., netop på basis af de danske eksemplarer (Hansen, 1982). *H. lividus* Forst., der hos Hansen (1931) er medtaget som forventelig, er en sydlig art med nordgrænse i Holland og vil næppe kunne findes i Danmark. Vore to arter kan adskilles v.h.a. følgende nøgle, som samtidig bør erstatte nøglen hos Hansen, 1931, side 92, linie 1-4 f.n.

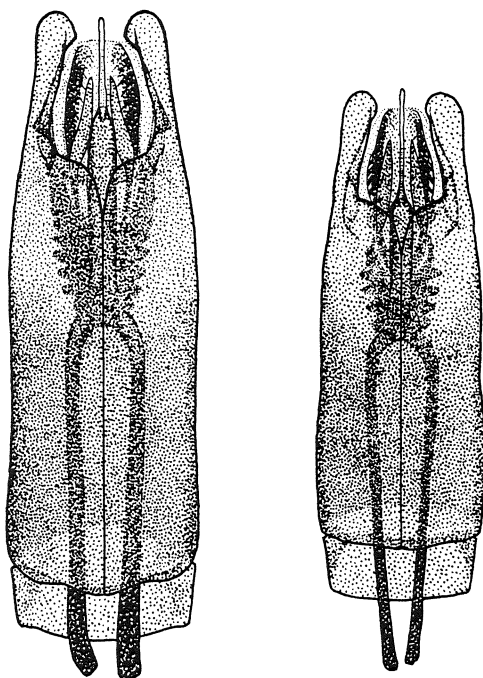
1. Oversiden mat eller ikke ret blank, meget tæt og ret kraftigt punkteret, vingedækkerne uden tydelige rækker af grovere punkter. Følehornenes endeled ikke dobbelt så langt som bredt. Mundskjoldet omtrent ensfarvet, mørkt rødligt 1. *obscurus*
- Oversiden lidt blankere og lidt finere punkteret, vingedækkerne hver med 2 (-3) fine,

men tydelige længderækker af grovere punkter. Følehornenes endeled mindst dobbelt så langt som bredt. Mundskjoldet mørkt rødligt med en stor mørk, utydeligt afgrænset midtplet 2. *punctatus*

På side 93, efter linie 14 f. n. indføjes

2. *H. punctatus* Sharp. Yderst nærstående til *obscurus*, men adskilt fra den ved de i oversigten nævnte karakterer samt ved som regel lidt mørkere farve, ganske lidt bredere og mere hvelvet krop samt ved afvigende paringsorgan hos hannen (fig. 1). Længde 4,9-6,1 mm.

Arten er i Danmark sjælden og kun fundet nogle få steder i det sydlige og vestlige Jylland. SJ: Gallehus skov, Stensbæk Plantage, Ringved, Skovby v. Haderslev. WJ: Grene Sande, Stavshede, Kviesø. Den lever især, måske udelukkende, i sure, oligotrofe, ret



1 *punctatus*

2 *obscurus*

0.5 mm

Figs. 1-2. *Helochares*, aedeagus set fra oven. – 1. *H. punctatus*. – 2. *H. obscurus*.

lavvandede og klarvandede vandhuller eller søer, typisk på heder, en biotop, hvor *obscurus* kun undtagelsesvis forekommer. Den vil givetvis vise sig mere udbredt i de syd- og vestjyske hedeområder, men vil næppe kunne findes i det øvrige Danmark. Arten er typisk atlantisk, med nordøstgrænsen gående gennem Danmark og Nordtyskland, herfra udbredt over Nederlandene, Nord- og Vestfrankrig samt de Britiske Øer til den Iberiske Halvø (og måske Marokko); i sydvest afløser arten fuldstændig *obscurus*.

Beskrivelsen af *H. lividus* hos Hansen, 1931, side 93, linie 7-13 f. n. kan med fordel erstattes af følgende.

H. lividus Forst. Arten kendes fra *punctatus* og (især) *obscurus* ved blankere, finere punkteret overside; vingedækkernes 2-3 længderækker af grove punkter meget tydelige. Endvidere er oversidens farve lysere, rød-gul, hovedet kun bagtil, mellem øjnene, mørkere, overlæben overvejende rødgul, hos *punctatus* og (som regel) *obscurus* overvejende sort; hannens parringsorgan noget afvigende. Længde 4.5-5.8 mm.

(Angivelsen af *lividus* fra Hamburg- og Lübeckegnen (Hansen 1931: 93) gælder utvivlsomt *punctatus*).

Ptinella limbata (Heer, 1841) (*testacea* Heer, 1841).

Hansen, 1964: 89, 1968b: 200

Denne art er for så vidt ikke ny for den danske fauna, idet allerede Schiødte (Schiødte, 1871: 206) kunne meddele, at *Ptinella testacea* var taget »i Jægersborg Dyrehave under Ege- og Bøgebark.«

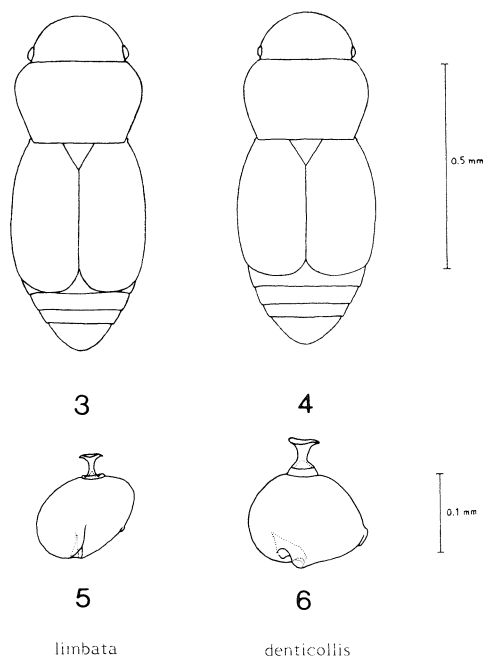
Senere blev *P. testacea* synonymiseret som den vingeløse form (f. *aptera*) af *P. limbata*, og under sidstnævnte betegnelse optræder arten i den danske faunistik så sent som i West's fortegnelse (West, 1940: 116). I den forløbne tid var der kommet yderligere to lokaliteter til, nemlig Lejre (parken omkring Ledreborg) og Ryde (den gamle i 1912 væltede »Falkeeg« v. Ryde station i Kristianssæde Skov), og sandsynligvis på basis af eksemplarer fra de to sidstnævnte lokaliteter slettes arten så hos Hansen (Hansen, 1958: 127), idet det meddeles, at fundene angår *P. denticollis*. Og som dette taxon har de danske eksemplarer været anført indtil nu.

Den 23.iv.1983 blev der blandt talrige *Pteryx suturalis* og *Ptinella aptera* iagttaget en del påfaldende store og kraftige *Ptinella*'er løbende under fugtig og relativ frisk bark på nogle 20-30 cm. tykke ellestammer (*Alnus glutinosa* L.), der lå delvis nedsænket i vand og fugtig jord i et sumpet parti nær Tårbækporten i NEZ: Jægersborg Dyrehave (Pritzl). Ved bestemmelsen hjemme faldt de ud som *Ptinella limbata*. Dette gav stødet til en nærmere undersøgelse af det kendte materiale af *P. denticollis*, hvilken gav til resultat, at Schiødte's bestemmelse var korrekt, idet alle eksemplarer fra Jægersborg Dyrehave (i forfatterens og Københavns Universitets Zoologiske Museums samlinger) viste sig at være *P. limbata*. Alle øvrige fund viste sig derimod at tilhøre *P. denticollis*.

Udbredelsen af de to arter i Danmark er da (såvidt det er forf. bekendt) således:

Ptinella limbata: NEZ: Jægersborg Dyrehave (Pritzl, Hansen og Mahler).

Ptinella denticollis: LFM: Kristianssæde Skov (incl. »Ryde«) (Pritzl m.fl.), Krenkerup (Pritzl); NEZ: Bognæs (Hansen), Ledreborg (»Lejre«).



Figs. 3-6. *Ptinella*. – 3-4. Habitus (f. *aptera*) af *P. limbata* (3) og *P. denticollis* (4). – 5-6. Spermatheca hos *P. limbata* (5) og *P. denticollis* (6).

West (l.c.) angiver på basis af de tre anførte lokaliteter *P. limbata* som »vistnok udbredt«, og denne noget vovede påstand skal sandsynligvis ses i sammenhæng med denne arts vide udbredelse i landene omkring os. Arten er fundet i hele det øvrige Norden, samt i Baltikum, Polen og den østlige del af Nordtyskland, og er i det hele taget ikke særlig sjælden. I Sverige er arten vidt udbredt. Den er fundet under bark af de fleste løvtræer, og er også hyppigt taget under fyrrebark.

Hansen (Hansen, 1964: 89 og senere) lod West's hyppighedsangivelse gå i »arv« til *P. denticollis*, men det var straks en mere betænkelig affære, idet denne art så langt fra er hyppig i landene omkring os. Faktisk var der fra de øvrige nordiske lande på daværende tidspunkt kun kendt et eksemplar fra Uppland i Sverige (Palm, 1941: 201), og et par fund i det sydlige Finland. Nærmeste findested i Mellemeuropa var Frankrig (Horion, 1949: 244, der tvivlede på Palm's angivelse!). Senere blev arten fundet i Tyskland (Hessen) og yderligere andre lande, så dens samlede udbredelse nu er: Italien, Marokko, Schweiz, Frankrig, Vesttyskland, England, Finland, Sverige og Danmark. Men angivelserne i de respektive lande dækker over yderst spredte fund. Således er arten i Tyskland, foruden fundet i Hessen, kun kendt fra et fund i nyeste tid ved Niederelben (Gartow) (Lohse, 1979: 259)*. Fra Sverige kendes nu yderligere fund fra landskaberne G. Sandön, Nb. og Lu. Lpm., ligeledes overvejende enkeltfund.

I Danmark er arten også i nyeste tid fundet på de i udbredelsesoversigten tre førstnævnte

*Dette citat er fra »Bombus«, 1979. I dette tidsskrift bliver alle nyfund (samt andre særligt interessante fund) fra Schleswig-Holstein, Hamburg-egnen og Nederelb-området anmeldt som supplement til Horion's faunistik'er.

I denne forbindelse er det måske også værd at nævne, at Lindroth's fortegnelse (Lindroth, 1960) over de nordiske biller (der med hensyn til de faunistiske oplysninger så langt overstråler Silfverberg, 1979), i de øvrige nordiske lande bliver ført ajour via de respektive entomologiske tidsskrifter, enten i form af samlede tillæg (som f.eks. Lundberg, 1968) eller gennem anførelse af nyfund for landskaber i anden sammenhæng (f.eks. vedr. *Ptinella denticollis*, se Kronblad & Lundberg, 1978: 116).

lokaliteter, og alle danske fund, hvorom der foreligger nærmere oplysninger om fundomstændighederne, er gjort under – ofte halvtør – egebark.

Ptinella limbata virker i naturen temmelig kraftig i forhold til *P. denticollis*, og forma *aptera* af de to arter volder intet besvær af adskille fra hinanden (figs. 3-4). Derimod kan enkelte vingede eksemplarer være svære at bestemme. Til hjælp ved sådanne tilfælde bringes figs. 5-6 visende spermatheca af de to arter, samt omrids af pronotum (som figs. 3-4).

Euthia linearis Muls., 1861

Hansen, 1964: 83, 1968b: 139-142

NEZ: Skoven »Spurveskjuk« ved Frederiksdal (se under *Dorcatoma serra*), som regelen fåtallig i månederne april-juni (f.eks. 27.iv.1980 (Pritzl), under halvtør fastsiddende bark på gamle solbeskinnede bøgstubbe, en enkelt gang i selskab med fåtallige *Lasius niger* (Sort Havemyre).

Men denne type habitat huser som regel altid myrer, typisk *Lasius niger*, og arten hører da også til den store gruppe arter indenfor familierne Scydmaenidae og Pselaphidae, der er omtvistede myrmecophiler. Denne usikkerhed vedrørende disse dyrs bionomi skyldes selvsagt først og fremmest det generelt dårlige kendskab, der er til disse familier, men sagen kompliceres yderligere af, at der dels i disse familier er relativt mange obligatoriske myrmecophiler, dels at mange af de tvivlsomme regionsvis tilsyneladende optræder sådant.

For den sidstnævnte gruppe vil termen fakultative myrmecophiler måske være passende, og denne fakultativitet synes grundet i følgende forhold.

1. Dyrene opfylder myrerne krav til synøker. De er små, og lever hovedsageligt af mider.
2. Netop de habitater (herunder også selve myretuerne) hvor myrerne findes, virker, grundet den regulerede luftfugtighed og temperatur samt den rigelige forekomst af byttedyr, tiltrækkende på disse dyr.
3. I yderkanten af de respektive arters udbredelsesområder synes der hos disse dyr at være en udpræget udnyttelse af

myrernes evne til klimaregulering. Således har Le Conte (som beskrevet hos Park, 1947: 109-126) hos forskellige arter af pselapher i U.S.A. påvist en stigende grad af myrmecophili fra syd mod nord, og denne »Le Conte-effekt« kan også iagttages herhjemme, f.eks. hos *Stenichnus godarti*. I Danmarks relativt gunstige klimatiske egne, f.eks. Lolland, træffes denne art hyppigt i skove uden særlig tilknytning til myrer (omend den også træffes i myretuer), mens den f.eks. i Nordsjælland næsten udelukkende findes i myretuer, som f.eks. i Grib Skov, hvor arten er hyppig i tuer af *Formica rufa* (Rød Skovmyre).

Euthia linearis synes sammen med *E. scydmaenoides* at være slægtens mest udbredte art, og er i lighed med denne fundet udbredt over hele Mellem- og Nordeuropa. Den er dog overalt sjælden og sporadisk.

Microscydmus nanus (Schaum, 1844) og **M. minimus** (Chaud., 1845)

Karakterer til bestemmelse af arterne er for så vidt allerede påpeget i forbindelse med angivelsen af *minimus* som ny for Danmark (Hansen, 1972). Det blev her nævnt, at denne hos os kun var kendt fra Storkevad i Grib Skov, og at »de øvrige i fortegnelsen for *nanus* opførte fund er rigtige«.

En senere undersøgelse af eksemplarerne på Zoologisk Museum, København og Naturhistorisk Museum, Århus har godtgjort, at dette ikke er korrekt.

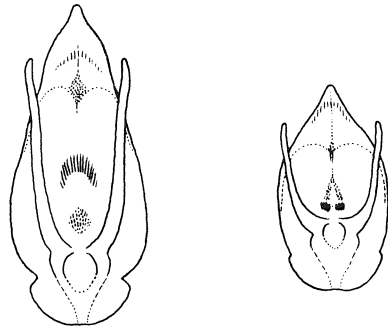
Arterne varierer noget, og de hos Hansen (l.c.) anførte karakterer (især farven) er temmelig vage og undertiden utilstrækkelige til en sikker bestemmelse af arterne. Det bedste kendetegn er forskellen mellem arternes aedeagus, som er afbildet på nærværende fig. 7-8. Endvidere er følehornenes 2. led hos *nanus* ca. dobbelt så langt som bredt, hos *minimus* kun ca. 1,5 gang så langt som bredt.

Dels på basis af det undersøgte museumsmateriale, dels på basis af indsamlinger i nyere tid – foretaget af forfatterne – kan det fastslås, at *minimus* er betydelig mere udbredt end hidtil antaget.

M. nanus er sjælden og hidtil kun kendt fra: EJ: Frijsenborg. LFM: Fuglsang, Sundby

Storskov, Krenkerup, Nørreballe. SZ: Tureby, Vallø Dyrehave. NEZ: Jægersborg Dyrehave, Frederiksdal, Rude Skov, Jægerspris Nordskov. De fleste steder enkeltvis eller fåtallig.

M. minimus er på øerne øst for Storebælt (LFM, SZ, NWZ, NEZ) udbredt og synes her ikke særlig sjælden. I øvrigt kun fundet ved Frijsenborg (EJ). Ofte i antal.



7 nanus

8 minimus

0.1 mm

Figs. 7-8. *Microscydmus*, aedeagus set fra neden. – 7. *M. nanus*. – 8. *M. minimus*.

Oxytelus clypeonitens (Pand., 1867)

Arten kan indføres i nøglen hos Hansen (1951b) ved at foretage følgende ændringer:

- På side 120 erstattes linie 4-5 f.n. af:
 - Mindre, 1.2-2.4 mm. Forkroppen overvejende eller fuldstændig mat, fint og tæt længderidset eller chagrineret 14

På side 121, linie 17 f.o. ændres »15.« til »14a.«, og efter linie 17 f.o. indføjes:

- 14a. Mundskjoldet samt pronotums længdekøle blanke 12a. *clypeonitens*
- Hoved og pronotum fuldstændig matte 15

På side 128, efter linie 20 f.o., indføjes:

12a. *O. clypeonitens* Pand. Nærtstående til de følgende arter, men let adskilt fra dem ved pronotums blanke længdekøle og det blanke, kun udvisket chagrinerede mundskjold, fra *tetracarinatus* yderligere ved forskinnebenenes indskæring. Fra *complanatus*, der har lignende skulptureret forkrop, kendes den især ved tydeligt ringere størrelse og

mangel af køl langs øjets inderrand (hos *complanatus* er øjet indadtil afgrænset af en fin længdekøl). Sort, vingedækkerne som regel brunligt gennemskinnende, benene gule eller brungule, lårene lidt mørkere, følehornene sorte. Længde 2-2.4 mm.

Arten er herhjemme hidtil kun fundet i omegnen af København (NEZ): Brønshøj, i en have, sigtet af kompost (haveaffald) 9.v.1982 og senere (Hansen), flere gange i stort antal, sammen med bl.a. *Clivina collaris*, *Lithocharis nigriceps*, *Euplectus sanguineus*, *Rhizophagus perforatus* og *Anommatus duodecimstriatus*. Hellerup, ligeledes i en have under lignende forhold, foråret 1983 (Pritzl). Arten lever typisk i kompost, og er også i udlandet ofte fundet i haver.

Arten er vidt udbredt i Syd- og Mellemeuropa, fra den Iberiske Halvø i vest til Lilleasien og Kaukasus i øst, mod nord til Danmark, ikke fundet i det øvrige Skandinavien. Den vil sandsynligvis vise sig at være videre udbredt her i landet.

Bledius germanicus Wagn., 1935

I femte tillæg til fortegnelsen (Bangsholt, 1981) blev angivet et fund af *Beldius spectabilis* fra Svinø Strand (SZ). Det har nu vist sig, at dette faktisk drejer sig om *B. germanicus* (Hansen det., Lohse verif.), der i den nyere litteratur almindeligvis anses som artsforskellig fra *B. spectabilis*.

Arten kan indpasses i bestemmelsesnøglen hos Hansen (1951b) ved på side 136, linie 15 f.n. at erstatte »2. *spectabilis*« med »5a.«, og efter linie 15 f.n. at indføje:

- 5a. Vingedækkernes sorte tegning mindre udstrakt (fig. 10). Pronotums forhjørner ret skarpe og noget tandformet fremstående (fig. 10) 2. *spectabilis*
 – Vingedækkernes sorte tegning, især langs sømmen, mere udstrakt (fig. 9). Pronotums forhjørner mindre skarpe, næppe tandformet fremstående (fig. 9). 2a. *germanicus*

B. germanicus er meget nærtstående til *spectabilis*, men afviger fra den ved de i oversigten nævnte kendetegn.

Endvidere er følehornene gennemgående lidt mørkere, især ved roden, deres 2. led som regel kun delvis lyst (hos *spectabilis* oftest ensfarvet rødbrunt). Længde 5-7 mm.

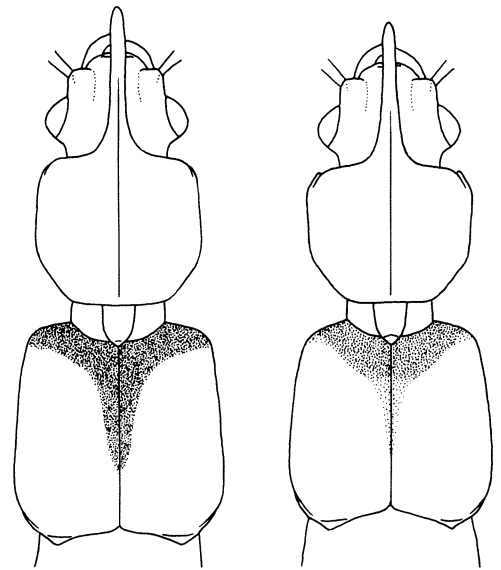
Arten er ved Svinø Strand senere genfundet

flere gange (flere samlere), f.eks. i stort antal 3.vi.1983 på strandengen vest for Svinø by, ved en nygravet afvandingskanal. Adskillige kolonier fandtes ved dennes fint sandede og – bortset fra en sparsom algebevoksning – plantebare bredder.

Sammen med arten fandtes bl.a. *Trogophloeus foveolatus*, *T. halophilus* og *Atheta meridionalis*.

Udover ovennævnte fund foreligger på Naturhistorisk Museum, Århus nogle eksemplarer fra Tørresø på Fyn (5. eks. 18.vi.1949 og 1 eks. 2.vi.1952) (Mahler det.). De øvrige i fortegnelsen (Hansen, 1964) under *spectabilis* opførte fund er ikke – som anført der – *germanicus*, men *spectabilis* (s.str.), som også bemærket af Hansen (1969: 65).

Denne bestemmelse er på grundlag af et mindre materiale af begge arter blevet bekræftet af Dr. G.A. Lohse (Hamburg).



9 *germanicus*

10 *spectabilis*

Figs. 9-10. *Bledius*, forkroppen hos ♂. – 9. *B. germanicus*. – 10. *B. spectabilis*.

Mycetoporus niger Fairm., 1856.

I D.F. Biller XVI (Hansen, 1952: 170-171) erstattes nøglens pkt. 13 af følgende:

- 13. Pronotum mindst 1/3 bredere end langt, ved ca. 60x forstørrelse med svag eller yderst svag, tæt, tværlinjet mikroskulptur . . . 13a
- Pronotum højst ca. 1/4 bredere end langt, ved ca. 60x forstørrelse med ret stærk og meget tydelig, ikke særlig tæt, tværlinjet mikroskulptur 14
- 13a. Pronotum rødligt. Kæbepalpernes endeled ved roden næsten halvt så tykt som 3. led (fig. 69, b, p. 167). Længde 4-5 mm 8. *aequalis*
- Pronotum sort eller sortbrunt, med lysere rande. Kæbepalpernes endeled slankere, sylformet (omtrent som fig. 69,a, p. 167). Længde 3-5 mm 8a. *niger*

8a. *M. niger* Fairm. Let kendelig ved farven og den brede, tenformede krop. Blank. Hovedet sort med lysere mundskjold. Pronotum sort eller sortbrunt med ret bredt gulbrune sider og bagrand og svagt lysere forrand. Vingedækkerne sorte med en skarpt afgrænset gul skulderplet og lysere bagrand og baghjørne. Rygledene sorte med lysere bagrande. Følehornene brune med rødgul rod. Kæbepalperne gulbrune med lidt mørkere 3. led. Benene lyst rødbrune, mellem- og bagbenenes lår og skinneben ofte mørkere. Følehornbygningen omtrent som hos *aequalis*. Pronotum meget bredere end langt, med fin og tæt tværlinjet mikroskulptur. Vingedækkerne brede og flade, bagtil svagt længdefurede, rygpunktrækkerne med 7-10 punkter. Rygledenes punktur spredt og relativt fin. Længde 3-5 mm.

Hidtil kun fundet i SJ: Draved skov, 1 ♂ 15.v.1982 aftenketset i en lysning i et blandet skovparti (V. Mahler).

Arten er et typisk skovdyr og er i udlandet mest fundet i nåleskov ved sigtning af mos og nåle. Den har været regnet til de boreo-montane arter, men har fra ca. 1950 spredt sig fra de mellemtyske bjerge til Nordtyskland (Horion, 1967: 21), hvor den nu (Lohse i.l.) er udbredt, men sjælden. Det er utvivlsomt en nyindvandret art i Danmark, og den vil sikkert sprede sig videre.

I Sverige, hvor det nærmeste findested er Västergötland, har man ikke registreret en arealudvidelse.

Euryusa castanoptera Kr., 1856

Hansen, 1954: 78-80, 1968: 154

Denne art er i NEZ: Hestehaven i det NV-lige hjørne af St. Dyrehave fundet under ret fastsiddende, endnu saftig bark med friske angreb af *Taphrorychus bicolor*, første gang 30.iv.1980 (1 stk., Pritzl), senere, i månederne maj-juni, til tider i antal, f.eks. 14.v.1980 (Pritzl, Mahler) og 1.vi.1983 (Hansen), typisk på nyligt væltede grove bøge, der lå udsat for solen, sammen med bl.a. *Neuraphes plicicollis*, *Stenichnus godarti*, *Ptenidium gressneri*, *Sepedophilus bipunctatus*, *Euplectus kirbyi*, *E. infirmus*, *E. fauveli*, *Batrisodes venustus*, *Ampedus rufipennis*, *Athous mutilatus*, *Diplocoelus fagi*, *Caenoscelis fleischeri*, *Enicmus consimilis* samt en række mere almindelige løvtræsarter.

Af særlig interesse var det at bemærke at der ingen myreboer var i nærheden, idet *E. castanoptera* i lighed med slægtens øvrige arter (og i lighed med flere af de ovenfor anførte følgearter) ofte anses for at være myremecophil (jvf. bemærkninger under *Euthia linearis*).

Euryusa castanoptera er en østeuropæisk art (jvf. udbredelseskort i Horion, 1967: 181), der overalt er sjælden, i det nordlige Mellemuropa endog meget sjælden og mange steder kun kendt fra gamle fund. I Sverige (Lindroth, 1960 og Lundberg, 1968) synes det at være den mest udbredte *Euryusa*-art, fundet i 8 landskaber fra Skåne til Lule Lapmark, men er, som i det øvrige Norden, meget sjælden og sporadisk forekommende.

Atheta debilis-gruppen

Indenfor *Atheta*-underslægten *Philhygra* findes en tilsyneladende velafgrænset gruppe af arter omkring *Atheta debilis*, den såkaldte *debilis*-gruppe (*Hygroecia*). Disse arter er især kendetegnet ved udpræget parallelsidet krop med bredt hoved, kraftige børster på krop og ben, og ofte relativt lys farve. Antageligt er de alle mere eller mindre subtterrane, og knyttet til boer og gange af mindre pattedyr.

Hansen (1954) omtaler tre arter af denne gruppe, nemlig, foruden de danske *Atheta debilis* og *A. nannion*, den forventelige *A. brittani*. Imidlertid foreligger der fra de seneste år en del fund vedrørende yderligere tre arter i områderne omkring os, fund der gør

det sandsynligt, at disse arter også vil kunne findes her i landet.

Imidlertid er disse arter svære at adskille ved hjælp af de foreliggende bestemmelsesværker, og i det følgende vil der derfor, foruden en kort redegørelse vedrørende arternes udbredelse og bionomi, også blive givet en nøgle til *debilis*-gruppens nordeuropæiske arter, samt bragt afbildninger af hannens parringsorgan og hunnens sidste bagkropsled set fra undersiden.

Disse tre arter kan indpasses i nøglen hos Hansen, 1954, ved i denne at foretage følgende ændringer og tilføjelser:

På p. 153 ændres i ln. 3 f.n. efter »skinnebørsterne«: »kraftige, betydeligt længere end skinnebredsbredden«, og der tilføjes:

♂♂: Penisspiden set fra siden med en kraftig medialt rettet udvækst, der sammen med resten af penis danner en løkke (se f.eks. fig. 121). ♀♀: 9. bagkropsled (genitalsegmentet) med veludviklet ventralplade. (8. gruppe (*debilis*-gruppen) p. 173) 3

På p. 155 tilføjes i ln. 8 f.n., efter »tindingerne«:

eller mellemskinnebenenes midterbørste yderst fin, tydeligt kortere end skinnebenets bredde. ♂♂: Penis uden løkkedannende spidsparti. ♀♀: Ventralpladen kun svagt udviklet.

På p. 156 indsættes i stedet for punkterne 4 og 5 (ln. 1-8 f.o.):

4. Gennemsnitlig større, 2,5-3 mm. Øjnene større, tindingerne set fra siden kun ca. 1,3 gange så lange som øjet. De ydre følehornsled ca. 1 1/2 gange så brede som lange 4a
- Gennemsnitligt mindre, 1,8-2,8 mm. Øjnene mindre, tindingerne set fra siden ca. dobbelt så lange som øjet, undtagelsesvis (*britteni*) kun ca. 1 1/2 gange så lange som øjet, men de ydre følehornsled i så fald ca. 2 gange så brede som lange 5
- 4a. Parringsorganet hos ♂ og ♀, se fig. 121 og 131 17. *debilis*
Parringsorganet hos ♂ og ♀, se fig. 122 og 132 18. *nannion*
5. Smal og lys, 4. frie rygled ved roden ret stærkt tværfuret, tindingerne set fra siden 2 gange så lange som øjet, de ydre følehornsled godt 1 1/2 gang så brede som lange
. *kaiseriana*
Brederer, 4. frie rygled ved roden kun ubetydeligt tværfuret 5a

- 5a. Ret mørk, de ydre følehornsled dobbelt så brede som lange, tindingerne set fra siden 1,4-1,5 gange så lange som øjet, længde 1,8-2,5 mm *britteni*
Lysere, de ydre følehornsled kun ca. 1,5 gange så brede som lange, tindingerne set fra siden omtrent 2 gange så lange som øjet 5b
- 5b. Større, 2,5-2,8 mm., hovedet bag øjnene kun svagt udvidet *debiloides*
Mindre, 1,8-2,5 mm., hovedet bag øjnene stærkt, næsten trapezformet udvidet
. *scotica*

På p. 175 nederst, efter omtalen af *A. nannion*, indføjes:

A. debiloides A. Strand. Nærtstående til de to foregående arter, specielt *A. nannion*, som den minder om ved den smallere form og lysere ringe, men adskilt fra dem begge ved lidt ringere gennemsnitsstørrelse, kortere vingedækker (der kun er godt så lange som pronotum) og ved de små øjne, der kun er ca. 1/2 så lange som tindingerne (set fra siden), og set fra oven kun er lidet fremtrædende. Længde 2,4-2,8 mm.

♂ og ♀: 6. frie rygled og 6. bugled omtrent som hos *A. debilis*. De primære køns karakterer (fig. 11 og 14) minder mest om de tilsvarende hos *A. debilis*.

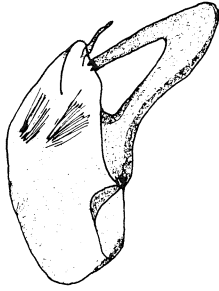
Arten er beskrevet i 1962 efter eksemplarer fundet i opskyl ved en å i Oslo (Strand, 1962: 27-28). Arten blev her fundet i april-maj og september-november. Desuden kendes fra Norge et eksemplar fra Østfold sigtet af tang i marts. Senere er arten også fundet i Finland og Sverige, i sidstnævnte land er den fundet i nogle eksemplarer i Halland (v. Varberg) 10.iii.1978 under lignende omstændigheder som i Oslo (Gillerfors, 1982: 75). Formentlig vil arten også kunne findes her i landet.

På p. 176 tilføjes i 8. ln. f.o.:

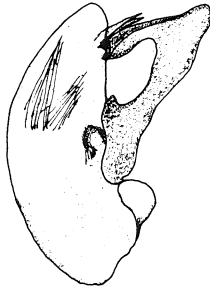
Hunnens ventralplade, se fig. 15.

Og endelig indføjes efter beskrivelsen af *A. britteni* (efter ln. 13 f.o.):

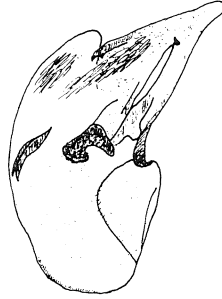
A. scotica Ellim. Lysebrun, vingedækkerne lysere, lergule, bagkroppen sort-til rødbrun, mod spidsen lysere, ben og følehorn gule. De ydre følehornsled godt 1 1/2 gange så brede som lange, tindingerne set fra siden ca. 1,7-1,8 gange så lange som øjet, set fra oven stærkt udvidede, således at hovedets største bredde ligger over midten af disse. Længde 1,8-2,5 mm.



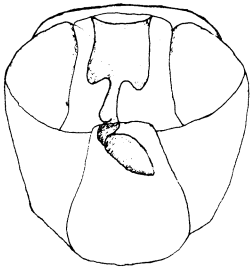
11 *debiloides*



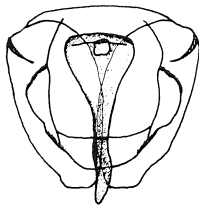
12 *scotica*



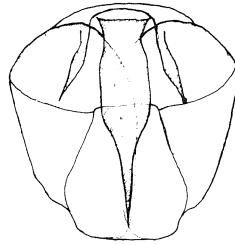
13 *kaiseriana*



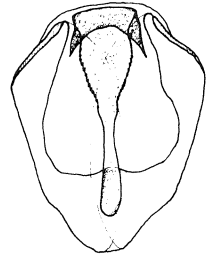
14 *debiloides*



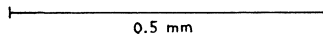
15 *britteni*



16 *scotica*



17 *kaiseriana*



0.5 mm

Nærtstående til de foregående arter i slægtsgruppen, specielt til *A. britteni*, men adskilt fra dem med lysere farve og mindre øjne. Fra *A. debilis* og *A. nannion* yderligere adskilt ved stærkere udvidede tindinger, stærkere tværbrede ydre følehornsled, smallere form og mindre størrelse.

Fra den forventelige *A. debiloides* adskilt ved stærkere rundede tindinger, bredere følehorn og gennemsnitlig mindre størrelse.

♂ og ♀: 6. frie rygled og 6. bugled omtrent som hos *A. debilis*. Primære køns karakterer, se fig. 12 og 16.

A. scotica er bl.a. kendt fra Nordtyskland, Norge og Sverige. I sidstnævnte land er arten kendt fra landskaberne Sk., Sm., Vrm. og Hlsl., og er dels, i lighed med de to andre forventelige arter (og ofte i selskab med disse), taget i opskyl efter oversvømmelse af åer (se f.eks. Baranowski & Sörensson, 1978: 22), men er også taget ved ketsning tidligt om foråret på fugtige enge, samt i dyreboer og -gange (vandrotte, muldvarp) (Palm, 1970: 148)*.

Figs. 11-17. *Atheta*. – 11-13. Penis set fra siden hos *A. debiloides* (11), *A. scotica* (12) og *A. kaiseriana* (13). – 14-17. 9. bagkropsled af ♀ af *A. debiloides* (14), *A. britteni* (15), *A. scotica* (16) og *A. kaiseriana* (17). (Tegnet af G. Pritzl, fig. 13 omtegnet efter Baranowski (1980), fig. 14 efter Strand (1962), fig. 15 efter Brundin (1942).)

Den synes i det hele at være den hyppigst forekommende af de tre nytilkomne forventelige arter.

*Denne angivelse stammer fra hæfte 6 af Palm's forbilledlige bearbejdelse af Staphylinidae i »Svensk Insektafauna« bind 9 (ialt 7 hæfter). Disse hæfter er noget af det ypperste værktøj man kan få i hænde hvis man beskæftiger sig med denne fjerdedel af de danske biller. Især er der måske grund til at fremhæve, at Aleocharin-bindene (hæfte 5-7) indeholder Strand's og Vik's tegninger af samtlige nordiske *Atheta*-, *Oxyroda*- og *Aleochara*-arters genitalier i smukt tryk, tegninger der vel nærmest må siges at være uundværlige for bestemmelsen af disse dyr, og som det kan være vanskeligt at fremskaffe på anden vis, specielt da de ikke egner sig til fotokopiering.

A. kaiseriana Brundin. Meget lig *A. scotica*, men adskilt fra denne ved den slankere form. Fra alle arterne i gruppen desuden adskilt ved smallere hoved (i forhold til pronotum), samt ved den tydelige tværfure ved 4. frie rygleds rod.

♂ og ♀: 6. frie rygled og 6. bugled omtrent som hos *A. debilis*. Penis (fig. 13) set fra siden noget lig *A. nannion*'s. Hunnens 9. bagkropsled, se fig. 17.

Denne art er beskrevet efter 2 ♀♀ fundet ved Neusiedlersee i Østrig (Brundin, 1942: 273), og er så i nyeste tid genfundet i Sverige i opskyl fra en å ved Lund i Skåne (Baranowski, 1979: 75-76). Hannen er beskrevet af Baranowski efter eksemplarer herfra (Baranowski, 1980). Arten er på denne lokalitet taget (til tider i antal) i marts og december, bl.a. i selskab med *A. scotica*.

Muligvis vil den være at finde her i landet også.

Atheta (Microdota) glabriculoides Strand, 1958.

Hansen, 1954: 228, 1964: 166, 1969: 100-102

I Hansen, 1969: 100-102 behandles problematikken vedr. hannerne af *Atheta glabricula* og *A. glabriculoides*, og gives en generel beskrivelse af *glabriculoides* incl. afbildning af de primære køns karakterer. Endvidere omtales fundet af en ♂ (fra NEZ: Jægersborg Dyrehave), der muligvis er denne art.

Arten kan nu fastslås som dansk, idet der foreligger yderligere eksemplarer af arten, dels fra Jægersborg Dyrehave, dels fra andre lokaliteter. Hanner og hunner synes hos denne art at være lige hyppige i modsætning til, hvad der synes at være tilfældet hos *A. glabricula*, hvor hanner tilsyneladende er meget sjældne:

De 132 eksemplarer, der blev indsamlet i begyndelsen af maj 1984 i SZ: Kastrup Dyrehave ved Tystrup sø (Pritzl), var alle hunner. Dette massefund blev gjort i udlagt hønsegødning i kanten af en fugtig granskov, og denne lokalitetstype synes at være typisk for *A. glabricula*, idet de fleste fund, hvorom der foreligger nærmere oplysninger, netop er gjort på ofte temmelig skygget nåleskovsbund. Arten ligner i så henseende i biotopsvalg og forekomst f.eks. *Acrotrichis silvatica* og *Oligota pusillima*, og er måske i lighed

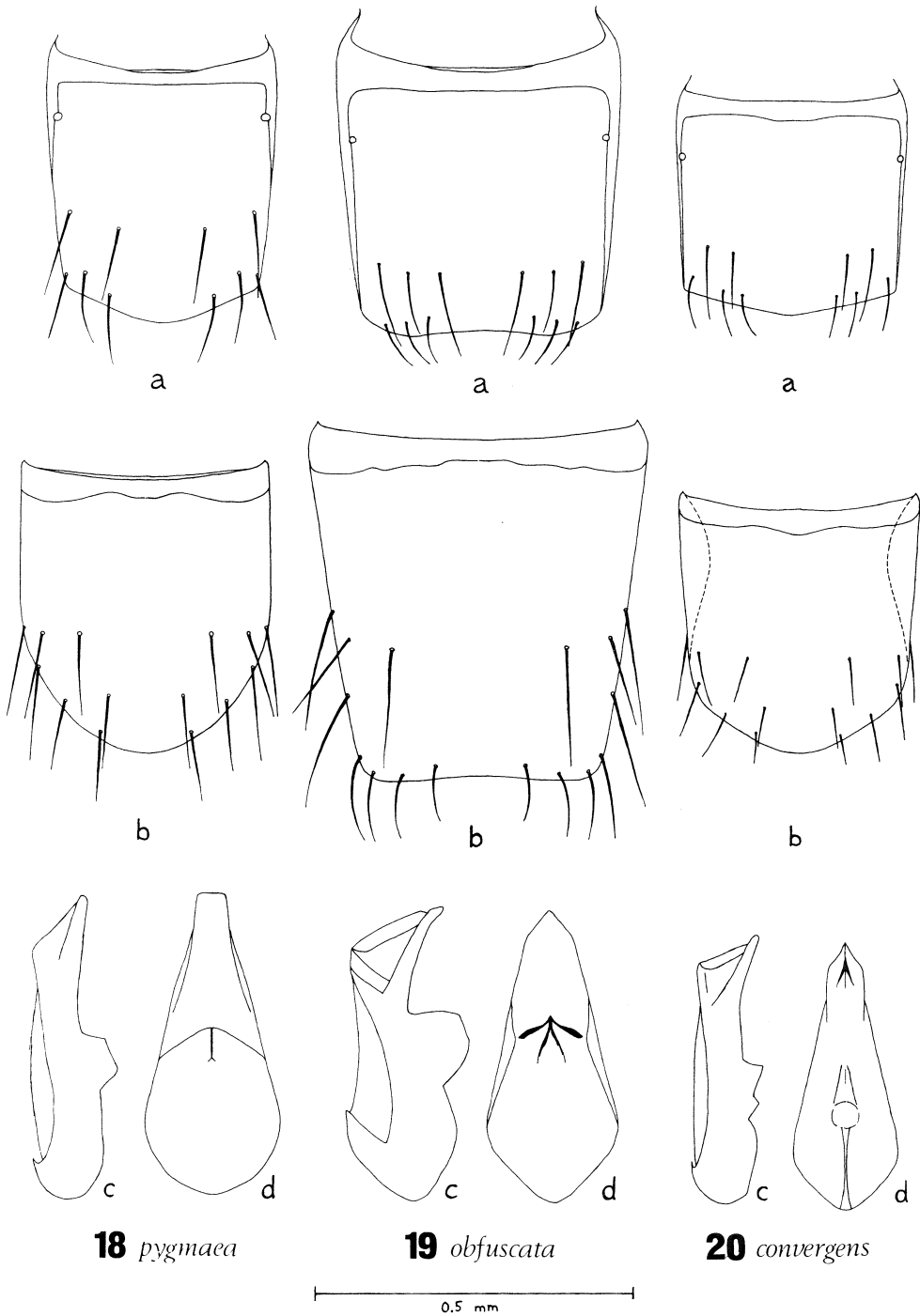
med disse et overvejende »nordligt« element i vores fauna.

I modsætning hertil synes *A. glabriculoides* at være et løvskovsdyr, idet de foreliggende danske eksemplarer (ialt vel en 40 stk.) alle er taget på halvfugtig åben løvskovsbund. Ligeledes ligger de kendte lokaliteter for denne art alle i landets sydøstlige egne, og arten vil muligt vise sig at være et sydligt (sydøstligt) indslag i vor fauna, i lighed med f.eks. *Acrotrichis arnoldi* (som den oftest forekommer sammen med) og *Oligota ruficornis*.

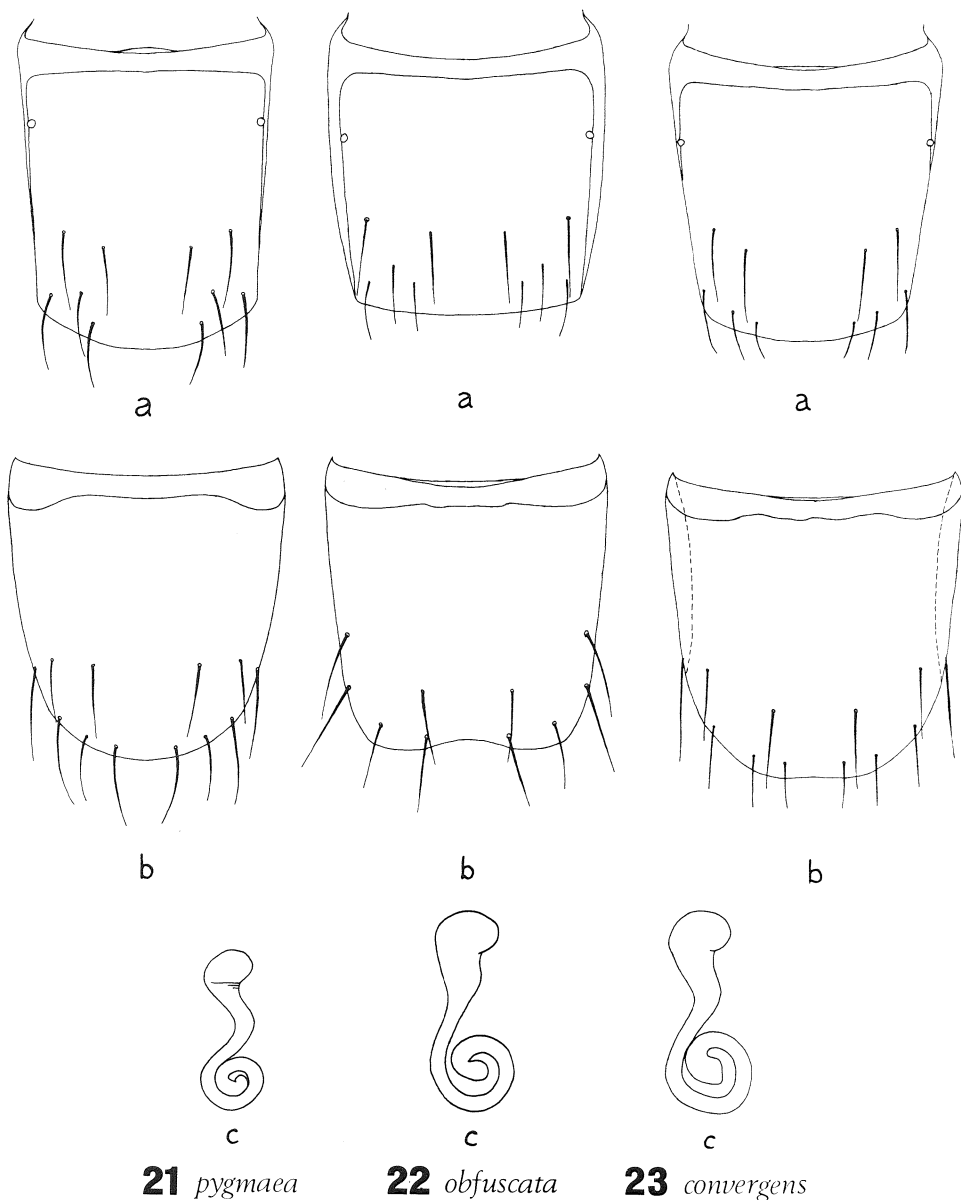
Den kendte udbredelse af *A. glabriculoides* her i landet er herefter: LFM: Korod v. Kristianssæde slot (Pritzl), Maltrup skov (Pritzl, Martin & Mahler), Krenkerup, (Pritzl), Korselitze (Pritzl); SZ: Dyrlev Skov (Pritzl), Hovskov v. Lekkende (Hansen & Pritzl); NEZ: Jægersborg Dyrehave (Hansen & Pritzl).

A. glabriculoides tages tilsyneladende bedst (i lighed med de øvrige sjældnere *Microdota* – arter) ved hjælp af udlagt lokkemad, det være sig ådsel eller hønsegødning, og de danske eksemplarer er alle taget under sådanne omstændigheder. I Sverige har man i de seneste år med stor fremgang benyttet udlagte bunker af afklippet plænegræs (se f.eks. Sörensen, 1981: 62). Hvis man, som det er almindeligt her i landet anvender ådsler som lokkemad, bør man udbringe disse (tøjret med ståltråd og indpakket i hønset – af hensyn til ræve og hunde) i løbet af vinteren, således at de kan afsamles i løbet af foråret, idet *Microdota* – arterne sjældent tages senere end slutningen af maj måned ved ådsler. Disse sirlige og skrøbelige arter tåler tilsyneladende ikke den »crowding«-effekt, der fremkommer senere på sommeren på grund af de store mængder fluelarver og andre sarcophager, der i den varme tid hurtigt indfinder sig ved ådslerne. *A. glabriculoides* synes, ligeledes i lighed med de fleste øvrige sjældnere *Microdota* – arter, at være en »kulturflygter«, forstået på den måde, at disse arter synes at nære en forkærlighed for modne økosystemer, måske specielt for gamle skovmiljøer af urskovsagtig karakter. I den forbindelse er det måske værd at påpege, at disse arter synes at have meget beherskede populationsstørrelser.

I Sverige blev arten fundet første gang i urskovsområderne ved Upl.: Nedre Dalelven i



Figs. 18-20. *Atheta*, ♂, 6. frie rygled (a), 6. bugled (b), penis set fra siden (c) og fra neden (d). - 18. *A. pygmaea*. - 19. *A. obfuscata*. - 20. *A. convergens*.



Figs. 21-23. *Atheta*, ♀, 6. frie rygled (a), 6. bugled (b) og spermatheca (c). - 21. *A. pygmaea*. - 22. *A. obfuscata*. - 23. *A. convergens*.

Sverige kendt 5 eksemplarer af arten (alle fra de nævnte to lokaliteter). *A. glabriculoides* synes således at være udbredt i de temperaturmæssigt begunstigede dele af Norden (foruden de ovenfor nævnte findesteder er arten kendt fra det sydligste Norge), og synes mærkeligt nok, endskønt den er medtaget som »forventelig« hos Lohse & Benick, 1974:

1968 (Lundberg, 1969: 214), senere blev den taget på Øland i Halltorps Hage i 1976 (Sörensson, 1979: 68) i 1 stk. Ialt er der fra

168, endnu at være et rent nordisk anliggende.

Atheta (Acrotona) obfuscata (Grav., 1802)

Den hos Hansen (1954: 323) nævnte *A. obfuscata* er i virkeligheden *A. convergens*, i hvilket også er rettet af Hansen (1969: 105). Den rigtige *A. obfuscata* er nu også konstateret i Danmark.

Hos Hansen (1954: 322) erstattes figs. 300-303 af hosstående figs. 18-23, og i samme værk, p. 314-315, erstattes nøglens punkt 7 af følgende:

7. Hovedets behåring på hver side af midtlinien skråt fremad-udadrettet. Pronotums behåring i bageste halvdel på hver side af midtlinien skråt bagudrettet; hårene i midtlinien danner en bredere zone 7
- Hovedets behåring nær midtlinien skråt fremad-indadrettet. Pronotums behåring i bageste halvdel på hver side af midtlinien næsten lige udadrettet; hårene i midtlinien danner en smallere zone. ♂ og ♀: 6. frie rygleds bagrand hos begge køn fladt rundet (figs. 20,23).
6. bugleds bagrand hos begge køn rundet (hos ♀ i midten svagt afstudet) (figs. 20,23) 130. *convergens*
- 7a. ♂ og ♀: 6. frie rygled og 6. bugled (figs. 18,21), omtrent som hos *convergens* 129. *pygmaea*
♂: 6. frie rygleds og 6. bugleds bagrand lige afskåret eller ganske svagt indbuet (fig. 19).
♀: 6. frie rygleds bagrand lige afskåret eller meget svagt rundet, 6. bugleds bagrand tydeligt indbuet (fig. 22) 129 a. *obfuscata*

129 a. *A. obfuscata* Grav. Meget nærstående til *pygmaea* og *convergens*, men adskilt fra dem ved de i oversigten nævnte kendetegn, samt ved at pronotums midtparti hos ♂ er affladet eller meget svagt indtrykt. Endvidere er der en tydelig forskel i penisformen hos de 3 nævnte arter (se figs. 18-20). Spermatheca er hos *pygmaea* tydeligt mindre end hos de to andre arter, og hos *obfuscata* er dens distale kropformede del som regel kraftigere (figs. 21-23).

Arten er sandsynligvis sjælden i Danmark (J.Ø). EJ: Hansted Skov, 1 eks. 27.i.1918 (Høeg leg., Mahler det., coll. Naturhistorisk Museum, Århus). Lyngbygård (ved åen) 1

eks. 27.iii.1979 og 2 eks. 27.iii.1984 (Mahler). NEZ: Lellinge å 20.iv.1957, 4 eks. (Sørensen leg., Mahler det., coll. Naturhistorisk Museum, Århus) og 11.vi.1984 i antal (Mahler, Pritzl). Arten er bl. a. kendt fra Skåne og Nordtyskland, og dens forekomst hos os var ventet. I Sverige (Baranowski, 1977) er den fundet på slambund ved løvskovsårer og -bække, og vores fund i Danmark er fra lignende biotoper. Lyngbygårdfundene blev gjort, hvor vejen til Labing krydser Lyngbygård Å. Umiddelbart nedenfor broen er der brede sandflader, hvor der ved oversvømmelser lægger sig opskylsbræmmer, som huser en interessant fauna. Foruden *A. obfuscata* kan nævnes *Bembidion schueppeli*, *Haliphus fluviatilis*, *Helophorus arvernicus*, *Carpelimus (Trogophloeus) arcuatus* og *Ocalea latipennis*. Ved Lellinge Å blev den fundet på slambund ved udløbet i Køge Å sammen med blandt andet *Agonum micans*, *Hydraena riparia*, *Carpelimus arcuatus*, *obesus* og *subtilis*, *Deinopsis erosa*, *Tachyusa leucopus* og *constricta*, *Dasygnypta velata*, *Atheta aquatica* og *Paramecosoma melanocephalum*.

Chilopora longitarsis (Erichson, 1837)

Slægtsnavnet er usikkert. *Chilopora* Kraatz, 1856 er et junior homonym af *Chilopora* Haime, 1854. Embrik Strand foreslog i stedet *Chiloporata* E. Strand, 1935, men underslægtnavnet *Tetralaucopora* Bernhauer, 1928 har prioritet. Fornylig har Muona (i Silfverberg, 1979) kaldt slægten *Parocyusa* Bernhauer, 1902, et taxon tidligere henført som underslægt til *Ocyusa* Kr., men utvivlsomt nærtstående til »*Chilopora*«. Ved at inkludere disse arter bliver slægten dog endnu mere heterogen, end den var i forvejen. Så længe slægtsafgrænsningen ikke er afklaret, vælger vi at beholde det gamle navn.

Nu fundet i Danmark. SJ: Rudbøl Kog, 3 ♀♀ 10.vi.1982 ved en kanal umiddelbart nord for diget ved Vidåen. Dyrene opholdt sig på de stejle, spredt bevoksede, sandede bredder og blev skyllet frem sammen med bl.a. *Heterocerus marginatus* (i antal) (Mahler, Hansen).

C. longitarsis er de senere år fundet regelmæssigt langs vestkysten af Slesvig-Holsten (Meybohm i Bombus, 1975, hf. 55 (her fejlagtigt benævnt *C. longicornis*) og Lohse

(i.l.), og forekomsten i Danmark var ventet. Arten er ny for Skandinavien.

Rudbøl Kog danner sammen med Ny og Gl. Frederikskog Tøndermarsken, der med sine sammenlagt flere hundrede kilometer lange kanaler og grøfter huser en interessant fauna. Af specielt interessante biller med kraftige bestande kan her nævnes: *Hydrous piceus*, *Donacia dentata*, *D. sparganii* og *Bagous cylindrus*. Man kan kun håbe, at bygningen af det fremskudte dige ikke vil ændre vandstanden væsentligt i kogene. I denne forbindelse er det værd af notere sig de forandringer, der er sket i Gl. Frederikskog forland efter digebyggeriet. Der skete straks en udtørring og forøgelse af saliniteten i området mellem digerne, og dermed en kortvarig, men voldsom udvidelse af kvellerzonen. Det gav gode livsbetingelser for *Bembidion lunatum* og *Pogonus luridipennis*, der begge forekom i stort antal sammen med de almindelige *Bembidion minimum* og *Gnypeta carbonaria*. Andre interessante arter var *Bembidion normannum*, *Carpelimus (Trogophloeus) schneideri* (i antal) og *Brachyusa concolor*. Ved et besøg 19.viii.1982 var der sket en besværlig og tilsyneladende meningsløs pløjning af en stor del af området, hvilket havde ødelagt betingelserne for denne interessante fauna.

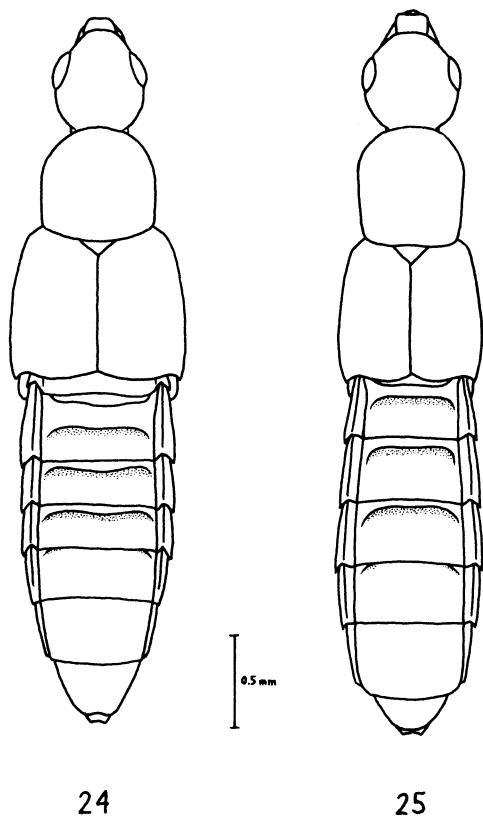
Som supplement til Hansens beskrivelse (1954: 378) af *C. longitarsis* gives her habitus tegninger af begge vore *Chilopora*-arter (figs. 24-25).

Hypocoelus olexai Palm, 1935

Slægten *Hypocoelus*, der, repræsenteret ved *H. foveicollis*, først for en halv snes år siden konstateredes fra Danmark, omfatter i Nord- og Mellemeuropa fire, hinanden meget nærtstående arter, af hvilke nu også *H. olexai* er fundet hos os.

Vore to arter kan adskilles som følger:

1. 3. bagfodsled set fra siden ca. dobbelt så langt som bredt, kun lidt kortere end 2. led (fig. 26). Scutellum trapezformet, med bredt afstudet spids (fig. 28). Hovedet med en tydelig længdemidtkøl, der bagfra strækker sig frem til følehornenes indledningssted. Lidt mindre, 3-5 mm 1. *olexai*
- 3. bagfodsled kun ca. 1,5 gang så langt som bredt, meget kortere end 2. led (fig. 27).



Figs. 24-25. *Chilopora*, habitus. - 24. *C. longitarsis*. - 25. *C. rubicunda*.

Scutellum trekantet, spidsen ikke afstudet (fig. 29). Hovedets længdemidtkøl svagere, fortil forkortet. Lidt større, 4,5-6 mm ...
..... 2. *foveicollis*

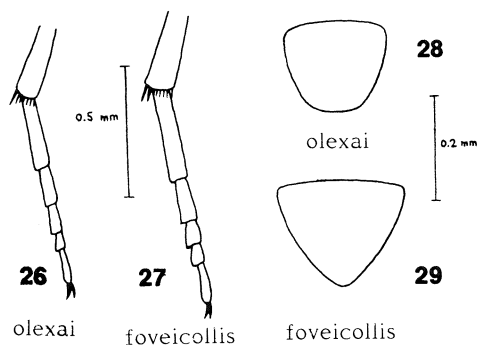
Af *H. olexai* fandtes den 31.vii.1980 et enkelt eksemplar ved grusgraven i Stampe-skoven v. Rådvad (NEZ) (Hansen). I den nærmest efterfølgende tid eftersøgte arten flere gange, og yderligere to eksemplarer fandtes, hhv. 4.viii (Hansen) og 20.viii (Pritzl).

Grusgraven har i en årrække været brugt som opsamlingsplads for kompost fra Jægersborg Dyrehaves vildthuse samt for affaldstræ fra nabolaget. Dette sidste ligger for en stor dels vedkommende stærkt soleksponeret og bestod på fangsttidspunktet hovedsagelig af 40-50 cm. tykke, delvis afbarkede

granstammer, der under en hård skal havde nogle møre, tildels noget rødmuldede partier, hvor larverne formodentlig har fandtes.

Arten blev taget sent på eftermiddagen, løbende fremme på solbeskinnede, barkløse partier af en af stammerne. Flyvehuller, der meget vel kunne hidrøre fra denne art, indicerer, at den nok har ynglet i stammen. Imidlertid fandtes *H. foveicollis* i stort antal i andre af stammerne, dels løbende fremme, dels i puppehuler i veddet (døde eksemplarer).

H. olexai er udbredt i det meste af Europa med undtagelse af Middelhavsområdet og de nordligere egne. I Mellemeuropa angives den som den mindst sjældne af slægtens arter, og den er tillige udbredt i det sydlige Sverige (f.eks. Skåne).



Figs. 26-29. *Hypocoelus*. – 26-27. Højre bagfod af *H. olexai* (26) og *H. foveicollis* (27). – 28-29. Scutellum af *H. olexai* (28) og *H. foveicollis* (29).

Epuraea angustula Sturm, 1844.

Se Hansen, V. 1950: 58, 79 og 1964: 252.

Denne let kendelige art (fig. 30) er hidtil kun fundet i SZ: Vallø Slotspark, 1 ♀ 20.x.1983, under udgået, men ret saftig bølgebark med angreb af *Trypodendron domesticum*. Under barken forekom desuden *Hapalarea ioptera*, *Phloeonomus punctipennis*, *Leptusa fumida*, *Pachygluta ruficollis*, *Homalota plana*, *Atheta picipes*, *Phloeopora testacea*, *Epuraea variegata*, *unicolor* og

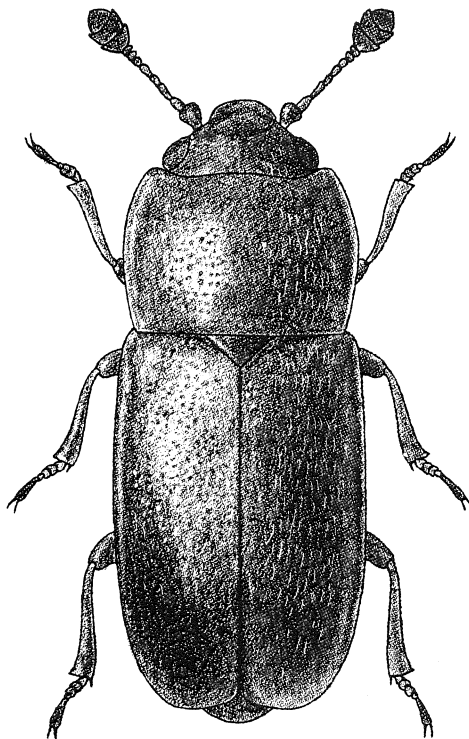
pygmaea (1 eks.), *Rhizophagus nitidulus*, *perforatus* (1 eks.) og *dispar* og *Rhinosimus planirostris* (Mahler og Pritzl leg., coll. Mahler).

Dens smalle form, som den har fælles med *Epuraea deubeli* og *laeviuscula*, gør den velegnet til at jage i vedborende barkbillers gange. I Sverige er den fundet i både løv- og nåletræer, og det er muligt, at det fundne eksemplar har udviklet sig i nogle halvt udgåede graner, der stod tæt ved findestedet. Fundet af *E. pygmaea* under bøgebark kan vel kun forklares på denne måde.

Diphyllus lunatus (Fabr., 1792)

Se Hansen, V. 1950: 180 og 1964: 262.

Fundet i Danmark. NEJ: Skagen Klitplantage 4.v.1981, to larver i *Daldinia concentrica* Scop. på Rødel (*Alnus glutinosa* L.) (Thomas Læssøe leg.). Den ene larve gik til grun-



Figs. 30. *Epuraea angustula* Sturm.

de, mens den anden forpuppede sig nogle dage senere, men døde kort efter. Puppen (i coll. Mahler) er en typisk *Diphyllus* (s. lat.), hvor man tydeligt kan se længdekølerne på pronotum. Efter fundomstændighederne at dømme er der næppe tvivl om, at eksemplaret må henføres til *D. lunatus*.

Arten er fundet pletvis, omend meget sjældent, i vore nabolande, f. eks. i Sydnorge. I Sverige er den bl. a. fundet i Skåne, men i nyere tid foreligger der kun fund fra Gotland (Lundberg 1984). Ifølge Thomas Læssøe (pers. medd.) er værtssvampen i de senere år fundet mange steder i Danmark. Den kan findes på mange forskellige slags løvtræ, men er hyppigst på Birk. Den har en forkærlighed for brandskadede træer.

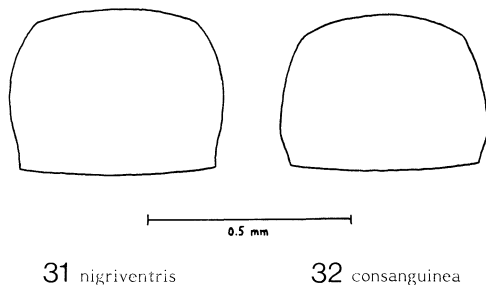
Atomaria consanguinea C. Johnson, 1976.

Johnson, 1976: 181-182

Rettelse i D.F. Biller XIII (Hansen, 1950: 226): Fra lin.18 f.n. erstattes de to første sætninger med følgende: Mindre, 1,2-1,7 mm. Pronotums baghjørner mindre skarpe, stumpvinklede. I lin. 14 f.n. ændres 4. *nigriventris* til 11 a, og derefter indføjes

- 11 a. Pronotum bagtil længere og mere jævnt tilsmalnet, bredest omkring eller lidt bag midten (fig. 31). Længde 1,2-1,6 mm
 4. *nigriventris*
 Pronotum bagtil kortere og mere brat tilsmalnet, bredest omkring bageste femtedel (fig. 32). Længde 1,5-1,7 mm.
 4a. *consanguinea*

4a. *A. consanguinea* C. Johnson. Hoved og pronotum sorte, vingedækkerne rødbrune. Længde 1,5-1,7 mm. Meget nærtstående til *nigriventris*, men adskilt fra den ved, at kroppen er fladere, pronotum bredere, kun lidt smallere end vindedækkerne, mere brat indsnævret bagtil og med grovere og tættere punkter. Vingedækkernes behåring en smule mere udstående. 1. følehornsled mindre bøjet og lidt smallere i spidsen i forhold til 2. led. Fra *barani* (se D.F. biller XXVI (Hansen, 1969: 40)), som den minder om ved pronotums grovere punktur, adskilles den ved, at pronotums punkter er mindre talrige, pronotum bredere og mere parallelsidet, vingedækkerne ensfarvet rødbrune, be-



Figs. 31-32. *Atomaria*, pronotum. – 31. *A. nigri-ventris*. – 32. *A. consanguinea*.

håringen længere og mere udstående og 1. følehornsled anderledes formet. Desuden er hos *barani* den apikale del af penis længere i forhold til basal delen end hos *consanguinea*.

Fundet i Danmark. De opgivne fund af *nigriventris* hos Hansen, 1972 og Bangsholt, 1981 henføres til *consanguinea*, af hvilken der herefter foreligger følgende fund: WJ: Ejstrupholm 30.vii.1975, 2 eks. og 20.vii.1980, 1 eks. på lys. EJ: Hjöllund 21.ix.1980, 1 eks. i en gærende granbarkbunke, Barritskov 24.ix.1983, 1 eks. NEZ: Stampekø, i antal i kompost 1970 og senere.

Arten er beskrevet efter eksemplarer fra England, Sverige, Tjekkoslovakiet og Spanien, men er siden fundet også i Nordtyskland. Det er antagelig en adventivart i Europa, idet første kendte fund er fra 1931 (England). De fleste eks. stammer fra skimlede løvbunker. Det påfaldende forhold, at *nigriventris* tiltager i sjældenhed samtidig med, at *consanguinea* breder sig, har fået Colin Johnson til at mene (1976), at *consanguinea* udkonkurrerer *nigriventris*. Denne teori kan dog næppe være rigtig, i hvert fald ikke for Danmarks vedkommende, hvor *nigriventris* som regel er fundet i opskyl på fugtig bund, altså på helt andre biotoper end *consanguinea*.

Dorcatoma serra Panz., 1796

Hansen, 1951a: 212-215 og 1964: 301. Skovene omkring NEZ: Frederiksdal (Frederiksdal Storskov og Spurveskjul) er især karakteriseret ved de mange stejle fald mod Mølleå-systemet. Stedet har altid øvet en stor tiltrækning på entomologer, og bille-

mæssigt er området grundigt undersøgt i hvert fald fra og med Otto Friedrich Müller i 1700-tallet.

Den 25.xii.1979 blev en endnu levende middelgrov hul bøg i NEZ: Frederiksdal Storskov undersøgt. Hulheden var fyldt med smuld i 1 1/2 m. højde, hvorpå der lå rester af fuglere der. I de øvre lag levede *Allecula rhenana*, *Mycetochara axillaris*, *Ptenidium gressneri*, *P. turgidum* og *Aderus populneus*. I hulheden over smuldet var veddet hvidfrønnet og husede bl.a. *Rhyncolus*-arter og *Athous mutilatus*. Indersiden af vedskallen var delvis beklædt med relativt gamle frugtlegemer af *Inonotus (Polyporus) cuticularis* (Bull.) (*hispidus* Fr.), som var stærkt gennemgnavet af larver af *Orchesia micans*. I disse møre svampe fandtes et fåtal *Dorcatoma* larver (samt en del forladte kokoner af *D. dresdensis* – typen, blot mindre), der i stuevarme i løbet af foråret 1980 gav tre eksemplarer af *Dorcatoma serra* (Pritzl leg.). Arten er i udlandet påfaldende ofte fundet i ovennævnte biocönose, og hører tilsyneladende til den store gruppe af træ-bundne insekter der næsten kun fås som imagines ved klækningsforsøg. Den er udbredt i Mellem- og Sydeuropas østlige egne, men er overalt sjælden. I Sverige er den fundet meget sporadisk, men til tider i antal (klækning!) i seks landskaber fra Skåne til Hälsingland.

Anaspis melanostoma (Costa, 1854)

Der henvises til nøglen og beskrivelsen hos Hansen, 1945. Vi har dog ikke fundet sikre kendetegn til adskillelse af *melanostoma*- ♀♀ fra *rufilabris*- ♀♀.

Nu fundet i Danmark. EJ: Lille Dyrehave ved Frijsenborg 7.vi.1982, 3 ♂♂ banket af blomstrende hvidtjørn (Mahler, Hansen).

Med sine over 50 ca. 600 år gamle ege, hvoraf mange er hule, er dette skovparti ganske enestående i Jylland. Egene indvandrede på arealet, da agerbruget blev opgivet under pestepidemien i 1300-tallet. Området var tidligere væsentligt større, hvad de mange stubbe i den tilgrænsende granskov vidner om, men selv om det tilbageværende parti er blevet stærkt forringet, ved at man har fjernet alle væltede træer, er det alligevel meget bevaringsværdigt som en af de sidste rester af gammel jysk egeskov på frodig bund. Foruden egene og en del hvidtjørn står der en-

kelte gamle bøge og et parti meget gamle hasselbuske.

En grundig undersøgelse af området vil utvivlsomt give mange interessante fund. Foreløbig er der foruden *Anaspis melanostoma*, der er ny for Skandinavien, fundet 10 arter som nye for Jylland foruden en del andre spændende dyr siden vort første besøg i 1980. Da det er yderst sporadisk, hvad der hidtil er publiceret fra den slags jyske biotoper, gives her er liste over de mest interessante arter fra denne begrænsede lokalitet:

Catops neglectus og *subfuscus*, *Anisotoma castanea*, *Neuraphes talparum*, *Microscydnum nanus* og *minimus*, *Ptenidium turgidum*, *Acrotrichis danica*, *Acrolocha sulcula*, *Hapalarea (Phyllocladepa) melanocephala* og *gracilicornis*, *Acrulia inflata*, *Coryphium angusticolle*, *Oxytelus mutator*, *Oxyporus maxillosus*, *Philonthus pseudoparcus*, *jurgans* og *puella*, *Quedius infuscatus*, *microps*, *brevicornis* og *scitus*, *Oligota flavicornis*, *Gyrophaena pulchella*, *Placusa depressa* (under bøgebark!), *Bolitochara obliqua*, *Aloconota subgrandis*, *Atheta boreella*, *liliputana*, *indubia*, *glabricula*, *silvicola* og *negligens*, *Oxyroda lucens* og *recondita*, *Plectophloeus nitidus*, *Euplectes bescidicus*, *Batrisodes venustus*, *Plegaderus dissectus*, *Abraeus granulum*, *Platycis cosnardi*, *Ampedus hjorti*, *nigroflavus* (Mehl) og *erythrogonus* (Martin), *Calambus (Corymbites) bipustulatus*, *Denticollis rubens*, *Ctesias serra*, *Cryptophagus labilis*, *Atomaria morio*, *Lathridius alternans*, *Enicmus nidicola*, *Corticaria longicollis*, *Mycetophagus quadriguttatus*, *Lymexylon navale* (Lindebo Hansen), *Dorcatoma flavicornis* og *chrysomelina*, *Anitys rubens*, *Ischnomera (Asclera) cinerascens*, *Rabocerus foveolatus*, *Anaspis melanostoma*, *ruficollis* og *schilskyana*, *Pseudocistela ceramoboides* (Allan Jensen) og *Hypulus quercinus*.

Bortset fra enkelte jyske arter som *Acrulia inflata*, *Oxyporus maxillosus*, *Ampedus erythrogonus*, *Denticollis rubens* og *Anaspis ruficollis* er arterne typisk fundet i gamle løvskove på øerne.

Anaspis melanostoma kunne derfor måske også findes f.eks. på Lolland eller Syd-sjælland. Den er meget sjælden i Nordtyskland, og bortset fra et nyt fund (klækket fra kastanjetræ af Ziegler) er den ikke fundet der i flere årtier (Lohse i.l.).

Hypophloeus bicolor (Oliv., 1790)

Hansen, 1945: 140 og 1964: 323

Ask er normalt et ikke særligt interessant træ for billesamlere, al den stund at selv tilsyneladende »gode« træer med saftig bark etc. sjældent huser nogen særlig interessant billefauna. Imidlertid stod der umiddelbart syd for Kristianssæde Skov (LFM) en vel 200-årig ask, placeret aldeles solåbent som vejtræ, der husede en lidt mere interessant fauna.

Træet var angrebet af *Polyporus fraxineus* Bull. (*Fomitopsis cytisina*)*, hvis store, tildels sammenvoksede frugtlegerer dannede en formelig ring om dets ca. 200 cm. i omkreds grove base. Den foregående sommer havde træet endnu båret blade, men var nu, som resultat af et energisk samarbejde mellem nævnte svamp, *Hylesinus crenatus* og *Leperisinus fraxini*, helt aflivet.

En prøvesigtning af ca. to dm² bark umiddelbart i nærheden af svampelegererne den 13.ix.1980 (Pritzl) gav to eks. af en *Euthia*-art. Fundomstændighederne ledte tanken hen på den nyligt som ny for faunaen fundne *E. linearis*, men den undersøgte bark var imidlertid noget mere svampet og fugtig end hvad der var tilfældet ved fundet af denne. Der blev derfor til hjemtagning sigtet fra et mere tørt parti i ca. en meters højde.

Hjemme viste det sig dels, at arten var *E. scydmaenoides*, der ellers overvejende er kendt fra – ofte ret fugtig – kompost, dels at den hjemtagne prøve ikke indeholdt yderligere eksemplarer. Derimod indeholdt den to eks. af *Hypophloeus bicolor* samt et eks. af *Euplectus fauveli* blandt talrige *E. punctatus*. Den 27.ix.1980 (Pritzl), samt yderligere 5.x. (Pritzl) og 25.x. (Pritzl) samme år, blev træet yderligere undersøgt. I sigtegodt fra træets nederste del (0-0,5 m over jorden), hvor den 1 1/2-2 cm tykke bark var stærkt inficeret med svampemycelium og temmelig fugtig, blev, foruden nogle eksemplarer af *Euthia scydmaenoides*, bl.a. iagttaget *Oligota apicata*, *O. granaria*, *Cryptophagus pubescens*

*Denne svamp angives (Ferdinandsen og Winge, 1978) at være yderst sjælden her i landet, og bestemmelsen kan ikke siges at være helt sikker. Det var påregnet til en sikring af bestemmelsen at indsamle nyt materiale, men desværre var det ikke muligt at finde nogen frugtlegerer foråret 1981 eller senere.

var *micaceus* og *Alphitophagus bifasciatus*. I den næste zone (1/2-1 1/2 m over jorden), hvor barken ligeledes var relativt løstsiddende, men frisk og saftig, blev der fundet yderligere ni *Hypophloeus bicolor*, samt, i periferien af et ca. 1 dm² stort »slip« mellem bark og ved der husede en *Myrmica*-koloni, fem *Euthia scydmaenoides* og elleve *Euplectus punctatus*. I zonen ovenfor (til begyndende forgrening i 2 1/2 m højde) var den ca. 1 cm tykke bark ret tør og meget fastsiddende og husede, i modsætning til de underliggende afsnit, endnu enkelte levende barkbillelarver. I denne zone fandtes to *Hypophloeus bicolor* og to *Phloeostichus denticollis*. I alle tre zoner var den langt hyppigste bille *Phloeopora testacea*.

De to sidst indsamlede *H. bicolor* var knap udhærdede og blev holdt i fangenskab indtil den 18.xii.s.å.. I løbet af dette tidsrum åd de lav, alger og svampemycelie fra ca. 6 cm² rigt bevokset askebark, hvorimod de ikke rørte tilbudte larver af forskellig slags, heller ikke barkbillelarver som de fik lejlighed til at antæffe i disses gangsystemer. Antagelig er den voksne bille, i lighed med f.eks. imago af *Teredus cylindricus*, overvejende vegetar.

Efter 25.x. blev træet ladet i fred, idet en mere omfattende undersøgelse blev planlagt udført foråret 1981. Den 16.iv.1981 blev lokaliteten så atter besøgt, men da var træet fældet og fjernet.

Efter en kompliceret eftersøgning i det midt-lollandske blev træet lokaliseret i en villahave, opsavet og kløvet til pejsebrænde. De egentlige stammedele og grovere grene var desværre enten afbarkede eller brændt, men efter en energisk indsats lykkedes det under meget fastsiddende og tør bark på 15-20 cm. tykke grenstykker at finde enkelte eksemplarer af *Hypophloeus bicolor* i selskab med *Phloeopora testacea* og enkelte *P. angustiformis* (Pritzl, Mahler og Allan Jensen).

Hypophloeus bicolor synes at være knyttet til barkbillegange, og er især fundet hos forskellige *Scolytus*-arter. Derimod er den vistnok ikke hidtil fundet hos askebarkbillerne. Arten er udbredt i hele Sverige, omend mest hyppig i de nordlige egne (Palm, 1959). Også i Tyskland er arten udbredt, og synes i nyere tid, i lighed med f.eks. colydiden *Aulonium trisulcum*, at have spredt sig yderligere i forbindelse med spredningen af elmebarkbillerne (Horion, 1956: 249).

Chaetocnema subcoerulea (Kutschera, 1864)

Hansen, V, 1964: 382

C. subcoerulea kan indpasses hos Hansen, 1927 & 1969 ved i førstnævnte værk på p. 188 at slette sætningen: »Oversiden ... bronzefarvet« i lin. 1-2 f.n., og ved i sidstnævnte værk på p. 11 i 2. lin. f.n. at ændre »5« til »5a.«, og ovenfor indføje.

5. Vingedækkerne sorte med svagt blåligt skær. Skinnebenene mørkebrune med lysere rod 2a. *subcoerulea*
- Hvis vingedækkerne har blåligt skær, er skinnebenene næsten ensfarvet lyst brungule 5a

2a. *C. subcoerulea* (Kutsch.). Virker meget mørk. Sort, pronotum med meget svagt sortblåt eller sortgrønt metalskær, vingedækkerne med svagt blåligt skær, følehornene sorte, 2.-4. led lidt lysere, 1. led næsten helt sort, også på undersiden, lårene sorte, skinnebenene mørkebrune eller sortbrune med lysere rod, fødderne mørkebrune. Pronotum formet som hos *aridula*, dog en smule mere tværbredt, punkturen i midten lige så fin som hos *aridula*, ved bagranden og på siderne noget kraftigere end hos denne. Vingedækkerne en smule bredere end hos *aridula*, punkturen omtrent som denne.

Adskilles let fra *confusa* ved de meget mørke følehorn og ben, kroppens meget mørke metalskær og bagtil tydeligt tilsmalnet pronotum med finere punkteret midtparti. Fra oversiden svagt blålige skær, der vistnok aldrig forekommer hos denne, desuden ved den grovere punktur på pronotums sider og bagrand.

Hidtil kun kendt fra WJ: Ejstrupholm 6.viii.1975, 1 ♀, 1 ♂ (Pritzl, Mahler). Lohse har haft hunnen til undersøgelse og har bestemt den til *subcoerulea*, dog med den tilføjelse, at den er lidt rigelig kraftigt punkteret.

Eksemplarerne blev fundet ved Ejstrup Sø, ved nedtrampning af vegetationen, på et åbent, mosbeklædt og til tider vanddækket område med bevoksninger af Almindelig Star (*Carex nigra* L.) og Næb Star (*C. rostrata* Stokes), beliggende indenfor tagrørsbræmmen ved søens nordøst-bred.

Sandsynligvis er en af de nævnte *Carex*-arter billens foderplante. På stedet voksede desuden enkelte Eng Trolldurt (*Pedicularis*

palustris L.), hvorpå *Longitarsus holsaticus* levede.

Apion sicardi Desbr., 1893

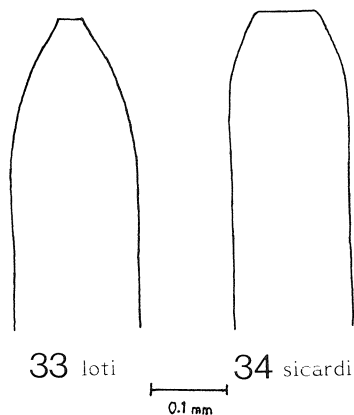
Rettelse i D.F. Biller XXI (Hansen, 1965: 401): I lin. 13 f.o. rettes 38. *loti* til 32, og efter lin. 18 f.o. tilføjes.

32. ♂: Penis meget smalt afstudet (fig. 33) 38. *loti*
♂: Penis meget bredt afstudet (fig. 34) 38a. *sicardi*

A. sicardi Desbr er yderst nærtstående til *loti*, men med sikkerhed kendelig på penisformen og (ifølge Dieckmann, 1977 og Lohse, 1981) også på værtsplanten. Nedennævnte ydre karakterer er alle variable og uegnede til en sikker bestemmelse. Uden kendskab til værtsplanten er ♀♀ sjældent mulige at bestemme. ♂♂ af begge arter er slankere og med kortere snude end ♀♀.

Typiske *sicardi* adskilles fra typiske *loti* ved at vindedækkerne er bredere, bagtil stærkere udvidede, bredest bag midten (hos *loti* bredest i eller bag midten), stærkere glinsende med svagt, grønt metalskær (hos *loti* matte eller svagt glinsende, kun sjældent med svagt, grønligt skær); snuden som regel slankere, hos ♂ så lang som, hos ♀ noget længere end hoved + pronotum (hos *loti* ♂ lidt kortere end, hos ♀ så lang som hoved + pronotum). ♂: Penis, se fig. 34.

Sikre *sicardi* foreligger hidtil kun fra Jylland. WJ: Skallingen, 2 ♂♂ 8.viii.1984 (Mahler), Gindeskov v. Haderup, 1 ♂ 8.ix.1957 (Lohmander), Fæsteholt v. Bran-



Figs. 33-34. *Apion*, ♂, penisspiden set fra oven. - 33. *A. loti*. - 34. *A. sicardi*.

de (Gønget). EJ: Funder, 1 ♂ 28.v.1936 (Lohmander), Høskov v. Århus, 1 ♂ 3.ix.1913. NEJ: Gistrup, 1 ♂ 1914. – På fugtig bund, på Sump-Kællingetand (*Lotus uliginosus* Schkuhr), i hvis bælg den yngler. Imago er fremme fra april til september (*A. loti* yngler i bælgene af Almindelig Kællingetand (*Lotus corniculatus* L.) og Smalbladet Kællingetand (*L. tenuis* Waldst. & Kit.), imago fremme april-oktober).

Apion oblivium Schilsky, 1902

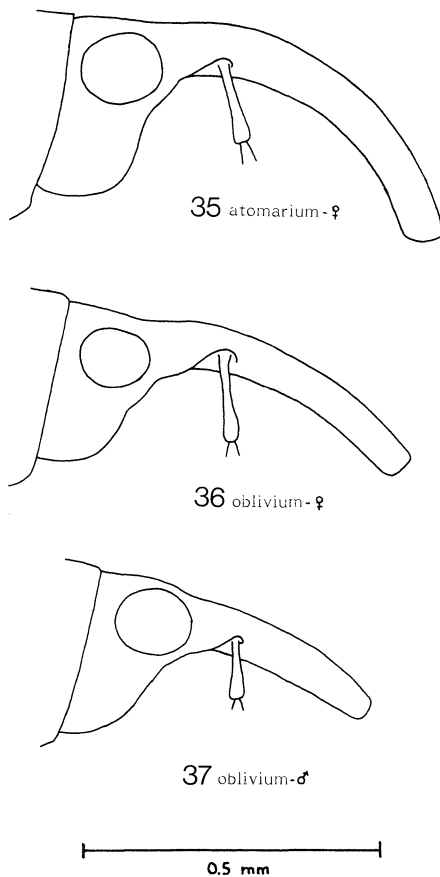
Denne nye art er nærstående til *A. atomarium* i 14. artsgruppe (sensu Hansen, 1965). Samme artsgruppe omfatter også den hos Hansen (l.c.) som forventelig anførte *A. hoffmanni* Wagner (= *minutissimum* hos Hansen), der imidlertid næppe kan tænkes at forekomme hos os (alle svenske eksemplarer var fejlbestemte!) og *A. vicinum* ssp. *origani*, der nu betragtes som artsforskellig fra hovedformen. Herefter kan nøglen hos Hansen (1965: 437) erstattes af følgende.

1. Vingedækkerne lange og smalle, ca. 2/3 gang længere end tilsammen brede og ca 1/2 gang bredere end pronotum. Behåringen ret kraftig og meget tydelig 73. *flavimanum*
- Vingedækkerne korte eller brede, højst 1/2 gang længere end tilsammen brede 2
2. Større, 1,8-2,3 mm. På Mynte (*Mentha*) eller Merian (*Origanum*) 3
- Mindre, 1,1-1,7 mm. På Timian (*Thymus*) 4
3. Pronotum i forhold til vingedækkerne mindre og smallere, disses skuldre stærkere fremstående. Oversiden sort, med fin og tynd behåring. Snuden mattere; hos ♂ så lang som pronotum og behåret næsten til spidsen; hos ♀ lidt længere end hoved + pronotum, i forreste trediedel svagt glinsende. Følehornene indledede nær snudens rod, hos ♂ nærmere roden end snuden er bred, hos ♀ så langt fra roden som snuden er bred. Længde 1,8-2,3 mm. På Mynte (*Mentha*) 74. *vicinum*
- Pronotum i forhold til vingedækkerne større og bredere, disse lidt smallere med mindre fremstående skuldre. Oversiden sort med gråligt skær på grund af tydeligere hvidlig behåring. Snuden blankere med meget glinsende spidshalvdel; hos ♂ længere end pronotum; hos ♀ væsentlig længere end hoved + pronotum. Følehornene indledede længere fra snudens rod, hos ♂ så langt fra roden som snuden er bred, hos ♀ længere fremme. Længde 1,8-2,1 mm. På Merian (*Origanum*) *origani*

4. Kroppen bredere. Pronotum kortere og bredere, snuden (set fra siden) især hos ♀ stærkere krummet (fig. 35). Længde 1,1-1,7 mm 75. *atomarium*
- Kroppen slankere. Pronotum lidt længere, snuden (set fra siden) især hos ♀ svagere krummet (figs. 36-37). Længde 1,3-1,6 mm 76. *oblivium*

76. *A. oblivium* Schils. Meget nærstående til *atomarium*, men for hunnernes vedkommende kendelig på den kun svagt krummede snude. Begge arter varierer en del i kroppsformen, og ♂♂ kan ikke altid bestemmes med sikkerhed, i det mindste ikke ved ydre karakterer (penisundersøgelser synes ikke at være foretaget).

Fundet i Danmark WJ: Esbjerg 11.ix.1919, 1 ♀ og 1 ♂ (F. Larsen leg.). EJ: Jeksendal 29.viii.1920, 2 ♀♀ og 2 ♂♂; Pints Mølle



Figs. 35-37. *Apion*, hovedet set fra siden. – 35. *A. atomarium*-♀. – 36. *A. oblivium*-♀. – 37. *A. oblivium*-♂.

11.iv.1914, 2 ♂♂. NEJ: Vejgård v. Ålborg
17.vii.1913, 1 ♀ og 2 ♂♂ (Fog leg.).

Arten er kendt fra Sverige, men er endnu ikke fundet i Nordtyskland. Den lever på Timian (*Thymus*) og forekommer undertiden i selskab med *A. atomarium*, der herhjemme, såvel som i Nordtyskland (Lohse in litt.), i de senere år synes at være gået stærkt tilbage, så den nu må betragtes som en sjælden og lokal art. *A. oblivium* er utvivlsomt meget sjælden.

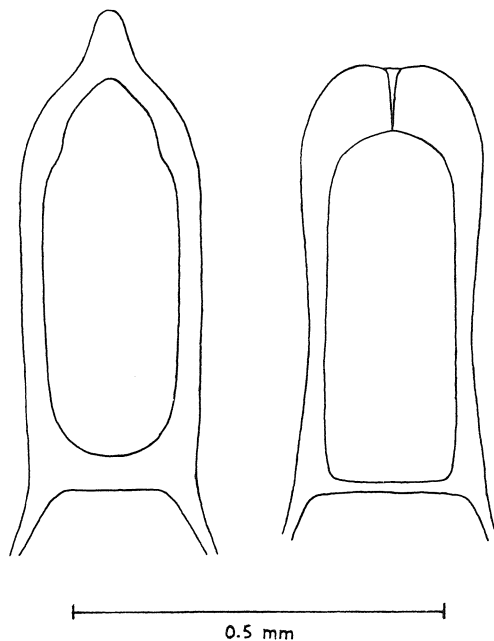
Det hos Hansen, 1965: 439, nævnte eksemplarer af *A. origani* har vist sig at være *vicinum*.

Ceuthorhynchidius thalhammeri Schultzze, 1906

Rettelse i D.F. Biller XXI (Hansen, V., 1965: 231): I lin. 13 f.o. ændres *l. troglodytes* til *la.*, og derefter indføres:

1a. Vingedækkerne foruden de opstående, hvide eller gullige børster kun med enkelte nedliggende lyse hår (mest i forreste tredjedel. ♂: Skinnebenenes spids indvendig med en torn. Følehornene indleddede langt foran snudens midte. Sidste bugled med et bredt, fladt indtryk. Penis tilspidset, spidsen på undersiden uden midtfure (fig. 38). ♀: Skinnebenene uden spidstorn. Følehornene indleddede lidt foran snudens midte. Sidste bugled uden indtryk eller med en meget svag fordybning bagtil *l. troglodytes*
Vingedækkerne foruden de opståede hvide og mørke børster med nedliggende hvide og mørke skæl og hår. Vingedækkernes basis, sider og spids med hvid beklædning, der mere eller mindre dækker undergrunden (mod midten bliver både de opstående børster og de nedliggende skæl mørkere og finere, så undergrunden her virker nøgen). ♂: Skinnebenenes spids indvendig med en torn. Følehornene indleddede i snudens midte. Sidste bugled med et bredt, fladt indtryk. Penis-spidsen bredt afrundet, på undersiden med en midtfure (fig. 39). ♀: Skinnebenenes spids indvendig med en torn. Følehornene indleddede lidt bag snudens midte. Sidste bugled med en dyb, smal, langstrakt grube

..... *la. thalhammeri*
1a. *C. thalhammeri* Schultzze. Nærtstående til *troglodytes*, men adskilt ved de i oversigten nævnte kendetegn. Desuden når snudens midtkøl hos *troglodytes* frem til kort før spidsen (hvor den dog er fladere end ved roden), mens den hos *thalhammeri* fremefter kun når til følehornens roden. Herfra og til



38 *troglodytes*

39 *thalhammeri*

Figs. 38-39. *Ceuthorhynchidius*, penis set fra undersiden. – 38. *C. troglodytes*. – 39. *C. thalhammeri*. (efter Dieckmann, 1972).

spidsen er snuden hos sidstnævnte jævn og fint punkteret. De bedste kendetegn for *thalhammeri* er følehornenes indledningssted, penisformen og hunnens skinnebenstorne, samt forskelle vedrørende valg af værtsplanter.

Fundet i Danmark. SJ: Rømø, 1 eks. juli 1984 (W. Ziegler). WJ: Skallingen, 1 ♀ 3.iv.1972 sigtet ved roden af Strand-Vejbred (*Plantago maritima* L.). (Mahler). Mens *C. troglodytes* er monophag på Lancet-Vejbred (*Plantago lanceolata*), lever *C. thalhammeri* halobiont på Strand-Vejbred (*Plantago maritima*) og Fliget-Vejbred (*P. coronopus*). Arten er ifølge Dieckmann, 1972 udbredt fra Middelhavet til det sydlige Mellemeuropa. I Vesttyskland blev den første gang fundet ved Oldenburg (1973), men er siden fundet flere steder ved vestkysten af Slesvig-Holsten. Ifølge Lohse (pers. medd.) er den meget sjældnere end *Longitarsus plantagomaritimus*, som lever på samme planter, og som også er fundet i antal på Skallingen.

Litteratur

- Bangsholt, F., 1975: Fjerde tillæg til »Fortegnelse over Danmarks biller (Coleoptera)«. – Ent. Meddr 43: 65-96.
- 1981: Femte tillæg til »Fortegnelse over Danmarks biller (Coleoptera)«. – Ibid. 48: 49-103.
- 1983: Sandspringernes og løbebillernes udbredelse og forekomst i Danmark ca. 1830-1981. – Dansk Faunistisk Bibliotek. Bind 4.
- Branowski, R., 1977: Intressanta skalbaggsfynd 1 (Coleoptera). – Ent. Tidskr. 98: 11-28.
- 1979: Intressanta skalbaggsfynd 4 (Coleoptera). – Ibid. 100: 71-80.
- 1980: Taxonomic notes on *Atheta kaiseriana* Brundin (Coleoptera, Staphylinidae), with lectotype designation. – Ent. scand. 11: 277-280.
- Baranowski, R. & Sörensson, M., 1978: Fångst av skalbaggar vid en översvämning vid Håckeberga i Skåne (Coleoptera). – Ent. Tidskr. 99: 19-23.
- Brundin, L., 1942: Monographie der palaearktischen Arten der *Atheta*-Untergattung *Hygroecia*. – Ann. Naturh. Mus. Wien, 53, II: 129-300.
- Dieckmann, L., 1972: Beiträge zur Insektenfauna der DDR: Coleoptera-Curculionidae: Ceutorhynchinae. – Beitr. Ent. 22, 1/2: 1-128.
- 1977: Beiträge zur Insektenfauna der DDR: Coleoptera-Curculionidae: Apioninae. – Ibid. 27, 1: 7-143.
- Ferdinandsen, C. & Winge, Ø., 1978: Mykologisk Ekskursionsflora, 3. udg. (v. Buchwald, N. F.). København, 434 pp.
- Gillerfors, G., 1982: Anteckningar om svenska Coleoptera 2. – Ent. Tidskr. 103: 73-77.
- Hansen, M., 1982: Revisional notes on some European *Helochares* Muls. (Coleoptera: Hydrophilidae). – Ent. scand. 13: 201-211.
- 1983: De danske arter af slægten *Helophorus* F., 1775 (Coleoptera, Hydrophilidae). – Ent. Meddr 50: 55-76.
- Hansen, V., 1927: Biller VII. Bladbiller og Bønbiller. – Danm. Fauna 34.
- 1931: Biller IX. Vandkærer. – Danm. Fauna 36.
- 1945: Biller XII. Heteromerer. – Danm. Fauna 50.
- 1950: Biller XIII. Clavicornia 1. del. – Danm. Fauna 55.
- 1951a: Biller XIV. Clavicornia 2. del. – Danm. Fauna 56.
- 1951b: Biller XV. Rovbiller 1. del. – Danm. Fauna 57.
- 1952: Biller XVI. Rovbiller 2. del. – Danm. Fauna 58.
- 1954: Biller XVII. Rovbiller 3. del. – Danm. Fauna 59.
- 1956: Biller XVIII. Barkbiller. – Danm. Fauna 62.
- 1958: Biller XX. Tillægsbind. – Danm. Fauna 64.

- 1964: Fortegnelse over Danmarks biller (Coleoptera). – Ent. Meddr. 33: 1-507.
- 1965: Biller XXI. Snudebiller. – Danm. Fauna 69.
- 1966: Biller XXII. Smældere og Pragtbiller. – Danm. Fauna 74.
- 1968a: Biller XXIV. Sandspringere og Løbebiller. – Danm. Fauna 76.
- 1968b: Biller XXV. Ådselsbiller, Stumpbiller m.m.. – Danm. Fauna 77.
- 1969: Biller XXVI. Andet tillægsbind. – Danm. Fauna 78.
- 1972: Andet tillæg til »Fortegnelse over Danmarks biller« (Coleoptera). – Ibid. 40: 109-118.
- Hieke, F., 1973: Beitrag zur Synonymie der paläarktischen *Amara*-Arten (Coleoptera, Carabidae). – Dt. Ent. Z. N. F. 20, I/III: 1-125.
- 1976: *Amara*. In: Freude, H., Harde, K. W. & Lohse, G. A., 1976: Die Käfer Mitteleuropas, Bd. 2. Krefeld.
- Horion, A., 1949: Faunistik der Mitteleuropäischen Käfer, Bd. 2. Frankfurt a. M.
- 1956: Faunistik der Mitteleuropäischen Käfer, Bd. V. Tutzing bei München.
- 1960: Faunistik der Mitteleuropäischen Käfer, Bd. VII. Überlingen – Bds.
- 1963: Faunistik der Mitteleuropäischen Käfer, Bd. IX. Überlingen – Bds.
- 1967: Faunistik der Mitteleuropäischen Käfer, Bd. XI. Überlingen – Bds.
- Johnson, C., 1976: Nine Species of Coleoptera new to Britain. – Ent. Month. Mag., Vol. 111: 177-183.
- Kronblad, W. & Lundberg, S., 1978: Bilhävningen intressant fångstmetod för skalbaggar och andra insekter. – Ent. Tidskr. 99: 115-118.
- Lindroth, C. H. (redig. cur.), 1960: Catalogus Coleopterorum Fennoscandiae et Daniae. Lund.
- Lindroth, C. H., 1961: Svensk Insektafauna 9, Coleoptera, Carabidae. Stockholm.
- Lohse, G. A., 1964: Staphylinidae 1. In Freude, H., Harde, K. W. & Lohse, G. A.: Die Käfer Mitteleuropas, Bd. 4. Krefeld.
- Lohse, G. A. & Benick, G., 1974: *Callicerini*. In Freude, H., Harde, K. W. & Lohse, G. A.: Die Käfer Mitteleuropas, Bd. 5. Krefeld.
- Lohse, G. A., 1979: 346. (Col. div.). Neue und seltene Käfer aus Schleswig-Holstein und dem Niederelbegebiet. – Bombus, Bd. 2, 65: 259-260.
- Lohse, G. A., 1981: Apioninae. In: Freude, H., Harde, K. W. & Lohse, G. A.: Die Käfer Mitteleuropas, Bd. 10. Krefeld.
- Lundberg, S., 1968: Cat. Insectorum Sueciae, XVIII, Coleoptera, 1960. Rättelser och tillägg. – Opusc. Ent. 33, 1/2: 197-218.
- 1969: Några för Sverige nya skalbaggar 2. – Ent. Tidskr. 90: 213-216.
- 1984: Den brända skogens skalbaggsfauna i Sverige. – Ent. Tidskr. 105: 129-141.

- Mahler, V. & Hansen, M., 1983: De danske arter af *Helodes* Latreille, 1796 (Coleoptera, Helodidae). – Ent. Meddr 50: 49-53.
- Palm, T., 1941: För Sverige nya Coleoptera VI. – Ent. Tidskr. 62: 200-205.
- 1959: Die Holz- und Rinden-Käfer der süd- und mittelschwedischen laubbaume. – Opusc. Ent. Suppl. XVI. Lund.
- 1970: Kortvinger, hft. 6 (Coleoptera: Staphylinidae). – Svensk Insektfauna 9. Stockholm.
- Park, O., 1947: Observations on *Batrisodes* (Coleoptera; Pselaphidae). – Bull. Chicago Ac. Sci. Vol. 8, nr. 3: 45-132.
- Schiödte, J. C., 1871: Fortegnelse over de i Danmark levende Silpher, Scaphidier, Ptilier, Scydmaner og Pselapher. – Naturhist. Tidskr. 3. Rk., 7. bd.: 187-216.
- Silfverberg, H. (ed.), 1979: Enumeratio Coleopterorum Fennoscandiae et Daniae. Helsingfors.
- Strand, A., 1962: *Atheta (Philhygra) debiloides* n. sp. (Col., Staphylinidae). – Norsk Ent. Tidskr. XII: 27-28.
- Sörensson, M., 1979: Uppgifter om svenska skalbaggar. – Ent. Tidskr. 100: 67-69.
- 1981: Anteckningar om intressante aleochariner. – Ent. Tidskr. 102: 62-64.
- West, A., 1940: Fortegnelse over Danmarks biller (I). – Ent. Meddr 21: 1-128.

MINDRE MEDDELELSE

Bornholms Naturstation

– et udgangspunkt for dit næste naturprojekt?

På Bornholm har de bornholmske naturforeninger og naturbladet »Fjælstaunijn« en naturstation, som kan bruges af alle som udgangspunkt for naturundersøgelser på Bornholm.

Alle former for projekter og emner er velkomne f.eks. botanik, insekter, fugle, pattedyr, forurening eller hvad nu måtte være dit speciale eller din særlige interesse.

Naturstationen er nystartet. Den består af en ældre 8 m. lang skurvogn: indrettet primitivt med køjeseng (2 sengepladser) langt arbejdsbord, stole, skabe, opslagstavler, tæppe på gulvet, tørkloset i et lille rum, og et lille køkken med el og gaskomfur, køleskab og mælkejunge til vand. Ofte står stationen placeret centralt i Almindingen, men vil ved længere tids projekter kunne placeres andre steder på øen. Indtil nu har stationen været

brugt til 2 fugletrækundersøgelser samt en undersøgelse af vårfluer.

Kunne du tænke dig at benytte naturstationen må du indsende en ansøgning og beskrivelse af dit projekt til nedenstående adresse. Iøvrigt er kravene for benyttelse at:

1. du betaler kr. 10/dag samt el eller gasforbrug.
2. at du fører en kortfattet ekskursionsdagbog.
3. at du inden et år efter brugen indsender en rapport til Fjælstaunijns redaktion til offentliggørelse i bladet. Derudover kan du frit gøre brug af dit materiale.

Er Bornholms Naturstation noget for dig eller jer, så kontakt os og hør nærmere. Efter indsendelsen af din ansøgning samt beskrivelsen af dit projekt vil stationsgruppen hurtigt tage stilling og give dig/jer besked.

Naturstationens adresse:

Bornholms Naturstation
c/o Per Ketil
Bakkehuset, Holkavej 2
3760 Gudhjem
tlf: 03.98 54 60