

# Fund af småsommerfugle fra Danmark i 1984 (Lepidoptera)

OTTO BUHL, OLE KARSHOLT, KNUD LARSEN,  
EIVIND PALM & KARSTEN SCHNACK

Buhl, O., Karsholt, O., Larsen, K., Palm, E., and Schnack, K.: Records of Microlepidoptera from Denmark in 1984 (Lepidoptera).  
Ent. Meddr 54: 97-112. Copenhagen, Denmark, 1987.  
ISSN 0013-8851.

The article reports new records, plus finds of rare or biologically or faunistically interesting Danish Microlepidoptera collected in 1984 as well as similar finds of specimens collected in previous years but not definitively identified until this year. The classification and nomenclature follow the newly published Catalogue of the Lepidoptera of Denmark (Schnack ed., 1985), in which the division of Denmark into 11 districts is used. As the present paper was in preparation during the proofreading phase of the Catalogue, it was possible to incorporate into the Catalogue the nine species here published as new to the Danish fauna: *Stigmella rhamnella* (Herrich-Schäffer, 1860) (Nepticulidae); *Depressaria albipunctella* (Denis & Schiffermüller, 1775) (Oecophoridae); *Agonopterix ulicitella* (Stainton, 1849) (Oecophoridae); *Elachista kilmunella* Stainton, 1849 (Elachistidae); *Coleophora zelleriella* Heinemann, 1854 (Coleophoridae); *Scythris crypta* Hannemann, 1961 (Scythrididae) - four specimens found 5. and 15.vii.1984, which indicates that the Danish population is flying a month later than the Swedish one; *Scrobipalpa costella* (Humphreys & Westwood, 1845) (Gelechiidae); *Agriphila aeneociliella* (Eversmann, 1844) (Pyrilidae); and *Diasemiopsis ramburialis* (Duponchel, 1834) (Pyrilidae). An introduced species, *Tinea translucens* Meyrick, 1917 (Tineidae) is recorded.

*Phyllonorycter anderidae* (W. Fitch.), in Denmark previously only known from a single find, is reported from a second and third Danish locality. The larvae were found in July as a second brood.

Several specimens of *Batia lambda* (Donov.) are reported from four localities in Jutland. The species was previously known in Denmark only from two specimens.

Numerous specimens of the apparently undescribed larva of *Elachista pollinariella* Zell. were found in May on an unidentified very thin grass. The larvae were white with black heads; they mined from the tip of the blade downwards, making the outermost part of the blade entirely transparent.

Some observations on the biology of *Lobesia bicinctana* (Dup.) are reported. The species flies in the end of May and the beginning of June; larvae were found in the first part of July. Sometimes a few of the larvae can produce a partial second generation in August. The larvae live in the top shoots of *Sedum telephium*, and there are usually many larvae of all ages in the same plant. The affected shoots are easily discovered owing to the white web and many excrements produced by the larvae. Whereas the young larva is light yellow-green with a black head, the full-grown larva is dark yellow-brown with a blue tinge from the internal organs. The head is dark yellow-brown too; the prothoracic plate and the legs are even darker. The entire larva is hairy at all stages.

The article also deals with many other species of interest. Any of the authors may be consulted for further information.

Correspondence to: Småsommerfuglelisten, Zoologisk Museum, Universitetsparken 15, DK-2100 København Ø, Denmark.

Denne oversigt over fund af nye, sjældne og biologisk eller faunistisk set interessante småsommerfugle er udarbejdet efter de samme retningslinjer som de fem foregående lister publiceret i Entomologiske Meddelelser siden 1981.

Fund medtages i listen i den udstrækning, de rummer nye oplysninger om arternes biologi eller udbredelse. Fund af præimaginale stadier medtages normalt ikke, hvis der ikke foreligger klækket materiale. Den systematiske opdeling, rækkefølgen og nomenklaturen følger Katalog over de danske Sommerfugle (Schnack red., 1985). Opdelingen af Danmark i distrikter er ligeledes den samme som heri. Navne på planter følger Dansk Feltflora (Hansen, 1981). Lokalitetsangivelserne er bragt i overensstemmelse med Geodætisk Instituts »nye« topografiske atlas, Danmark 1:100.000, 1982. Vi anbefaler stadig, at man skriver etiketter under hensyntagen til navngivningen på netop dette kort.

Forkortelsen ZMUC henviser til Zoologisk Museum, København, mens NHMÅ står for Naturhistorisk Museum, Århus. I en del tilfælde, hvor fældefangne dyr er indsamlet af tre personer i fællesskab, er der anvendt følgende forkortelser: FAP = P. Falck, JEG = G. Jeppesen, LRK = K. Larsen.

Listen er fortsat et kollektivt produkt, men i de tilfælde hvor enkeltpersoner har leveret grundige kommentarer til en art, anføres den ansvarliges navn i parentes efter kommentaren på samme måde, som finderne angives i parentes efter de enkelte fund. Ligeledes angives *i særlige tilfælde* navnet på den determinator, der står inde for bestemmelsen af vanskelige arter.

Listen rummer følgende 9 nye arter for den danske fauna: *Stigmella rhamnella* (Herrich-Schäffer, 1860) (Nepticulidae), *Depressaria albipunctella* (Denis & Schiffermüller, 1775) (Oecophoridae), *Agonopterix ulicitella* (Stainton, 1849) (Oecophoridae), *Elachista kilmunella* Stainton, 1849 (Elachistidae), *Coleophora zelleriella* Heine-mann, 1854 (Coleophoridae), *Scythris crypta* Hannemann, 1961 (Scythrididae), *Scrobipalpa costella* (Humphreys & Westwood,

1845) (Gelechiidae), *Agriphila aeneociliella* (Eversmann, 1844) (Pyralidae), *Diasemiopsis ramburialis* (Duponchel, 1834) (Pyralidae). Desuden omtales en ny indslæbt art, *Tinea translucens* Meyrick, 1917 (Tineidae).

Alle disse arter nåede under korrekturfasen at komme med i Katalog over de danske Sommerfugle. Langt de fleste af meldingerne om nye distriktsfund i denne liste er ligeledes kommet med i kataloget i sidste øjeblik. Vil man føre kataloget ajour, giver denne liste anledning til følgende rettelser: Der skal tilføjes prikker følgende steder: *Elachista littoricola*, F; *Coleophora solitariella*, B; *Aethes francillana*, NWJ; *Crociosema plebejana*, LFM; *Cydia medicaginis*, LFM; *Dichrorampha aeratana*, B; *Geina didactyla*, NEJ; *Vitula edmandsii*, EJ. Ikke udfyldte cirkler skal fyldes ud følgende steder: *Acrolepia autumnitella*, F; *Cosmopterix zieglerella*, F. Ved *Microstega pandalis* skal prikken for LFM ikke være udfyldt. Ved *Stigmella continuella* skal prikken ved NWJ flyttes til NEJ, og ved *Lampronia luzella* skal prikkerne flyttes således, at der ved F skal være en åben cirkel, mens der ved LFM, SZ og NWZ skal være udfyldte cirkler. Vi kan i øvrigt gøre opmærksom på, at der er opstået en sammentællingsfejl ved angivelsen af det totale artsantal i kataloget, idet dette ikke som angivet er 2319, men i stedet er 2367.

Næste årsliste vil blive udarbejdet efter samme retningslinjer. Det er nødvendigt for os at få oplysningerne hertil skriftligt på de dertil udarbejdede meldeskemaer, som sendes til alle, der tidligere har indberettet fund. Skemaerne kan naturligvis også rekvireres hos listens forfattere, som også står til rådighed, hvis man er i tvivl om, hvad man skal melde - eller om bestemmers holdbarhed. Alle, der afleverer meldeskemaer, får tilsendt et særtryk af fundlisten.

## MICROPTERIGIDAE

*Micropterix mansuetella* Zell. NEJ: Svink-

løv, 7 stk. 16.vi.1984 (P. Falck). Ny for distriktet.

*Micropterix aureatella* (Scop.). NWZ: Ulkestrup, 1 stk. 27.v.1984 (E. Palm). Ny for distriktet.

*Micropterix osthelderi* Heath. EJ: Gjern Bakker, 9 stk. 18. og 19.v.1984 (H. Hendriksen, U. Seneca). 3. danske lokalitet - alle i EJ.

## NEPTICULIDAE

*Stigmella confusella* (Wals. & Wood). LFM: Vindeholme Strand, flere la. 15.viii.1984 (*Betula pendula*) (O. Karsholt, K. Schnack). Tidligere kendt fra flere steder i NEJ.

*Stigmella alnetella* (Stt.). B: Snogebæk, la. i antal 19.x.1983, *Alnus glutinosa* (O. Karsholt).

*Stigmella microtheriella* (Stt.). NWJ: Strandbjerggård, la. i antal 8.x.1983, *Corylus avellana* (P. Falck, G. Jeppesen, K. Larsen). Ny for Jylland.

*Stigmella rhamnella* (HS.). LFM: Jydelejet, flere la. 24.ix.1983, *Rhamnus cathartica* (O. Karsholt, K. Schnack). Ny for Danmark. Arten (fig. 9) kendes fra *S. catharticella* (Stt.), der ligeledes lever på *Rhamnus*, på at den mangler den lyse tornalplet på forvingen. Sammenlignet med de øvrige ensfarvede *Stigmella*-arter har *rhamnella* mere grovskællede forvinger, hvor de enkelte skæl er lyse mod basen og mørke udadtil. Dette giver den lighed med *Trifurcula griseella* Wolff og *T. cryptella* (Stt.). Hannerne af disse kendes dog på, at de har en gullig skældusk på spidsen af bagvingens underside, og *griseella* har yderligere en gul plet nær roden på forvingeundersiden. Hangenitalierne afbildes af Klimesch (1950), og begge køns genitalier vil blive afbildet og nærmere beskrevet i det kommende bind om Nepticulidae i Fauna ent. scand.

Larven, der er grøn, minerer i bladene af

*Rhamnus cathartica* (sydpå også andre *Rhamnus*-arter). Minen (fig. 1) er i begyndelsen en meget snoet gangmine, men udvider sig senere, så den kommer til at ligne en flademine, hvilket den ikke gør hos *catharticella*. Dennes larve afsætter grønlig ekskrementer, mens de hos *rhamnella* er mørkebrune eller sorte, og i den brede del af minen forbliver i en smal midterlinie (Borkowski, 1969). Borkowski (1975) skriver, at det er en varmeelskende art. Det vides endnu ikke, om *rhamnella* har en eller to generationer i Danmark.

*S. rhamnella* er udbredt i Mellemeuropa, nordpå til Østersøen (Borkowski, 1975). Den er også angivet fra flere områder i Syd-europa, men da den tilhører en gruppe nærtstående arter, der endnu ikke er revideret, er det vanskeligt at vurdere, om angivelserne handler om denne art. Den er ikke fundet i Skandinavien, Storbritannien, Holland og Belgien. (O. Karsholt, K. Schnack).

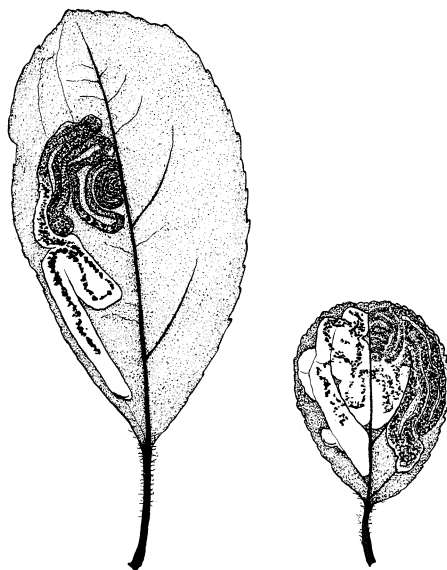


Fig. 1. *Stigmella rhamnella* (HS.). Miner i blade af *Rhamnus cathartica*, Dania: LFM, Jydelejet.

Fig. 1.. *Stigmella rhamnella* (HS.). Mines in leaves of *Rhamnus cathartica*, Denmark.

*Stigmella benanderella* (Wolff). WJ: Ulfborg/Stråsø Plantage, 1 stk. 31.v.1984 (P. Falck, K. Larsen). Ny for distriktet.

*Stigmella sorbi* (Stt.). SZ: Kobæk Strand, 1 stk. 9.v.1984 (H.K. Jensen); NEZ: Villingerød, 2 la. 19.vi.1983, *Sorbus aucuparia* (K. Larsen). Arten er almindelig, men der eksisterer kun få danske imagines. Dette skyldes formentlig, at larven skal søges allerede i juni og først klækker næste forår.

*Stigmella ulmariae* (Wcke.). F: Ollerup, la. i antal 1.x.1983, *Filipendula ulmaria* (B. Jørgensen). Ny for distriktet.

*Stigmella continuella* (Stt.). NEJ: Læsø, Nordmarken, 1 stk. 1.vii.1983 (O. Karsholt). Imagines foreligger tidligere kun fra NEZ, men fund af tomme miner tyder på, at arten er mere udbredt i Danmark.

*Stigmella svenssoni* (Johans). NEJ: Læsø, Skoven, la. 24.vii.1984, *Quercus* (O. Karsholt); LFM: Mellemskov, 1 stk. 23.v.-22.vi.1983 (FAP, JEG, LRK coll. P. Falck). Ny for begge distrikter.

*Trifurcula cryptella* (Stt.). WJ: Vind/Stråsø Plantage, 3 stk. 10.vi.1984 (P. Falck, H. Hendriksen).

*Trifurcula griseella* Wolff. EJ: Glatved, 2 stk. 8.vii.1984 (P. Falck). Ny for distriktet.

*Bohemannia quadrimaculella* (Boh.). LFM: Radsted Mose, 1 stk. 11.vii.1984 (G. Jepsen), Vindeholme Strand, i antal 15.viii.1984 (O. Karsholt, K. Schnack); B: Boderne, 1 stk. 26.vii.-3.viii.1984 (FAP, JEG, LRK coll. K. Larsen).

*Ectoedemia sericopeza* (Zell.). SZ: Høve, 1 stk. 5.vi.1984 (H.K. Jensen).

*Ectoedemia decentella* (HS.). LFM: Gedesby, 1 stk. 19.-27.vii.1984 (FAP, JEG, LRK); B: Snogebæk, 1 stk. 3.-12.vii.1984 og Svaneke, 1 stk. 26.vii.-3.viii.1984 (FAP, JEG, LRK). Ny for B.

## ADELIDAE

*Nemophora congruella* (FR.). WJ: Stråsø Plantage, 1 stk. 11.vi.1984 (H. Hendriksen).

*Nemophora ochsenheimerella* (Hb.). EJ: Brønsted, 2 stk. 12.vi.1984 (E. Palm).

## TINEIDAE

*Infurcitinea argentimaculella* (Stt.). LFM: Keldskov, i antal 14.viii.1984 (O. Karsholt, K. Schnack); SZ: Vemmetofte, 3 stk. 11.viii.1984 (H. Hendriksen, U. Seneca); NEZ: Nordskoven, 2 stk. 12.viii.1984 (leg. V. Michelsen, coll. ZMUC). En samlet oversigt over udbredelsen i Danmark er vist på fig. 2.

*Infurcitinea ignicomella* (Heydenr.). En samlet oversigt over udbredelsen i Danmark er vist på fig. 3.

*Infurcitinea albicomella* (Stt.). En samlet oversigt over udbredelsen i Danmark er vist på fig. 4.

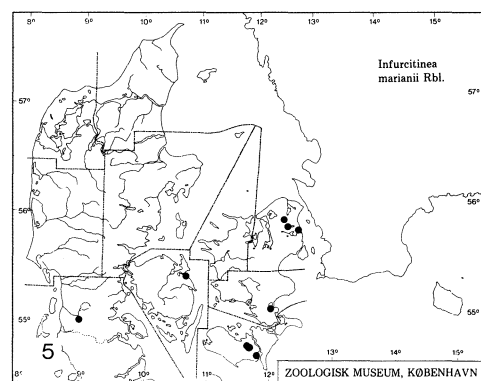
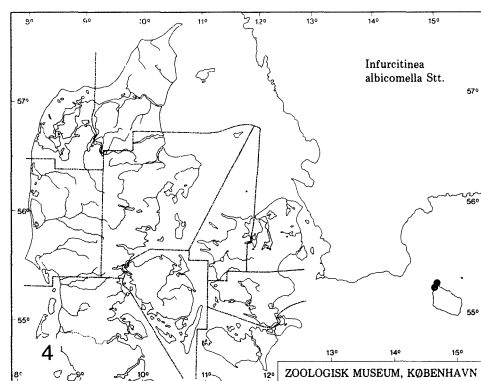
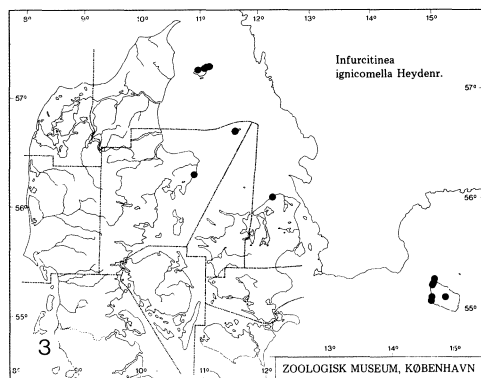
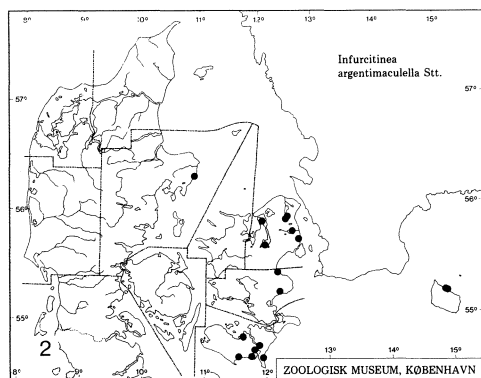
*Infurcitinea marianii* (Rbl.). F: Lundsgård, 1 stk. 1.vii.1984 (E.M. Andersen). Ny for distriktet. En samlet oversigt over udbredelsen i Danmark er vist på fig. 5.

*Nemapogon variatella* (Clem.). B: Olsker, 1 stk. 4.vii.1984 (K. Larsen). Ny for distriktet.

*Nemapogon inconditella* (Lucas). NEZ: Udsholt, 1 stk. 7.-20.viii.1984 (FAP, JEG, LRK coll. K. Larsen). Tidligere kendt i 10 stk. fra EJ: Anholt 1973-76 og fra B: Dueodde, 1 stk. 1924.

*Nemapogon nigralbella* (Zell.). NEJ: Læsø, Højsande/Foldgårdsøen, 1 stk. 31.vii.1984 (O. Karsholt).

*Nemapogon falstriella* (Haas). F: Agernæs, 2 stk. 18.viii.1984 (E.M. Andersen, J. Roschou); SZ: Glænø, 1 stk. 24.viii.1984 (H.K. Jensen). Arten er nu fundet uden for



Figs 2-5. Kort over findsteder for *Infurcitinea*-arter i Danmark. Fig. 2. *I. argentimaculella* (Stt.). Fig. 3. *I. ignicomella* (Heydenr.). Fig. 4. *I. albicomella* (Stt.). Fig. 5. *I. marianii* (Rbl.).

Figs 2-5. Maps of Danish records of *Infurcitinea*. Fig. 2. *I. argentimaculella* (Stt.). Fig. 3. *I. ignicomella* (Heydenr.). Fig. 4. *I. albicomella* (Stt.). Fig. 5. *I. marianii* (Rbl.).

Danmark, idet Gaedike (*in litt.*) og G. Petersen, DDR, opgiver, at de har bestemt et eksemplar fra henholdsvis Østrig og Jugoslavien.

*Triaxomera fulvimitrella* (Sodoff.). NEJ: Tversted Plantage, 1 stk. 9.vii.1983 (E. Christensen). Ny for distriktet.

*Triaxomasia caprimulgella* (Stt.). NWZ: Lerchenborg, 1 stk. 27.vii.1984 (U. Seneca). Ny for distriktet.

*Tinea translucens* Meyr. NEZ: Ballerup, la. 26.vii.-25.viii.1968, i tæpper fra Indien (det. G.S. Robinson). De klækkede imagines er desværre bortkommet, men to genitalpræparater opbevares på ZMUC. Indslæbt art, der

regelmæssigt indslæbes til andre europæiske lande. Ikke tidligere registreret i Danmark.

## GRACILLARIIDAE

*Caloptilia semifascia* (Hw.). F: Nørreskov, la. i antal 22.vii.1984, *Acer campestre* (B. Jørgensen). Ny for distriktet.

*Leucospilapteryx omissella* (Stt.). F: Nordembrogård, la. 4 stk. 27.viii.1983, *Artemisia vulgaris* (B. Jørgensen). Ny for distriktet.

*Phyllonorycter corylifoliella* (Hb.). SZ: Kobbæk Strand, 1 stk. 28.v.1984 (H.K. Jensen); B: Rønne, 2 stk. 10.vii. og 24.viii.1984 (K. Larsen).

*Phyllonorycter anderidae* (Fletch.). NEZ: Gribskov (Buresø), la. i antal 28.vi. og 15.vii.1984, *Betula* sp. (P. Falck, H. Hendriksen og B. Jørgensen), Teglstrup Hegn (Skidendam), la. i antal 14.vii.1984, *Betula* sp. (B. Jørgensen). Imagines klækkedes i juli og august. Arten har således to kuld i Danmark (sml. Buhl *et al.*, 1984: 6).

## YPONOMEUTIDAE

*Yponomeuta rorrella* (Hb.). WJ: Nyminde Plantage, 1 stk. 5.-13.viii.1984 (FAP, JEG, LRK); LFM: Mellemskov, 1 stk. 13.-25.viii.1984 (FAP, JEG, LRK); NWZ: Verup Mose, 1 stk. 30.vii.1984 (U. Seneca); B: Snogebæk, 2 stk. 4.-10.viii.1984 (FAP, JEG, LRK). I WJ tidligere kendt i et eksemplar fra Fanø. Ny for NWZ.

*Digitivalva valeriella* (Snell.). SZ: Skibinge, 1 stk. 19.-25.viii.1984 (O. Karsholt). Tidligere kendt fra LFM: flere steder og SZ: Glænø. En samlet oversigt over udbredelsen i Danmark er vist på fig. 6.

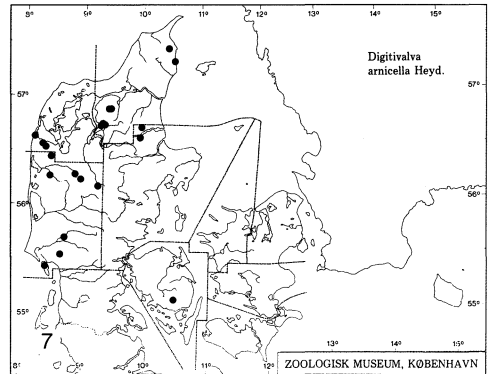
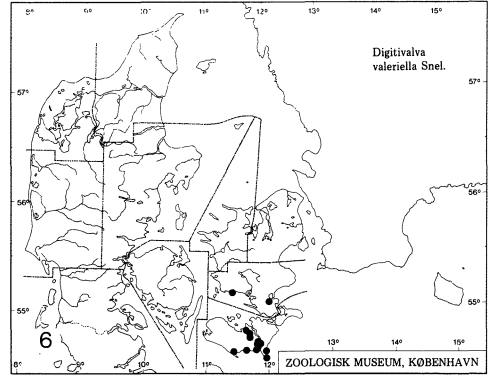
*Digitivalva arnicella* (Heyd.). En samlet oversigt over udbredelsen i Danmark er vist på fig. 7.

*Acrolepia autumnitella* Curt. F: Brændegård, la. i antal 11.ix.1984, *Solanum dulcamara* (B. Jørgensen). En samlet oversigt over udbredelsen i Danmark er vist på fig. 8.

## OECOPHORIDAE

*Enicostoma lobella* (Den. & Schiff.). SJ: Kobbelskov, 1 stk. 12.vi.1984 (E. Palm); B: Rønne, 1 stk. 10.viii.1984 (K. Larsen). Ny for B.

*Depressaria albipunctella* (Den. & Schiff.). NEZ: Horneby Sand, 1 stk. 8.-22.ix.1984 (J.F. Rasmussen). Ny for Danmark. Arten (fig. 10) ligner mest *D. olerella* Zell., men adskiller sig fra denne ved at have mere ensfarvede, rødligbrune forvinger med min-



Figs 6-7. Kort over findesteder i Danmark. Fig. 6. *Digitivalva valeriella* (Snel.). Fig. 7. *Digitivalva arnicella* (Heyd.).

Figs 6-7. Maps of Danish records. Fig. 6. *Digitivalva valeriella* (Snel.). Fig. 7. *Digitivalva arnicella* (Heyd.).

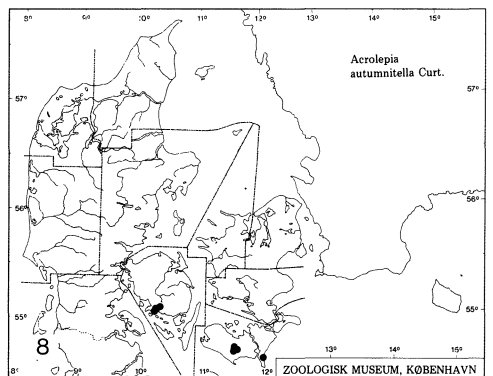


Fig. 8. *Acrolepia autumnitella* Curt. Kort over findesteder i Danmark.

Fig. 8. *Acrolepia autumnitella* Curt. Map of Danish records.

dre iblanding af både lyse og mørke skæl. Herved kommer den hvide midtplet, som har givet *albipunctella* sit navn, til at fremstå mere tydeligt. Desuden er antennerne lyst og mørkt rødbrunt ringede hos *olerella*, mens de er ensfarvet rødbrune hos *albipunctella*. Hos *albipunctella* er thorax - i modsætning til *weirella* Stt. og *pulcherrimella* Stt. ensfarvet mørkt rødbrunt. Der er gode genitalforskelle (især hos hannerne) mellem *albipunctella* og de lignende arter. Genitalierne er bl.a. afbildet hos Pierce & Metcalfe (1935) og Toll (1964).

Larven lever i juni-juli mellem sammenrullede bladflige af en række skærmpflanter, hvoraf *Chaerophyllum* og *Anthriscus* oftest nævnes i litteraturen. I England lever den især på *Daucus carota*, men er også fundet på *Torilis japonica* (J. Langmaid, skr. medd.), og i Norge er den klækket af *Seseli libanotis* (L. Aarvik, skr. medd.). Også *Cornium* og *Pimpinella* nævnes i litteraturen som foderplanter. Hovedet er gulligrønt; nakkepladen grøn med nogle få sorte pletter; kroppen klart grøn med svagt mørkere længdelinier; analpladen grøn; brystfødderne klart grønne (J. Langmaid, skr. medd.). Den forveksles let med larverne af *A. heracliana* (L.) og *D. weirella*, som har en lignende levevis. Sommerfuglen flyver fra august og overvintrer.

*D. albipunctella* er udbredt i Syd- og Mellemuropa, nordpå til Storbritannien og Norge, hvor den er fundet i en række distrikter langs Oslofjorden og lokalt er temmelig almindelig (L. Aarvik, skr. medd.). I Sverige er den kun fundet sjældent og enkeltvis i distrikterne Boh., Vrm. og Öl. (B.Å. Bengtsson og I. Svensson, skr. medd.). Den er desuden kendt fra det vestlige Sovjetunionen og fra Nordafrika. (O. Karsholt, J.F. Rasmussen).

*Levipalpus hepatariella* (Lien. & Zell.). NEJ: Kandestederne, 1 stk. 21.-24.viii.1983 (E. Andersen).

*Agonopterix propinquella* (Tr.). SZ: Jungshoved, 1 stk. 6.viii.1961 (N.L. Wolff, coll.

ZMUC), Vallø, 1 stk. 3.ii.1984 (leg. M. Andersen, coll. ZMUC).

*Agonopterix ulicetella* (Stt.). WJ: Vejers Strand, 1 stk. 15.ix.-5.x.1984 (E. Hauritz, P. Svendsen). Ny for Danmark. Arten (fig. 11) er udførligt omtalt i Hauritz & Svendsen, 1985.

*Agonopterix atomella* (Den. & Schiff.). WJ: Husby, flere la. 13.vi.1984 (*Genista tinctoria*) (O. Karsholt, K. Schnack), Vind/Stråse Plantage, 3 la. 6.vii.1984 (*Genista*) (P. Falck). Ny for distriktet. Tidligere kendt fra NWJ: Lemvig, 1 stk. 1906 og NEJ: Lundby Hede og Ovdруп Østerhede.

*Agonopterix astrantiae* (Hein.). EJ: Trelde Næs, 6 stk. 4.viii.1984 (K.E. Stovgård).

*Agonopterix capreolella* (Zell.). WJ: Vejers Strand, 1 stk. 15.ix.-5.x.1984 (E. Hauritz, P. Svendsen). Ny for distriktet.

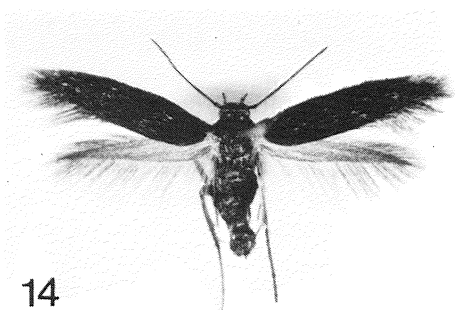
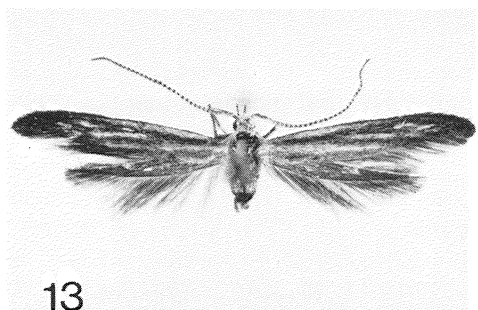
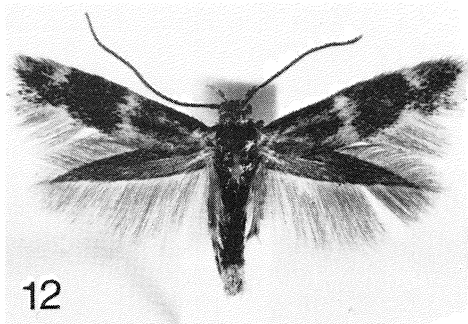
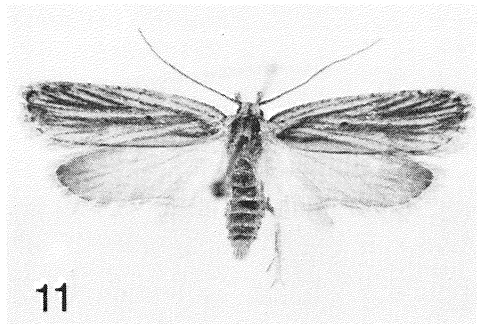
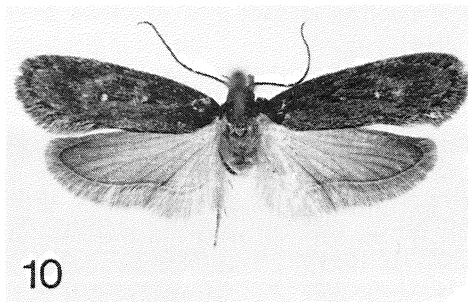
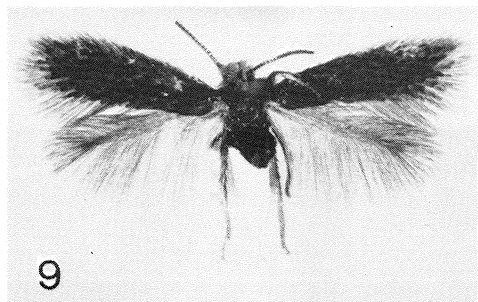
*Pseudatemelia flavifrontella* (Den. & Schiff.). NWJ: Flyndersø, 1 stk. 4.vi.1984 (P. Falck). Ny for distriktet.

*Batia lambdella* (Donov.). SJ: Kollund Østerskov, 1 stk. 1.-10.vii.1963 (V. Bering); EJ: Vissingkloster, 2 stk. 15.vi. og 1.vii.1984 (A. Madsen), Alling/Birkhede, 1 stk. 21.vi.1984 og Salten Langsø ved Gammel Rye, 10 stk. 6. og 7.vii.1984 (E. Palm). Ny for SJ. Tidligere kendt i to eksemplarer fra EJ.

## ELACHISTIDAE

*Elachista kilmunella* Stt. EJ: Løvenholm Skov, 11 stk. 12.vi.1984 (O. Karsholt og K. Schnack). Ny for Danmark.

Denne art (fig. 12) er udbredt i Fennoskandien, NV-USSR, det nordlige England og Skotland og i Mellemeuropas bjerge. Den har således en Eurasiatisk pseudo-boreoalpin udbredelse. Der er efterhånden i Danmark fundet en del arter med denne udbredelse, men det er karakteristisk, at mange af



Figs 9-14. Fig. 9. *Stigmella rhamnella* (HS.), ♂, Dania: LFM, Jydelejet, la. 24.ix.1983. (5 mm). Fig. 10. *Depressaria albipunctella* (Den. & Schiff.), ♂, DDR. (19 mm). Fig. 11. *Agonopterix ulicitella* (Stt.), ♂, Dania: WJ, Vejrs Strand., 15.ix.-5.x.1984. (23 mm). Fig. 12. *Elachista kilmunella* Stt., ♂, Dania: EJ, Løvenholm, 12.vi.1984. (9,5 mm). Fig. 13. *Coleophora zelleriella* Hein., ♂, Dania: LFM, Lungholm, 19.-27.vii.1984. (15 mm). Fig. 14. *Scythris crypta* Hannem., ♂, Sverige. (9 mm).

Figs 9-14. Fig. 9. *Stigmella rhamnella* (HS.), ♂, Denmark. (5 mm). Fig. 10. *Depressaria albipunctella* (Den. & Schiff.), ♂, DDR. (19 mm). Fig. 11. *Agonopterix ulicitella* (Stt.), ♂, Denmark. (23 mm). Fig. 12. *Elachista kilmunella* Stt., ♂, Denmark. (9.5 mm). Fig. 13. *Coleophora zelleriella* Hein., ♂, Denmark. (15 mm). Fig. 14. *Scythris crypta* Hannem., ♂, Sweden. (9 mm).

dem er registreret relativt sent, og at de oftest har en meget lokal og/eller ustabil forekomst her, da vi nærmest ligger uden for dette udbredelsesområde. I Sverige går arten ned til det nordligste Skåne (mangler på Øland og Gotland), men er tydeligt almindelig nordpå.

I forsommeren hører den til de almindeligste elachister i de fennoskandiske moser, hvor den senere på året afløses af *E. alpinella* Stt. Biotopen i Løvenholm svarer godt hertil. Biologien er endnu meget dårligt kendt, men det antages, at den lever på *Carex* og *Eriophorum*.



For identifikation henvises til Traugott-Olsen & Nielsen (1977). Arten rummer en del variation - også hvad genitalierne angår - og det kan ikke udelukkes, at omfattende studier kan resultere i en artsopsplnitng. (O. Karsholt, K. Schnack).

*Elachista diderichsiella* E. Her. NWZ: Åmose ved Undløse, 1 stk. 4.vi.1984 (U. Seneca). Ny for distriktet.

*Elachista orstadii* Palm. NWZ: Klint, 1 stk. 27.v.1984 (G. Jeppesen). Ny for distriktet.

*Elachista rufocinerea* (Hw.). NEJ: Lundby Hede, 1 stk. 1.vi.1984 (P. Falck, K. Larsen). Ny for distriktet.

*Elachista pollinariella* Zell. LFM: Bøtø, 10 la. 15.v.1984 (Poaceae) (B. Jørgensen). Larven omtales af Traugott-Olsen og Nielsen (1977) som ubeskrevet. Den er hvid med sort hoved. De blev fundet på meget tyndt græs, hvor de minerede fra spidsen og nedad i hele bladets bredde, hvorved den øverste del af bladet blev helt gennemsigtig. (B. Jørgensen).

*Biselachista serricornis* (Stt.). EJ: Løvenholm Skov, flere stk. 12.vi.1984 (O. Karsholt, K. Schnack). Ny for distriktet.

*Biselachista eleochariella* (Stt.). WJ: Skallingen, 3 stk. 2.vii.1984 (P. Falck).

*Cosmiotes stabilella* (Stt.). LFM: Frejlev Skov, i antal 15.viii.1984 (O. Karsholt, K. Schnack). Dyrene blev ketsjet i tuer af *Festuca arundinacea*.

## COLEOPHORIDAE

*Coleophora plumbella* Kan. WJ: Klosterhede Plantage, 1 stk. 2.vi.1984 (P. Falck).

*Coleophora binderella* (Koll.). F: Tranekær, la. i antal 25.v.1984 (*Alnus glutinosa*) (B. Jørgensen).

*Coleophora albitarsella* Zell. B: Hammershus, 2 stk. 8.vii.1984 (K. Larsen). Første imagines fra distriktet.

*Coleophora alcyonipennella* (Kollar). B: Ølene, 1 stk. 10.vi.1956 (N.L. Wolff, coll. ZMUC). Ny for distriktet.

*Coleophora zelleriella* Hein. LFM: Lungholm, 1 stk. 19.-27.vii.1984 (FAP, JEG, LRK coll. K. Larsen). Ny for Danmark.

Arten (fig. 13) har hvidlig bundfarve med kraftig sortagtig tegning. Bagvinger og frynser er ligeledes meget mørke. Den minder mest om *C. ibipennella* Zell., men er større og mere kraftigt tegnet. Fra både *ibipennella* og *currucipennella* kan arten kendes på, at der er mørke skæl iblandet de gule tegninger på inderste halvdel af vingen. Begge køns genitalier er vist hos Baldizzone (1981).

I Skandinavien er arten kendt i fire eksemplarer fra Sverige: Gtl., Sdm. og Upl. i 2 eksemplarer (Palmquist, p. medd., Svensson, 1982). Arten er udbredt i Mellemøst og derudover fra Iran og Japan (Baldizzone, 1981). Den flyver i juli og kan tages i skumringen eller på lys. Larven lever overvintrende fra august til juni på forskellige træer: *Salix* sp., *Betula* sp., *Quercus* sp. og *Corylus* sp. i en pistolsæk (Baldizzone, 1981, Toll, 1962). Den danske lokalitet er en bøgeblandingskov med skovbryn af især *Corylus*. (P. Falck, G. Jeppesen, K. Larsen).

*Coleophora vulnerariae* Zell. NWZ: Klint, 1 stk. 27.v.1984 (K. Larsen). Ny for distriktet.

*Coleophora solitariella* Zell. B: Hammershus, 1 stk. 8.vii.1984 (K. Larsen). Ny for distriktet.

*Coleophora sylvaticella* Wood. NWJ: Flyndersø, i antal 2.vi.1984 (P. Falck, K. Larsen). Ny for distriktet.

*Coleophora succursella* HS. F: Ristinge, la. 2 stk. 31.v.1984 (*Artemisia campestris*) (B. Jørgensen); NEZ: Tisvilde, 1 stk. 6.vii.1944 (W. van Deurs, det. J. Lundqvist, coll.

ZMUC). Tidligere kendt fra LFM: Busene, Elkenøre Strand og Sillestrup Strand.

## MOMPHIDAE

*Mompha nodicolella* Fuchs. EJ: Gammel Rye, 1 stk. 7.vii.1973 (Leg. E.S. Nielsen, coll. ZMUC); F: Munkebo, 1 stk. 17.x.1984 (E.M. Andersen). Ny for Jylland og Fyn.

*Mompha subbistrigella* (Hw.). NEZ: Islev, 2 stk. 12.v. og 7.vi.1984 (K. Larsen), Udsholt, 1 stk. 29.v.-9.vi.1984 (FAP, JEG, LRK), Allerød, la. i antal 31.vii.1984, *Epilobium* sp. (H. Hendriksen).

## COSMOPTERIGIDAE

*Cosmopterix zieglerella* (Hb.). F: Brændegård, la. i antal 3.ix.1983, *Humulus lupulus* (B. Jørgensen); NWZ: Illerup, la. i antal 10.ix.1983, *Humulus lupulus* (U. Seneca). Ny for NWZ. Fra F tidligere kun fundet før 1960. Larven overvintrer og forpupper sig under barken på gamle tørre humleranker. Den er let at klække, når den får sådanne ranker til forpupning. (B. Jørgensen).

*Cosmopterix scribaiella* (Zell.). F: Tranevær, la. i antal 10.x.1984, *Phragmites australis* (B. Jørgensen). Tidligere kendt fra LFM og SZ: Glænø.

## SCYTHRIDIDAE

*Scythris crypta* Hann. WJ: Vind/Stråsø Plantage, 4 stk. 5.vii. og 15.vii.1984 (P. Falck). Ny for Danmark.

Arten (fig. 14) er med et vingefang på 8-9 mm en af de mindste *Scythris*-arter. Den ligner mest *siccella*, men adskiller sig fra denne ved at være mere ensfarvet sort uden lyse skæl i vingspidserne. Se Bengtsson (1984), hvor han- og hun-genitalier også er vist. Larven er ukendt, men formodes at leve på *Gennista pilosa*. Imago angives at flyve fra midten af maj til midt i juni. I Danmark flyver

arten formentlig en måned senere. *S. crypta* er kendt fra Jugoslavien (Makedonien), Italien og Sverige (Halland). Kun de fire her omtalte eksemplarer af *crypta* er indtil nu fundet i Danmark, idet andre eksemplarer, der har været omtalt, tilhører *S. empetrella* Karsh. & Niels. Denne art har vist sig at have en sort form, der ligner *crypta* til forveksling. Imidlertid kan disse adskilles på, at *crypta* har sorte skæl på bagkroppen, mens disse hos *empetrella* er grå. (P. Falck, H. Hendriksen).

## BLASTOBASIDAE

*Oegoconia deauratella* (HS.). NEJ: Læsø, Nordmarken, 1 stk. 3.viii.1984 (O. Karsholt). Ny for distriktet.

## GELECHIIDAE

*Monochroa niphognatha* (Gozm.). LFM: Lungholm, 1 stk. 4.-18.vii.1984 (FAP, JEG, LRK); NEZ: Udsholt, 1 stk. 10.-26.vi.1984 (FAP, JEG, LRK); B: Snogebæk, 10 stk. 3.-25.vii.1984 (FAP, JEG, LRK).

*Apatetris kinkerella* (Snell.). EJ: Grenå, 2 stk. 11.vi.1984 (O. Karsholt, K. Schnack). I EJ tidligere kun kendt fra Anholt.

*Recurvaria leucateella* (Cl.). NEJ: Jerup, 2 la. 6.vii.1983 (P. Falck) og Åsted Ådal ved Frederikshavn, 1 stk. 2.vii.1984 (G. Jørgensen). I NEJ tidligere kun kendt fra Læsø.

*Pseudotelphusa scalella* (Scop.). WJ: Vind/Stråsø Plantage, 2 stk. 3. og 10.vi.1984 (P. Falck).

*Teleiodes flavimaculella* (HS.). B: Rønne, 1 stk. 10.vii.1984 (K. Larsen). Ny for distriktet.

*Bryotropha mundella* (Dougl.). F: Enebærøde, 1 stk. 17.vi.1984 (E.M. Andersen); NEZ: Melby Overdrev, 3 stk. 11.vii.1984

(H. Hendriksen). På Fyn kun kendt i 8 eksemplarer fra Lyngbakkerne ved Fåborg i 1920-24. Ny for NEZ.

*Chionodes tragicella* (Heyd.). NWZ: Dyrehaven på Asnæs, 8 stk. 29.vi.1984 (H. Hendriksen, U. Seneca). Ny for distriktet.

*Scrobipalpa costella* (Humphr. & Westw.). WJ: Skallingen, 1 stk. 8.-18.ix.1984 (FAP, JEG, LRK coll. P. Falck). Ny for Danmark. Arten (fig. 16) er letkendelig på udseendet og minder ikke om andre danske arter. Forvingerne er rødligt okkergule, af og til med mørkere uklare skygger i bundfarven. På forkanten en stor mørk trekantet plet. Yderst på vingen et lidt utydeligt lyst skråbånd. Sømmen har ofte mørkere skygger. Bagvingerne er grå (Meyrick, 1928, Stainton, 1867). Han- og hungenitalier er vist hos Pierce & Metcalfe (1935).

Arten er udbredt i det sydlige England op til York. I Holland kendt fra den sydvestlige del af landet, og i Frankrig er den udbredt langs det meste af atlantehavskysten (Lhomme, 1935-1963, Meyrick, 1928, Snellen, 1882).

Arten flyver overvintrende fra september til juni. Larven er lyst grågrøn. Ryg- og sidelinier af og til mørkere rødlige. Andet og tredje led mørkt purpurbrune. Hoved og nakkeplade er sorte, den sidste delt i to. Larven laver en brunlig mine på *Solanum dulcamara*, men kan også spinde bladene sammen samt leve af bærrerne og stilken. Forpupning mellem sammenspundne blade eller på stilken af planten. Larvetiden er august til september, og lokaliteten er steder med foderplanten, især hegn (Meyrick, 1928, Stainton, 1867). (P. Falck, G. Jeppesen, K. Larsen).

*Caryocolum huebneri* (Hw.). SZ: Vemme-  
tofte, 4 stk. 11. og 15.viii.1984 (H. Hendriksen, H.K. Jensen, U. Seneca).

*Caryocolum blandulella* (Tutt.). B: Hammershus, 1 stk. 11.vii.1984 (K. Larsen). Fundet fra B: Salene, 1973 (Pallesen & Palm, 1974) udgår grundet fejlbestemmelse.

*Telephila schmidtellus* (Heyd.). F: Sønderby Klint, 5 la. 27.v.1984 (*Origanum vulgare*) (B. Jørgensen). Ny for distriktet. En oversigt over udbredelsen i Danmark er vist på fig. 15.

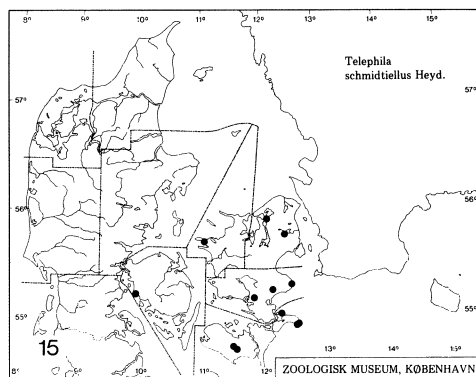


Fig. 15. *Telephila schmidtellus* (Heyd.). Kort over findesteder i Danmark.

Fig. 15. *Telephila schmidtellus* (Heyd.). Map of Danish records.

## TORTRICIDAE

*Clepsis senecionana* (Hb.). B: Stampen, 1 stk. 28.v.1983 (O. Karsholt). Ny for distriktet.

*Epagoge grotiana* (F.). B: Svaneke, 1 stk. 5.-12.vii.1984 (FAP, JEG, LRK).

*Cnephasia longana* (Hw.). B: Snogebæk, 8 stk. 26.viii.-14.ix.1984 (FAP, JEG, LRK). Ny for distriktet.

*Neosphaleroptera nubilana* (Hb.). SJ: Stensbæk Plantage, 1 la. 24.vi.1949 (J.G. Worm-Hansen, coll. ZMUC); WJ: Nørholm Hede, 1 la. 22.v.1971 (*Prunus* sp.) (J. Jelnes, coll. ZMUC).

*Acleris shepherdana* (Stph.). EJ: Hald Ege, 1 stk. 10.vii.1984 (K. Jensen).

*Acleris maccana* (Tr.). B: Boderne, 1 stk. 26.viii.-14.ix.1984 og Svaneke, 1 stk. 26.viii.-14.ix.1984 (FAP, JEG, LRK).

*Trachysmia sodaliana* (Hw.). EJ: Skarresø, 1 stk. 20.vi.1984 (S. Kaaber).

*Aethes tessera* (Den. & Schiff.). NWZ: Kongstrup, Røsnæs, 7 stk. 2., 3. og 8.vii.1984 (K. Jensen, U. Seneca og J. Tre-pax).

*Aethes francillana* (F.). NWJ: Lodbjerg Klitplantage, 1 stk. 3.-11.viii.1984 (FAP, JEG, LRK). Ny for distriktet.

*Cochylidia heydeniana* (HS.). EJ: Alling/Birkhede, 2 stk. 15.vii.1984 (A. Madsen).

*Olethreutes siderana* (Tr.). NEJ: Saltum, 1 stk. 4.vii.1984 (E. Palm); NWZ: Verup Mose, 5 la. 29.v.1984 (U. Seneca), Bodal Mose, 14 la. 1.vi.1984 (Aa. Hansen).

*Olethreutes dissolutana* (Stange). EJ: Alken, 1 stk. 14.vii.1984 (A. Madsen).

*Olethreutes turfosana* (HS.). B: Snogebæk, 1 stk. 26.vii.-3.viii.1984 og Randkløve, 1 stk. 24.-25.viii.1984 (FAP, JEG, LRK). Tidligere kun kendt fra NEZ: Teglstrup Hegn/Skidendam.

*Priesterognatha fuligana* (Den. & Schiff.). SJ: Als, Nørreskov, 1 stk. 14.vi.1984 (E. Palm). Ny for distriktet.

*Pseudosciaphila branderiana* (L.). SJ: Sottrup Storskov, 1 la. 13.vi.1984 (E. Palm).

*Apotomis infida* (Heinrich). NEJ: Store Vildmose, 2 stk. 26.vi.1976 (V. Bering). Ny for distriktet.

*Endothenia nigricostana* (Hw.). EJ: Hemstok Skov, 1 stk. 15.vi.1984 (A. Madsen); B: Hammershus, 1 stk. 8.vii.1984 (K. Larsen).

*Lobesia bicinctana* (Dup.). F: Hindsholm, la. i antal 10.vii.1985 (*Sedum teléphium*) (O. Buhl).

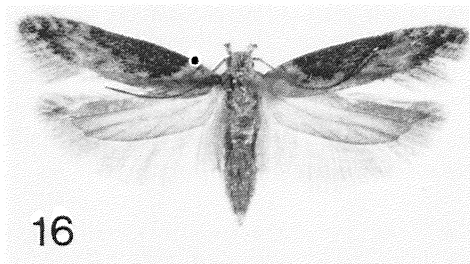
Denne smukke vikler fandtes første gang i Fynsområdet på Hindsholm i 1979 (Buhl et

al., 1981). Senere viste det sig, at den findes flere steder i området, både på øst- og vestsiden af halvøen. På baggrund af artens kraftige forekomst kan der her gives følgende oplysninger om dens biologi.

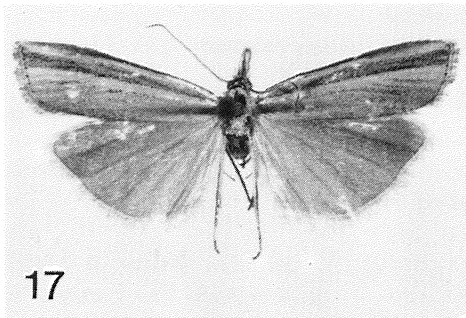
*L. bicinctana* flyver i slutningen af maj og begyndelsen af juni måned, og larven herfra findes i begyndelsen af juli, desuden kan arten flyve i en partiel 2. gen. i august. Larverne kan leve enkeltvis i topskuddene, men i reglen lever de flere sammen og på forskelligt udviklingstrin, sikkert fordi flere hunner lægger æg på samme plante fordelt over flyvetiden en måned tidligere. I de få hjembragte topskud, der var tilfældigt udvalgt, fandtes alle stadier af larvens udvikling med larvelængder fra 3 mm til 10 mm, og der klækkes stadig nye larver. De ældste larver sidder oftest i selve topskuddet, og de yngre larver i de følgende bladhjørner nedenunder med de nye sideskud, der begynder at bryde her, fordi toppen er begravet og ødelagt. Larverne rører sig med hvidt spind og ekskrementer, og de sammenspundne topskud er lette at få øje på i plantegrupperne. Larverne lever af det nye skud, bladstilken og lidt af selve bladet, hvorefter de gnaver sig ind i hovedstængelen, hvorved toppen let knækker af planterne.

Larven af *bicinctana* er som lille 3-4 mm, ensfarvet lys gulgrøn - også analområdet; og den har mørke ben, sort hoved og gråt nakkeskjold. Ved 5-6 mm er larven blevet mørkere, ensfarvet gulgrøn på hele kroppen, med mørke ben, sort hoved og mørkebrunt nakkeskjold. Ved en længde af 7-8 mm bliver larven mørkere gulbrun på kroppen med en begyndende blåfarvning. Den fuldt udviklede larve på 8-10 mm har mørkt gulbrunt hoved med lidt mørkere nakkeskjold og mørke ben. Kroppen er ensfarvet mørk gulbrun med blå farve især på kroppens første 3 led og bagkroppens 2 sidste led. Den mørke blå farve skinner også igennem larven især i ledindsnittene og langs ryglinien. Når larven bevæger sig, kan det ses, at den blå farve sidder i organerne under huden. Alle larvestørrelser er behårede.

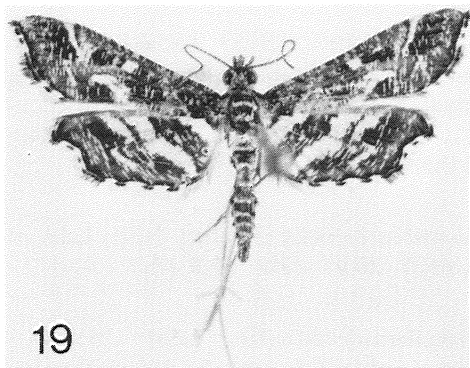
Larven forlader oftest ædeområdet for at for-



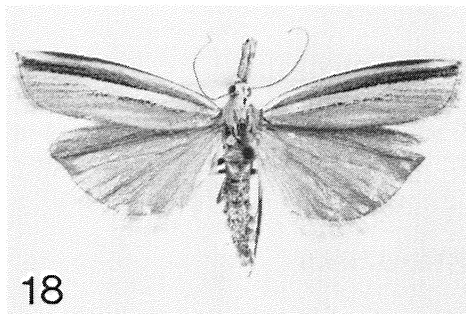
16



17



19



18

Figs 16-19. Fig. 16. *Scrobipalpa costella* (Humphr. & Westw.), ♂, Frankrig. (14 mm). Figs 17-18. *Agriphila aeneociliella* (Ev.). Fig. 17. ♂, Dania: NEZ, Solrød Strand, 15.viii.1953. (23 mm). Fig. 18. ♀, USSR: Letland. (24 mm). Fig. 19. *Diasemiopsis ramburialis* (Dup.). ♂, Madeira. (16 mm).

Figs 16-19. Fig. 16. *Scrobipalpa costella* (Humphr. & Westw.), ♂, France. (14 mm). Figs 17-18. *Agriphila aeneociliella* (Ev.). Fig. 17. ♂, Denmark. (23 mm). Fig. 18. ♀, USSR: Latvia. (24 mm). Fig. 19. *Diasemiopsis ramburialis* (Dup.). ♂, Madeira. (16 mm).

puppe sig mellem løst plantemateriale ved jordoverfladen, men kan også forpuppe sig i spindet. Puppen er ensfarvet gulbrun. (O. Buhl).

*Ancylis obtusana* (Hw.). EJ: Stenbjergholt, 2 stk. 9.vi.1984 (H. Hendriksen, U. Seneca).

*Epinotia fraternana* (Hw.). EJ: Stensbæk Plantage, 2 stk. 26.v.1984 (K.E. Stovgård).

*Crociosema plebejana* Zell. LFM: Købelevskov, 1 stk. 20.x.-2.xi.1984 (F. Vilhelmsen). 2. danske fund. Ny for distriktet.

*Gypsonoma minutana* (Hb.). B: Rønne, 1 stk. 10.viii.1984 (K. Larsen).

*Eucosma catoptrana* (Rbl.). WJ: Skallingen, la. 13.viii.1983, *Aster tripolium* (O. Kars-

holt), 2 stk. 10. og 12.vii.1984 (P. Falck). Larven spinder blomsterkurvene af foderplanten sammen. (O. Karsholt, K. Schnack).

*Rhyacionia duplana* (Hb.). NWZ: Arnakke Bugt, 2 stk. 23.iv.1984 (U. Seneca).

*Pammene inquilina* Fletch. NWZ: Vesterlyng, 1 stk. 24.iv.1984 (E. Palm).

*Pammene ignorata* Kusn. NWZ: Arnakke Bugt, 1 stk. 3.-7.vi.1984 (U. Seneca). Ny for distriktet.

*Pammene suspectana* (Lien. & Zell.). F: Hverringe, 1 stk. 12.v.1984 (E.M. Andersen); LFM: Favsted Skov, 1 stk. 31.v.-16.vi.1984 (FAP, JEG, LRK); NWZ: Arnakke Bugt, 1 stk. 3.vi.1984 (U. Seneca). Ny for NWZ.

*Cydia duplicana* (Zett.). EJ: Gammel Rye, 1 stk. 8.vi.1984 og Skarresø, 1 stk. 11.vii.1984 (S. Kaaber).

*Cydia medicaginis* (Kusn.). LFM: Busene, 3 stk. 8.-29.vii. og 5.-19.viii.1984 (J.P. Baungård). Ny for distriktet.

*Dichrorampha aeratana* (Pierce & Metc.). B: Tejn, 7 stk. 4.vii.1984 (K. Larsen). Ny for distriktet.

## PTEROPHORIDAE

*Geina didactyla* (L.). NEJ: Blåkilde, 1 stk. 25.vii.1984 (S. Kaaber). Ny for distriktet.

## PYRALIDAE

*Oncocera semirubella* (Scop.). LFM: Favrested Skov, 1 stk. 28.vii.-11.viii.1984 (FAP, JEG, LRK).

*Selagia spadicella* (Hb.). LFM: Ulvshale, 1 stk. 28.viii.1965 (Leg. H. Vibe-Kierulff, coll. ZMUC).

*Numonia suavella* (Zinck.). NWZ: Næsby Strand, 1 stk. 9.viii.1984 (Aa. Hansen).

*Myelois circumvoluta* (Fourc.). LFM: Lise-lund, 1 stk. 18.vii.-21.vii.1984 (E. Hauritz, P. Svendsen); NEZ: Kongelunden, 2 stk. vii.1984 (FAP, JEG, LRK).

*Euzophera cinerosella* (Zell.). SZ: Skibinge, 1 stk. 27.v.-4.vi.1984 (O. Karsholt). Ny for distriktet.

*Euzophera fuliginosella* (Hein.). B: Vang, 1 stk. 12.-20.vii.1984 (FAP, JEG, LRK coll. K. Larsen). Tidligere kendt i to eksemplarer fra Danmark, B: Stampen.

*Vitula edmandsii* (Pack.). EJ: Ny Højen, 2 stk. 16.-20.viii. og 21.-25.viii.1984 (K.E. Stovgård); NEZ: Asserbo Plantage, 1 stk.

20.-24.viii.1984 (E. Andersen). Ny for begge distrikter.

*Vitula biviella* (Zell.). NEJ: Læsø, Nordmar-ken, 2 stk. 22.vii.-4.viii.1984 (O. Karsholt). Ny for distriktet.

*Euchromius ocella* (Hw.). B: Randkløve, 1 stk. 15.ix.-14.x.1984 (FAP, JEG, LRK).

*Crambus silvella* (Hb.). EJ: Kielstrup Sø, antal 25.vii.1984 (S. Kaaber); NEJ: Telling, antal 17.vii. og 31.vii.1984 (J. Rosshou), Blåkilde og Hellum ved Madum Sø, antal 25.vii.1984 (S. Kaaber).

*Crambus hamella* (Thnbg.). NEZ: Udsholt, 1 stk. 7.-20.viii.1984 (FAP, JEG, LRK).

*Agriphila deliella* (Hb.). LFM: Ulvshale, 1 stk. 19.viii.1973 (leg. P. Forum-Petersen, coll. ZMUC).

*Agriphila aeneociliella* (Ev.). NEZ: Solrød Strand, 1 stk. 15.viii.1953 (leg. E. Traugott-Olsen, coll. ZMUC). Ny for Danmark.

Arten (figs 17-18) ligner mest *A. selasella* (Hb.) og *A. tristella* (Den. & Schiff.), men adskiller sig ved, at de lyse længdelinier på forvingen er sølvhvide. Nogle eksemplarer af de to sidstnævnte arter kan også have en sølvhvid længdelinie midt i forvingen, men *aeneociliella* har desuden en sådan langs forkanten, hvilket ikke forekommer hos *selasella* og *tristella*. Genitalierne er afbildet af Bleszynski (1957, 1965).

Larven lever overvintrende i silkeforede gange på forskellige græsser, blandt hvilke den skal foretrække *Bromus inermis*. Flyvetiden er fra slutningen af juni til september; i Polen er den hyppigst i sidste halvdel af august (Bleszynski, 1957).

*A. aeneociliella* er fundet i et bælte, der fra Østeuropa (ca. 55°N til 45°N) forløber svagt sydover gennem den palæarktiske region til Nordkina og Japan (ca. 45°N til 35°N) (Bleszynski, 1965). Den er ret udbredt i den østlige del af Polen, vestpå til Warszawa (Bles-

zynski, 1957), og de nordligste fund er fra Lettland (ulcs, 1973). (O. Karsholt).

*Pediasia contaminella* (Hb.). NEZ: Gentofte, 1 stk. 2.viii.1962 (Leg. P. Forum-Petersen, coll. ZMUC). Ny for distriktet.

*Evergestis limbata* (L.). EJ: Glatved, 1 stk. 10.vii.1984 (E. Christensen); NEZ: Nakkehoved, 1 stk. 10.-19.vii.1984 (E. Hauritz, P. Svendsen), Asserbo, 1 stk. 16.vii.1984 (J.P. Baungård). Ny for Jylland.

*Evergestis aenealis* (Den. & Schiff.). LFM: Bøtø, Høvængegård, Kramnitze, Mellemskov; SZ: Skibinge.

*Evergestis extimalis* (Scop.). WJ: Skallingen, 1 stk. 29.vii.-4.viii.1984 og Husby, 1 stk. 1.-9.viii.1984 (FAP, JEG, LRK); NWJ: Lodbjerg Klitplantage, 2 stk. 25.vii.-2.viii.1984 (FAP, JEG, LRK); NEJ: Læsø, Nordmarken, 1 stk. 25.vii.1984 (O. Karsholt), Læsø, Danzigmand, 1 stk. 8.viii.1984 og Læsø, Østerby, 1 stk. 10.viii.1984 (E. Christensen); NEZ: Gilbjerg Hoved, 1 stk. 28.vii.-3.viii.1984 (F. Wilhelmsen). Ny for NWJ. Fra NEZ kun kendt i et ældre fund fra Jægersborg Dyrehave.

*Microstega pandalis* (Hb.). LFM: Ulvshale, 1 stk. 23.vi.1943 (Leg. P. Forum-Petersen, coll. ZMUC). Fra LFM tidligere kun meldt fra Møns Klint (Haas, 1874-75), men belægsmaterialet har ikke kunnet opspores.

*Diasemiopsis ramburialis* (Dup.). LFM: Fanefjord Skov, 1 stk. 17.ix.-7.x.1984 (J.P. Baungård). Ny for Danmark.

Arten (fig. 19) kendes let på udseendet. Bundfarven er sortbrun med sølvhvide tegninger, der består af to lyse skråbånd, det yderste afbrudt, samt en lys plet mellem de to bånd. Bagvingerne har ligeledes to lyse tværbånd. Det inderste er meget tæt ved roden. Dette bånd mangler hos *D. reticularis* (L.), som *ramburialis* overfladisk kan minde om. Han- og hungenitalier er vist hos Hanemann (1964).

Arten er udbredt i Sydeuropa og er i det mellemste og nordlige Europa en sjælden emigrant. Den er kendt fra England, Holland, Belgien og Østrig. Arten er desuden meldt fra de øvrige verdensdele, men der er tvivl om, hvorvidt det drejer sig om et kompleks af nærtstående arter eller om en kosmopolitisk art (Clarke, 1971).

Arten træffes i det nordlige Europa især i juni-juli og september-oktober. Den kommer villigt til lys og sukkerlokning (Beirne, 1952). Biologien er ukendt. (J.P. Baungård, K. Larsen).

Listen for 1984 er udarbejdet på basis af skriftlige indberetninger fra: E.M. Andersen, Mesinge; J.P. Baungård, Tåstrup; E. Christensen, Århus; P. Falck, Holstebro; Å. Hansen, Slagelse; H. Hendriksen, Allerød; E. Hauritz, Rønnede; H.K. Jensen, Hyllinge; K. Jensen, Mørkøv; G. Jeppesen, Søborg; B. Jørgensen, Fåborg; G. Jørgensen, Sorø; S. Kaaber, Århus; J. Lundqvist, Hillerød; A. Madsen, Stubbekøbing; J. Roschou, Bogense; U. Seneca, Kalundborg; K.E. Stovgård, Vejle; P. Svendsen, Viby Sj.; B.H. Thomsen, Mårsø; J. Trepax, Ringsted; F. Vilhelmsen, Vanløse, samt forfatterens egne fund.

For hjælp med oplysninger til listen ønsker vi desuden at takke: K. Arevad, Statens Skadedyrslaboratorium, Lyngby; B.Å. Bengtsson, Löttorp, Sverige; R. Gaedike, Eberswalde, DDR; J. Langmaid, Southsea, England; G. Palmquist, Handen, Sverige; G. Petersen, Eberswalde, DDR; J.F. Rasmussen, Valby; G.S. Robinson, British Museum (Nat. Hist.), London, England; I. Svensson, Österslöv, Sverige og L. Aarvik, Ås, Norge.

Endvidere ønsker vi at takke G. Brovad, Zoologisk Museum, København for fotos af imagines og R. Johansson, Växjö, Sverige for tegninger af miner.

## LITTERATUR

- Baldizzone, G., 1981: Contributions à la connaissance des *Coleophoridae*. XXII Nouvelles synonymies dans le genre *Coleophora* Hübner (II). - Nota Lepid. 4: 63-79.
- Beirne, B.P., 1952: British Pyralid and Plume Moths. 208 pp, 13 pls. - London & New York.
- Bengtsson, B.Å., 1984: The Scythrididae (Lepidoptera) of Northern Europe. - Fauna ent. scand. 13: 1-137.
- Bleszynski, S., 1957: Studies on the *Crambidae* (Lepidoptera) Part XIV. Revision of the European species of the Generic Group *Crambus* F. s. l. - Acta zool. cracov. 1: 161-622, pls. 27-92.
- 1965: Crambidae. - Microlepidoptera Palaearctica 1: i-xlvi, 1-552, pls. 1-133 (2 vols).
- Borkowski, A., 1969: Studien an Stigmelliden (Lepidoptera) Teil I. Zur Verbreitung, Biologie und Ökologie der Stigmelliden in den polnischen Sudeten. - Polskie Pismo nt. 39: 95-122, 8 pls.
- 1975: Studien an Nepticuliden (Lepidoptera) Teil VI. Die Verbreitung der Nepticuliden in Polen. - Polskie Pismo nt. 45: 487-535.
- Buhl, O., Karsholt, O., Larsen, K., Nielsen, E.S., Pallesen, G., Palm, E. & Schnack, K., 1981: Fund af småsommerfugle fra Danmark i 1979 (Lepidoptera). - Ent. Meddr 49: 19-27.
- Buhl, O., Karsholt, O., Larsen, K., Palm, E. & Schnack, K., 1984: Fund af småsommerfugle fra Danmark i 1983 (Lepidoptera). - Ent. Meddr 52: 1-21.
- Clarke, J.F.G., 1971: The Lepidoptera of Rapa Island. - Smithson. Contr. Zool. 56: 1-282.
- Hannemann, H.J., 1964: Kleinschmetterlinge oder Microlepidoptera. II. Die Wickler (s. l.) (Cochylidae und Carposinidae). Die Zünslerartigen (Pyraloidea). - Tierwelt Dtl. 50, viii + 401 pp., 22 pls.
- Hansen, K. (red.), 1981: Dansk Feltflora. 559 pp. - København.
- Hauritz, E. & Svendsen, P., 1985: *Agonopterix ulicetella* Stainton, 1849 (*umbellana* Stephens, 1834) - ny for Danmark, med en oversigt over udbredelsen i Europa. - Lepidoptera, Kbh. (n. s.) 4: 345-352.
- Haas, A.B. 1874-75: Fortegnelse over de i Danmark levende Lepidoptera. - Naturhist. Tidsskr. 3 rk., 9: 377-567; 10: 1-56.
- Klimesch, J., 1950: Über einige Nahrungsrassen von Nepticula-Arten. - Wien. ent. Rdsch. 2: 25-28, 72-74, 89-90.
- Lhomme, L., 1935-1963: Catalogue des Lépidoptères de France et de Belgique. II. Microlépidoptères. 1253 pp. - Douelle (Lot).
- Meyrick, E., 1928: A Revised Handbook of British Lepidoptera. Reprint 1968. 914 pp. - Hampton.
- Pallesen, G. & Palm, E., 1974: Fund af småsommerfugle fra Danmark i 1973. - Flora & Fauna, Århus 80: 95-101.
- Pierce, F.N. & Metcalfe, J.W., 1935: The Genitalia of the Tineid Families of the Lepidoptera of the British Islands. xxii + 116 pp., 68 pls. - Oundle.
- Schnack, K. (red.), 1985: Katalog over de danske Sommerfugle. - Ent. Meddr 52 (2-3), 163 pp.
- Snellen, P.C.T., 1882: De Vlinders van Nederland. Microlepidoptera. i-xiii og 1-1196 pp., 14 pls. - Leiden.
- Stainton, H.T., 1867: The Natural History of the Tineina. Vol. X, xii + 304 pp., 16 pls. - London, Paris, Berlin.
- Sulcs, A., 1973: Neue und wenig bekannte Arten der Lepidopteren-Fauna Lettlands. - Suom. hyönt. Aikak. 39: 1-16.
- Svensson, I., 1982: Anmärkningsvärda fynd av Microlepidoptera i Sverige 1981. - Ent. Tidskr. 103: 81-88.
- Toll, S., 1962: Materialien zur Kenntnis der paläarktischen Arten der Familie *Coleophoridae* (Lepidoptera). - Acta zool. cracov. 7: 577-720, 133 pls.
- 1964: Sześć xxvii Motyle-Lepidoptera. Zeszyt 35. Oecophoridae. - Klucze Oznac. Owad. Pol. 43: 1-174.
- Traugott-Olsen, E. & Nielsen, E.S., 1977: The Elachistidae (Lepidoptera) of Fennoscandia and Denmark. - Fauna ent. scand. 6: 1-299.