

# *Anacaena lutescens* (Stephens, 1829) og *Enochrus halophilus* (Bedel, 1878), to nye danske vandkærere (Coleoptera: Hydrophilidae)

MICHAEL HANSEN

Hansen, M.: *Anacaena lutescens* (Stephens, 1829) and *Enochrus halophilus* (Bedel, 1878), two new Danish water scavenger beetles (Coleoptera: Hydrophilidae). Ent. Meddr 54: 129-132. Copenhagen, Denmark, 1987. ISSN 0013-8851.

Two species of water scavenger beetles, *Anacaena lutescens* (Steph.) and *Enochrus halophilus* (Bedel), are recorded as new to Denmark. Diagnostic characters are given for both species, and their distribution, ecology, and occurrence in Denmark is discussed. Further, notes are given on the specific status of *E. halophilus* and its relatives.

M. Hansen, Peder Lykkesvej 62, 4. th., DK-2300 København S, Denmark.

I forbindelse med mit arbejde med at revidere de danske og fennoskandiske arter af familien Hydrophilidae (Hansen 1987) har der vist sig at dukke en række arter op, som ikke tidligere har været konstateret fra Danmark. For de fleste af disse vedkommende er deres forekomst her i landet allerede blevet publiceret (Hansen 1978, Bangsholt 1981, Hansen 1983, Hansen & Mahler 1985), men yderligere undersøgelser har godtgjort, at endnu to arter forekommer i Danmark. For så vidt drejer det sig ikke om nyttilkomne arter, men arter, som har været sammenblandet med nærtstående arter, fra hvilke de nu er blevet udskilt.

## **Anacaena lutescens** (Stephens, 1829)

Som det turde fremgå af Victor Hansens beskrivelse af *Anacaena limbata* F. i Danmarks Fauna (Hansen 1931), udviser denne art en ganske stor variation, bl. a. med hensyn til oversidens farvetegning, og flere varieteter nævnes.

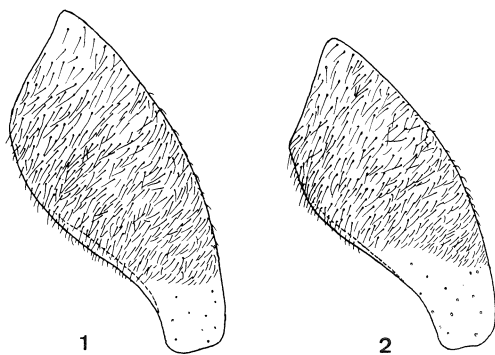
For nylig er det europæiske typemateriale af *Anacaena*-arterne blevet revideret (Berge

Henegouwen 1986), hvilket har givet sig udslag i ændringer af den hidtidige artsopfattelse. Således anses nu en form af *limbata*, nemlig *lutescens* Steph. for en god art. Ifølge Berge Henegouwen (l. c.) er begge arter almindelige og vidt udbredte over størstedelen af Europa. Mens *lutescens* går højt op i Skandinavien (Hansen 1987), har *limbata* sin nordgrænse omkring Danmark og sydligste Sverige. Om arternes forekomst her i landet, og deres levevis, se nedenfor.

De to arter kan adskilles ved i bestemmelsesnøglen hos Hansen (1931: 84) i linie 8 f. n. at ændre »2. *limbata*« til »3«, og efter linie 3 f. n. at tilføje:

3. Hovedet sort med en smal rødlig plet på hver side foran øjnene. Baglårenes ubehårede spidsparti lidet udstrakt, omtrent lige afsat fra den behårede inderste del (fig. 1) ..... 2. *limbata*
- Hovedet helt sort. Baglårenes ubehårede spidsparti mere udstrakt og mere skråt afsat fra den behårede inderste del (fig. 2) .  
..... 3. *lutescens*

Da selve artsbeskrivelsen af *limbata* hos Hansen (1931: 85) også inkluderer *lute-*



Figs 1-2. Baglår set fra undersiden af *Anacaena*. - 1. *A. limbata*. - 2. *A. lutescens*.

Figs 1-2. Hind femora of *Anacaena*, in ventral view. - 1. *A. limbata*. - 2. *A. lutescens*.

*scens*, bør følgende tjene som erstatning herfor:

2. *A. limbata* Fabr. (= *limbata* var. *nitida* sensu V. Hansen). Let kendelig fra *globulus* ved de i oversigten nævnte kendemærker samt ved, at kæbepalpernes endeled er slankere, ca. 4 gange så langt som bredt, og som regel helt mørkt. Hovedet sort med en smalt rødlig (eller rødgul) plet på hver side foran øjnene, pronotum og vingedækkerne brune eller brungule, det første med 3 mørke, i reglen sammenflydende pletter, så at der dannes 2 lyse pletter på pronotums rod, vingedækkerne oftest med mørk søm, begrænset af en lys stribe, og med mørk skulderplet samt undertiden forskellige små mørke punktpletter. Baglårenes ubehårede spidsparti lidet udstrakt, omtrent lige afsat fra den behårede inderste del (fig. 1). Længde 2.2-2.8 mm.

Almindelig på Øerne, sjældnere og mere sporadisk i Jylland (kendt fra alle 11 distrikter). - I stillestående, eller undertiden langsomt rindende ferskvand, særlig i næringsrige vandhuller med rig vegetation, måske især på åben bund. Den er lejlighedsvis også fundet i brakvand. Den synes at undgå mere næringsfattige og sure vande. Modsat hvad der er tilfældet med *lutescens*, er hanner hos *limbata* ikke væsentligt sjældnere end hunner.

3. *A. lutescens* Steph. (= *limbata*, typeform + var. *ochraceus* sensu V. Hansen). Meget nærstående til *limbata*, men kendelig fra den ved de i oversigten nævnte karakterer. Endvidere er oversidens farve som regel noget mørkere, med mere udbredt mørkt midtparti på pronotum, og uden tydeligt lysere pletter på dettes rod. Ofte er oversiden omtrent sort, med kun pronotums og vingedækernes sider lysere. Længde 2.4-3.1 mm.

Meget almindelig over hele landet (kendt fra alle 11 distrikter). - Mere euryøk end *limbata*, i næsten al slags ferskvand, især vandhuller med nogen vegetation, både i og uden for skove; undertiden også i langsomt rindende vand. Den flyver gerne og kan ofte tages i vinddrift på stranden under tang. Hanner er endnu ikke kendt fra Danmark (eller det øvrige Skandinavien), og muligvis forplanter arten sig her parthenogenetisk.

*Anacaena bipustulata*, der af Hansen (1931) er medtaget som forventelig for Danmark, er en ret sydlig art med nordgrænse gennem Holland. Den er ikke fundet i Nordtyskland (Lohse in litt.), og det synes kun lidet sandsynligt, at den skulle kunne findes hos os. Foruden ved de i Danmarks Fauna angivne karakterer, afviger *bipustulata* fra de andre nævnte *Anacaena*-arter ved at baglårenes ubehårede spidsparti inadtill fortsætter langs baglårenes bagrand omtrent til roden.

### ***Enochrus halophilus* (Bedel, 1878)**

Denne forms taxonomiske status har i tidens løb været underkastet en del forskellige opfattelser, og dens artsberettigelse er måske endnu ikke helt afgjort. Den blev tidligere anset for en form af *bicolor*, men i udformningen af de hanlige genitalier (der er tydeligt forskellige fra *bicolor*'s) stemmer *halophilus* i den grad overens med *quadripunctatus*, at et nærmere slægtskab med denne er uomtvisteligt.

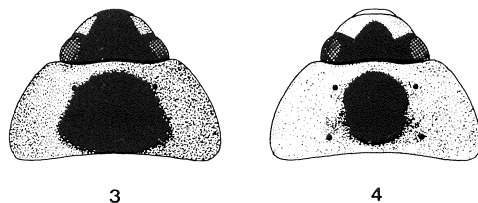
Formerne omkring *quadripunctatus* (dvs. foruden *halophilus* også *fuscipennis* samt flere ikke-danske former) udgør imidlertid et

taxonomisk set uhyre vanskeligt kompleks. De tre former synes helt at stemme overens m. h. t. hangenitalierne, og kun oversidens farvetegning (jfr. nedenfor) adskiller dem. Hvorvidt de bør anses for gode arter er noget usikkert. Nogle forfattere (f. eks. Balfour-Browne 1958) regner dem for en og samme art, mens andre (f. eks. Hansen 1931) behandler *fuscipennis* og *quadripunctatus* som gode arter; endnu andre (f. eks. Lohse 1971) anser disse to for samme art men giver *halophilus* status som god art.

Gennem mit arbejde med skandinaviske vandkærer har jeg haft lejlighed til at undersøge et stort skandinavisk materiale af de relevante former. Dette har vist, at *fuscipennis* (m. h. t. oversidens farve) er langt den mest variable af de her omtalte former; lyse *fuscipennis* kan stærkt ligne *quadripunctatus*, men kendes dog næsten altid let på pronotums større sorte midtplet (jfr. nedenfor), og for hannernes vedkommende i hvert fald ved hovedets mere udstrakte sorte tegning. Øjensynlige mellemformer er ekstremt sjældne, og så få, at de ikke danner grundlag for at afvise en mulig artsforskel mellem de to. Da det i praksis således næppe er forbundet med større vanskelighed at adskille dem, ser jeg på det foreliggende grundlag intet til hinder for at betragte dem som to gode arter. (Dette er som nævnt i overensstemmelse med opfattelsen hos Hansen (1931), men ikke hos Hansen (1964), hvor de behandles som een art).

Hvad angår *halophilus*, der - til forskel fra både *quadripunctatus* og *fuscipennis* - er en eksklusiv brakvandsform, kunne den anses som en lys form af *quadripunctatus*, men er dog morfologisk set ganske konstant. Jeg har ikke set overgangsformer mellem den og *quadripunctatus*, og følger således Lohses (1971) opfattelse, at *halophilus* er en god art. Dette underbygges yderligere ved forskelle i udbredelse og økologi.

Som angivet i Danmarks Fauna (Hansen 1931) er *fuscipennis* kendetegnet ved sin store og brede, sorte midtplet på pronotum (som dog varierer i udstrækning, men kun sjældent er mindre end som vist i fig. 3), og



Figs 3-4. Hoved og pronotum af *Enochrus*-♂ (noget skematisk). - 3. *E. fuscipennis*. - 4. *E. quadripunctatus*.

Figs 3-4. Head and pronotum of *Enochrus*-♂ (somewhat schematic). - 3. *E. fuscipennis*. - 4. *E. quadripunctatus*.

for hannens vedkommende let kendelig ved at hovedet (incl. overlæben) er sort, i det højeste med en rødgul plet på hver side foran øjnene (fig. 3) (♂♂ kendes fra ♀♀ ved at klørerne ved roden er stærkere krummede og her har en meget kraftig udvidelse, fig. 5).

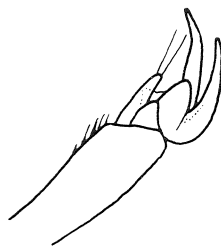


Fig. 5. Forfødernes kløer hos *Enochrus bicolor*-♂.

Fig. 5. Protarsal claws in *Enochrus bicolor*-♂.

Hos hanner af *quadripunctatus* og *halophilus* er overlæben næsten altid ensfarvet rød-gul, og mundskjoldet overvejende rød-gult, kun bagtil med et større eller mindre sort parti, der i midten strækker sig længere frem (fig. 4).

*E. halophilus* kan indpasses i bestemmelsesnøglen i Danmarks Fauna (Hansen 1931: 88) ved at erstatte nøglens punkt 7 med følgende:

7. Hovedet i større udstrækning lyst, også delvis rød-gult bagtil mellem øjnene. Kæbepalpernes endeled helt lyst . 7. *bicolor*
- Hovedet i det mindste bagtil mellem øjnene helt sort, den sorte farve i midten

- fortsat frem på mundskjoldets bageste del (♂), eller mere udbredt, så kun en trekantet plet på hver side foran øjnene forbliver rødgule (♀) . . . . . 8
8. Kæbepalperne rødgule, endeledet med mørk (ofte sort) spids. Pronotums midtparti mørkere (oftest sort), i reglen tydeligt afgrænset (fig. 4) . . . . .  
 . . . . . 6. *quadripunctatus*
- Kæbepalperne ensfarvet lyse, uden tydeligt mørkere spids. Pronotums midtplet ikke så mørk, oftest udvisket og utydeligt afgrænset (som hos *bicolor*, eller kun lidt mørkere). Vingedækkerne ganske lidt finere og tættere punkterede . . . . .  
 . . . . . 6a. *halophilus*

6a. *E. halophilus* Bedel. Meget nærstående til *quadripunctatus* og bortset fra de i oversigten angivne karakterer, stemmende overens med denne, også m. h. t. de sekundære køns karakterer hos hannen (dvs. hovedets farve og kløernes udformning). Længde 5.0-5.8 mm.

Om forekomsten af de tre nævnte arter her i landet kan følgende nævnes:

*E. fuscipennis* er ret almindelig og udbredt over hele landet (dog endnu ikke angivet fra Bornholm). Den lever i stillestående, sædvanligvis noget bevokset ferskvand, ofte på noget skygget bund, og gerne i sure vande, men er dog temmelig euryøk, og undertiden også fundet i svagt saltholdigt vand.

*E. quadripunctatus* er ikke sjælden i kystnære områder, hvor den findes i stillestående vand, særlig i lysåbne, lavvandede pytter med nogen vegetation og mere eller mindre leret bund. Den er måske i nogen grad halophil, men findes dog også i ferskvand.

Kendt fra alle distrikter, undtagen NWJ og NWZ.

*E. halophilus* er herhjemme vistnok ret sjælden og lokal, og er hidtil kun fundet nogle få steder i de sydlige og østlige egne af landet. F: Nordenbro Vesteregn. LFM: Fuglsang. SZ: Knudshoved, Svinø Strand. NEZ: Kongelunden. Arten er udpræget halobiont, og bundet til små, lavvandede, ofte temporære brakvandspytter på strandengene.

#### LITTERATUR

- Balfour-Browne, F., 1958: British Water Beetles, III. London. 53: 210 pp.
- Bangsholt, F., 1981: Femte tillæg til »Fortegnelse over Danmarks biller (Coleoptera)«. - Ent. Meddr 48: 49-103.
- Berge Henegouwen, A. van, 1986: Revision of the European species of the genus *Anacaena* Thomson (Coleoptera, Hydrophilidae). - Ent. Scand. 17: 393-407.
- Hansen, M., 1978: De danske arter af slægten *Hydrochus* Leach, 1817 (Coleoptera, Hydrophilidae) - herunder en ny dansk art. - Ent. Meddr 46: 103-107.
- 1983: De danske arter af slægten *Helophorus* Fabricius, 1775 (Coleoptera, Hydrophilidae). - Ent. Meddr 50: 55-76.
- 1987: The Hydrophiloidea of Fennoscandia and Denmark. - Fauna ent. scand. 18. 254 pp.
- Hansen, M. & Mahler, V., 1985: Nogle billearter, nye for den danske fauna (Coleoptera). - Ent. Meddr 53: 1-23.
- Hansen, V., 1931: Biller IX. Vandkærer. - Danm. Fauna 36. 163 pp.
- 1964: Fortegnelse over Danmarks biller (Coleoptera). - Ent. Meddr 33: 1-507.
- Lohse, G. A., 1971: Palpicornia. In Freude, Harde, Lohse: Die Käfer Mitteleuropas III. Krefeld. Pp. 95-156.