

Mosskorpionen *Lamprochernes nodosus* (Schrank, 1761) i Danmark (Pseudoscorpiones)

MOGENS ANDERSEN

Andersen, M.: *Lamprochernes nodosus* (Schrank, 1761) found in Denmark (Pseudoscorpiones).

Ent. Meddr 55: 23-25. Copenhagen, Denmark, 1987. ISSN 0013-8851.

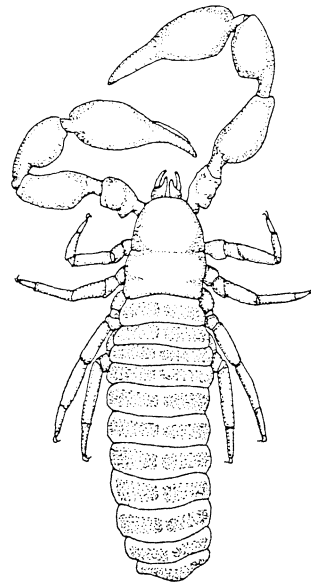
The Pseudoscorpion *Lamprochernes nodosus* (Schrank) is recorded for the first time from Denmark, from the following localities: South Zealand (SZ: PG62) July 1970, North Zealand (NEZ: PG89) August 1976, and East Zealand (EZ: UB24) July 1985. On all three occasions the pseudoscorpions were found phoretic on Common Housefly *Musca domestica*.

Mogens Andersen, Slotsgade 7B, DK - 4600 Køge, Danmark.

Med et par ugers mellemrum (15. og 31.vii.1985) dukkede to individer af mosskorpionen *Lamprochernes nodosus* (Schrank, 1761) op i forfatterens køkken i Vallø syd for Køge, Sjælland. Begge individer under de samme lidt specielle omstændigheder, nemlig fastklamret til det øverste led på det ene ben af en stueflue, *Musca domestica* Linnaeus, 1758, på en måde så de nærmest red på ryggen af fluen. De var ganske nemme at få øje på, som de sad dér, klart og lyst gyldne, set mod fluens mørke ryg. I samme øjeblik fluen blev fanget (med sommerfuglenet), steg mosskorpionen af, og det var lidt af et job at finde det lille dyr i nettets mange folder.

I 1964 opsummerede Meinertz, hvad der til da var registreret af mosskorpioner i Danmark. I den liste nævnes *Lamprochernes nodosus* kun ganske kort under beskrivelsen af den nært beslægtede *Lamprochernes chyzeri*'s (Tömösvary, 1882) forekomst og udbredelse i Danmark. Meinertz havde dog i 1962, i Danmarks Fauna bind 67, taget arten med i bestemmelsesnøglen til slægten *Lamprochernes* og i det hele taget omtalt den mere udførligt. Han formoder dér, at den må kunne findes i Danmark, da den

allerede på det tidspunkt var kendt fra både Sverige og Tyskland. Siden da er den også blevet fundet i Norge (Klausen 1977). Det er altså ikke særlig overraskende, at den nu



Lamprochernes nodosus ♀.

omsider beskrives som forekommende i Danmark.

Lamprochernes nodosus er en relativt lille mosskorpion, 1,8 - 2,0 mm lang (gravide hunner dog op til 2,5 mm), se figuren på forsiden af dette hæfte. Bagkroppen som oftest noget langstrakt, lyst gullig med et gråbrunt anstrøg. De for mosskorpioner så karakteristiske forstørrede pedipalper (klosakse) er lidt mørkere, varmt gyldenbrune. De øvrige lemmer er blegt gule. I første omgang blev dyrene bestemt efter nøglerne i føromtalt bind af Danmarks Fauna. Senere har jeg fået lejlighed til at kontrollere bestemmelsen efter Max Beiers store nøgle til alle de europæiske arter (Beier 1963). De væsentligste karakterer er tilstedeværelsen af ekstratænder på indersiden af klosaksenes fingre, samt placering af sansehåret på 4. benpars tarser. En sikker bestemmelse er vanskelig og kræver adgang til mikroskop eller stereolup med store forstørrelser.

Ifølge oplysninger i litteraturen (Beier 1963, Jones 1970, Lohmander 1939) lever arten i kompostbunker, møddinger og førnelaget under eg og bøg. Langt de fleste publicerede fund drejer sig ikke desto mindre om eksemplarer, der er blevet opdaget og samlet siddende på stuefluer. I Danmark er den således endnu ikke fundet på anden måde.

Efter de to fund i køkkenet blev jeg selvfølgelig nysgerrig og begyndte at udspørge personer, som kunne tænkes at have stiftet bekendtskab med fænomenet. Og det viste sig da også, at en del af dem rent faktisk havde set mosskorpioner fastklamret til stuefluer - nogle få endda samlet dem, men siden været for travlt beskæftigede til at få publiceret deres fund. Lektor Michael Münster-Svendsen, Institut for Populationsbiologi ved Københavns Universitet, og cand. scient. Stig Andersen, Zoologisk Museum, København, havde begge indsamlet stuefluer med *Lamprochernes nodosus* på. De overlod mig meget imødekommande deres fund til brug i denne sammenhæng, hvorfor de takkes hjerteligt. Deres fund stammer fra Hindholm, Sydsjælland (SZ: PG62) juli 1970 og Kyndby, Nordsjælland (NEZ:

PG89) august 1976. Endvidere fik jeg beretninger om mosskorpioner på stuefluer iagttaget enkelte andre steder i landet (Bornholm, Falster, Midtsjælland). Disse iagttagelser er uden belæg, hvorfor dyrenes artsidentitet får stå hen i det uviste.

Slægten *Lamprochernes* er ikke ene om at rumme arter, der optræder foretisk, som det hedder, når et mindre dyr lader sig transportere afsted fastklamret til et andet, ofte noget større dyr. I litteraturen (Beier 1948, Vachon 1953 & 1954) er det beskrevet, hvordan arter af f.eks. slægterne *Allochernes*, *Dendrochernes* og *Pselaphochernes* optræder på samme måde. Transportdyr for førstnævnte er en del forskellige insekter og spindlere, medens *Dendrochernes* synes at være knyttet til arter af de store træbukke (Cerambycidae); *Pselaphochernes* er iagttaget på fluen *Muscina stabulans* (Fallén 1817). I Danmark er dog indtil videre kun iagttaget foretisk adfærd hos *Lamprochernes nodosus*, og som nævnt kun på stuefluer.

Af de mange publicerede fund af foretiske *Lamprochernes nodosus* har langt den overvejende del været hunner. Det faktum, sammenholdt med den kendsgerning, at hanner er klart de talrigeste i den samlede bestand (Lohmander 1939, Vachon 1947) taler for, at adfærden må ses som et middel til spredning. Iøvrigt diskuteres til stadighed og meget ivrigt, hvordan denne noget påfaldende adfærd hos mosskorpioner udvikledes. Diskussionen er meget spændende, men også meget omfattende, hvorfor en omtale af den og dens synspunkter næppe er på sin plads i denne sammenhæng (se f.eks. Cuthbertson 1984, Jones 1970, Martens 1975, Muchmore 1971).

Tilbage står blot at holde øje med fænomenet og forsøge at få svar på flere, nærliggende spørgsmål: Hvor udbredt er *Lamprochernes nodosus* i Danmark? I hvilke måneder optræder mosskorpioner foretisk? Er det herhjemme altid kun *Lamprochernes nodosus*, altid hunner, og er de altid gravide? I den sammenhæng gøres opmærksom på nedenstående opfordring til indsamling af mosskorpioner.

Litteratur

- Beier, M., 1948: Phoresie und Phagophilie bei Pseudoscorpionen. - Öst. zool. Z. 1: 441-497.
- 1963: Ordnung Pseudoscorpionidae (Afterscorpione). - Bestimmungsbücher zur Bodenfauna Europas I: 1-313.
- Cuthbertson, D.R., 1984: Catalepsy and phoresy in pseudoscorpions. - Brit. Arachnol. Soc. The Secretarys Newsletter 39: 3.
- Jones, P.E., 1970: *Lamprochernes nodosus* (Schrank), an example of phoresy in pseudoscorpions. - Bull. Br. arachnol. Soc. 1: 118-119.
- Klausen, F.E., 1977: *Lamprochernes nodosus* (Schrank 1761) new to Norway. - Norw. J. Ent. 24(1): 83-84.
- Lohmander, H., 1939: Zur Kenntnis der Pseudoscorpionfauna Schwedens. - Ent. Tidskr. 60: 279-323.
- Martens, J., 1975: Phoretische Pseudoskorpione auf Kleinsäugern des Nepal-Himalaya. - Zool. Anz. 194: 84-90.
- Meinertz, N.T., 1962: Mosskorpioner og mejere. - Danmarks Fauna 67: 1-193.
- 1964: Beiträge zur Verbreitung der Pseudoscorpioniden in Dänemark. - Vidensk. Meddr dansk naturh. Foren. 126: 387-402.
- Muchmore, W.B., 1971: On phoresy in pseudoscorpions. - Bull. Br. arachnol. Soc. 2(3): 38.
- Vachon, M., 1947: Nouvelles remarques à propos de la phorésie des pseudoscorpions. - Bull. Mus. natn. Hist. nat. Paris (2)19: 84-87.
- 1953: Nouveaux cas de phorésie chez les pseudoscorpions. - Bull. Mus. natn. Hist. nat. Paris (2)25: 572-575.
- 1954: Nouvelles captures de pseudoscorpions (Arachnides) transportés par des insectes. - Bull. Mus. natn. Hist. nat. Paris (2)26: 590-592.

Opfordring:

Indsamling af mosskorpioner

I forbindelse med ovenstående artikel om foretisk optrædende mosskorpioner opfordres alle opmærksomme læsere til at holde udvig efter fænomenet, samle *både mosskorpionen og det dyr, den sidder på* og sende dem til undertegnede via nedenstående adresse. Indsamling foretages vel nemmest med net (i det mindste i det omfang »tran-

sportdyret« kan flyve). Afgivning og opbevaring foregår ideelt i 70% teknisk ren alkohol, men fortyndet vinduessprit kan sagtens bruges og er langt at foretrække for en indtørret mosskorpion, som kan være meget vanskelig at artsbestemme.

Løvrigt vil jeg være yderst taknemmelig for at modtage enhver mosskorpion, tidsskriftets læsere måtte støde på, da en nøjere kortlægning af dyrenes forekomst og udbredelse i Danmark er meget ønskelig.

På forhånd tak for hjælpen.

Mogens Andersen

*Dyrene sendes til: Henrik Enghoff, Zoolo-
gisk Museum, 3. afd., Universitetsparken 15,
2100 København Ø.*