

Fund af småsommerfugle fra Danmark i 1985 (Lepidoptera)

OTTO BUHL, PER FALCK, OLE KARSHOLT, KNUD LARSEN &
KARSTEN SCHNACK

Buhl, O., Falck, P., Karsholt, O., Larsen, K. & Schnack, K.: Records of Microlepidoptera from Denmark in 1985 (Lepidoptera).
Ent. Meddr 55: 43-56. Copenhagen, Denmark, 1987. ISSN 0013-8851.

The article reports interesting Danish Microlepidoptera collected in 1985 as well as interesting findings of specimens collected in previous years but not definitively identified until this year. The classification and nomenclature follow Catalogue of the Lepidoptera of Denmark (Schnack (ed.) 1985), in which the same division of Denmark into 11 districts is used. All novelties in relation to this Catalogue are published in the yearly lists of which this is number seven.

Five of the species are new to the Danish fauna. They are: *Tischeria marginea* (Haworth, 1828) (Tischeriidae), *Agonopterix curvipunctosa* (Haworth, 1811) (Oecophoridae), *Elachista eskoi* Kyrki & Karvonen, 1985 (Elachistidae) - hitherto known from Finland only - *Cydia amplana* (Hübner, 1799) (Tortricidae), and *Euzophora bigella* (Zeller, 1848) (Pyralidae).

All Danish records are listed of *Acrocercops imperialella* (Zell.) (Gracillariidae), *Coleophora fuscocuprella* HS. (Coleophoridae), and *Choreutis pariana* (Cl.) and *C. diana* (Hb.) (Choreutidae). In addition all localities are given and in several cases shown on maps for a series of scarce species.

In the text about *Agonopterix curvipunctosa* (Hw.) it is noted that the figures of male genitalia in Lvovsky (1981: 612) belong to *A. vendettella* (Chret.).

New localities for the Danish specialities *Nemapogon falsiriella* (Haas) (Tineidae) and *Eucosma krygeri* (Rbl.) (Tortricidae) are stated, and *Angelica silvestris* is given as a new Danish food plant to *Cataplectica profugella* (St.) (Epermeniidae).

The article deals with many other species of interest. Any of the authors may be consulted for further information by foreign readers.

Correspondence to: Småsommerfuglelisten, Zoologisk Museum, Universitetsparken 15, DK - 2100 København Ø, Danmark.

Denne oversigt over fund af nye, sjældne og biologisk eller faunistisk set interessante småsommerfugle er udarbejdet efter de samme retningslinjer som de seks foregående lister publiceret i Entomologiske Meddelelser siden 1981.

Fund medtages i listen i den udstrækning, de rummer nye oplysninger om arternes biologi eller udbredelse. Fund af præimaginale stadier medtages normalt ikke, hvis der ikke foreligger klækket materiale. Den systematiske opdeling, rækkefølgen og nomenklaturen følger Katalog over de danske Sommerfugle (Schnack (red.) 1985). Opdelingen af Dan-

mark i distrikter er ligeledes den samme som heri. Navne på planter følger Dansk Feltflora (Hansen 1981).

Alle de i listen omtalte dyr befinder sig i findernes samlinger, hvis ikke andet er anført. Forkortelsen ZMUC henviser til Zoologisk Museum, København, mens NHMÅ står for Naturhistorisk Museum, Århus.

Listen er fortsat et kollektivt produkt, men i de tilfælde, hvor enkeltpersoner har leveret grundige kommentarer til en art, anføres den ansvarliges navn i parentes efter kommentaren, på samme måde som finderne angives i parentes efter de enkelte

fund. Ligeledes angives *i særlige tilfælde* navnet på den determinator, der står inde for bestemmelsen af vanskelige arter.

Listen rummer følgende fem nye arter for den danske fauna: *Tischeria marginata* (Haworth, 1828) (Tischeriidae), *Agonopterix curvipunctosa* (Haworth, 1811) (Oecophoridae), *Elachista eskoi* Kyrki & Karvonen, 1985 (Elachistidae), *Cydia amplana* (Hübner, 1799) (Tortricidae) og *Euzophera bigel-la* (Zeller, 1848) (Pyralidae).

Alle danske fund nævnes af *Acrocercops imperialella* (Zell.) (Gracillariidae), *Coleophora fuscocuprella* HS. (Coleophoridae) samt *Choreutis pariana* (Cl.) og *C. diana* (Hb.) (Choreutidae). Desuden bringes status over kendte lokaliteter - ofte med udbredelseskort - for flere sjældne arter.

Næste årsliste vil blive udarbejdet efter samme retningslinjer. Det er nødvendigt for os at få oplysningerne hertil skriftligt på de dertil udarbejdede meldeskemaer, som sendes til alle, der har indberettet fund til listen. Skemaerne kan naturligvis også rekvireres hos listens forfattere, som også står til rådighed, hvis man er i tvivl om, hvad man skal melde - eller om bestemmelsers holdbarhed. Alle, der afleverer meldeskemaer, får tilsendt et særtryk af fundlisten.

MICROPTERIGIDAE

Micropterix aureatella (Scop.). F: Snarup Mose, 2 stk. 29.v.1984 (B. Jørgensen). Ny for distriktet.

Micropterix osthelderi Heath. NEJ: Svinkløv, 1 stk. 18.v.1985 (P. Falck). Ny for distriktet.

NEPTICULIDAE

Stigmella betulicola (Stt.). F: Gerup Skov, antal la. 22.ix.1983, *Betula* (B. Jørgensen). Ny for distriktet.

Stigmella glutinosae (Stt.). F: Brændegård Mose, la. 30.ix.1983, *Alnus glutinosa* (B.

Jørgensen). Første fund fra distriktet efter 1960.

Stigmella alnetella (Stt.). F: Dyreborg, antal la. 16.x.1984, *Alnus glutinosa* (B. Jørgensen). Første fund fra distriktet efter 1960.

Stigmella prunetorum (Stt.). F: Svanninge, antal la. 27.ix.1983, *Prunus spinosa* (B. Jørgensen). Første fund fra distriktet efter 1960.

Stigmella malella (Stt.). F: Damsbo Skov, antal la. 10.ix.1983, *Malus silvestris* (B. Jørgensen). Første fund fra distriktet efter 1960.

Stigmella catharticella (Stt.). F: Svanninge, antal la. 27.ix.1983, *Rhamnus cathartica* (B. Jørgensen); B: Randkløve, 15.ix.1984, *Rhamnus cathartica* (K. Larsen). Første fund fra F efter 1960 og ny for B.

Stigmella ulmivora (Folog.). F: Dyreborg, antal la. 16.ix.1983, *Ulmus* (B. Jørgensen). Ny for distriktet.

Stigmella nylandriella (Tgstr.). F: Svanninge, antal la. 15.ix.1983, *Sorbus aucuparia* (B. Jørgensen). Ny for distriktet.

Stigmella trimaculella (Hw.). F: Kaleko, la. 4.x.1984, *Populus* (B. Jørgensen). Første fund fra distriktet efter 1960.

Stigmella plagicolella (Stt.). F: Svanninge, antal la. 15.ix.1983, *Prunus spinosa* (B. Jørgensen). Første fund fra distriktet efter 1960.

Stigmella continuella (Stt.). SZ: Kobæk Strand, flere la. 22.vii.1985, *Betula* (K. Gregeresen). Der var talrige miner på lokaliteten. Ny for distriktet. Kun én imago klækkede samme efterår, mens de øvrige klækkede følgende forår.

Stigmella pretiosa (Hein.). F: Ollerup Mose, antal la. 12.x.1984, *Geum rivale* (B. Jørgensen). Første fund fra distriktet efter 1960.

Stigmella svenssoni (Johans.). EJ: Hald Ege,

1 stk. 11.vi.1985 (P. Falck). Ny for distriktet.

Bohemannia quadrimaculella (Boh.). F: Teglværkskov, 1 stk. 25.viii.1985 (B. Jørgensen). Første fund fra distriktet efter 1960.

Ectoedemia decentella (HS.). SZ: Høve, 1 stk. 3.vii.1985 (H.K. Jensen). Ny for distriktet.

Ectoedemia intimella (Zell.). WJ: Skallingen, antal la. 21.x.1985, *Salix* (P. Falck). Ny for distriktet.

ADELIDAE

Nemophora cupriacella (Hb.). LFM: Høvblege ved Busene, 1 stk. 13.vii.1985 (H. Hendriksen). Fra Danmark kendes kun hunner af arten. Arten optræder normalt meget enkeltvis på lokaliteterne, og kun ved LFM: Idalund og NEZ: Grønholt er den fundet i lidt større antal. En oversigt over danske findsteder er vist på fig. 1.

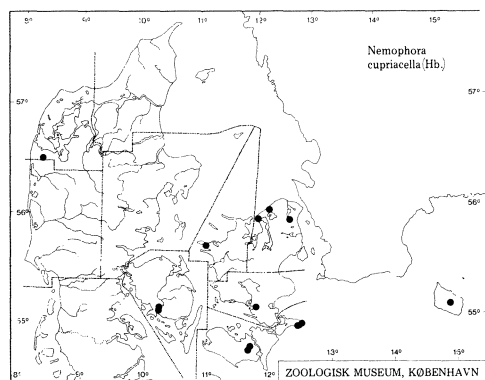


Fig. 1. *Nemophora cupriacella* (Hb.). Kort over findsteder i Danmark.

Fig. 1. *Nemophora cupriacella* (Hb.). Map of Danish records

Nemophora degeerella (L.). NWJ: Rydhave, 1 stk. 25.vi.1985 (P. Falck). Ny for distriktet.

Nemophora oachsenheimerella (Hb.). SZ: Holmegårds Mose, 1 stk. 17.vi.1985 (E. Palm).

PRODOXIDAE

Lampronia fuscata (Tgstr.). EJ: Anholt, 1 stk. 8.-13.vi.1976 (E.S. Nielsen, coll. ZMUC), Løvenholm, 1 stk. 9.vi.1985 (P. Falck). En oversigt over danske findsteder er vist på fig. 2.

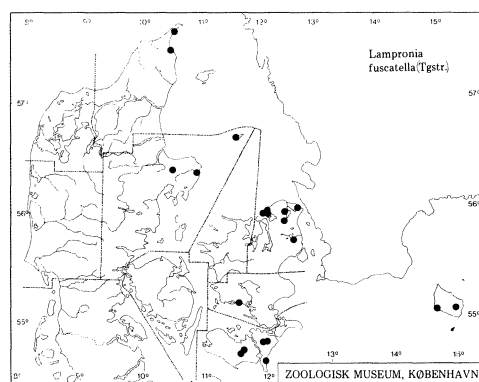


Fig. 2. *Lampronia fuscata* (Tgstr.). Kort over findsteder i Danmark.

Fig. 2. *Lampronia fuscata* (Tgstr.). Map of Danish records.

TISCHERIIDAE

Tischeria dodonaea Stt. F: Slipshavn, antal la. 13. og 20.x.1985, *Quercus* (P. Falck, B. Jørgensen). Ny for distriktet.

Tischeria marginea (Hw.). LFM: Bøtø, 31.v.1984 (G. Jeppesen). Ny for Danmark.

Arten er på størrelse med *dodonaea*. Forvingsgrundfarve er kraftig okkergul med en sortbrun kant og søm. Frynserne er okkergule i vingespidsen. Bagvingerne er sortbrune (fig. 3).

Han- og hungenitalier er vist hos Toll (1959).

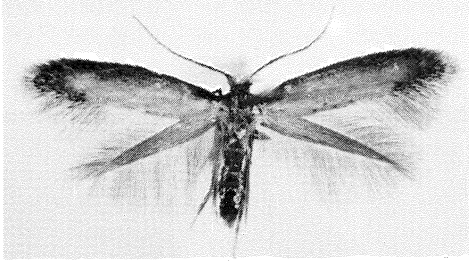


Fig. 3. *Tischeria marginata* (Hw.). ♂, Polen. 9 mm.

Fig. 3. *Tischeria marginata* (Hw.). ♂, Poland. 9 mm.

Arten er i Skandinavien kendt fra det østlige Sverige og videre langs sydkysten af Finland. I England går arten helt op i Skotland, og den er udbredt i Europa, Nordafrika og videre til Iran (Emmet 1976, Gustafsson 1979, Kyrki 1978).

Arten er ofte almindelig, men kan også optræde ganske enkeltvis. Den flyver i to kuld i henholdsvis maj-juni og juli-august. Larven lever i juni-juli og i september til marts. Den spiser på milde vinterdage, men ophører igen, når det bliver koldt. Arten klækker hurtigt, hvis man tager den ind. Larven er lyst grøn med sort hoved og analplade. Den lever på *Rubus*-arter, om vinteren kun på *R. fruticosus*.

Minen er først en snoet gangmine, der senere fører til en bred lysebrun flademine med en spundet tunnel i midten, hvor larven hviler, når den ikke spiser. Når minen bliver ældre, bliver den noget sammentrukket, således at der dannes en fold på undersiden. Larven forpupper sig i spindet i minen (Emmet 1976).

Det danske eksemplar er taget ved dæmringsfangst.

Tischeria marginata (Haworth 1828) place-res i det danske katalog (Schnack 1985) efter *T. dodonaea* (G. Jeppesen, K. Larsen).

TINEIDAE

Infurcitinea argentimaculella (Stt.). SZ: Broksø, 2 stk. 21.vii.1985 (U. Seneca), Sorø, i antal 8.-12.viii.1985 (K. Gregersen);

NWZ: Asnæs Skov, 1 stk. 15.vii.1985, Kongsdal Gods, 1 stk. 16.vii.1985 (U. Seneca). Ny for NWZ. Arten findes bedst ved hjælp af vandforstøver eller røgpuuster.

Stenoptinea cyaneimarmorella (Mill.). SZ: Glænø, 1 stk. 17.viii.1985 (H.K. Jensen); B: Sorthat, 1 stk. 10.vii.1985 (B. Jørgensen).

Nemapogon falstriella (Haas). SZ: Stensby Skov, 1 stk. 17.viii.1985 (G. Jeppesen, K. Larsen).

Triaxomasia caprimulgella (Stt.). LFM: Korselitse, 1 stk. 17.vii.1985 (H.K. Jensen), Maltrup Skov, 1 stk. 11.viii.1985 (K. Gregersen); NWZ: Lerchenborg, antal la. 4.v.1985, råddent ved af hul *Ulmus* (P. Falck), i antal 19. og 21.vii.1985 (H. Hendriksen, U. Seneca). Ny for LFM.

Tineola bisselliella (Humm.). F: Odense, antal la. 20.xi.1984, foder til akvariefisk (O. Buhl), Svendborg, antal la. 14.iii.1985, uldtæppe (B. Jørgensen). Første fund fra distriktet efter 1960.

GRACILLARIIDAE

Parornix loganella (Stt.). NEJ: Læsø, Nordmarken, 1 stk. 4.vii.1983 (O. Karsholt). Tidligere kendt i to danske eksemplarer fra samme lokalitet.

Acrocercops imperialella (Zell.). LFM: Resle Skov, antal la. 16.viii.1985, *Pulmonaria* (B. Jørgensen). Tidligere kun kendt i få eksemplarer: F: Nebbeskov, 1 stk. 25.vi.1977 (O. Buhl); LFM: Kosteskov, 3 stk. 31.v.1963, 23.viii.1963 og 6.viii.1968 (K. Pedersen, coll. ZMUC og O. Karsholt), Frejlev Skov, 2 stk. 31.v.1973 (E. Pyndt, coll. ZMUC), Resle Skov, 1 stk. 23.vi.1973 (H. Hendriksen), 1 stk. 5.vii.1975 (O. Karsholt).

Phyllonorycter anderidae (W. Fletch.). EJ: Løvenholm, 1 stk. 9.vi.1985 (P. Falck). Ny for distriktet.

BUCCULATRICIDAE

Bucculatrix ratisbonensis Stt. WJ: Skallingen, 1 stk. 4.-17.vii.1985 (P. Falck). Ny for distriktet.

Bucculatrix demaryella (Dup.). F: Brændegård Mose, 2 stk. 26.vi.1985 (B. Jørgensen). Ny for distriktet.

Bucculatrix thoracella (Thnbg.). SZ: Vemmetofte, 1 la. 25.viii.1985, *Tilia* (K. Gregersen). Ny for distriktet.

YPONOMEUTIDAE

Argyresthia ivella (Hw.). NWJ: Kås, 9 stk. 14. og 26.vii.1985 (P. Falck, B. Jørgensen). Ny for distriktet.

Argyresthia sorbiella (Tr.). LFM: Vålse Vesterskov, 1 stk. 14.vii.1985 (K. Larsen). Tidligere kendt fra flere steder i NEZ.

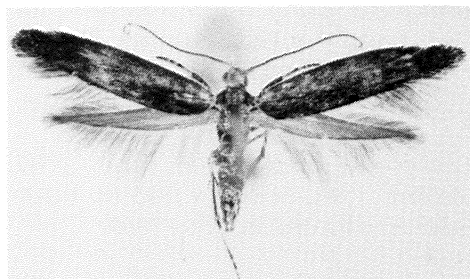
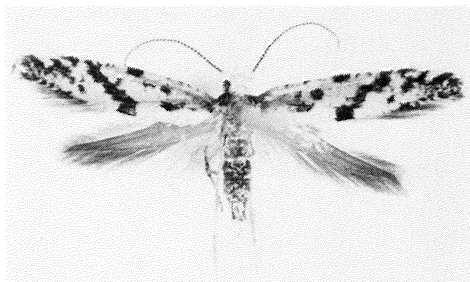
Argyresthia conjugella Zell. To usædvanlige former af denne art er fundet i en lysfælde ved WJ: Nyminde Plt., 7.-25.vi. og 26.vi.-8.vii.1985 (P. Falck). Da de skønnes også at ville kunne volde andre problemer ved bestemmelsen, afbildes de her på fig. 4 og 5.

Swammerdamia compunctella (HS.). F: Teglværkskov, 1 stk. 24.v.1985 (B. Jørgensen). Ny for distriktet.

Paraswammerdamia nebulella (Goeze). WJ: Skallingen, 1 stk. 8.-13.viii.1983 (O. Karsholt). Første fund fra distriktet efter 1960.

OCHSENHEIMERIIDAE

Ochsenheimeria urella FR. SJ: Frøslev Mose, fl. stk. 15.viii.1985, Hostrup Sø, 2 stk. 15.viii.1985 (E. Palm); EJ: Højkol, 1 stk. 22.viii.1985 (E. Palm). Ny for begge distrikter.



Figs 4-5. *Argyresthia conjugella* Zell. Dania, WJ: Nyminde Plt. (P. Falck). Fig. 4. ♀, lys form. 12 mm. Fig. 5. ♀, mørk form. 12 mm.

Figs 4-5. *Argyresthia conjugella* Zell. Denmark. Fig. 4. ♀, light form. 12 mm. Fig. 5. ♀, dark form. 12 mm.

LYONETIIDAE

Leucoptera malifoliella (Costa). F: Gulstav, antal la. 25.vii.1984, *Crataegus laevigata* (B. Jørgensen). Første fund fra distriktet efter 1960.

OECOPHORIDAE

Semioscopsis avellanella (Hb.). LFM: Ulvs-hale, 9 stk. 13.iv.1985 (U. Seneca, J. Tre-pax).

Enicostoma lobella (Den. & Schiff.). WJ: Nyminde Plantage, 1 stk. 7.-25.vi.1985 (P. Falck). Ny for distriktet.

Depressaria ultimella Stt. NWJ: Lodbjerg, 1 stk. 30.ix.-5.x.1985 (P. Falck). Ny for distriktet.

Depressaria olerella Zell. NEJ: Tversted

Plantage, 1 stk. 1.ix.1985 (E. Palm). Tidligere kendt fra NEJ: Læsø, hvor arten er almindelig, og fra NEZ: Asserbo-området samt Teglstrup Hegn.

Levipalpus hepatoriella (Lien. & Zell.). NEJ: Hulsig, 1 stk. 7.viii.1981 (M. Andersen).

Agonopterix alstromeriana (Cl.). WJ: Blåvand, 1 stk. 15.v.1980, Nyminde Plantage, 1 stk. 19.ix.-5.x.1984, Skallingen, 1 stk. 21.x.-8.xi.1985 (P. Falck). Ny for distriktet.

Agonopterix propinquella (Tr.). NWJ: Lodbjerg, 1 stk. 21.ix.-5.x.1985 (P. Falck). Første fund fra distriktet efter 1960.

Agonopterix curvipunctosa (Hw.) (*zephyrella* (Hb.)). WJ: Vejers, 1 stk. 25.iv.-7.5.1985, Skallingen, 2 stk. 1.-13.ix.1985 og 5.-20.x.1985 (P. Falck). Ny for Danmark.

Arten er blandt vore mindste *Depressariinae*. Forvingernes farve er rødbrunlig (afstøvede eksemplarer er mere grålige). Det er karakteristisk for *curvipunctosa*, at forvingens midtplet er meget fremtrædende, hvorved arten kan minde om *scopariella* eller små eksemplarer af *heracliana* (fig. 6).

Genitalierne er karakteristiske. Hannen har en meget lang aedeagus. Hannemann (1953) og Pierce & Metcalfe (1935) viser begge køns genitalier. Derimod forestiller ♂-genitalfigurerne hos Lvovsky (1981: 612) en anden art: *A. vendetella* (Chret.).

Arten er kendt fra vore omgivelser, de fleste steder sjældent og enkeltvis. I Norge kendes *curvipunctosa* fra Kristianssand og langs kysten til Oslofjord-området, hvor arten er lokalt almindelig. Tidligere angivelser af *subpropinquella* fra Norge har vist sig at være fejlbestemte *curvipunctosa* (skr. medtd. L. Aarvik). I Sverige er arten fundet i Göteborgs skærgård, især Stora Amandön, hvor den optræder almindeligt om foråret. Desuden kendes et enkelt fund fra det nordlige Halland: Vallda Sandö i 1986 (skr. medtd. I. Svensson). I England findes kun få gamle fund, sidst i Kent for ca. 20 år siden (skr.

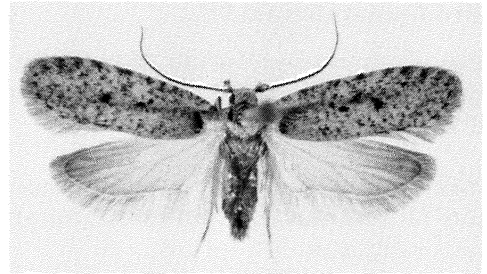


Fig. 6. *Agonopterix curvipunctosa* (Hw.). ♂, Norge. 16 mm.

Fig. 6. *Agonopterix curvipunctosa* (Hw.). ♂, Norway. 16 mm.

medtd. J. Langmaid). Arten opgives desuden fra Øst- og Vesttyskland, Polen, Holland, Belgien, Frankrig, Østrig og Ungarn (skr. medtd. B.J. Lempke, W. de Prins, O. Tiedemann).

A. curvipunctosa flyver i september-oktober og igen efter overvintringen i maj. De danske eksemplarer er alle taget i lysfælder. Larven er grøn med gulligt hoved. Den lever i juni-juli på *Chaerophyllum* og *Anthriscus* i spind mellem frøene og mellem sammen-spundne blade (Emmet 1979). I Sverige er arten klækket fra *Angelica*, og i Norge desuden fra *Seseli libanotis*.

A. curvipunctosa (Haworth 1811) placeres i det danske katalog (Schnack 1985) efter *A. assimilella* (Tr.). (P. Falck).

Agonopterix subpropinquella (Stt.). NWJ: Lodbjerg, 2 stk. 1.-13.ix.1984 (P. Falck). Ny for distriktet.

Batia unitella (Hb.). SJ: Kobbelskov, 1 stk. 13.viii.1985 (E. Palm). Ny for distriktet. Det hos Palm in Schnack (1985: 56) angivne fund af *Batia unitella* (B: Gudhjem, 7.vii.1924 (Gudmann, coll. NHMÅ)) beror på en fejlbestemmelse. Dette gælder også andre gamle angivelser af *unitella* fra Bornholm, hvorfor arten udgår fra B. (O. Karsholt).

Batia internella Jäckh. F: Stige, 1 stk. 30.vii.1984 (O. Buhl). Ny for distriktet.

ELACHISTIDAE

Elachista kilmunella Stt. EJ: Løvenholm, 4 stk. 9.vi.1985 (P. Falck).

Elachista orstadii Palm. Arten er i det danske katalog (Schnack 1985) angivet som fundet efter 1960 i NEZ på grundlag af følgende opgivelse: NEZ: Tårnbæk, 2 stk. 18.vi.1975 (E. Palm) meldt i Pallesen & Palm (1977). Fundet drejer sig om *E. humilis*. Imidlertid findes der dog ét rigtigt bestemt eksemplar fra dette område: NEZ: Hjortekær, 1 stk. 1.vi.1949 (N.L. Wolff, coll. ZMUC). En oversigt over danske findsteder er vist på fig. 7.

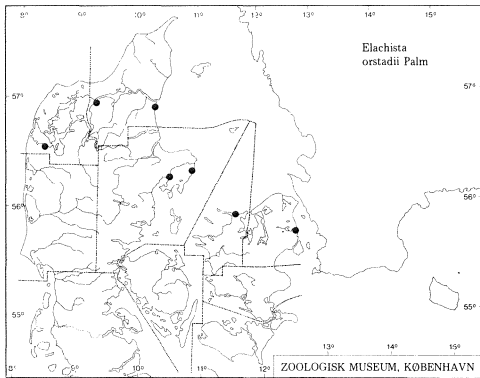


Fig. 7. *Elachista orstadii* Palm. Kort over findesteder i Danmark.

Fig. 7. *Elachista orstadii* Palm. Map of Danish records.

Elachista eskoi Kyrki & Karv. WJ: Skallingen, 1 stk. 20.vi.1982 (O. Karsholt). Ny for Danmark.

Arten (fig. 8) er blandt de største af vore mørke *Elachista*-arter (11-13,5 mm). Den ligner især *atricomella* Stt. (som jeg oprindeligt havde bestemt den til), *kilmunella* Stt. og *alpinella* Stt. (som den sammenlignes med i originalbeskrivelsen). Det er især det lyse bånd før midten af vingen, som man skal interessere sig for ved bestemmelsen af disse arter. Hos *kilmunella* er det i reglen tydeligt og uden afbrydelse fra rand til kant, mens

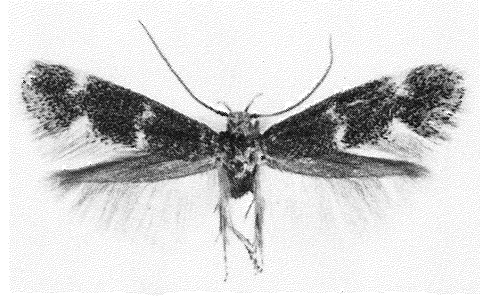


Fig. 8. *Elachista eskoi* Kyrki & Karv. ♂, Dania, WJ: Skallingen, 20.vi.1982 (O. Karsholt). 12 mm.

Fig. 8. *Elachista eskoi* Kyrki & Karv. ♂, Danmark. 12 mm.

det hos *atricomella* (især hos hannerne) er afbrudt på midten og tydeligst ved rand og kant. Hos *alpinella* og *eskoi* løber båndet uden afbrydelse fra randen over midten af vingen, men når ikke kanten. Også her er båndet mest fremtrædende hos hunnerne, men det går hos *eskoi* nærmere til kanten hos begge køn. Kyrki & Karvonen (1985) angiver desuden, at dette lyse bånd hos *alpinella* bøjer udad fra randen sammenlignet med båndet hos *eskoi*, som danner en nærmest ret vinkel på randen.

Fotografier af genitalierne hos *eskoi* er afbildet hos Kyrki & Karvonen (1985). For at lette sammenligningen med genitaltegningerne af de nærtstående arter hos Traugott-Olsen & Nielsen (1977) bringes her en tegning af ♂-genitalierne hos *eskoi* (fig. 9). Vigtige karakterer i ♂-genitalierne hos denne art er de små uncus-lober (brede hos *atricomella*), aedeagus med to cornuti (kun én meget lille hos *kilmunella*) samt de små digitate processer og det korte fremspring på sacculus neden for cucullus (brede digitate processer og intet fremspring på sacculus hos *alpinella*). Hos det danske eksemplar af *eskoi* er den ene cornutus i aedeagus dobbelt, hvad der ikke er set hos finske eksemplarer, men det er en type variation, som kendes hos andre *Elachista*-arter (Traugott-Olsen & Nielsen 1977).

Hverken larven eller foderplanten hos *eskoi* er kendt, men arten synes at holde til på fug-

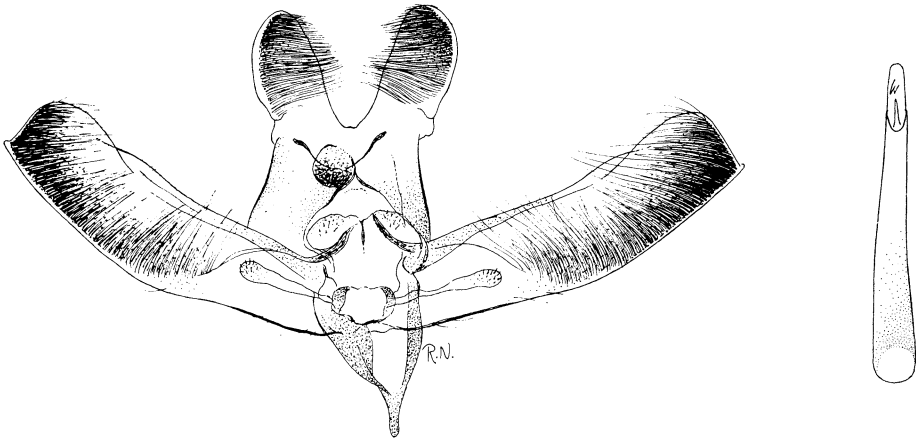


Fig. 9. *Elachista eskoi* Kyrki & Karv. ♂-genitalier (præp. OK 4283).

Fig. 9. *Elachista eskoi* Kyrki & Karv. ♂-genitalia (slide no. OK 4283).

tige strande og på enge langs vandløb samt ved de tilstødende skovkanter. Dette kan give et vigtigt fingerpeg ved bestemmelsen, idet *kilmunella* flyver i *Sphagnum*-moser, *alpinella* på fugtige steder med *Carex*-bevoksning, og *atricomella*, der er den almindeligste af disse arter, især på åbent græsland og i lyse skove. Ingen af disse tre arter er endnu fundet ved Skallingen. Ydermere synes flyvetiden af skille *esko*i og *alpinella*, idet *esko*i i Finland er fanget fra 20. juni til 13. juli, mens *alpinella* i Danmark flyver fra ind i juli til slutningen af august.

E. eskoi er først for nylig erkendt og beskrevet, og ud over det danske eksemplar kendes den kun fra Finland, især langs Den Botniske Bugt, men også fra sydkysten. Det danske fund peger dog på, at den må være mere udbredt.

Selv om *E. eskoi* Kyrki & Karvonen, 1985 er meget vanskelig at kende på udseendet fra de tre ovennævnte arter, peger genitalierne snarere på slægtskab med arterne i *pulchella*-undergruppen af *Elachista*, og den skal derfor (i hvert fald foreløbig) placeres før *pomerana* Frey i det danske katalog (Schnack 1985).

Jorma Kyrki har venligst verificeret bestemmelsen af det danske eksemplar. (O. Karsholt).

COLEOPHORIDAE

Coleophora gryphipennella (Hb.). NWZ: Knarbos Klint, 1 stk. 18.vi.1981 (E. Palm, coll. ZMUC). Ny for distriktet.

Coleophora adjunctella HS. F: Stengade Skov, flere la. 6.viii.1984, *Prunus spinosa* (B. Jørgensen). Tidligere kun kendt fra Bornholm i flere eksemplarer.

Coleophora siccifolia Stt. F: Brændegård Mose, 1 la. 20.vii.1984, *Betula* (B. Jørgensen). Ny for distriktet.

Coleophora fuscocuprella HS. Det har vist sig, at arten er meget sparsomt repræsenteret i samlingerne, hvorfor der her gives en oversigt over de kendte danske eksemplarer: EJ: Horsens, 1 stk. 10.vi.1868 (O.G. Jensen, coll. ZMUC); F: Fåborg, flere la. 29.ix.1916, *Corylus* (C.S. Larsen, coll. ZMUC). Ny for begge distrikter. Herudover kun kendt fra LFM: Sønderstrand v. Nakskov, flere la. 30.ix.1923, *Corylus* (H.P.S. Sønderup, coll. ZMUC), Hydesby, 1 stk. 15.vi.1974 (K. Pedersen, coll. ZMUC), Hyde Skov, 2 la. 14.x.1978, *Corylus*, 5 la. 30.ix.1979, *Corylus*, 1 stk. 29.vi.1980 (O. Karsholt), Krenkerup, 1 stk. 18.vi.1977 (K. Schnack).

Coleophora idaeella Hofm. NWZ: Ulkestrup Lyng, flere la. 22.v.1982 (U. Seneca), antal la. 3.x.1982, *Vaccinium vitis-idaea* (H. Hendriksen). Ny for distriktet. Eksemplarerne er hos Buhl *et al.* (1983: 124) fejlagtigt meldt som *C. vacciniella* HS.

Coleophora vacciniella HS. EJ: Løvenholm, 1 stk. 12.vi.1984 (O. Karsholt) og 2 stk. 5. og 9.vi.1985 (P. Falck). Ny for distriktet. Arten udgår fra NWZ, idet meldingerne drejer sig om *C. idaeella*. Se under denne.

Coleophora binderella (Koll.). NEZ: Grib Skov, Buresø, antal la. 25.v.1985, *Alnus* (H. Hendriksen, U. Seneca); B: Snogebæk, 1 la. 20.x.1983, *Alnus glutinosa* (O. Karsholt). Ny for B.

Coleophora lithargyrinella Zell. NWJ: Kås, 1 stk. 14.vii.1985 (P. Falck). Ny for distriktet.

Coleophora genistae Stt. NWJ: Flyndersø, flere la. v.1982, *Genista anglica* (P. Falck). Første fund fra distriktet efter 1960.

Coleophora vibicigerella Zell. WJ: Skallingen, 1 stk. 11.vii.1971 (J.E. Jelnes, coll. ZMUC). Ny for distriktet.

AGONOXENIDAE

Chrysoclista linneella (Cl.). SZ: Sorø, i antal 8.-12.viii.1985 (K. Gregersen). Ny for distriktet. Tidligere kendt fra LFM: Maribo, Nysted og Berritzgård; NEZ: København (Frue Plads, Universitetsgården, Christianshavns Vold, Kongens Have, Hellerup, Gentofte og Jægersborg); B: Allinge og Rønne.

Spuleria flavicaput (Hw.). F: Snarup Mose, 1 stk. 4.vi.1985 (B. Jørgensen). Første fund fra distriktet efter 1960.

Blastodacna hellerella (Dup.). WJ: Husby, 1 stk. 13.-20.vi.1982, Oksby, 1 stk. 17.vi.-1.vii.1984, Skallingen, 2 stk. 17.vi.-

1.vii.1984 og 7.-25.vi.1985, Holstebro, 1 stk. 25.vi.1985 (P. Falck). Ny for distriktet.

Dystebenna stephensi (Stt.). SZ: Vemmetofte, 1 stk. 13.viii.1985 (H. Hendriksen). Tidligere kun kendt fra LFM: Maltrup Skov i antal.

MOMPHIDAE

Mompha langiella (Hb.). NEZ: Charlottenlund, 1 12.viii.1985, Hillerød, 2 stk. 26.viii.1985 (U. Seneca). Første fund fra distriktet efter 1960.

Mompha locupletella (Den. & Schiff.). F: Hagenskov, 1 stk. la. 29.vii.1985 (P. Falck). Første fund fra distriktet efter 1960.

COSMopterigidae

Sorhagenia lophyrella (Dougl.). SZ: Skibinge, 1 stk. 20.vii.-5.viii.1984 (O. Karsholt). Første fund fra distriktet efter 1960.

SCYTHRIDIDAE

Scythris crypta Hann. WJ: Stråsø Plantage, 1 stk. 6.vii.1985 (P. Falck).

GELECHIIDAE

Monochroa palustrella (Dougl.). EJ: Alken, 1 stk. 11.vii.1985 (A. Madsen).

Teleiodes vulgella (Den. & Schiff.). WJ: Skallingen, 9.-17.vii.1985 (P. Falck). Ny for distriktet.

Chionodes tragicella (Heyd.). SZ: Feddet ved Præstø, 1 stk. 20.vi.1985 (U. Seneca). Ny for distriktet.

Caryocolum fraternella (Dougl.). En form med lyst cremefarvet sømfelt er fundet ved

WJ: Nyminde Plt. 28.vii.-3.viii.1985 (P. Falck). Også hos andre *Caryocolum*-arter optræder former med lyst sømfelt, omend dette er sjældent (fig. 10).

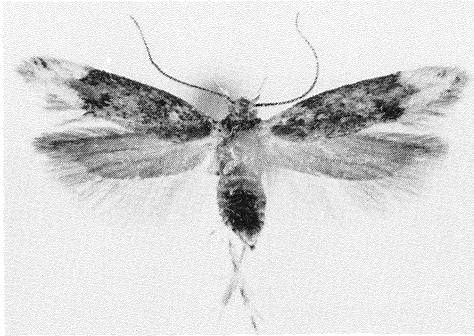


Fig. 10. *Caryocolum fraternella* (Dougl.). ♂, form med lyst sømfelt. Dania, WJ: Nyminde Plt., 28.vii.-3.viii.1985 (P. Falck). 12 mm.

Fig. 10. *Caryocolum fraternella* (Dougl.). ♂, form with light subterminal area in forewing. Denmark. 12 mm.

Stomopteryx remissella (Zell.). F: Sønderby Klint, antal 24.vi.1985 (B. Jørgensen). Tidligere kun kendt fra NEZ: Lynæs i antal og Store Havelse, 1 stk. 22.v.1921 (F. Gudmann, coll. ZMUC).

Syncopacma cinctella (Cl.). WJ: Oksby, 1 stk. 17.vi.-1.vii.1984 (P. Falck). Første fund fra distriktet efter 1960.

Acanthophila alacella (Zell.). EJ: Trelde Næs, 1 stk. 4.viii.1984 (O. Buhl). En oversigt over danske findsteder er vist på fig. 11.

TORTRICIDAE

Pseudargyrotoza conwagana (F.). WJ: Grærup Strand, flere stk. 14.-20.vii.1985 (S. Kaaber). Første fund fra distriktet efter 1960.

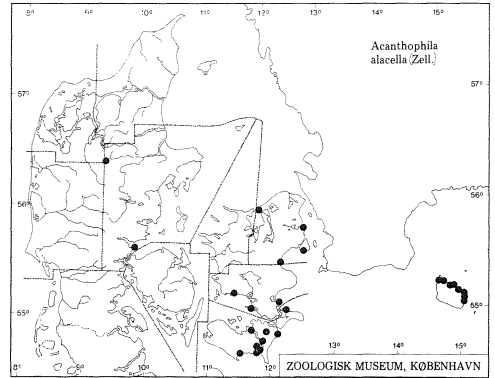


Fig. 11. *Acanthophila alacella* (Zell.). Kort over findsteder i Danmark.

Fig. 11. *Acanthophila alacella* (Zell.). Map of Danish records.

Acleris ferrugana (Den. & Schiff.). NWJ: Flyndersø, 1 stk. 14.v.1984 (P. Falck). Ny for distriktet.

Acleris lorquiniana (Dup.). De i Buhl *et al.* (1983) nævnte larver blev fundet 6.viii.1982 og ikke 6.vii.1982.

Phalonidia alismana (Rag.). EJ: Torsager, Skarresø, flere pup. 8.vii.1985 (S. Kaaber). I Jylland tidligere kendt fra EJ: Glatved; WJ: Husby; NWJ: Lodbjerg; NEJ: Læsø, Byrum.

Cochylidia implicitana (Wcke.). WJ: Fanø, 1 stk. 16.viii.1985 (E. Andersen). Ny for distriktet.

Celypha rurestrana (Dup.). SZ: Klinteby Klint, i antal 7.-13.vii.1985 (K. Gregersen, H.K. Jensen m.fl.). Ny for distriktet.

Endothenia ustulana (Hw.). SZ: Vemmetofte, 1 stk. 13.viii.1985 (U. Seneca).

Ancylis unculana (Hw.). NWJ: Flyndersø, 1 stk. 30.v.1985 (P. Falck). Ny for distriktet.

Zeiraphera rufimitrana (HS.). SZ: Trælleborg, 1 stk. 28.vii.1985 (H.K. Jensen). Første fund fra distriktet efter 1960.

Eucosma krygeri (Rbl.). NWZ: Reersø, flere stk. 19.vi.1985 (K. Gregersen).

Eucosma conterminana (Gn.). WJ: Nyminde Plantage, 1 stk. 18.-27.vii.1985 (P. Falck). Ny for distriktet.

Rhyacionia logaea Durr. EJ: Vissing Kloster, 1 stk. 21.iv.1985 (A. Madsen). Tidligere kun kendt fra NEZ: Asserbo i antal.

Pammene aurantiana (Stgr.). WJ: Nyminde Plantage, 1 stk. 29.vii.-4.viii.1984 (P. Falck). Ny for distriktet.

Pammene trauniana (Den. & Schiff.). NWZ: Sejerø, 6 stk. 1.vi.1985 (U. Seneca).

Cydia indivisa (Danil.). NWZ: Asnæs Skov, 1 stk. 22.vi.1985 (H.K. Jensen).

Cydia amplana (Hb.). WJ: Nyminde Plantage, 1 stk. 21.-31.viii.1985 (P. Falck). Ny for Danmark.

Arten er meget karakteristisk ved, at yderste halvdel af forvingen samt brystet er varmt okkergulligt. Tegningerne består af et randmærke, der når over vingemidten, samt et spejl kantet af to blyglinsende linjer (fig. 12). Han- og hungenitalier er vist hos Danilevski & Kuznetsov (1968). Arten er udbredt i Mellem- og Sydeuropa, den europæiske del af Rusland samt Syrien. Den er sjældnere mod nord. Den er fundet i Belgien (Kuznetsov 1968, de Prins 1983, Obratsov 1959).

Arten flyver i juni, juli og august. Larven er lysere eller mørkere rødlig med lysebrunt hoved. Nakkeskjoldet er gulligrødt. Den lever i september og oktober i frugterne af især *Quercus*, men også i *Corylus* og *Castanea* samt forskellige sydfrugter som mandler og valnødder (Hannemann 1961, Kennel 1908-1921).

Det danske eksemplar er taget i en lysfælde, og der er formentlig tale om en tilfældig tilflyver. *Cydia amplana* (Hübner 1799) placeres i det danske katalog (Palm 1985) før *pomona* (Hb.). (P. Falck, K. Larsen).

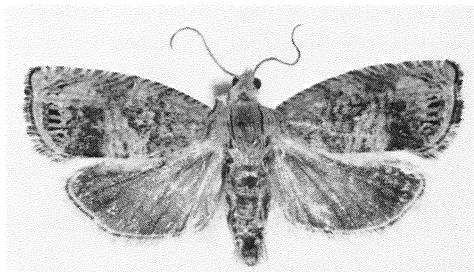


Fig. 12. *Cydia amplana* (Hb.). ♂, Grækenland. 18 mm.

Fig. 12. *Cydia amplana* (Hb.). ♂, Greece. 18 mm.

Cydia medicaginis (Kusn.). LFM: Mellem-skov, 1 stk. 26.-30.vii.1985 (G. Jeppesen, K. Larsen).

CHOREUTIDAE

Choreutis pariana (Cl.). Denne art er meget sparsomt repræsenteret i samlingerne, og derfor bringes her en oversigt over de kendte danske eksemplarer: NEZ: Tisvilde, 1 stk. 8.x.1944 (N.L. Wolff, coll. ZMUC), Asserbo, 1 stk. 3.v.1957 (J. Lundqvist), 1 stk. 7.v.1963 (H.K. Jensen); B: Rønne, 2 stk. 29.x.1940, 1 stk. 11.x.1946 (J.C. Jensen, coll. ZMUC), Balka, 1 stk. 14.ix.1969 (J.C. Jensen, coll. ZMUC).

Choreutis diana (Hb.). Denne art er ligeledes meget sparsomt repræsenteret i samlingerne, og derfor bringes her en oversigt over de kendte danske eksemplarer: NEJ: Hulsig, 1 stk. 11.viii.1980 (H. Hendriksen); F: Fåborg, Carolinelund, 1 stk. 6.viii.1917 (C.S. Larsen, coll. ZMUC), Fåborg, Lyngbakker, 12 stk. 6.viii.1917, 1 stk. 8.viii.1917 (C.S. Larsen, coll. ZMUC); B: Årsdale, 2 stk. 30.vii.1906 (A.J. Skarvig, coll. ZMUC).

EPERMENIIDAE

Cataplectica profugella (Stt.). F: Snarup Mose, 2 la. 20.ix.1984, *Angelica silvestris*

(B. Jørgensen). Ny for distriktet. Arten er ikke tidligere fundet på denne foderplante i Danmark.

Epermenia chaerophyllella (Goeze). F: Gerup Skov, 8 la. 29.viii.1985, *Angelica silvestris* (B. Jørgensen). Ny for distriktet.

PTEROPHORIDAE

Cnaemidophorus rhododactyla (Den. & Schiff.). WJ: Vejers, 1 stk. 4.-12.viii.1985 (P. Falck). Ny for distriktet.

Pterophorus tridactyla (L.). F: Årup, 2 stk. 27.vii.1983 (J. Rosschou); NEZ: Regne-mark, 1 stk. 14.viii.1974 (K. Schnack). Ny for NEZ. En oversigt over danske findesteder er vist på fig. 13.

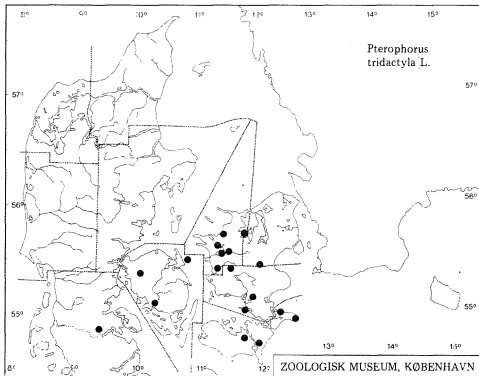


Fig. 13. *Pterophorus tridactyla* (L.). Kort over findesteder i Danmark.

Fig. 13. *Pterophorus tridactyla* (L.). Map of Danish records.

PYRALIDAE

Laodamia faecella (Zell.). LFM: Kramnitze, 1 stk. 24.-31.vii.1985 (F. Vilhelmsen).

Salebriopsis albicilla (HS.). LFM: Købelev Skov, 2 stk. 1.-25.vii.1985 (F. Vilhelmsen).

Dioryctria sylvestrella (Raz.). NEZ: Gil-

bjerg, 1 stk. 23.-31.viii.1985 (F. Vilhelmsen). I NEZ tidligere kun kendt i 1 stk. fra 1898.

Myelois circumvoluta (Fourcroy). WJ: Nyminde Plantage, 1 stk. 9.-17.vii.1985, Skallingen, 1 stk. 18.-27.vii.1985 (P. Falck); LFM: Kramnitze, 2 stk. 1.-25.vii.1985 (F. Vilhelmsen). Første fund fra Jylland efter 1960.

Euzophera bigella (Zell.). WJ: Skallingen, 1 stk. 14.ix.-4.x.1985 (P. Falck). Ny for Danmark.

Arten kendes på, at forvingens grundfarve er jerngrå med tæt, sort bestøvning i mellemfeltet. Den har to lyse, mørkrandede tværlinjer, der er kraftigst mod randen. Desuden er mellemfeltet smallest mod randen (fig. 14). Han- og hungenitalier er vist hos Gerstberger (1981).

Arten er udbredt i Sydeuropa og når i enkeltfund op til Belgien og DDR (Roesler 1973). De engelske fund af arten er formodentlig alle indslæbte (Goater 1986).

Artens flyvetid angives at være august (Rebel 1910). Larven lever på fersken og andre sydfrugter. Desuden angives den i Østrig at leve under barken af *Ulmus* og *Salix*. (Roesler 1973).

Det danske eksemplar er taget i en lysfælde, og det må formodes, at det drejer sig om en tilfældig tilflyver fra Sydeuropa, idet den blev taget i en periode med stor migrationsaktivitet. En eventuel indslæbning kan dog ikke afvises. *Euzophera bigella* (Zeller 1848) placeres i det danske katalog (Schnack 1985) efter *pinguis* (Hw.). (P. Falck).

Phycitodes albatella (Rag.). SJ: Als, Gammel-pøl, 1 la. 4.vii.1985, *Senecio vernalis* (V. Michelsen, coll. ZMUC). Arten er i Palm (1986) ikke angivet fra SJ.

Ephestia mistralella (Mill.). NEZ: Gilbjerg, 1 stk. 1.-2.vii.1985 (F. Vilhelmsen).

Hypsopygia costalis (F.). WJ: Skallingen, 1 stk. 18.-27.vii.1985, Vejers, 1 stk.

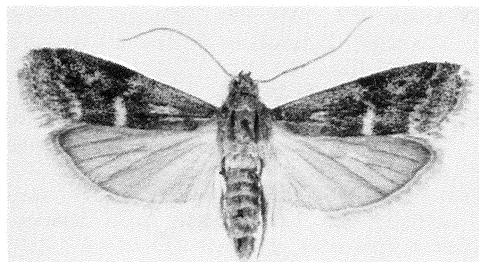


Fig. 14. *Euzophera bigella* (Zell.). ♀, Grækenland. 16 mm.

Fig. 14. *Euzophera bigella* (Zell.). ♀, Greece. 16 mm.

4.-12.viii.1985 (P. Falck), Vejers Plantage, 1 stk. 24.viii.-14.ix.1985 (E. Haurits, P. Svendsen). Ny for Jylland.

Euchromius ocella (Hw.). WJ: Husby, 1 stk. 20.ix.-4.x.1985 (P. Falck), Kallesmærsk Hede, 1 stk. 16.x.1985 (E. Haurits, P. Svendsen); NWZ: Røsnæs, 1 stk. 26.x.1985 (H. Hendriksen, U. Seneca). Ny for begge distrikter.

Agriphila latistria (Hw.). B: Øster Sømarks-huse, 1 stk. 7.-8.viii.1985 (M. Andersen). Andet fund fra B.

Evergestis extimalis (Scop.). WJ: Vesterlund, Nørre Nebel, 1 stk. 7.viii.1984 (G. Mandahl-Barth); NWZ: Neksælø, 1 stk. 14.vii.1985 (E. Palm). Første fund fra NWZ efter 1960.

Pyrausta nigrata (Scop.). Arten omtales hos Palm (1986: 216) bl.a. fra SZ: Køge Ås, og fra NWZ: Løng (= Lyng v. Bromme). Køge Ås ligger imidlertid i NEZ, mens Lyng ligger i SZ. (i Schnack 1985: 83) angiver ikke *nigrata* fra SZ, men som vist ovenfor skal den markeres herfra med en udfyldt cirkel. (O. Karsholt).

Microstega hyalinalis (Hb.). F: Kajbjerg Skov, 4 stk. 9.-10.vii.1973, 28.-31.vii.1974, 29.vii.1978, 28.vii.-8.viii.1980 (P. Falck), 1 stk. 19.vii.1985 (O. Buhl).

Sclerocona acutellus (Ev.). NEZ: Nakkeheved, 1 stk. 28.vi.-6.vii.1985 (E. Haurits, P. Svendsen). Tidligere kendt fra distrikterne: LFM og NWZ.

Diasemiopsis ramburialis (Dup.). WJ: Ho, 1 stk. 1.-16.x.1985 (E. Haurits, P. Svendsen). Tidligere kendt i et eksemplar fra LFM: Fanefjord Skov.

Listen for 1985 er udarbejdet på basis af skriftlige indberetninger fra: E.M. Andersen, Mesinge; J.P. Baungård, Tåstrup; E. Christensen, Århus; Å. Hansen, Slagelse; E. Haurits, Rønnede; H. Hendriksen, Allerød; H.K. Jensen, Hyllinge; K. Jensen, Mørkøv; G. Jeppesen, Søborg; B. Jørgensen, Fåborg; G. Jørgensen, Sorø; S. Kaaber, Århus; J. Lundqvist, Hillerød; A. Madsen, Stubbekøbing; E. Palm, Føllenslev; J. Rosschou, Bogense; U. Seneca, Kalundborg; P. Svendsen, Viby Sj.; B.H. Thomsen, Mårsø, og F. Vilhelmsen, Vanløse, samt forfatterens egne fund.

For hjælp med oplysninger til listen ønsker vi desuden at takke: J. Kyrki, Rovaniemi, Finland (†); J. Langmaid, Southsea, England; B.J. Lempke, Amsterdam, Holland; W. de Prins, Antwerpen, Belgien; I. Svensson, Österslöv, Sverige; O. Tiedemann, Hamburg, BRD; L. Aarvik, Ås, Norge.

Endvidere ønsker vi at takke G. Brovad og R. Nielsen, begge Zoologisk Museum, København, for henholdsvis fotos af imagines og tegning af genitalier.

LITTERATUR

- Buhl, O., Karsholt, O., Larsen, K., Pallesen, G., Palm, E. & Schnack, K., 1983: Fund af småsommerfugle fra Danmark i 1982 (Lepidoptera). - Ent. Meddr 50: 119-136.
- Danilevski, A.S. & Kuznetsov, V.I., 1968: Fam. Tortricidae, Tribus Laspeyresini. Fauna SSSR 98: 1-635.
- Emmet, A.M., 1976: Tischeriidae. I: Heath, J. (ed.): The Moths and Butterflies of Great Britain and Ireland. 1. Micropterigidae-Heliozelidae: 272-276, pls. 9, 13. London & Oxford.
- [1979]: Tischeriidae. I: Emmet, A.M. (ed.): A Field Guide to the Smaller British Lepidoptera. - 271 pp. London.

- Gerstberger, M., 1981: *Glyptoteles leucacrinella* Z. und *Euzophera bigella* Z. Zwei verwechselte Arten (Pyralidae: Phycitinae). - *Nota lepid.* 4: 151-154.
- Goater, B., 1986: *British Pyralid Moths. A Guide to their Identification.* - 178 pp. Colchester.
- Gustafsson, B., 1979: Förteckning över Sveriges småfjärilar (Microlepidoptera). - 40 pp. Entomologiska Föreningen i Stockholm. [Duplikeret.]
- Hannemann, H.J., 1953: Natürliche Gruppierung der europäischen Arten der Gattung *Depressaria* s.l. (Lep. Oecoph.). - *Mitt. zool. Mus. Berl.* 29: 269-373.
- 1961: Kleinschmetterlinge oder Microlepidoptera. I. Die Wickler (s. str.) Tortricidae. - *Tierwelt Dtl.* 48: xi+223 pp., 22 pls.
- Hansen, K. (ed.), 1981: *Dansk Feltflora.* - 559 pp. København.
- Kennel, J., 1908-1921: Die Palaearktischen Tortriciden. - *Zoologica Stuttg.* 21 (54): 1-742.
- Kyrki, J., 1978: Suomen pikkuperhosten levinneisyys. I. Luonnontieteslistien maakuntien lajisto (Lepidoptera: Micropterigidae - Pterophoridae). - *Notul. Ent.* 58: 37-67.
- & Karvonen, J., 1985: *Elachista eskoi* sp. n., a new species of Elachistidae from Finland (Lepidoptera). - *Ent. scand.* 15: 521-525.
- Lvovsky, A.L., 1981: Oecophoridae. I: Medvedeva, G.S. (ed.): *Lepidoptera IV. Keys to the insect fauna of the European part of USSR.* [På russisk]. - *Opred. Fauna SSSR* 130: 560-638.
- Obraztsov, N.S., 1959: Die Gattungen der Palaearktischen Tortricidae. II. Die Unterfamilie Olethreutinae. 2. Teil. - *Tijdschr. Ent.* 102: 175-216, pls. 23-26.
- Pallesen, G. & Palm, E., 1977: Fund af småsommerfugle fra Danmark i 1976. - *Flora Fauna* 83: 80-84.
- Palm, E., 1986: Nordeuropas Pyralider - med særligt henblik på den danske fauna (Lepidoptera: Pyralidae). - *Danmarks Dyreliv* 3: 1-287.
- Pierce, F.N. & Metcalfe, J.W., 1935: The Genitalia of the Tineid Families of the Lepidoptera of the British Islands. - xxii+116 pp., 68 pls. Oundle.
- Prins, W.O. de, 1983: Systematische Naamlijst van de Belgische Lepidoptera. - *Entomobrochure, Antwerpen* 4: 1-57.
- Rebel, H., 1910: XXVIII. Fam. Pyralidae. I: Spuler, A. (ed.): *Die Schmetterlinge Europas*, 2: 188-238, pls. 81-82. Stuttgart.
- Roesler, R.U., 1973: Phycitinae. I. Trifine Acrobasiina. I: Amsel, H.G., Gregor, F. & Reisser, H. (eds.): *Microlepidoptera Palaearctica*, 4. - 752 + 137 pp., 170 pls. Wien.
- Schnack, K., 1985: Katalog over de danske sommerfugle. - *Ent. Meddr* 52 (2-3): 1-163.
- Toll, S., 1959: Cześć XXVII. Motyle-Lepidoptera. *Zeszyt* 6. Tischeriidae. - *Klucze Oznac. Owad. Pol.* 30: 1-21.
- Traugott-Olsen, E. & Nielsen, E.S., 1977: The Elachistidae (Lepidoptera) of Fennoscandia and Denmark. - *Fauna ent. scand.* 6: 1-299.