

# Fund af småsommerfugle fra Danmark i 1986 (Lepidoptera)

OTTO BUHL, PER FALCK, OLE KARSHOLT, KNUD LARSEN & KARSTEN  
SCHNACK

Buhl, O., Falck, P., Karsholt, O., Larsen, K. & Schnack, K.: Records of Microlepidoptera from Denmark in 1986 (Lepidoptera).  
Ent. Meddr 56: 99-112. Copenhagen, Denmark, 1988. ISSN 0013-8851.

The article reports interesting Danish Microlepidoptera collected in 1986, as well as interesting findings of specimens collected in previous years but not definitively identified until this year. The classification and nomenclature follow Catalogue of the Lepidoptera of Denmark (Schnack (ed.) 1985), in which the same division of Denmark into 11 districts is used. All novelties in relation to this Catalogue are published in the yearly lists of which this is number eight.

Three of the species are new to the Danish fauna. They are: *Stigmella minusculella* (Herrich-Schäffer, 1855) (Nepticulidae), *Biselachista trapeziella* (Stainton, 1849) (Elachistidae), and *Ancylics pahudana* (Barrett, 1871) (Tortricidae).

All Danish records are listed of *Caloptilia populetorum* (Zell.) (Gracillariidae). All localities are given for *Teleiodes scriptella* (Hb.) (Gelechiidae) and *Coleophora hackmani* (Toll, 1952) (Coleophoridae). The total distribution is shown on a map for the last mentioned species.

The first Danish female specimens of *Elachista biatomella* (Stt.) (Elachistidae) are mentioned. They are quite different from the description in Traugott-Olsen & Nielsen (1977), as they appear dark brown so that the black dots are not seen as distinctly as in the males. They look like *Biselachista utonella* (Frey), but this one has no black dot three quarter from the forewing base.

Any of the authors may be consulted for further information by foreign readers.

Correspondence to: Småsommerfuglelisten, Zoological Museum, Universitetsparken 15, DK-2100 Copenhagen Ø, Denmark.

Denne oversigt over fund af nye, sjældne og biologisk eller faunistisk set interessante småsommerfugle er udarbejdet efter de samme retningslinjer som de syv foregående års-lister publiceret i Entomologiske Meddelelser siden 1981.

Fund medtages i listen i den udstrækning, de rummer nye oplysninger om arternes biologi eller udbredelse. Fund af præ-imaginale stadier medtages normalt ikke, hvis der ikke foreligger klækket materiale. Den systematiske opdeling, rækkefølgen og nomenklaturen følger Katalog over de danske Sommerfugle (Schnack (red.) 1985). Opdelingen af Danmark i distrikter er ligeledes den samme som heri. Navne på planter følger Dansk Feltflora (Hansen 1981).

Alle de i listen omtalte dyr befinder sig i findernes samlinger, hvis ikke andet er anført. Forkortelsen ZMUC henviser til Zoologisk Museum, København, og NHMÅ til Naturhistorisk Museum, Århus.

Listen er et kollektivt produkt, men i de tilfælde, hvor enkeltpersoner har leveret grundige kommentarer til en art, anføres de ansvarliges navne i parentes efter kommentaren, på samme måde som finderne angives i parentes efter de enkelte fund. Ligeledes angives *i særlige tilfælde* navnet på den determinator, der står inde for bestemmelsen af vanskelige arter.

Listen rummer følgende tre nye arter for den danske fauna: *Stigmella minusculella* (Herrich-Schäffer, 1855) (Nepticulidae),

*Biselachista trapeziella* (Stainton, 1849) (Elachistidae) og *Ancylis paludana* (Barrett, 1871) (Tortricidae).

Alle danske fund nævnes af *Caloptilia populetorum* (Zell.) (Gracillariidae), mens alle danske lokaliteter opregnes for *Teleiodes scriptella* (Hb.) (Gelechiidae) og *Coleophora hackmani* (Toll, 1952) (Coleophoridae). For sidstnævnte bringes desuden et kort over totaludbredelsen. Listen rummer desuden den første omtale af danske hunner af *Elachista biatomella* (Stt.) (Elachistidae), der ser anderledes ud end hidtil antaget. Derudover er der naturligvis mange nye distriktsfund.

Næste årsliste vil blive udarbejdet efter samme retningslinjer. Det er nødvendigt for os at få oplysningerne hertil skriftligt, helst på de dertil udarbejdede meldeskemaer, som sendes til alle, der har indberettet fund til listen. Skemaerne kan naturligvis også rekvireres hos listens forfattere, som også står til rådighed, hvis man er i tvivl om, hvad man skal melde - eller om bestemmelsers holdbarhed. Alle, der afleverer meldeskemaer, får tilsendt et særtryk af fundlisten.

## MICROPTERIGIDAE

*Micropterix tunbergella* (F.). NEJ: Øster Vrå, 2 stk. 14.v.1984 og 20.v.1985 (P.L. Holst). Ny for distriktet.

*Micropterix osthederi* Heath. EJ: Hald, fl. stk. 21.-25.v.1982, Kielstrup, fl. stk. 11.-12.v.1983 (P.L. Holst).

*Micropterix calthella* (L.). EJ: Hald, 5 stk. 20.v.1982 (P.L. Holst). Første fund fra distriktet efter 1960.

## ERIOCRANIIDAE

*Heringocrania chrysolepidella* (Zell.). EJ: Kielstrup, 5 stk. 26.iv.-5.v.1983 (P.L. Holst). Ny for Jylland. Tidligere kun kendt fra flere lokaliteter i LFM.

*Eriocrania semipurpurella* (Stph.). WJ: Klelund, fl. stk. 23.-28.iv.1986 (P.L. Holst). Ny for distriktet.

## NEPTICULIDAE

*Stigmella oxyacanthella* (Stt.). NWJ: Strandbjerggård, la. ix.1985, *Crataegus* (P. Falck). Ny for distriktet.

*Stigmella minusculella* (HS.). LFM: Vindeholme Skov, 1 la. 26.ix.1986, *Pyrus communis*; SZ: Præstø, 1 la. 4.x.1986, *Pyrus communis* (O. Karsholt). Ny for Danmark.

Med et vingefang på mellem 4 og 4,5 mm hører arten til vore mindste sommerfugle. Den kan kendes på sine bronzegrå forvinger, der har et svagt violet skær langs sømmen, men i øvrigt er tegningsløse (Fig. 1). Tre eksemplarer fra Mellemeuropa afviger fra de to danske eksemplarer ved at have mere messingfarvede forvinger. Farven på hovedets hår varierer fra rustfarvet over mørkebrunt til sort, men de er i reglen mørke. Den anden danske *Stigmella*-art på *Pyrus*, *oxyacanthella* (Stt.), er større og har dybt violet metalskinnende forvinger og orange hovedhår. Ikke-klækkede eksemplarer har en vis lighed med *S. magdalenae* (Klim.) og *S. benanderella* (Wolff), og her kan det være nødvendigt at undersøge genitalierne. Disse bringes for alle her nævnte arter af Johanson & Nielsen (1988).

Den grønne *minusculella*-larve minerer i



Fig. 1. *Stigmella minusculella* (HS.). ♂, Dania, SZ: Præstø, la. 4.x.1986 (O. Karsholt). 4,0 mm.  
Fig. 1. *Stigmella minusculella* (HS.). ♂, Denmark. 4,0 mm.

bladene af *Pyrus* (både vild og kultiveret pære). Minen kendes fra *oxyacanthella*'s mine på, at ekskrementerne ikke fylder gangen helt ud og ikke ligger i tværliggende buer som hos *oxyacanthella*. Minen hos *minusculella* kan imidlertid forveksles med minerne af *S. pyri* (Glitz) og *S. desperatella* (Frey), som ikke er fundet i Danmark, ligesom det ikke kan udelukkes, at nogle af vore almindelige *Stigmella*-arter, der lever på andre af kærnefrugtfamiliens medlemmer, lejlighedsvis kan optræde på *Pyrus*.

Fund af forladte miner viser, at *minusculella* er tokuldet i Danmark. Schoorl *et al.* (1985) skriver, at larven lever fra første uge af juni til første uge af juli og igen i august og begyndelsen af september, men mine erfaringer tyder på, at den herhjemme skal søges i sidste halvdel af juli og i slutningen af september. Imago flyver i maj og august, men ses sjældent.

*S. minusculella* er udbredt i Mellem- og Sydøsteuropa. Nærmest os kendes den fra England, Hamborg-egnen og fra Stettin ved den polske Østersøkyst, men den er ikke fundet i det øvrige Norden. Den er desuden indført til USA og Canada (Schoorl *et al.* 1985). Allerede Sønderup (1949) opgiver *minusculella* fra Danmark, men arten udgik af den danske liste (Karsholt & Nielsen 1976), da der ikke kunne findes klækkede eksemplarer. Med vor nuværende viden er det dog sandsynligt, at Sønderup havde ret, i hvert fald med hensyn til minerne fra LFM: Maribo.

Bestemmelsen af de danske eksemplarer er venligst verificeret af Roland Johansson.

*S. minusculella* (Herrich-Schäffer, 1855) placeres i det danske katalog (Schnack (red.) 1985) efter *oxyacanthella* (Stt.). (O. Karsholt).

*Stigmella hybnerella* (Hb.). EJ: Anholt, 1 stk. 2.viii.1975 (E.S. Nielsen, coll. ZMUC, det. R. Johansson); WJ: Holstebro, la. 20.ix.1985, *Crataegus* (P. Falck). Ny for begge distrikter.

*Stigmella myrtillella* (Stt.). NEJ: Øster Vrå, fl. stk. 2.-18.vi.1984 (P.L. Holst). Ny for distriktet.

*Stigmella plagicolella* (Stt.). EJ: Anholt, 1 stk. 2.viii.1975 (E.S. Nielsen, coll. ZMUC, det. R. Johansson). Ny for Jylland.

*Stigmella pretiosa* (Hein.). EJ: Hald, 1 stk. 7.vi.1982 (P.L. Holst). Ny for Jylland.

*Trifurcula griseella* Wolff. NEJ: Øster Vrå, 2 stk. 26.-27.v.1984 (P.L. Holst).

*Ectoedemia sericopeza* (Zell.). NWZ: Nekselsø, 2 stk. 8.vi.1986 (U. Seneca). Ny for distriktet.

*Ectoedemia septembrella* (Stt.). NEJ: Øster Vrå, 2 stk. 26.-27.v.1984 (P.L. Holst). Første fund fra distriktet efter 1960.

*Ectoedemia intimella* (Zell.). NWJ: Kilen v. Struer, antal la. 28.x.1985, *Salix* (P. Falck). Ny for distriktet.

*Ectoedemia argyropeza* (Zell.). NEJ: Øster Vrå, 2 stk. 28.v.1984 (P.L. Holst). Ny for distriktet.

*Ectoedemia albifasciella* (Hein.). NEJ: Øster Vrå, 2 stk. 18.vi.1984 og 26.vi.1985 (P.L. Holst). Ny for distriktet.

*Ectoedemia arcuatella* (HS.). F: Snarup Mose, antal la. 30.ix.1986, *Fragaria vesca* (P. Falck); LFM: Jydelejet, antal la. 4.x.1986, *Fragaria* (O. Karsholt). Første fund fra begge distrikter efter 1960.

*Ectoedemia occultella* (L.). WJ: Klelund, 2 stk. 30.v. og 2.vi.1986 (P.L. Holst). Ny for distriktet.

*Ectoedemia woolhopiella* (Stt.). EJ: Hald Ege, antal la. 24.viii. og 31.viii.1986, *Betula* (P. Falck). Ny for distriktet.

## HELIOZELIDAE

*Heliozela resplendella* (Stt.). F: Brændegård Mose, 1 stk. 14.vi.1986 (P. Falck). Første fund fra distriktet efter 1960.

## ADELIDAE

*Nematopogon metaxella* (Hb.). NEJ: Øster Vrå, 2 stk. 18.vi.1984 og 2.vii.1985 (P.L. Holst). Første fund fra distriktet efter 1960.

*Nemophora ochsenheimerella* (Hb.). SZ: Præstø Fed, 1 stk. 16.vi.1986 (H.K. Jensen).

*Cauchas rufimitrella* (Scop.). WJ: Klelund, 1 stk. 30.v.1986 (P.L. Holst). Ny for distriktet.

*Cauchas rufifrontella* (Tr.). WJ: Klelund, 6 stk. 14.v.-2.vi.1986 (P.L. Holst); NEJ: Læsø, Østerby, 1 stk. 3.vi.1986 (E. Palm). Ny for WJ.

## INCURVARIIDAE

*Incurvaria praelatella* (Den. & Schiff.). WJ: Klelund, 1 stk. 25.vi.1986 (P.L. Holst). Ny for distriktet.

*Incurvaria koeneriella* (Zell.). NEJ: Øster Vrå, 1 stk. 11.v.1984 (P.L. Holst). Første fund fra distriktet efter 1960.

## PRODOXIDAE

*Lampronia luzella* (Hb.). EJ: Kielstrup, 2 stk. 6.vi.1983 (P.L. Holst); F: Nordenhuse, 2 stk. 28.vi.1986 (P. Falck), Lundsgård Klint, 1 stk. 7.vii.1986 (E.M. Andersen). Første fund fra F efter 1960.

## TISCHERIIDAE

*Tischeria dodonaea* Stt. NEZ: Grib Skov, Buresø, 1 stk. 10.vi.1986 (U. Seneca).

## TINEIDAE

*Myrmecozela ochraceella* (Tgstr.). NWZ: Rørvig, 1 stk. 22.vii.1986 (H.K. Jensen).

*Infurcitinea marianii* (Rbl.). NEJ: Skindbjerg Lund, 2 stk. 11.vii.1986 (P. Falck). Ny for distriktet.

*Nemapogon granella* (L.). NEJ: Øster Vrå, 2 stk. 18.vii.1984 og 11.viii.1985 (P.L. Holst); F: Slipshavn, la. iv.1986, svamp på *Alnus* (P. Falck). Ny for NEJ og første fund fra F efter 1960.

*Tinea trinotella* Thnbg. SJ: Rise-Hjarup, 1 stk. 14.vi.1974 (F. Vilhelmsen). Første fund fra distriktet efter 1960.

## GRACILLARIIDAE

*Caloptilia populetorum* (Zell.). WJ: Husby, 1 stk. 4.-17.x.1986 (P. Falck). Ny for distriktet. Tidligere kun kendt i få eksemplarer: NEJ: Læsø, Nordmarken, 1 stk. 28.vii.1980 (O. Karsholt); NEZ: Hornbæk, 2 stk. 1.xi.1916 og 21.x.1917 (J. Larsen, coll. ZMUC), Holte, 1 stk. 3.x.1917 (B.G. Rye, coll. ZMUC), Grib Skov, 1 stk. 13.v.1938 (E. Kjær, coll. ZMUC), Tisvilde, 1 stk. 25.vi.1947 (W. van Deurs, coll. ZMUC), Asserbo, 1 stk. 12.x.1947 (N.L. Wolff, coll. ZMUC), Hillerød, 1 stk. 18.vii.1954 (J. Lundquist), Solrød Strand, 1 stk. 12.ix.1959 (E. Traugott-Olsen, coll. ZMUC); B: Gudhjem, 1 stk. la. 29.vi.1922, *Betula* og 1 stk. 17.vii.1925 (F. Gudmann, Coll. ZMUC), Ølene, 1 stk. 21.vii.1954 (N.L. Wolff, coll. ZMUC), Vang, 1 stk. 28.vii.1955 (N.L. Wolff, coll. ZMUC), Dueodde, 1 stk. 12.x.1971 (W. van Deurs, coll. ZMUC), Boderne, 1 stk. 27.viii.1976 (K. Schnack), Rø, 1 stk. 28.vii.1978 (K. Schnack), Svaneke, 1 stk. 15.vii.1980 (K. Larsen), Øster Sømarkshuse, 1 stk. 15.vii.1980 (K. Larsen). Det af Bjørn & Pallesen (1969: 147) meldte eksemplarer fra B: Vang, 2.viii.1968 udgår grundet fejlbestemmelse.

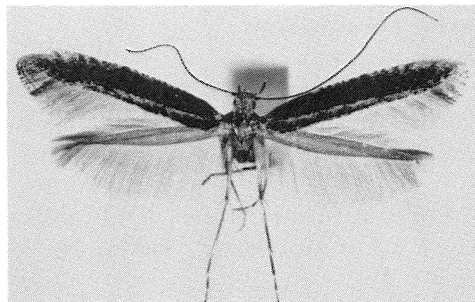
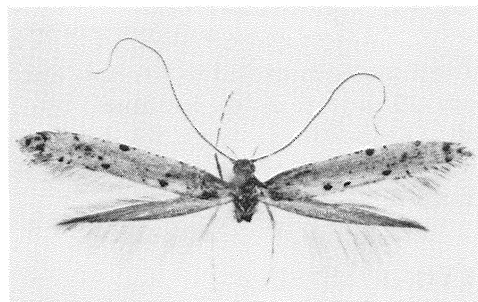
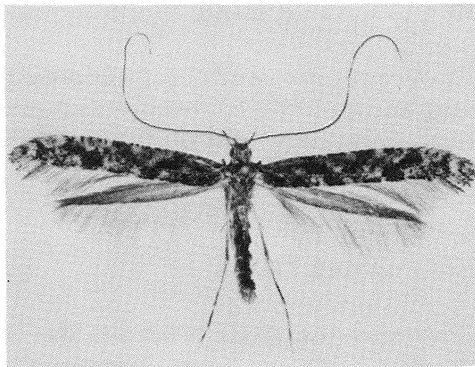
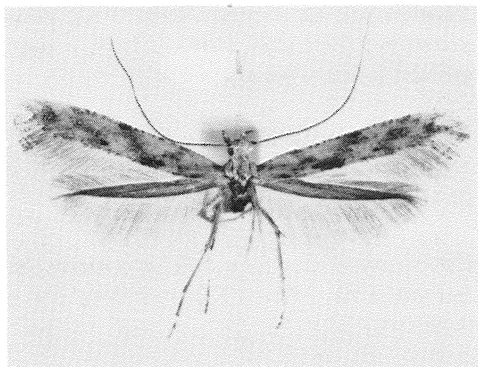


Fig. 2-5. *Caloptilia*-arter. Fig. 2. *C. populetorum* (Zell.). ♀, Norge. 14 mm. Fig. 3-5. *C. suberinella* (Tgstr.). Fig. 3. ♂, Dania, LFM: Saksøbing, 3.viii.1970 (E. Pyndt). 15 mm. Fig. 4. ♂, Dania, LFM: Gedesby, 29.viii.1972 (O. Karsholt). 15 mm. Fig. 5. ♀, Norge. 14 mm.  
 Figs 2-5. *Caloptilia* species. Fig. 2. *C. populetorum* (Zell.). ♀, Norway. 14 mm. Figs 3-5. *C. suberinella* (Tgstr.). Figs 3-4. ♂♂, Denmark. 15 mm. Fig. 5. ♀, Norway. 14 mm.

*C. populetorum* (Fig. 2) er oftest konstant og kendes på, at den er meget lys, ensfarvet og med meget fine sorte punkter på kant og rand. Arten kan være meget vanskelig at kende fra de lyse former af *C. suberinella* (Fig. 3-5). En sikker bestemmelse vil kræve genitalundersøgelse.

*Caloptilia robustella* Jäckh. WJ: Klelund, 1 stk. 21.viii.1986 (P.L. Holst). Ny for Jylland.

*Phyllonorycter roboris* (Zell.). EJ: Hald, 1 stk. 18.v.1982 (P.L. Holst). Tidligere kendt fra EJ: Funder, Gjærn Bakker og Stenholt Krat.

*Phyllonorycter pomonella* (Zell.). EJ: Kielstrup, 2 stk. 17.vii. og 4.viii.1983 (P.L. Holst). Ny for Jylland.

*Phyllonorycter dubitella* (HS.). NEJ: Øster Vrå, 1 stk. 23.vii.1984 (P.L. Holst). Ny for distriktet.

*Phyllonorycter platani* (Stgr.). SZ: Sorø, la. 16.x.1986, *Platanus* (H.K. Jensen), Skibinge, antal la. 2.xi.1986, *Platanus* (O. Karsholt). Ny for distriktet.

*Phyllonorycter geniculella* (Rag.). NEJ: Øster Vrå, 2 stk. 16.v.1984 (P.L. Holst). Ny for distriktet.

## BUCCULATRICIDAE

*Bucculatrix cidarella* (Zell.). F: Enebærøde, 1 stk. 15.vi.1984 (O. Buhl), Brændegård Mose, 2 stk. 14.vi.1986 (P. Falck). Første fund fra distriktet efter 1960.

## YPONOMEUTIDAE

*Argyresthia ivella* (Hw.). NWJ: Kås Skov, 4 stk. 12.vii.1986 (P. Falck). Foruden Kås Skov er arten kun kendt fra SJ: Draved Skov og EJ: Lovnær Skov.

*Argyresthia arcella* (F.). NEJ: Skindbjerg Lund, 1 stk. 11.vii.1986 (P. Falck). Ny for distriktet.

*Argyresthia glaucinella* Zell. NWJ: Rydhave, 1 stk. 6.vii.1986 (P. Falck). Ny for distriktet.

*Argyresthia albistria* (Hw.). WJ: Klelund, 1 stk. 13.vii.1986 (P.L. Holst). Ny for distriktet.

*Argyresthia semitestacella* (Curt.). NEJ: Øster Vrå, 1 stk. 7.viii.1984 (P.L. Holst). Ny for distriktet.

*Yponomeuta rorrella* (Hb.). WJ: Husby, 1 stk. 7.-12.viii.1986 (P. Falck); F: Klintebjerg, 2 stk. 28.vii. og 15.viii.1986 (P.O. Johannesen); SZ: Skibinge, 1 stk. 20.vii.-5.viii.1984 (O. Karsholt); NEZ: København, 1 stk. 15.viii.1950 (H. Hansen, coll. ZMUC), Gilbjerg Hoved, 1 stk. 28.vii.-2.viii.1986 (F. Vilhelmsen). Ny for F og SZ. Første fund fra NEZ efter 1960.

*Pseudoswammerdamia combinella* (Hb.). NEJ: Øster Vrå, 1 stk. 5.vi.1984 (P.L. Holst). Ny for distriktet.

*Swammerdamia pyrella* (Vill.). NEJ: Øster Vrå, 1 stk. 16.v.1984 (P.L. Holst). Første fund fra distriktet efter 1960.

*Swammerdamia compunctella* (HS.). Angivelsen hos Buhl *et al.* (1987: 47) fra F udgår grundet fejlbestemmelse.

*Paraswammerdamia albicapitella* (Scharf.). NEJ: Øster Vrå, 2 stk. 26.vii. og 9.viii.1984 (P.L. Holst). Ny for distriktet.

*Paraswammerdamia nebulella* (Goeze). SJ: Ballum, 1 stk. 24.vii.1978 (P. Falck). Ny for distriktet.

## OCHSENHEIMERIIDAE

*Ochsenheimeria urella* FR. EJ: Hald Ege, 2 stk. 26.vii.1986 (E.M. Andersen), Sejs, 1 stk. 18.viii.1986 (E. Palm); WJ: Klelund, 4 stk. 7.vii.-24.viii.1986 (P.L. Holst), Harrild Hede, fl. stk. 19.viii.1986 (E. Palm).

## LYONETIIDAE

*Leucoptera malifoliella* (Costa). WJ: Holstebro, enkelte la. 23.viii.1985, Stråsø Plantage, antal la. 23.viii.1985, *Sorbus* (P. Falck). Fund af tomme miner tyder på, at arten er mere udbredt end hidtil antaget.

## GLYPHIPTERIGIDAE

*Glyphipterix forsterella* (F.). EJ: Løvenholm, 1 stk. 17.vi.1986, Lovnær, 1 stk. 18.vi.1986 (P. Falck). Ny for distriktet.

## OECOPHORIDAE

*Depressaria pulcherrimella* Stt. EJ: Hald, 2 stk. 12. og 27.viii.1981 (P.L. Holst).

*Depressaria artemisiae* Nick. F: Sønderby Klint, antal la. 17.vi.1986, *Artemisia campestris* (O. Buhl). Første fund fra distriktet efter 1960.

*Agonopterix conterminella* (Zell.). SJ: Ballum, 1 stk. 24.vii.1978 (P. Falck). Første fund fra distriktet efter 1960.

*Agonopterix purpurea* (Hw.). Ved en fejltagelse er arten i kataloget (Schnack 1985: 55) angivet fra NEJ. Dette fund udgår.

*Batia internella* Jäckh. F: Lunge Bjerger, 1 stk. 31.vii.1986 (L. Jensen).

*Bisigna procerella* (Den. & Schiff.). NEJ: Hals Nørreskov, 1 stk. 10.vii.1986 (P. Falck). Ny for distriktet.

*Stathmopoda pedella* (L.). WJ: Klelund, 1 stk. 16.vii.1986 (P.L. Holst). Første fund fra distriktet efter 1960.

## ELACHISTIDAE

*Elachista biatomella* (Stt.). EJ: Anholt, 1 stk. 1.-5.viii.1976 (E.S. Nielsen, coll. ZMUC). Ny for distriktet.

Denne arts hun ses meget sjældent, og Traugott-Olsen & Nielsen (1977) afbildede en hun fra England, da de ikke kendte til hunner fra Skandinavien. De skriver (1977: 68) om hunnen, at den ligner hannen, men forvingernes grundfarve er *mindre* brunlig, og at pletterne ofte er mindre tydelige.

Siden er der blevet fanget i hvert fald to hunner i Danmark: WJ: Ho Plantage, 13.viii.1983 (O. Buhl) og NEJ: Læsø, Nordmarken, 5.vii.1983 (O. Karsholt) (Fig. 6). Disse afviger begge fra beskrivelsen og figu-

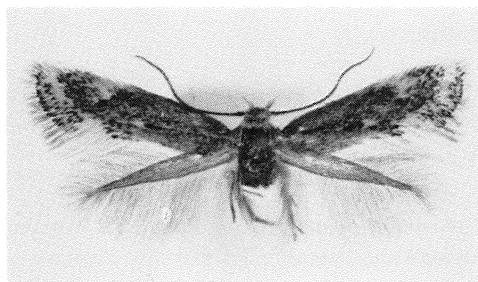


Fig. 6. *Elachista biatomella* (Stt.). ♀, Dania, NEJ: Læsø, Nordmarken, 5.vii.1983 (O. Karsholt). 7,5 mm.

Fig. 6. *Elachista biatomella* (Stt.). ♀, Danmark. 7,5 mm.

ren hos Traugott-Olsen & Nielsen, idet forvingernes grundfarve er brunlig til sortbrun, således at de ellers så karakteristiske sorte punkter ses mindre tydeligt. De danske *biatomella*-hunner ligner meget *Biselachista utonella* (Frey), men denne mangler den lille sorte plet midt mellem kant og rand tre fjerdedele fra roden.

Pelham-Clinton (skr. medd.) oplyser, at hunnerne af britiske *biatomella* normalt ikke er lysere end hannerne (snarere tværtimod), og at eksemplaret, der har været anvendt til ovennævnte afbildning, sandsynligvis er falmet. (O. Karsholt).

*Elachista poae* Stt. NEJ: Øster Vrå, 5 stk. 24.v. og 3.vi.1984 (P.L. Holst); SZ: Næsbyholm, flere stk. 27.v.1984 (H.K. Jensen); NWZ: Asnæs Skov, 1 stk. 27.v.1985 (U. Seneca). Ny for Jylland og NWZ.

*Elachista diderichsiella* E. Her. NEJ: Skindbjerg Lund, 1 stk. 11.vii.1986 (P. Falck). Ny for Jylland.

*Elachista humilis* Zell. NEJ: Øster Vrå, 1 stk. 8.viii.1984 (P.L. Holst). Ny for distriktet.

*Elachista megerlella* (Hb.). F: Hverringe Klint, 1 stk. 20.vii.1986 (H. Hendriksen). Ny for distriktet.

*Biselachista trapeziella* (Stt.). NEJ: Øster Vrå, 1 stk. 6.viii.1984 (P.L. Holst). Ny for Danmark.

Arten (Fig. 7-8) kendes fra de øvrige danske elachistider på de sortbrune forvinger, der har fem adskilte, hvide pletter. Af disse er de to anbragt i »folden«, og de adskilles her af en vandret, sort streg. Dette sidste er tydeligt på det danske eksemplar, men helt friske eksemplarer siges konstant at være så sorte i grundfarven, at strengen næppe ses. Ingen af de hvide pletter danner noget bånd på forvingen, således som det ellers er tilfældet hos de fleste mørke elachistider. Genitalierne afbildes i Traugott-Olsen & Nielsen (1977).

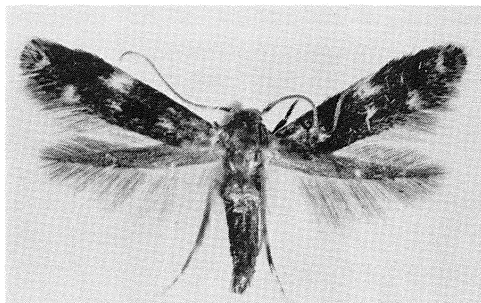
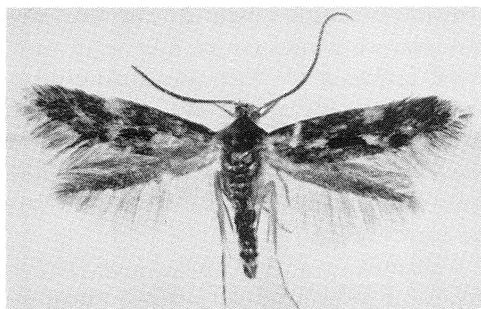


Fig. 7-8. *Biselachista trapeziella* (Stt.). Fig. 7. ♂, Dania, NEJ: Øster Vrå, 6.viii.1984 (P.L. Holst). 9,5 mm. Fig. 8. ♂, Tyskland. 9 mm.  
Figs 7-8. *Biselachista trapeziella* (Stt.). ♂♂. Fig. 7. Denmark. 9.5 mm. Fig. 8. Germany, 9 mm.

Arten findes både nord og syd for Danmark, men ikke i Norge - og i både Sverige og Finland regnes den for meget lokal, sjælden og enkeltvis forekommende. Den lever her på *Luzula pilosa* i ikke for mørke løv- og nåleskove. De samme oplysninger gælder for England - men i Skotland er den siden 1984 fundet almindeligt udbredt på *Luzula sylvatica*, især i egeskove.

Erfaringer med larvefund og klækninger i Finland og Skotland viser, at de spredte fund igennem sommeren tilhører den samme »langstrakte« generation. I marts og april kan man finde larver i alle størrelser på samme tid, og de klækker fra slutningen af maj til slutningen af juli.

I det tidlige forår æder larven sig fra bladspidsen og nedad i en meget snæver, lineær mine. Derefter vender larven og minerer opad. Minen udvides til en bred mine, der dog ikke fylder hele bredden af bladet.

Forpupningen finder normalt sted langt nede på et blad.

For oplysninger takkes Bengt Åke Bengtsson, Sverige, Erkki Laasonen, Finland, samt David Agassiz og E.C. Pelham-Clinton, England.

*Biselachista trapeziella* (Stainton, 1849) placeres i det danske katalog (Schnack (red.) 1985: 58) som første art i slægten *Biselachista*. (O. Karsholt, K. Schnack)

*Biselachista serricornis* (Stt.). NEJ: Øster Vrå, 2 stk. 22.vii. og 9.viii.1984 (P.L. Holst). Ny for distriktet.

*Biselachista scirpi* (Stt.). EJ: Kielstrup, 1 stk. 17.vii.1983 (P.L. Holst). Ny for distriktet.

## COLEOPHORIDAE

*Coleophora trifolii* (Curt.). EJ: Kielstrup, 2 stk. 8.-9.vii.1983 (P.L. Holst). Ny for distriktet.

*Coleophora frischella* (L.). EJ: Kielstrup, 1 stk. 11.vi.1983 (P.L. Holst).

*Coleophora chalcogrammella* Zell. NWZ: Saltbæk, antal la. 1.vi.1986, *Cerastium arvense* (U. Seneca).

*Coleophora ibipennella* Zell. WJ: Klelund, 2 stk. 16. og 17.vi.1986 (P.L. Holst). Ny for distriktet.

*Coleophora gallipennella* (Hb.). NEJ: Øster Vrå, 2 stk. 2.vii.1985 (P.L. Holst). Ny for distriktet.

*Coleophora conspicuella* Zell. SZ: Knudshoved Odde, antal la. 25.vi.1986, *Centaurea jacea* (O. Karsholt). Ny for distriktet.

*Coleophora adjunctella* Hodgk. SJ: Kammerlusen, 2 la. 12.vi.1986, sigtet i opskyl (M. Hansen, coll. ZMUC). Ny for distriktet.



*Coleophora tamesis* Waters. EJ: Anholt, 1 stk. 27.vii.-12.viii.1976 (E.S. Nielsen, coll. ZMUC). Ny for distriktet.

*Coleophora succursella* HS. NWZ: Røsnæs, antal la. 14. og 17.v.1986, *Artemisia campestris* (H.K. Jensen, U. Seneca). Ny for distriktet.

*Coleophora millefolii* Zell. F: Enebærødde, antal la. 7.vi.1986, *Achillea millefolium* (E.M. Andersen). Første fund fra distriktet efter 1960.

*Coleophora hackmani* (Toll). EJ: Dråby Strand, antal la. 18.vi.1986, *Silene nutans*

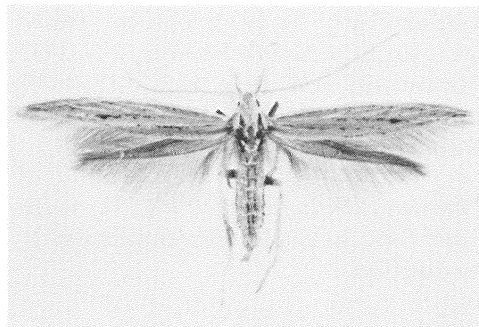


Fig. 9-11. *Coleophora hackmani* (Toll). Fig. 9. ♀, Dania, EJ: Øer, la. 7.vi.1976 (O. Karsholt). 17 mm. Fig. 10. Sæk af eksemplaret på Fig. 9. 11 mm. Fig. 11. Sæk på *Silene nutans*, Sverige. Figs 9-11. *Coleophora hackmani* (Toll). Fig. 9. ♀, Denmark. Fig. 10. Case from specimen figured at Fig. 9. 11 mm. Fig. 11. Case on *Silene nutans*, Sweden.

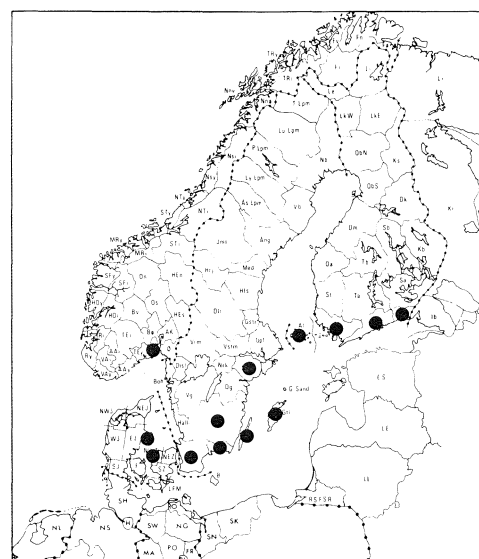
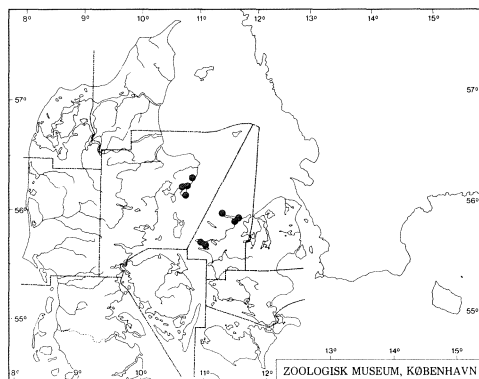


Fig. 12-13. Udbredelsen af *Coleophora hackmani* (Toll). Fig. 12. Danske findsteder. Fig. 13. Udbredelse i Nordeuropa angivet ved de faunistiske distrikter, hvor arten er fundet. Herudover kendes arten kun fra Krakow i Polen.

Figs 12-13. Distribution of *Coleophora hackmani* (Toll). Fig. 12. Danish records. Fig. 13. Distribution in northern Europe shown by the faunistic districts where this species has been found. Beside this the species is only known from Poland (Krakow).

(P. Falck); NWZ: Røsnæs, antal 2.-12.viii.1986 (U. Seneca).

Arten (Fig. 9) er kun kendt fra Norge, Sverige, Finland og Danmark samt fra Krakow i Polen (Toll 1956). Dens nordiske udbredelse vises på Fig. 13. I Danmark er den fundet i EJ: Glatved, Øer, Egsmark, Dråby Strand, Jernhatten og i NWZ: Gudminderup Lyng, Klint, Griben og Røsnæs (Fig. 12). Larven lever i en sæk (Fig. 10-11) på *Silene nutans* til begyndelsen af juli, og imago flyver i august.

## AGONOXENIDAE

*Chrysoclista razowskii* Riedl. EJ: Kielstrup, 1 stk. 9.vii.1983 (P.L. Holst). Første fund fra distriktet efter 1960. Tidligere kendt i tre eksemplarer fra EJ: Funder og NEJ: Dronninglund Storskov og Hals Nørreskov.

## MOMPHIDAE

*Mompha locupletella* (Den. & Schiff.). EJ: Hald, 2 stk. 3. og 7.vi.1982, Kielstrup, 2 stk. 7. og 11.vi.1983 (P.L. Holst); WJ: Klelund, 1 stk. 15.vi.1986 (P.L. Holst). Ny for begge distrikter.

*Mompha lacteella* (Stph.). WJ: Klelund, 1 stk. 15.vii.1986 (P.L. Holst); F: Lundsgård Klint, 1 stk. 8.vii.1986 (E.M. Andersen). Ny for begge distrikter.

*Mompha propinquella* (Stt.). EJ: Kielstrup, 2 stk. 8. og 13.vii.1983 (P.L. Holst); NEJ: Øster Vrå, 2 stk. 8.viii.1984 og 17.vi.1985 (P.L. Holst). Ny for begge distrikter.

## COSMOPTERIGIDAE

*Pancalia latreillella* (Curt.). EJ: Egsmark, 2 stk. 19.v.1986 (P. Falck). Ny for distriktet.

*Sorhagenia janiszewskae* Riedl. SZ: Holmegårds Mose, 1a. 22.v.1986, *Rhamnus frangula* (H.K. Jensen).

## GELECHIIDAE

*Monochroa suffusella* (Dgl.). WJ: Klelund, 2 stk. 15.vi.1986 (P.L. Holst).

*Parachronistis albiceps* (Zell.). WJ: Klelund, 2 stk. 2. og 16.vii.1986 (P.L. Holst). Ny for distriktet.

*Teleiodes scriptella* (Hb.). LFM: Vålse Vesterskov, 1 stk. 14.vii.1985 (K. Larsen). Tidligere kendt fra LFM: Maribo, Trekanten, 1 la. 1914, Sæbyholm Skov, 6 la. 1915, Fyrrevænget, 5 la. 1932 (H.P.S. Sønderup, coll. NHMÅ, ZMUC), Hyde Skov, en del eksemplarer siden 1972 (fl. samlere).

*Chionodes continuella* (Zell.). LFM: Kramnitze, 1 stk. 30.vii.1983 (F. Vilhelmsen). Ny for distriktet.

*Gelechia muscosella* Zell. WJ: Klelund, 1 stk. 21.vii.1986 (P.L. Holst). Ny for distriktet.

*Gelechia cuneatella* Dougl. WJ: Skallingen, 1 stk. 10.-16.viii.1986 (P. Falck); LFM: Onsevig, 1 stk. 11.-17.viii.1985 (F. Vilhelmsen). Ny for begge distrikter.

*Psoricoptera gibbosella* (Zell.). WJ: Klelund, 1 stk. 1.ix.1986 (P.L. Holst). Ny for distriktet.

*Syncopacma suecicella* (Wolff). WJ: Idom, 1 stk. 20.vii.1986 (P. Falck). Tredie danske lokalitet.

*Telephila schmidtellus* (Heyd.). F: Fynshoved, antal la. 7. og 20.vi.1986, *Origanum vulgare* (O. Buhl).

*Brachmia lutatella* (HS.). SZ: Lyng Huse, 1 stk. 30.vii.1986 (F. Vilhelmsen).

## TORTRICIDAE

*Archips crataegana* (Hb.). WJ: Klelund, 1 stk. 15.vii.1986 (P.L. Holst); NEJ: Skind-

bjerg Lund, 2 stk. 18.vii.1986 (P. Falck). Ny for begge distrikter.

*Neosphaleroptera nubilana* (Hb.). NEJ: Øster Vrå, 1 stk. 11.vii.1984 (P.L. Holst). Ny for distriktet.

*Acleris shepherdana* (Stph.). WJ: Klelund, 2 stk. 25.viii.1986 (P.L. Holst); NEJ: Øster Vrå, 1 stk. 23.viii.1984 (P.L. Holst); F: Kerte Ådal, i antal 9. og 12.viii.1986 (O. Buhl). Første fund fra F efter 1960.

*Acleris lipsiana* (Den. & Schiff.). SJ: Frøslev Mose, 2 stk. 8.iv.1974 og 5.iv.1986 (P. Falck). Ny for distriktet.

*Phalonidia gilvicomana* (Zell.). EJ: Kielstrup, 2 stk. 22. og 30.vi.1983 (P.L. Holst); WJ: Klelund, 1 stk. 15.vii.1986 (P.L. Holst); NEJ: Øster Vrå, 2 stk. 21. og 24.vi.1985 (P.L. Holst). Første fund fra WJ efter 1960 og ny for NEJ.

*Phalonidia curvistrigana* (Stt.). F: Lundsgård Klint, 3 stk. 15.vii.1986 (E.M. Andersen).

*Phalonidia luridana* (Gregs.). LFM: Refshale Mose, Maribo, 1 stk. 17.vi.1922 (H.P.S. Sønderup, coll. ZMUC); NEZ: Vestamager, 4 stk. 27.vi.1981 (K. Gregersen). Første fund fra LFM.

*Aethes rubigana* (Tr.). WJ: Klelund, 1 stk. 4.vii.1986 (P.L. Holst). Ny for distriktet.

*Aethes rutilana* (Hb.). SZ: Jungshoved, 1 stk. 16.-18.vii.1976 (N.L. Wolff, coll. ZMUC). Ny for distriktet.

*Cochylidia rupicola* (Curt.). EJ: Hald, 1 stk. 27.vi.1982 (P.L. Holst).

*Aethes beatricella* (Wals.). EJ: Katholm Skov, 1 stk. 16.vii.1986 (U. Seneca).

*Olinidia schumacherana* (F.). NWJ: Rydhave, fl. stk. 6. og 20.vii.1986 (P. Falck); NEJ: Øster Vrå, 1 stk. 29.vii.1984 (P.L. Holst),

Skindbjerg Lund, i antal 11.vii.1986 (P. Falck). Ny for NWJ og første fund fra NEJ efter 1960.

*Olethreutes umbrosana* (Frr.). EJ: Hald, 2 stk. 4. og 17.vi.1982 (P.L. Holst).

*Olethreutes mygindiana* (Den. & Schiff.). NWZ: Slagelse, 1 stk. 17.vi.1986 (K. Gregersen).

*Olethreutes bipunctana* (F.). NEZ: Buresø, Grib Skov, 1 stk. 10.vi.1986 (U. Seneca). Sidst fundet på øerne (på denne lokalitet) i 1973.

*Olethreutes palustrana* (Lien. & Zell.). F: Lundsgård Klint, 1 stk. 15.vii.1986, Måle Strand, 1 stk. 16.vii.1986 (E.M. Andersen).

*Olethreutes rivulana* (Scop.). WJ: Klelund, 1 stk. 21.vii.1986 (P.L. Holst).

*Apotomis inundana* (Den. & Schiff.). LFM: Faursted Skov, 2 stk. 10.vii.1978 og 17.-21.vii.1985 (P. Falck, K. Gregersen, G. Jeppesen, K. Larsen).

*Endothenia quadrimaculana* (Hw.). WJ: Klelund, 1 stk. 16.vii.1986 (P.L. Holst). Første fund fra distriktet efter 1960.

*Ancylis uncella* (Den. & Schiff.). F: Snarup Mose, 1 stk. 18.v.1976, Brændegård Mose, 1 stk. 16.vi.1976 (P. Falck). Første fund fra distriktet efter 1960.

*Ancylis paludana* (Barr.). LFM: Mellem-skov, 1 stk. 30.vii.1985, Bøtø, 1 stk. 2.viii.1986 (G. Jeppesen, K. Larsen). Ny for Danmark.

Arten er ret lille og mere klart og rent tegnet end *badiana* (Den. & Schiff.), som den minder om. Det mørke felt på randen er mindre, og når kun halvvejs op på vingen. Midtbåndets afgrænsning udad er rent hvid, mens det hos *badiana* er en blyglinsende linie. I sømmen under vingespidsen har *paludana* 4 til 5 små sorte punkter (Fig.

14-15). Begge køns genitalier er vist hos Bentinck & Diakonoff (1968).

Arten er lokal i marskområderne i England. På kontinentet er den udbredt fra Holland over det centrale Europa og Rusland til Mongoliet. Mod nord går den op i Finland og Sverige, hvor den er fundet ved bunden af Den botniske Bugt (Bradley *et al.* 1979, Kyrki 1978, Svensson 1983).

*A. paludana* flyver i to generationer fra slutningen af maj og i juni samt fra slutningen af juli og i august. Biotopen er sumpede områder, hvor foderplanten vokser. Den er ikke meget flyvende og kommer først frem sidst på skumringen. De to danske eksemplarer er taget på lys.

Larven er gullig grøn med brungult hoved med mørkere pletter. Den er fremme i juni-juli samt igen i september, overvintrende i

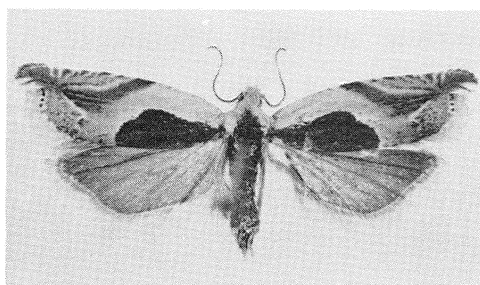
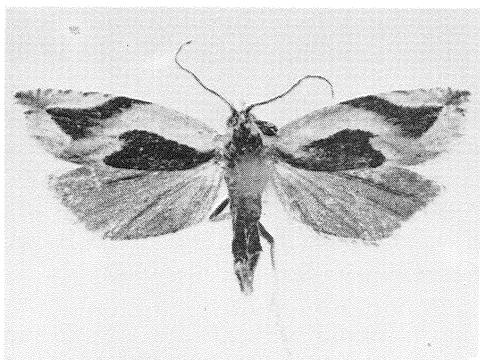


Fig. 14-15. *Ancyliis paludana* (Barr.). Fig. 14. ♀, Dania, LFM: Mellemskoven, 30.vii.1985 (G. Jeppesen, K. Larsen). 11 mm. Fig. 15. ♀, Finland. 15 mm.

Figs 14-15. *Ancyliis paludana* (Barr.). ♀♀. Fig. 14. Denmark. 11 mm. Fig. 15. Finland. 15 mm.

en kokon, som den forpupper sig i om foråret. Foderplanten er *Lathyrus palustris*. I begyndelsen minerer larven i et småblad. Senere spinder den to småblade sammen fladt mod hinanden. Når den er fuldvoksen, har den lavet adskillige af sådanne sammen-spundne blade (Bradley *et al.* 1979).

*A. paludana* (Barret, 1871) placeres i det danske katalog (Schnack (red.) 1985) efter *A. badiana* (Den. & Sciff.). (G. Jeppesen & K. Larsen).

*Epinotia nigricana* (HS.). EJ: Hald, 2 stk. 11.vi. og 12.vii.1982, Kielstrup, 1 stk. 25.vi.1983 (P.L. Holst). Første fund fra distriktet efter 1960.

*Epilema cirsiiana* (Zell.). EJ: Kielstrup, 3 stk. 6.-7.vi.1983 (P.L. Holst); WJ: Skallingen, 1 stk. 14.v.1981 (U. Seneca); NEJ: Øster Vrå, 1 stk. 11.vi.1984 (P.L. Holst). Ny for distrikterne WJ og NEJ.

*Eucosma metzneriana* (Tr.). LFM: Elkenøre, 1 stk. 2.vii.1986 (G. Jeppesen). Andet danske fund.

*Pammene agnotana* Rbl. NEJ: Øster Vrå, 3 stk. 26.v.1985 (P.L. Holst). Ny for distriktet.

*Pammene aurantiana* (Stgr.). WJ: Klelund, 2 stk. 7. og 9.vii.1986 (P.L. Holst).

*Pammene regiana* (Zell.). WJ: Klelund, 1 stk. 24.vi.1986 (P.L. Holst). Ny for distriktet.

*Cydia conicolana* (Heyl.). EJ: Hårup Sande, 1 stk. 15.vi.1986 (E. Andersen). Ny for Jylland.

*Cydia cognatana* (Barr.). EJ: Hårup Sande, 1 stk. 15.vi.1986 (G. Jeppesen); B: Paradisbakker, 1 stk. 27.vi.1986 (M. Andersen). Ny for begge distrikter.

*Cydia indivisa* (Danil.). EJ: Hald, 2 stk. 31.v.1982 (P.L. Holst); LFM: Hamborg

Skov, Løjt Nor, 2 stk. 15.vi.1986 (U. Seneca). Ny for EJ.

*Cydia pallifrontana* (Lien. & Zell.). EJ: Kielstrup, 2 stk. 24.vi.1983 (P.L. Holst).

*Dichrorampha aeratana* (Pierce & Metc.). EJ: Kielstrup, 1 stk. 24.vi.1983 (P.L. Holst).

## SCHRECKENSTEINIIDAE

*Schreckensteinia festaliella* (Hb.). NEJ: Øster Vrå, 2 stk. 20.v.1984 og 26.v.1985 (P.L. Holst). Ny for distriktet.

## EPERMENIIDAE

*Epermenia chaerophyllella* (Goeze). WJ: Klelund, 1 stk. 24.v.1986 (P.L. Holst); F: Brændegård Mose, Gerup Skov og Grasten på Thurø, antal la. 16.viii. og 12.ix.1986, *Angelica sylvestris*, *Aegopodium podagraria*, *Anthriscus sylvestris* (J.P. Baungård, P. Falck, G. Jeppesen, K. Larsen); LFM: Hydesby Skov, 1 la. 7.ix.1986 (U. Seneca), Krenkerup, fl. pup. 7.ix.1986 (H.K. Jensen); B: Rønne, 1 stk. 23.vii.1986 (G. Jeppesen, K. Larsen). Ny for WJ og første fund fra LFM efter 1960.

## PTEROPHORIDAE

*Geina didactyla* (L.). WJ: Klelund, 1 stk. 28.vi.1986 (P.L. Holst). Ny for distriktet.

*Amblyptilia punctidactyla* (Hw.). NEJ: Øster Vrå, 1 stk. 20.v.1984 (P.L. Holst). Ny for distriktet.

## PYRALIDAE

*Selagia spadicella* (Hb.). NEJ: Øster Vrå, 1 stk. 19.viii.1985 (P.L. Holst).

*Crambus uliginosellus* Zell. WJ: Klelund, 1

stk. 15.vii.1986 (P.L. Holst). Første fund fra distriktet efter 1960.

*Agriphila geniculea* (Hw.). NEJ: Hulsig, 1 stk. 15.viii.1986 (N. Laurids). Ny for distriktet.

*Catoptria permutatella* (HS.). WJ: Klelund, 1 stk. 27.vii.1986 (P.L. Holst).

*Catoptria osthelderi* (Latt.). EJ: Hald, 1 stk. 8.ix.1981, Kielstrup, 1 stk. 6.viii.1983 (P.L. Holst).

*Scoparia conicella* (Lah.). NEJ: Tversted Plantage, 1 stk. 9.vii.1983 (E. Christensen), Læsø, Skoven, 1 stk. 22.vii.-3.viii.1984 (O. Karsholt). Ny for distriktet.

*Eudonia delunella* (Stt.). B: Svaneke, 1 stk. 23.vii.1986 (G. Jeppesen, K. Larsen).

*Evergestis limbata* (L.). EJ: Århus, 1 stk. 2.viii.1986 (N. Laurids).

*Evergestis pallidata* (Hufn.). WJ: Klelund, 1 stk. 4.vii.1986 (P.L. Holst). Ny for distriktet.

*Eurrhypara hortulata* (L.). WJ: Klelund, 1 stk. 30.vi.1986 (P.L. Holst). Ny for distriktet.

*Nascia ciliaris* (Hb.). EJ: Constantinsborg, 1 stk. 2.-4.vii.1986 (P.E. Jørgensen). Ny for distriktet.

Listen for 1986 er udarbejdet på basis af oplysninger om fund fra: E. Andersen, Allerød; E.M. Andersen, Mesinge; M. Andersen, Greve Strand; E. Christensen, Århus; K. Gregersen, Sorø; M. Hansen, København; H. Hendriksen, Allerød; P.L. Holst, Hovborg; H.K. Jensen, Hyllinge; L. Jensen, Gelsted; G. Jeppesen, Søborg; P. Johansen, Otterup; B. Jørgensen, Fåborg; P.E. Jørgensen, Århus; S. Kaaber, Århus; J. Lundqvist, Hillerød; A. Madsen, Stubbekøbing; E. Palm, Følenslev; U. Seneca, Kalundborg; N.L. Viby,

Århus og F. Vilhelmsen, Vanløse, samt forfatter-  
nes egne fund.

For hjælp med oplysninger i øvrigt ønsker vi at  
takke: D. Agassiz, Grays, England; B.Å. Bengts-  
son, Löttorp, Sverige; R. Johansson, Växjö, Sve-  
rige; E. Laasonen, Helsinki, Finland og E.C. Pel-  
ham-Clinton, Axminster, England.

Endvidere ønsker vi at takke G. Brovad, Zoolo-  
gisk Museum, København, for fotografierne på  
figurerne 1-10 og 14-15. De øvrige illustrationer  
er lavet af Karsten Schnack.

#### LITTERATUR

- Bentinck, G.A. & Diakonoff, A., 1968: De  
Nederlandse Bladrollers (Tortricidae). - Mono-  
gr. Ned. ent. Ver. 3: 1-201, pls. 1-99.
- Björn, P. & Pallesen, G., 1969: Fund af småsom-  
merfugle fra Danmark i 1968. Flora Fauna,  
Århus 75: 145-147.
- Bradley, J.D., Tremewann, W.G. & Smith, A.,  
1979: British Tortricoid Moths. Tortricidae:  
Olethreutinae. - The Ray Society 153, viii +  
336 pp., 43 pls.
- Hansen, K. (red.), 1981: Dansk Feltflora. 559 pp.  
København.
- Johansson, R. & Nielsen, E.S., 1988: Stigmellini.  
I: Johansson, R. *et al.* (eds): The Nepticulidae  
and Opostegidae (Lepidoptera) of North West  
Europe. - Fauna ent. scand. 16 (in press).
- Karsholt, O. & Nielsen, E.S., 1976: Systematisk  
fortegnelse over Danmarks sommerfugle (Ca-  
talogue of the Lepidoptera of Denmark). 128  
pp. Klampenborg.
- Kyrki, J., 1978: Suomen Pikkuperhosten levin-  
neisyys. I. Luonnontieteellisten maakuntien  
lajisto (Lepidoptera: Micropterigidae - Ptero-  
phoridae). - Notul. Ent. 58: 37-67.
- Schnack, K. (red.), 1985: Katalog over de danske  
sommerfugle. - Ent. Meddr 52 (2-3): 1-163.
- Schoorl, J.W., Nieukerken, E.J. & Wilkinson, C.,  
1985: The *Stigmella oxyacanthella* species-  
group in Europe (Nepticulidae: Lepidoptera).  
- Syst. Ent. 10: 65-103.
- Svensson, I., 1983: Anmärkningsvärda fynd av  
Microlepidoptera i Sverige 1982. - Ent.  
Tidskr. 104: 59-65.
- Sønderup, H.P.S., 1949: Fortegnelse over de dan-  
ske Miner (Hyponomer). - Spolia zool. Mus.  
haun. 10: 1-256.
- Toll, S., 1956: Studia nad gatunkami rodziny  
*Coleophoridae*. II. - Polskie Pismo Ent. 24  
(1954): 140-145.
- Traugott-Olsen, E. & Nielsen, E.S., 1977: The  
Elachistidae (Lepidoptera) of Fennoscandia  
and Denmark. - Fauna ent. scand. 6: 1-299.