

Sommerfuglemiden *Cheletomorpha lepidopterorum* (Shaw, 1794) fundet i Danmark (Acari, Cheyletidae)

HENRIK ENGHOFF

Enghoff, H.: The moth mite *Cheletomorpha lepidopterorum* (Shaw, 1794) new to Denmark.
Ent. Meddr 56: 49-52. Copenhagen, Denmark, 1988. ISSN 0013-8851.

C. lepidopterorum is recorded from a *Noctua pronuba* L. caught on the island of Møn, Denmark. *N. pronuba* is a new host for this mite.

H. Enghoff, Zoologisk Museum, Universitetsparken 15, 2100 København Ø, Danmark.

At finde en for Danmark ny mide er ikke nogen større bedrift (jvf. Hallas 1978, Gjelstrup 1978). Når jeg alligevel rapporterer det første fund af *Cheletomorpha lepidopterorum* (Shaw, 1794), er det på grund af artens påfaldende udseende og levevis og ikke mindst til benefice for de uden tvivl adskillige sommerfuglesamlere, der allerede har set den eller kommer til det i fremtiden.

Det danske fund af *C. lepidopterorum* stammer fra en smutugle (*Noctua pronuba* L., LFM UB20 Ulfshale, 13-19.ix.1987, G. Karsholt leg. & det.). Ole Karsholt bemærkede, at uglens forvingeversider havde en »forkert« rødlig farve, som viste sig at skyldes talrige *C. lepidopterorum*. Alene på højre forvinges overside sad der ca. 110 stk. (Fig. 1-2). Peter Gjelstrup, Naturhistorisk Museum i Århus, har fortalt, at han mener at have set *C. lepidopterorum* i bunden af sommerfuglefælder, men eksemplarerne blev ikke indsamlet.

Normalt er det ikke en sag for hvermand at artsbestemme mider, men i dette tilfælde voldte bestemmelsen ingen problemer, takket være Treats (1975) udmærkede bog, hvori også al tidligere litteratur om *C. lepidopterorum* resumeres. *C. lepidopterorum* kendes let på de kraftige pedipalper og lange

ben; især de forreste ben er særdeles lange og tynde (Fig. 3). I øvrigt er den omkring 1/2 mm lang og orange af farve.

C. lepidopterorum er kosmopolit (Hughes 1961). De geografisk nærmeste fund stammer fra England, Tyskland og Holland. Arten er et rovdyr, der f.eks. kan findes i stalde og lader (Eyndhoven 1964). Hyppigt ses den også på forskellige natsommerfugle, men hvad den foretager sig der, er uklart. Formodentlig bruger den sommerfuglene som transportmiddel (foresi). Miderne sidder fast på værten ved hjælp af et klæbrigt sekret, der udskilles fra analåbningen. Det er næsten udelukkende voksne hunner, man finder på sommerfuglene. Hanner er meget sjældne, og arten er sikkert overvejende parthenogenetisk.

Noctua pronuba er en ny »vært« for *C. lepidopterorum*. Tidligere er den fundet på adskillige andre ugler, særligt hyppigt på *Caradrina clavipalpis* (Scopoli), men også på målere og tineider.

Jeg takker Ole Karsholt for fundet, Peter Gjelstrup for oplysninger og Dr. G.E. van Eyndhoven, Amsterdam for tilladelse til at reproducere hans tegning af *C. lepidopterorum*.



Fig. 1. Den danske smutgle med *Cheletomorpha lepidopterorum*. G. Brovad foto.

Fig.1. The Danish Noctua pronuba with C. lepidopterorum.

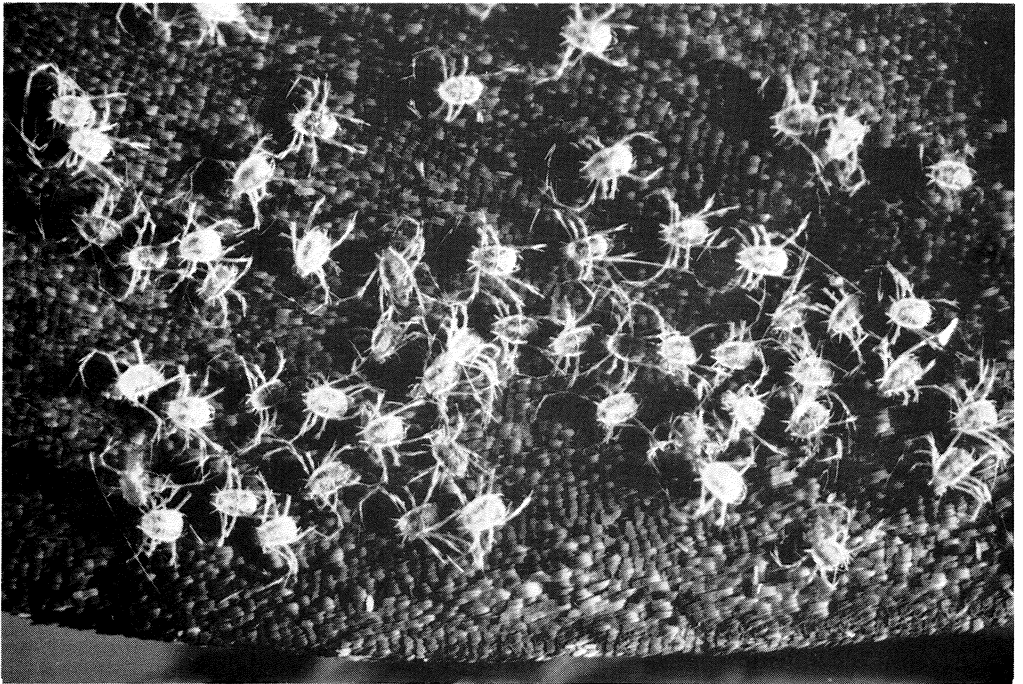


Fig. 2. Udsnit af Fig. 1. G. Brovad foto.

Fig. 2. Detail of Fig. 1.



Fig. 3. Voksen hun af *Cheletomorpha lepidopterorum*. Efter Eynhoven (1964); gengivet med tilladelse fra forfatteren og redaktionen af »Beaufortia«.

Fig. 3. Adult female of *C. lepidopterorum*. From Eynhoven (1964); reproduced with permission from the author and the editor of »Beaufortia«.

LITTERATUR

- Eyndhoven, G.E. van, 1964: *Cheletomorpha lepidopterorum* (Shaw, 1794) (= *Ch. venutissima*) (Acari, Cheyletidae) on Lepidoptera. - *Beaufortia* 11: 53-60.
- Gjelstrup, P., 1978: Oversigt over Danmarks pansermider (Acarina, Oribatei). - *Ent. Meddr* 46: 109-121.
- Hallas, T., 1978: Fortegnelse over danske mider (Acari). - *Ent. Meddr* 46: 27-45.
- Hughes, A.M., 1976: The mites of stored food and houses (second ed.) - Technical Bulletin 9, Ministry of Agriculture, fisheries and food, London, 400 pp.
- Treat, A.E., 1975: Mites of moths and butterflies. - Cornell University Press, Ithaca and London, 362 pp.