

Curculio glandium Marsham, 1802 - en ny dansk snudebille (Coleoptera, Curculionidae)

MICHAEL HANSEN

Hansen, M.: *Curculio glandium* Marsham, 1802 - a new Danish weevil (Coleoptera, Curculionidae).

Ent. Meddr 56: 89-92. Copenhagen, Denmark, 1988. ISSN 0013-8851.

The weevil *Curculio glandium* Marsham, 1802 is recorded as new to Denmark. diagnostic characters and brief notes on the biology and distribution are given.

Michael Hansen, Peder Lykkesvej 62, 4.h., DK-2300 København S, Danmark.

Først på sommeren 1987 var jeg sammen med Allan Jensen, Sigvald Kristensen og Torkild Munk i nogle dage på en indsamlingstur til Lolland-Falster og det sydlige Sjælland. Det var i en periode med særdeles omskifteligt vejr, og der var derfor en meget udtalt begrænsning for nogen forudgående planlægning af ekskursionsmålene (flere dage måtte vi ændre planer i løbet af dagen).

De første par dage gjorde en strid vestenvind det nærmest nødvendigt at henlægge al aktivitet til skove eller skovbryn, der lå i læ for vinden. Dette var grunden til, at vi den 9. juni besluttede bl.a. at besøge den navnkundige billelokalitet Resle Skov på Nordfalster.

Som det vil være de fleste danske billeinteresserede bekendt, findes her ud til stranden et usædvanlig dejligt sydvendt skovbryn med bl.a. eg og hvidtjørn, hvor blandt andre den ellers meget sjældne heteromer *Osphya bipunctata* (F.) holder til. Til trods for at dette skovbryn dog på ingen måde stod i læ for vinden, blev egene og de blomstrende tjørne (nok en gang) genstand for kæp og bankeskærm.

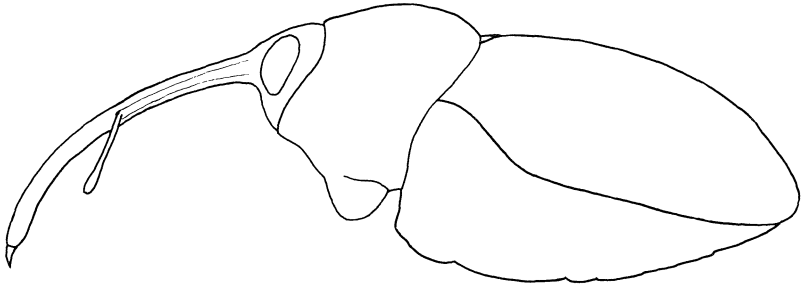
Men der fandtes ingen biller, som på det tidspunkt gav anledning til nærmere omtale. Jeg havde - foruden en *Osphya* - ikke nedbanket meget andet end et par *Curculio*'er, dels nogle *C. venosus* (Grav.), dels et lidt mindre eksemplar, som jeg med nogen

skepsis - dels over dets ringe størrelse, dels dets påfaldende lange snude - foreløbig havde henført til *C. nucum* L.

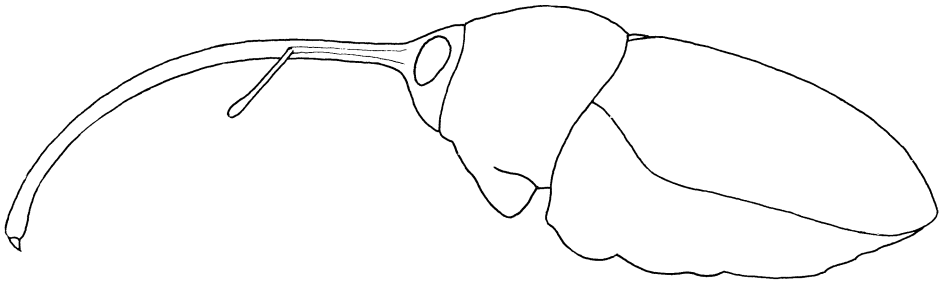
Det var først senere, da jeg blev opmærksom på, at vi i Danmark kunne forvente yderligere en art - *C. glandium* Marsham, 1802, som er nærtstående til (men gennemsnitligt mindre end) *nucum* - at jeg på ny undersøgte eksemplaret fra Resle Skov. Dette viste sig rent faktisk at være *C. glandium* (en ♀). Foruden dette eksemplar foreligger yderligere ét - ligeledes en ♀ - taget af E. Palm i Frejlev Skov 22.vi.1985. Som det er nærmere omtalt nedenfor, er der tale om en sydlig art, og der kan næppe være tvivl om, at dens forekomst mod nord begrænser sig til varme, soleksponerede habitater. Som sådanne er de to lokaliteter helt typiske.

Selv om de danske fund ikke - set i lyset af artens kendte udbredelse - er voldsomt bemærkelsesværdige, kan det dog være værd at nævne, at de, sammen med fund fra det baltiske område (jfr. nedenfor), er de nordligst kendte. Det mest overraskende er nok, at arten er fundet på så rimeligt velundersøgte billelokaliteter, som Resle og Frejlev Skove er. Det skal derfor blive interessant, om det vil vise sig, at arten reelt er under spredning, eller om den må formodes blot at have været overset tidligere.

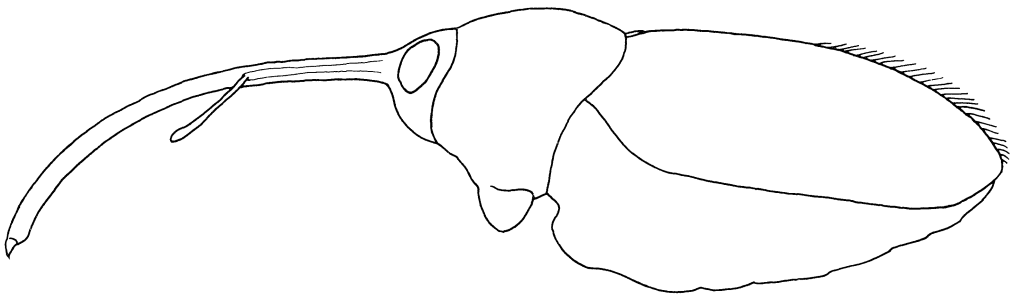
Det kan for øvrigt bemærkes, at navnet



1



2



3

Fig. 1-3. *Curculio*, kroppens omrids set fra siden. - 1. *C. glandium* ♂ - 2. *C. glandium* ♀ - 3. *C. nucum* ♀.
Figs 1-3. *Curculio*, body outline, lateral view. - 1. *C. glandium* ♂ - 2. *C. glandium* ♀ - 3. *C. nucum* ♀.

»*glandium*« har figureret tidligere i den danske billelitteratur, f.eks. i Ryes gamle billefortegnelse (Rye 1906). Men det fremgår imidlertid tydeligt deraf, at det må dreje sig om den art, der siden har været kendt som *venosus* (Rye sætter lighedstegn mellem de to navne). Det ser ikke ud til, at *glandium* tidligere er fundet her i landet. I hvert fald har jeg ikke kunnet finde ældre danske eksemplarer i samlingerne på Zoologisk Museum, København - hverken under *venosus* eller *nucum*.

C. glandium kan indføres i bestemmelsesnøglen i Danmarks Fauna (Hansen 1965: 316) ved i linie 6 f.o. at erstatte størrelsesangivelsen »6-8,5 mm« med »4-8,5 mm«, i linie 10 f.o. at ændre »2. *nucum*« til »4a« og herefter som nyt nøglepunkt indføre:

4a. Følehornenes svøbeled (Fig. 4) med udstående børsteklædning, bestående af dels nogle lange, stærkt udstående sorte børster, dels talrige hvidlige, meget kortere børster; de sidste noget udstående. Følehornskøllen lidt bredere (Fig. 4). Vingedækkernes søm bagtil med en kam af tydeligt opstående hår (Fig. 3) . . 2. *nucum* - Svøbeleddenes sorte og hvide børster mindre stærkt udstående, særlig de hvide, disse mindre talrige end hos *nucum*, og næsten helt tilliggende (Fig. 5). Følehornskøllen lidt smallere (Fig. 5). Vingedækkernes søm bagtil uden (eller med kun svagt) opstående hår . . 2a. *glandium*

C. glandium vil på grund af sin form, farve og størrelse kun kunne tænkes forvekslet med *nucum* eller *venosus*, særlig den første. Oversiden brungul til brun, noget spættet. Ben og følehorn brunlige, de sidste lidt mørkere mod spidsen. Snuden omtrent ensfarvet brunlig. Følehornene omtrent som hos *venosus*, svøben forholdsvis tyndt og ikke særlig udstående behåret (Fig. 5), 4.-7. svøbeled samt køllen ret slanke, den sidste rigeligt 2 1/2 gang så lang som bred (Fig. 5). Benene ret slanke, med kraftig lårtand (som hos *nucum*). Pronotums og vingedækkernes form

nærmest som hos *nucum*. Scutellum ikke længere end bredt. Vingedækkernes søm uden (eller med kun ganske svagt) opstående hår, deres sømhjørner næppe afrundede. Pygidium bagtil med tæt, kraftig, noget opstående, brungul behåring. Længde 4,0-7,5 mm.

♂: Snuden (målt i profil) lidt over halvt så lang som kroppen (incl. hoved); følehornene indleddede omtrent i midten (Fig. 1). Pygidiums behårede parti stort, omtrent så langt som bredt.

♀: Snuden meget lang, (målt i profil) rigeligt 0,8 gang så lang som kroppen (incl. hoved); følehornene indleddede langt bag midten, således at afstanden fra indledningsstedet til snudens spids er 3 gange (hos *nucum*-♀ 2 gange) så stor som fra indledningsstedet til snudens rod (Fig. 2). Pygidiums be-

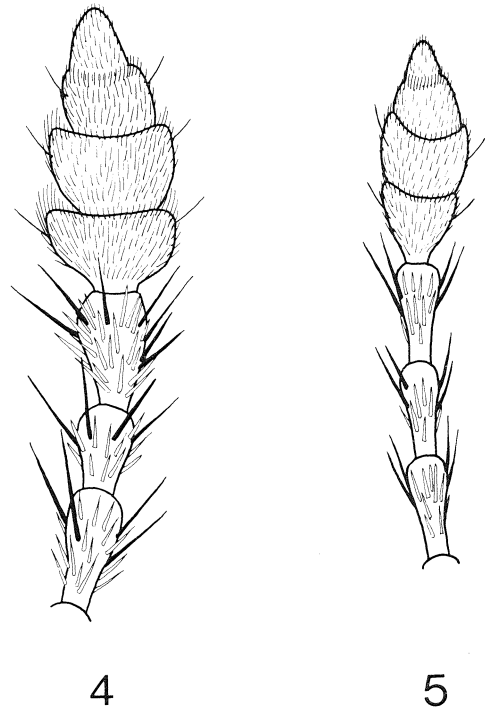


Fig. 4-5. *Curculio*, følehornenes yderste del. - 4. *C. nucum* - 5. *C. glandium*.
Figs 4-5. *Curculio*, distal portion of antennae. - 4. *C. nucum* - 5. *C. glandium*.

hårede parti mindre end hos ♂, begrænset til et tværbredt parti helt bagtil.

Arten adskilles i reglen let fra *nucum* ved de i oversigten nævnte karakterer og ved omtrent ensfarvet, hos ♀ længere snude (snuden hos *nucum*-♀ næppe 0,7 gange kroppens længde), samt ved at følehornene hos ♀ er indledede lidt nærmere snudens rod. Fra *venosus* kendes *glandium* ved vingedækkerne næppe rundede sømspids, det højest så lange som brede scutellum, ikke eller kun svagt opstående hår bagtil langs vingedækkesømmen, samt ved længere snude hos begge køn. Endelig er gennemsnitsstørrelsen lidt ringere end hos både *venosus* og *nucum*.

Den nævnte forskel m.h.t. vingedækkerne behåring bagtil langs sømmen vil i reglen være tilstrækkelig udtalt til, at *glandium* allerede i felten vil kunne kendes fra *nucum* (og *venosus*), og har ikke udvist nogen nævneværdig variation i det materiale, jeg har kunnet undersøge (> 100 *nucum*, 7 *glandium*). Imidlertid oplyser Dr. L. Dieckmann (pers. medd.), at denne karakter kan variere i en grad, så det kan være vanskeligt (men ikke umuligt) at adskille arterne alene på basis heraf. Det sikreste skelnemærke mellem *nucum* og *glandium* er ifølge Dieckmann forskellen i følehornssvøbets behåring.

C. glandium er kendt fra størstedelen af Europa, hvor dens nordgrænse går gennem England (Joy 1932), Holland (Brakman 1966), Slesvig-Holsten (Lohse 1983), Østtyskland (så nordligt som ved Rostock) (Dieckmann pers. medd.), Polen (Bercio 1979) og det baltiske område af USSR (Estland-Letland) (Biström & Silfverberg 1983). Mod nord forekommer den kun sjældent og sporadisk, men tiltager i hyppighed mod syd. Lohse (1983) regner den dog for en ret sjælden art over det meste af Mellemeuropa. Arten er endvidere kendt fra Marokko (Kocher 1961) samt fra Anatolien, Kaukasus og Sibirien (østpå til Stillehavet) (Dieckmann pers. medd.).

Arten er knyttet til eg (*Quercus robur* og *sessilis*). Ifølge Scherf (1964) lægges æggene i

august på de (umodne) frugter, hvis indhold larven ernærer sig af. I reglen udvikles kun én larve pr. frugt, men undertiden dog to. I oktober eller begyndelsen af november er larven fuldvoksen og forlader da frugten for at grave sig ned i jorden, hvor den laver sit puppeleje. Larven bliver herefter og overvintret i puppelejet, og forpupper sig først det følgende forår. Den voksne bille kommer frem på planten omkring maj-juni. Den kan også - i lighed med *nucum* og *venosus* - søge til blomstrende hvidtjørn (*Crataegus*).

En varm tak skal rettes til Dr. L. Dieckmann, Eberswalde, for hans kommentarer omkring anvendeligheden af et par af de i litteraturen benyttede arts karakterer, og for oplysninger om udbredelsen af *Curculio glandium*.

Litteratur

- Bercio, H., 1979: Verzeichnis der Käfer Preussens. XXI + 369 pp. - Fulda.
- Biström, O. & Silfverberg, H., 1983: Additions and corrections to Enumeratio Coleopterorum Fennoscandiae et Daniae. - Notul. ent. 63: 1-9.
- Brakman, P.J., 1966: Lijst van Coleoptera uit Nederland en het omliggend gebied. - Monographieën ned. ent. Vereen. 2, I-X: 1-219.
- Hansen, V., 1965: Biller XXI. Snudebiller. - Danm. Fauna 69. 524 pp.
- Joy, N.H., 1932: A Practical Handbook of British Beetles, I. XXVII + 622 pp. - London.
- Kocher, L., 1961: Catalogue commenté des Coléoptères du Maroc, 9. Rhynchophores. - Trav. Inst. sci. chérif., sér. Zool. 24: 1-263.
- Lohse, G.A., 1983: Curculioninae. In: Freude, H., Harde, K.W. & Lohse, G.A.: Die Käfer Mitteleuropas, 11, pp. 78-110. - Krefeld.
- Rye, B.G., 1906: Fortegnelse over Danmarks Biller. 166 pp. - København.
- Scherf, H., 1964: Die Entwicklungsstadien der mitteleuropäischen Curculioniden (Morphologie, Bionomie, Ökologie). - Abh. senckenb. naturf. Ges. 506: 1-335.