

Syvende tillæg til »Fortegnelse over Danmarks biller« (Coleoptera)

MICHAEL HANSEN

Hansen, M.: Seventh supplement to the list of Danish Coleoptera.
Ent. Meddr 56: 131-162. Copenhagen, Denmark, 1988. ISSN 0013-8851.

In the period 1985-86, 16 species of Coleoptera have been recorded as new to Denmark, viz. *Pterostichus rhaeticus* Heer, *Agonum munsteri* (Hellén), *Anacaena lutescens* (Steph.), *Enochrus fuscipennis* (Thoms.), *Enochrus halophilus* (Bedel), *Philorinum sordidum* (Steph.), *Stenus subdepressus* Muls. & Rey, *Atheta ripicola* Hanssen, *Phloeopora concolor* (Kr.), *Euplectus tholini* Guilleb., *Meligethes planiusculus* (Heer), *Cryptophagus corticinus* Thoms., *Cassida stigmatica* Suffr., *Phyllobius vespertinus* (Fabr.), *Phytobius olssoni* Israelson, and *Rhynchaenus pseudostigma* Tempère.

Faunistic and biological notes are given on further a good 500 Danish species.

Michael Hansen, Peder Lykkesvej 62, 4.th., DK-2300 København S.

I det senest udkomne, meget omfangsrige 6. tillæg (Mahler 1987) til »Fortegnelsen over Danmarks biller« (Hansen, 1964), der indeholder oplysninger om fund fra perioden 1980-84, blev der udtrykt håbet om en snarlig opfølgning af dette, således at billetillægene ville blive bragt helt à jour. Denne følger hermed i form af et 7. tillæg, som primært dækker perioden 1985-86.

Der er i denne periode konstateret 16 nye arter for landet, hvoraf én (*Enochrus fuscipennis*) dog er gammelkendt, men har været betvivlet som god art. De nye arter er i teksten mærket med en ☆. Det drejer sig om følgende:

- 38. *Pterostichus rhaeticus* Heer
- 42. *Agonum munsteri* (Hellén)
- 67. *Anacaena lutescens* (Steph.)
- 68. *Enochrus fuscipennis* (Thoms.)
- 68. *Enochrus halophilus* (Bedel)
- 97. *Philorinum sordidum* (Steph.)
- 112. *Stenus subdepressus* Muls. & Rey
- 161. *Atheta ripicola* Hanssen
- 177. *Phloeopora concolor* (Kr.)
- 189. *Euplectus tholini* Guilleb.
- 246. *Meligethes planiusculus* (Heer)
- 265. *Cryptophagus corticinus* Thoms.

- 386. *Cassida stigmatica* Suffr.
- 393. *Phyllobius vespertinus* (Fabr.)
- 431. *Phytobius olssoni* Israelson
- 445. *Rhynchaenus pseudostigma* Tempère

Flere af disse er allerede publiceret som danske i særskilte artikler, hvortil henvises under de pågældende arter. Omtalen af de øvrige nye arter vil i nødvendigt omfang blive uddybet i kommende artikler, og i nærværende tillæg skal blot henvises til bestemmelsesværker, hvori de er omtalt.

I de tilfælde, hvor der under en art er givet mere fyldige kommentarer, er navnet på forfatteren hertil tilføjet i parentes på samme måde som finderne under de enkelte fund.

Foruden oplysninger om de nye arter samt andre arter af interesse er der i enkelte tilfælde givet henvisninger til nyere arbejder af særlig relevans for den danske fauna.

Nomenklaturen følger Silfverberg (1979), idet eventuelle ændringer i forhold til Hanssens (1964) fortegnelse kun nævnes for arter, der af anden årsag er medtaget i tillægget. Ændringer i forhold til Silfverberg (l.c.) er dog kommenteret nærmere, for så vidt de ikke allerede fremgår af Mahler (1987).

Artsrækkefølgen følger »Fortegnelse over

Danmarks biller« (Hansen 1964), og tallene foran navnene henviser til sidetal i dette værk. Som tidligere følges inddelingen af landet i 11 distrikter. Distriktsgrænserne og forkortelserne for distrikterne er de samme som i 5. og 6. tillæg.

For bidrag til tillægget skal rettes en varm tak til Mogens Frost Christensen, Henning Hendriksen, Allan Jensen, Palle Jørum, Sigvald Kristensen, Viggo Mahler, Ole Martin, Sigurd Munch, Peter Neerup Buhl, Henning Petersen, Gunnar Pritzl, Hans Peter Ravn, Jan Boe Runge, Søren Tolsgaard og Ole Vagtholm.

CARABIDAE

9. *Carabus glabratus* Payk. NEJ: Pajhede Skov, 2 eks. 24.6.1986 (M. Frost Christensen).
9. *C. nitens* L. SJ: Kongens Mose v. Draved, 1 eks. 1.7.1986, på halvsteril tørveplet (A. Jensen).
9. *C. convexus* Fabr. NEJ: Pajhede Skov, bl.a. 2.8.1985 (M. Frost Christensen, P. Jørum). Ikke tidligere kendt fra Vendsyssel.
12. *Notiophilus rufipes* Curt. EJ: Østerby på Samsø, 1 eks. 16.5.1985, på fugtig, leretmuldet skovbund. F: Gulstav Østerskov, 1 eks. 17.5.1986, på leret skovbund. (Begge fund P. Jørum).
12. *Elaphrus uliginosus* Fabr. NWJ: Bredsgårde v. Fusager, i antal 13.5.1986 og senere, på fugtig, vældagtig engbund ved kanten af småpytter (A. Jensen, V. Mahler m.fl.).
14. *Dyschirius intermedius* Putz. SJ: Skodsbøl Tglv., 3 eks. 24.7.1986, sammen med *D. aeneus* (P. Jørum).
14. *D. angustatus* (Ahr.). EJ: lokaliteten »Endelave« (jfr. Bangsholt 1981) udgår (S. Kristensen). F: Aborg Strand n.f. Assens, i antal 10.8.1986, på leret havskrænt i selskab med *Bledius nanus* og *B. filipes* (V. Mahler, P. Jørum).
15. *Asaphidion curtum* (Heyden) (Mahler 1987). EJ: Brattingsborg Skov og Østerby på Samsø. F: Longelse Bondegårdsskov og Bovballe Skov på Langeland. (Alle fund P. Jørum).
15. *Bembidion litorale* (Oliv.). SJ: Gram Å v. Gram By, 17.5.1985 (A. Jensen). F: Kirkeby v. Svendborg, i antal 5.6.1986, på fugtige bredder ved kanten af en grusgravssø, sammen med bl.a. *Omophron limbatum* (A. Jensen, M. Hansen).
16. *B. pallidipenne* (Ill.). SZ: Dybsø, 1 eks. 29.6.1986 (M. Hansen); flere steder langs kysten fra Gjorslev Strand til Køge (G. Pritzl).
16. *B. bipunctatum* (L.). SZ: Varpelev (v. Tryggevælde Å) (G. Pritzl).
17. *B. stephensi* Crotch. NWJ: Feggeklit, Mors. F: Dovnsklint. (Begge fund P. Jørum).
17. *B. lunatum* (Duft.). SJ: Rømdæmningen (M. Hansen).
21. *Tachys bisulcatus* (Nicol.) (Hansen 1972). SZ: Strøby Egede, 4 eks. sigtet af en muldvarperede anlagt i savsmuldsdyng (G. Pritzl); Køge losseplads, nogle eks. bl.a. 23.6.1985, i savsmuldsbunker ved indgangen til et rævebo samt ved aftenketsning (G. Pritzl m.fl.).
21. *Trechus rivularis* (Gyll.). SZ: Munkeskov v. Bjerrede, 1 eks. 3.10.1986, i en ellesump (G. Pritzl).
22. *T. micros* (Hbst.). WJ: Kvong, i stort antal bl.a. 3.6.1986, på fugtig, tørveagtig mosebund, ved kanten af et lille vandløb, hovedsagelig under græstuer o.lign., under hvilke der fandtes talrige vandrottegange; sammen med arten forekom *T. rubens* (ligeledes talrigt) (A. Jensen, M. Hansen). SZ: Varpelev (G. Pritzl, M. Hansen).
23. *Panagaeus cruxmajor* (L.). NEJ: Volsted, i antal 15.5.1983 (M. Frost Christensen). Første fund i NEJ.
25. *Badister anomalus* (Perris). Der foreligger yderligere nogle fund fra LFM (G. Pritzl m.fl.).
25. *Perigona nigriceps* (Dej.). SZ: Køge losseplads, flere gange i stort antal, bl.a. 25.6.1985, i varme gærende savsmuldsbunker; også aftenketsjet enkeltvis (G. Pritzl m.fl.).
27. *Harpalus xanthopus* Gemm. & Har. (*winkleri* Schaub.). NEJ: Flamsted, 1 eks. 17.7.1985 (M. Frost Christensen). Fra Jylland foreligger ellers kun et par gamle eksemplarer (fra før 1900). Ifølge Bangsholt (1983) er arten i Danmark meget sjælden og efter 1950 iøvrigt kun fundet følgende steder. LFM: Nørreballe. NEZ: Bognæs, Dyrehaven, Lystrup Skov. B: Bagå og stranden n.f. Rønne.
29. *Stenolophus teutonius* (Schrk.). SJ: Dynt, Broagerland, 1 eks. 23.7.1986, på fugtig lerbund på udyrket mark (P. Jørum, V. Mahler).
30. *Acupalpus dubius* Schilsky. SJ: Kammer-slusen v. Ribe, 1 eks. 26.4.1986, sigtet af opskyl (A. Jensen, V. Mahler).
34. *Amara anthobia* Villa. SZ: Køge Losseplads, 26.8.1985 (S. Kristensen).
35. *A. infima* (Duft.). WJ: Isen Bjerg (M. Hansen).

35. *A. majuscula* Chaud. EJ: Møgelskår på Samsø, 1 eks. 16.5.1985, på stranden (P. Jørum). NEJ: Nordmarken på Læsø (O. Karsholt leg., S. Kristensen det.). LFM: »Kobbelsø« v. Gedesby, nogle eks. 7.8.1986, på lys (fl. samlere).
37. *Pterostichus quadrioveolatus* Letz. (*angustatus* Duft. nec Fabr.). NEJ: Pajhede Skov, i antal 24.6.1986 (M. Frost Christensen).
- ☆38. *P. rhaeticus* Heer (efter *nigrita*). Denne art, der først for nylig er blevet udskilt fra *nigrita*, er også fundet i Danmark (J, Ø) (Hansen 1988). Den er herhjemme udbredt og antagelig almindelig over det meste af landet. Sikre eksemplarer foreligger fra distrikterne SJ, WJ, EJ, NEJ, F, LFM, SZ og NEZ; *P. nigrita* kendes fra samtlige distrikter.
40. *Agonum quadripunctatum* (Deg.). NEJ: Pajhede Skov, i antal 24.6.1986 (M. Frost Christensen).
41. *A. ericeti* (Panz.). SJ: Fæsted Mose ø. f. Ribe, 1 eks. 2.7.1985, under en lyngbusk, sammen med *Cymindis vaporariorum* (A. Jensen); senere forgæves eftersøgt. EJ: Brandstrup Mose v. Rødkærbro, 1 eks. 25.8.1985 (P. Jørum). NEJ: St. Vildmose, april-maj 1986 (P. Jørum, M. Frost Christensen).
- ☆42. *A. munsteri* (Hellén) (*Europhilus m.*; efter *micans*). Arten er fundet i Danmark (J) (Jørum & Mahler 1987). SJ: Kongens Mose v. Draved, i antal 25.7.1985 (P. Jørum, V. Mahler), og flere gange senere (fl. samlere), i meget vådt *Sphagnum* i hængesæk ved kanten af et par gamle tørveskær med ret stor åben vandflade, i selskab med bl.a. *Agonum gracile* og *Pterostichus rhaeticus*.
44. *Demetrias imperialis* (Germ.). EJ: Østerby på Samsø, i antal 16.5.1985, i tagrørsvegetation ved et vandhul (O. Vagtholm, P. Jørum, O. Bøggild).
44. *Dromius longiceps* Dej. F: Keldsnor, 3 eks. 17.5.1986, sigtet af røropskyl (O. Vagtholm). NEZ: Vestamager, 1 eks. 25.5.1985, skyllet frem på leret, plantebar bund ved kanten af en grøft (S. Kristensen).
44. *D. meridionalis* Dej. Af denne art, der herhjemme ikke var fundet siden 1944 (jfr. Bangsholt 1983), foreligger nu et nyt fund. SJ: Als Sønderskov, 1 eks. 27.7.1986, nedbanket af en busk ved foden af havskrænten (V. Mahler, P. Jørum).
46. *Cymindis vaporariorum* (L.). SJ: Fæsted Mose ø. f. Ribe, 1 eks. 2.7.1985, jfr. endv. ovenfor under 41. *Agonum ericeti* (A. Jensen).

HALIPLIDAE

De nordiske arter er behandlet af Holmen (1987).

48. *Haliplus fulvicollis* Er. SZ: Munkeskov v. Bjerrede (G. Pritzl).

NOTERIDAE

De nordiske arter er behandlet af Holmen (1987).

DYTISCIDAE

51. *Hydroporus glabriusculus* Aubé (Bangsholt 1975). SZ: Munkeskov v. Bjerrede. NEZ: Bøndernes Tørvemose i Grib Skov. (Begge fund G. Pritzl).
51. *H. elongatulus* Sturm. NWJ: Bredsgårde v. Fusager, 1 eks. 13.5.1986 (V. Mahler).
52. *H. obsoletus* Aubé. SZ: Varpelev, v. Tryggevejlede Å, flere gange sigtet enkeltvis eller fåtalligt fra drivende plantemateriale, og desuden taget i antal ved flere lejligheder ved udløbet af en total rørlagt bæk i åen. I alt er indsamlet over 50 eks. i månederne november-april og juli (G. Pritzl).
55. *Agabus congener* (Thunb.). WJ: Sandfeld (S. Kristensen).
55. *A. fuscipennis* (Payk.). SZ: Knudsskov, i antal 7.6.1986 og senere, i et lille, lunt og solåbent vandhul i det sydvendte skovbryn (M. Hansen, A. Jensen).
57. *Graphoderus cinereus* (L.) (*Graphoderes c.*). EJ: Kragemose på Samsø (P. Jørum). LFM: Sørup Mose v. Nørreballe (G. Pritzl).

GYRINIDAE

De nordiske arter er behandlet af Holmen (1987).

HYDRAENIDAE

(Hydrophilidae partim)

De nordiske arter er behandlet af Hansen (1987a).

62. *Hydraena pulchella* Germ. WJ: Linding Å v. Yderik, i meget stort antal 3.6.1986, i sammenskyllede, i vandet liggende plantester (M. Hansen, A. Jensen); Storå v. Grydholt, 1 eks. 20.6.1977 (M. Hansen det., coll. Nat. Mus.). Bortset fra disse fund er arten ikke fundet her i landet siden begyndelsen af 1940'erne (ved Sletteå).
62. *Limnebius papposus* Muls. Arten er meget sjælden, og ikke fundet herhjemme siden 1920'erne (Hansen 1987a). Op til begyndelsen af dette århundrede blev den taget en del steder, og synes ikke dengang at have været

nogen sjældenhed; gamle fund foreligger fra alle distrikter undtagen NWJ og B. Arten synes at være thermophil, og muligvis hænger dens tilbagegang sammen med klimatiske faktorer.

HYDROPHILIDAE

De nordiske arter er behandlet af Hansen (1987a). Slægterne *Spercheus* og *Hydrochus* udskilles nu almindeligvis i egne familier, hhv. Spercheidae og Hydrochidae.

63. *Helophorus aquaticus* (L.) (*aquaticus* var. *aequalis* sensu Hansen (1964) partim; *aequalis* sensu Hansen (1970) partim) (jfr. Mahler 1987). I nyere tid også fundet SZ: Varpelev (i Tryggevælde Å) (G. Pritzl).
65. *Cercyon laminatus* Sharp. LFM: Gedser, bl.a. 8.8.1986, på lys (S. Kristensen).
66. *C. granarius* Er. SZ: Varpelev, sigtet flere gange i opskyl ved Tryggevælde Å, bl.a. 7.4.1985, altid sammen med hundredevis af *C. tristis* (M. Hansen m.fl.).
67. *Cryptopleurum subtile* Sharp (jfr. Mahler 1987). Også fundet i NWJ (Sønderhede) (G. Pritzl).
- ★67. *Anacaena lutescens* (Steph.) (efter *globulus*). Denne art, der for nylig er blevet udskilt fra *limbata*, er også fundet her i landet (J, Ø, B) (Hansen 1987b). Den er meget almindelig over hele landet (alle distrikter). Hanner er langt sjældnere end hunner og er endnu ikke konstateret her fra landet.
67. *A. limbata* (Fabr.) har herhjemme været sammenblandet med *lutescens*. Den er kendt fra alle distrikter, almindelig i det østlige Danmark, men i Jylland (bortset fra de sydlige og østlige egne) betydelig sjældnere end *lutescens*. Hanner og hunner er omtrent lige hyppige.
68. *Helochares punctatus* Sharp (Mahler 1987). SJ: Draved (G. Pritzl).
- ★68. *Enochrus fuscipennis* (Thoms.) anses af Hansen (1987a,b) for artsforskellig fra *quadripunctatus*. Den er udbredt og ret almindelig over det meste af landet (alle distrikter undtagen B).
68. *E. quadripunctatus* (Hbst.). Ret udbredt, navnlig langs vore kyster, hvor den ikke er særlig sjælden; måske i nogen grad halophil, men forekommer dog også i ferskvand. Fund foreligger fra alle distrikter undtagen NWJ og NWZ (Hansen 1987b).
- ★68. *E. halophilus* (Bedel) (efter *quadripunctatus*). Arten er fundet i Danmark (Ø) (Hansen 1987a,b). Den synes her i landet at være ret sjælden og lokal, og er hidtil kun fundet nogle få steder i de sydlige og østlige egne af

landet. F: Nordenbro Vesteregn. LFM: Fuglsang. SZ: Knudshoved; Svinø Strand. NEZ: Kongelunden. Arten er udpræget halobiont, og er bundet til små lavvandede, ofte temporære brakvandspytter på strandenge.

69. *Berosus signaticollis* (Charp.). NEJ: Råbjerg Mile og Bunken Klitplantage (V. Mahler).

CHOLEVIDAE

(Silphidae partim)

72. *Ptomaphagus varicornis* (Rosh.) (*variicornis* auct.). SZ: Lekkende (M. Hansen, G. Pritzl).
73. *Choleva spadicea* (Sturm). SZ: Lekkende, nogle eks. maj-juni 1986, i fangglas nedgravet i muse- og muldvarpegange på gammel løvskovsbund, i selskab med bl.a. *Tachinus rufipennis* og *Catops subfuscus* (G. Pritzl).
73. *C. glauca* Britten. SJ: Kammerlusen v. Ribe, 18.5.1985, i delvis tilgroet grøft med mange musegange (A. Jensen). WJ: Tvilho, 1 eks. i faldfælde i sumpkilde (S. Toft leg., P. Jørum det.). SZ: Lekkende, nogle eks. 14.6.1986, i fangglas med hønsegødning, nedgravet i gammel løvskov (G. Pritzl, M. Hansen); Varpelev (v. Tryggevælde Å) (G. Pritzl).
73. *C. angustata* (Fabr.). LFM: Nørreballe (G. Pritzl).
73. *C. fagniezi* Jeann. EJ: Hald Ege, 2 eks. sept.-dec. 1979, i faldfælde (P. Jørum).
73. *C. jeanneli* Britten. SZ: Lekkende (G. Pritzl, M. Hansen).
74. *Catops grandicollis* Er. LFM: Drummeholm (G. Pritzl); Høvblege (Høje Møn) (M. Hansen).
75. *C. kirbii* (Spence) (*kirbyi* auct.). Der foreligger yderligere nogle fund fra LFM og SZ, i hvilke distrikter arten må betegnes som udbredt, omend ikke almindelig (G. Pritzl).
75. *C. subfuscus* Kelln. SZ: Lekkende, bl.a. 14.6.1986, i fangglas med ost, nedgravet i gammel løvskov, i selskab med bl.a. *Choleva spadicea* (jfr. endv. ovenfor) (G. Pritzl, M. Hansen).

COLONIDAE

(Silphidae partim)

76. *Colon serripes* (Sahlb.). WJ: Tvilho, 1983. EJ: Kjellerup s.f. Hobro, 1983. NEJ: Ilsø, St. Arden Skov, 1984. Alle steder taget i faldfælder i sumpkilder (S. Toft leg., P. Jørum det.). Endvidere NEJ: Lille Vildmose (G. Pritzl).

LEIODIDAE

(Liodidae auct.)

77. *Triarthron maerkeli* Märk. Der foreligger yderligere en del fund, og arten må siges at være udbredt i distrikterne EJ, LFM, SZ og NEZ (G. Pritzl, M. Hansen).
78. *Leiodes rugosa* Steph. (*Liodes r.*). EJ: Hald Ege, 1 eks. i faldfælde, ult. 1979 (P. Jørum).
78. *L. silesiaca* (Kr.) (*Liodes s.*). SJ: Stensbæk Plantage (M. Hansen).
79. *L. badia* (Sturm) (*Liodes b.*). SZ: Holtug Kalkbrud (G. Pritzl).
80. *Anisotoma glabra* (Kug.). SZ: Køge Strandskov (G. Pritzl).
82. *Agathidium nigrinum* Sturm. Der foreligger en del fund fra SJ, EJ, F, LFM, SZ og NEZ, og arten må i disse distrikter siges at være udbredt, omend ret sjælden (G. Pritzl m.fl.). Endvidere fundet i NEJ: Refsnæs Skov n.ø. f. Lindenberg (M. Hansen).

SCYDMAENIDAE

83. *Eutheia plicata* (Gyll.) (*Euthia p.*). SZ: Oreby Skov, 1 eks. 9.6.1986, ketsjet (M. Hansen).
83. *E. schaumii* Kies. (*Euthia s.*). Af denne overalt i sit udbredelsesområde meget sjældne art, der i nyere tid herhjemme kun er kendt fra NEZ: Dyrehaven, foreligger nu et nyt fund. SZ: Køge Losseplads, dels sigtet enkeltvis ved indgangen til dyreboer og -gange, dels aftenketsjet i stort antal på steder med store koncentrationer af sådanne, f.eks. i antal 25.6.1985 (G. Pritzl m.fl.).
83. *Cephennium gallicum* Gglb. NEZ: Brønshøj, 1 eks. 19.4. og 1 eks. 6.6.1986, begge sigtet af havekompost (M. Hansen). Arten var herhjemme ellers kun kendt fra Fuglsang Park på Lolland.
84. *Neuraphes plicicollis* Rtt. (*Neuraphes p.*) (Hansen 1970). Arten er nu fundet flere steder i NEZ, hvor den må betegnes som udbredt, men ret sjælden.
84. *Scydmorephes helvolus* (Schaum) (*Neuraphes h.*). EJ: Rødsø n.f. Viborg, 18.4.1986 (P. Jørum).
84. *Stenichnus godarti* (Latr.). NEZ: Ryegård Dyrehave (G. Pritzl).
85. *Euconus denticornis* (Müll. & Kunze). SZ: Oreby Skov, 2 eks. 9.6.1986, ketsjet (M. Hansen).
85. *E. fimetarius* (Chaud.). Arten er vist nok i nyere tid blevet betydeligt sjældnere hos os. Nyere fund synes kun at foreligge fra følgende steder: SZ: Glænø, 1 eks. 17.4.1984, sigtet af opskyl på Østerfed (G. Pritzl); Køge Losseplads, nogle eks. i tiden 12.9.1985 til

21.5.1986, i fugtig kompost (G. Pritzl m.fl.). NEZ: Botanisk Have i København, 2 eks. 24.11.1976, i kompost ved Palmehuset (G. Pritzl).

85. *E. wetterhallii* (Gyll.) (*wetterhallii* auct.). LFM: Jydelejet på Møns Klint, fåtallig 9.8.1986, sigtet af mospuder på åben, ret løs, leret kridtbund, særlig hvor der fandtes myrer (*Myrmica* sp.), i selskab med bl.a. *E. denticornis* (G. Pritzl, V. Mahler, M. Hansen).
85. *E. claviger* (Müll. & Kunze). EJ: Inderø Skov v. Hald Sø, i *Formica rufa*-tuer (V. Mahler, O. Vagtholm, P. Jørum).

PTILIIDAE

86. *Ptenidium gressneri* Er. Der foreligger yderligere nogle fund fra SZ (G. Pritzl), og arten må i dette distrikt samt i LFM og NEZ betegnes som udbredt, men ret sjælden.
87. *Pt. laevigatum* Er. Der foreligger endnu nogle fund fra distrikterne SJ, SZ og NEZ, og arten må siges at være udbredt i disse distrikter samt i WJ og EJ. Den synes i det hele at være mere hyppig i Jylland end på Øerne (G. Pritzl).
87. *Pt. intermedium* Wank. Der foreligger flere fund fra distrikterne EJ, LFM og NEZ. Arten synes således at være udbredt, omend ret sjælden i landets mere frugtbare egne, hvor den typisk findes på fugtig, muldrig, ofte skygget bund (G. Pritzl m.fl.).
87. *Ptilium minutissimum* (Ljungh) (*Millidium m.*). Arten er i lighed med *Ptilium exaratum* vistnok blevet betydeligt sjældnere herhjemme i nyere tid; dette synes også at være tilfældet i de omliggende lande. Den synes - også i lighed med nævnte art - at være udpræget xerophil og forekommer især på let bund, hvor den lever i den tørre skorpe af gødningsklatter. - Fra nyere tid foreligger vist nok kun et enkelt fund: SZ: Kastrup Dyrehave v. Tystrup Sø, 1 eks. 10.6.1980, i hjortegødning på solåben skovbund, i selskab med bl.a. *Ptilium exaratum* og *Ptilium marginatum* (G. Pritzl).
87. *Pt. affine* Er. F: Ålykke, 4 eks. 27.5.1905 (coll. Zool. Mus.) (Sörensson 1988). SZ: Knudsskov, nogle eks. i en ellesump (G. Pritzl m.fl.).
87. *Pt. exaratum* (Allib.) (jfr. ovenfor under 87. *Pt. minutissimum*). Af nyere danske fund kendes vistnok kun følgende: WJ: Skallingen (V. Mahler). EJ: Ballebjerg på Samsø (V. Mahler). SZ: Kastrup Dyrehave v. Tystrup Sø (G. Pritzl). NEZ: Ryegård Dyrehave (G. Pritzl).
88. *Euryptilium gillmeisteri* Flach (*saxonicum*

- auct. nec Gillm.). Af denne overalt i sit udbredelsesområde meget sjældne art, som i landene omkring os knapt er fundet i dette århundrede, og herhjemme kun er kendt fra to gamle fund (Ermelunden og Hillerød), foreligger nu et nyt fund. NEZ: Uglestrup Mose, 1 eks. 18.4.1985, sigtet ved rådne svampe ved rodgrenene af et elletræ (G. Pritzl).
88. *Ptiliola brevicollis* (Matth.) (*Ptiliolium b.*; Hansen 1970). F: Odense, 1 eks. 9.8.1901 (coll. Zool. Mus.) (Sörensson 1988).
88. *Ptiliolium spencei* (Allib.). Arten synes i nyere tid at være blevet betydelig sjældnere hos os. Af nyere fund synes kun at foreligge to, nemlig WJ: Ejstrupholm (V. Mahler, G. Pritzl) og SZ: Strøby (G. Pritzl).
88. *Pt. fuscum* (Er.). LFM: Korselitse; Høvblege (Høje Møn) (G. Pritzl). SZ: Kastrop Dyrehave v. Tystrup Sø (G. Pritzl). NWZ: Tisso (V. Mahler). NEZ: Ryegård Dyrehave (G. Pritzl).
88. *Pt. marginatum* (Aubé) (*lederi* Flach). SZ: Lekkende, fåtallig 14.6.1986, sigtet af hønsegødning udlagt i en bregnebevoksning i gammel løvskov, sammen med bl.a. *Eurypitilium saxonicum* (yderst talrig), *Ptiliolium schwarzi*, *Atheta canescens*, *A. glabricula*, *A. dadopora* og *A. cribrata* (G. Pritzl, M. Hansen).
88. *Pt. schwarzi* (Flach). NEZ: Ryegård Dyrehave, i udlagt hønsegødning (G. Pritzl).
89. *Smicrus filicornis* (Fairm. & Laboulb.). SZ: Varpelev, 1 eks. 26.5.1985, på slammet, plantebar bund ved Tryggevælde Å (G. Pritzl).
90. *Acrotrichis* Motsch. Nyere undersøgelser foretaget af M. Sörensson har vist, at hannens parringsorgan i højere grad end hidtil antaget lader sig anvende ved adskillelse af slægtens arter. Sörensson (1988) behandler en række af de danske arter, og påpeger flere konstante (omend små) forskelle mellem de forskellige arters hangenitalier.
90. *A. danica* Sundt. SJ: Draved, 20.9.1985. LFM: Nørreballe (flere gange); Sundby Storskov, 8.8.1982; alle tre steder enkeltvis eller fåtallig i nyslået græs langs skovveje (G. Pritzl). SZ: Tureby, nogle eks. i udlagt hønsegødning, 9.9.1986 (G. Pritzl). NEZ: Jonstrup, 5.9.1941 (coll. Zool. Mus.) (Sörensson 1988). Arten synes at nære forkærlighed for lysåbne, fugtige partier i gammel løvskov (G. Pritzl).
90. *A. fraterna* Johnson (Mahler 1987). Arten bør benævnes *rosskotheni* Sundt (*fraterna* Johnson) (jfr. Johnson 1987). M.h.t. bestemmelsen, se nu Sörensson (1988). Yderligere lokaliteter: EJ: Himmelbjerget 8.6.1981 og LFM: Fuglsang, i antal 8.8.1986 (jfr. Sörensson l.c.).
91. *A. strandi* Sundt (Mahler 1987). M.h.t. bestemmelsen se nu Sörensson (1988).
91. *A. suecica* Sundt. NEZ: Folehave Skov, 4 eks. 6.5.1910; Rude Skov, 12 eks. 29.8.1908 (begge coll. Zool. Mus.) (jfr. Sörensson 1988). Arten var herhjemme ellers kun kendt i ét eksemplar fra Jægerspris Nordskov (1958).
91. *A. silvatica* Rossk. EJ: Gjessø, fåtallig 30.5.1986, sigtet af hønsegødning udlagt i granskov (M. Hansen). SZ: Munkeskov v. Bjerrede, i stort antal i tiden 28.8.-18.10.1986, under hønsegødning udlagt på meget fugtigt tørvemos, i selskab med *Atheta boreella* og *A. strandiella* (G. Pritzl).
91. *A. arnoldi* Rossk. Der foreligger endnu nogle fund fra LFM og SZ (G. Pritzl), og arten synes i disse distrikter at være udbredt, omend ret sjælden. NEZ: Ryegård Dyrehave (G. Pritzl).

MICROPEPLIDAE

92. *Micropeplus porcatus* (Payk.). NEZ: Vindinge v. Roskilde, 9.7.1985, i gammel dyn-det mergelgrav med affald (H. Petersen).
92. *M. fulvus* Er. WJ: Brande (S. Kristensen). LFM: flere steder på Lolland (Nørreballe, Krenkerup, Fuglsang) (G. Pritzl). SZ: Vallø (G. Pritzl).

STAPHYLINIDAE

95. *Hapalarea melis* (Hansen) (*Phyllodrepa m.*). SJ: Sandbjerg, 1 eks. 8.5.1986, ved en grævlingegang (G. Pritzl).
95. *H. melanocephala* (Fabr.) (*Phyllodrepa m.*). EJ: Hald, 1 eks. 25.10.1985 (P. Jørum).
95. *H. gracilicornis* (Fairm. & Laboulb.) (*Phyllodrepa g.*). SZ: Vemmetofte (G. Pritzl).
96. *Omaliium rugatum* Muls. & Rey. EJ: Hald Ege (P. Jørum). SZ: Vallø, i antal, 17.9.1986, ved »autoketsjning« (G. Pritzl).
96. *O. littorale* Kr. NEJ: Sandmilen s. f. Skagen (V. Mahler).
- ☆ 97. *Phylorinum sordidum* (Steph.) (efter *Phloeonomus*). Arten er fundet i Danmark (J) (Hansen 1988). WJ: Gødding Skov (O. Vagtholm, V. Mahler). EJ: Tinnest (J. Mahler); Bryrup (G. Pritzl); Handrup (M. Hansen); Fuglsø på Mols (J. Mahler). Den findes fortrinsvis i blomster af gyvel (*Sarothamnus scoparius*), og er på flere af de nævnte lokaliteter taget i antal. Arten er utvivlsomt et meget nyt element i vor fau-

- na (det første fund, fra Handrup, er fra 4.6.1985).
99. *Acidota cruentata* (Mannh.). EJ: Hald Ege (P. Jørum).
100. *Lesteva hansenii* Lohse. WJ: Gødning Skov, 1 eks. 21.7.1986, skyllet frem ved skovbæk (O. Vagtholm).
100. *Coryphium angusticolle* Steph. WJ: Åst Skov, 1 eks. 12.10.1985, sigtet af bøgeløv under kvasdyng (O. Vagtholm).
101. *Deleaster dichrous* (Grav.). SJ: Vemmingbund, 1 eks. 23.7.1986, på leret havskrænt (P. Jørum, V. Mahler). LFM: »Kobbelsø« n.f. Gedser, 1 eks. 7.8.1986, på lys (P. Jørum); Bøtø, 28.5.1984, på stranden under tang (S. Kristensen).
102. *Carpelimus obesus* (Kies.) (*Trogophloeus o.*). SZ: Varpelev, flere gange enkeltvis ved Tryggevælde Å (G. Pritzl).
103. *C. impressus* (Lac.) (*Trogophloeus i.*). Der foreligger yderligere nogle fund, og arten må betegnes som udbredt i distrikterne EJ, F, LFM, SZ og NEZ (G. Pritzl).
103. *C. lindrothi* (Palm) (*Trogophloeus l.*). Arten synes at have spredt sig i nyere tid og er nu fundet en del steder i distrikterne EJ, LFM, SZ og NEZ (G. Pritzl m.fl.).
103. *C. foveolatus* (Sahlb.) (*Trogophloeus f.*). SJ: Mandø Ebbevej (A. Jensen leg., V. Mahler det.). F: Keldsnor (P. Jørum).
104. *Anotylus rugifrons* (Hochh.) (*Oxytelus r.*). SZ: Varpelev, enkeltvis i opskyl ved Tryggevælde Å (G. Pritzl).
106. *Platystethus nitens* (Sahlb.). SZ: Varpelev, enkeltvis i opskyl ved Tryggevælde Å, bl.a. 2.3.1985 (G. Pritzl).
107. *Bledius nanus* Er. F: Aborg Strand n. f. Assens (V. Mahler, P. Jørum). SZ: Oreby Skov (M. Hansen).
107. *B. femoralis* (Gyll.). SJ: Hønning Mose, i antal 1.7.1986, sammen med *Dyschirius politus* (A. Jensen). EJ: Sejs Hede, i antal 14.7.1985, i gamle, fugtige og sandede hjulspor, dækket af et tyndt mørkt algelag (V. Mahler, M. Hansen).
107. *B. occidentalis* Bondr. (*crassicollis* auct. nec Lac.). Lokaliteten »Toreby« udgår (jfr. nedenfor under 108. *B. cribricollis*). Nye lokaliteter: SZ: Svinø Strand (M. Hansen). NEZ: Uglestrup Mose (M. Hansen).
108. *B. dissimilis* Er. SJ: Skodsbøl Tglv., i antal 24.7.1986 (V. Mahler, P. Jørum).
108. *B. cribricollis* Heer. Af denne art, der herhjemme hidtil kun var kendt i 2 eks. fra Turø (F), findes på Zool. Mus., Kbh., yderligere nogle eksemplarer. LFM: Toreby, i antal 25.9.1945 og enkeltvis 6.-7.9.1946 (A. West leg.); Fuglsang Storskov (= Sundby Storskov), 2 eks. 31.3.1895 (F. de Tengnagel leg.). NEZ: Dragør, 4 eks. 11.8.1917 (E.C. Rosenberg leg.). (Alle eks. M. Hansen det.).
109. *B. subterraneus* Er. SJ: Vemmingbund (V. Mahler, P. Jørum).
109. *B. talpa* (Gyll.). NEJ: Vedsted Kær, 27.6.1985 (P. Jørum).
110. *Stenus fossulatus* Er. LFM: Nørreballe, nogle eks. løbende på de lerede sider af nygravede skovgrøfter. SZ: klinten ud for Strandegårds Dyrehave (begge fund G. Pritzl).
110. *S. longitarsis* Thoms. SZ: Munkeskov v. Bjerrede, 1 eks. 28.8.1986 (G. Pritzl).
111. *S. proditor* Er. SJ: Kongens Mose v. Draved (V. Mahler, P. Jørum). EJ: Tinning Mose (M. Hansen).
111. *S. lustrator* Er. NWJ: Bredsgårde v. Fusager (V. Mahler).
- ☆112. *S. subdepressus* Muls. & Rey (Lohse 1964) (efter *melanarius*). Arten er fundet i Danmark (J) (Jørum & Mahler 1987). SJ: Kongens Mose v. Draved, 1 ♂ 25.7.1985, på fugtig tørvebund ved lyngbuske, sammen med *Bembidion humerale* (V. Mahler).
112. *S. excubitor* Er. F: Kirkeby Skov v. Svendborg (V. Mahler).
113. *S. circularis* Grav. SZ: Tryggevælde Å v. Varpelev (G. Pritzl).
113. *S. intermedius* Rey (*problematicus* Kevan & Allen). EJ: Sdr. Stenderup, 1 ♂ 9.5.1986 (V. Mahler).
113. *S. bohemicus* Mach. NEZ: Uglestrup Mose (G. Pritzl). Arten må i NEZ betegnes som udbredt, omend ikke almindelig.
114. *S. solutus* Er. SZ: Tryggevælde Å v. Varpelev (G. Pritzl).
114. *S. niveus* Fauv. SJ: Kongens Mose v. Draved, 24.7.1985 og senere (P. Jørum, V. Mahler m.fl.).
115. *S. flavipalpis* Thoms. NEZ: Darup s. f. Roskilde, 1 eks. 17.6.1986 (H. Petersen).
115. *S. ludyi* Fauv. (*coarcticollis* auct. nec Epp.). NWZ: Bredevang n.ø. f. Tissø, 1 eks. 22.5.1986, sigtet under løv på skygget, halvfugtig og muldet skovbund (M. Hansen).
116. *S. ochropus* Kies. (*erichsoni* Rye). SZ: Svinø Strand, 1 eks. 30.6.1985, sigtet ved foden af en gammel poppel (vejtræ) (M. Hansen).
116. *Paederus littoralis* Grav. (*littoralis* auct.). F: Tryggelev Nor (P. Jørum).
117. *Astenus pulchellus* (Heer). SZ: Køge Losseplads (G. Pritzl).
117. *A. immaculatus* Steph. F: Dovnsklint, 17.5.1986 (P. Jørum). SZ: Oreby Skov, sigtet i antal af løv og planterester på fugtig bund ved kanten af en skovsump, bl.a. 6.6.1985 (M. Hansen).

118. *Scopaeus minutus* Er. SZ: Fakse Kalkbrud (G. Pritzl).
118. *Medon brunneus* (Er.). Der foreligger endnu nogle fund fra SJ og LFM, og arten må betegnes som udbredt, omend ikke almindelig, i disse distrikter samt i EJ. SZ: Strandegårds Dyrehave og Vallø (G. Pritzl).
119. *Sunius bicolor* (Ol.) (*Medon b.*). LFM: flere steder langs Lollands nord- og østkyst (G. Pritzl).
119. *Medon obsoletus* og *obscurellus* henføres af Coiffait (1984) til en særskilt slægt, *Pseudomedon* Muls. & Rey.
119. *Pseudomedon obscurella* (Er.) (*Medon o.*). LFM: Fuglsang Park, i havekompost (G. Pritzl). SZ: Køge Losseplads, bl.a. 2.7.1985, sigtet af savsmuldsdynger, oftest ved ræve gange, til tider i antal (G. Pritzl m.fl.).
119. *Lithocharis nigriceps* (Kr.). NWJ: Sønderhede. SZ: Strøby. NWZ: Yderby Lyng (alle fund G. Pritzl).
120. *Lathrobium multipunctum* Grav. SZ: flere steder ved bredderne af Tryggevælde Å (G. Pritzl).
120. *L. fennicum* Renk. (Hansen 1970). F: Tryggelev Nor, 1 ♂ 19.5.1986, ved trampning ved fladvandet, græsklædt brakvandsø, sammen med bl.a. *Philonthus salinus* og *Ph. binotatus* (begge sidstnævnte i antal) (O. Vagtholm). SZ: Oreby Skov, 1 ♂ 8.5.1985, sigtet af fugtigt løv ved kanten af en lysåben skovsump, sammen med bl.a. *Agonum lugens*, *A. livens*, *Calodera nigrita* og *Tychus normandi* (M. Hansen).
121. *L. pallidum* Nordm. SZ: Varpelev, fåtallig i opskyl ved Tryggevælde Å, f.eks. 2.3.1985 (G. Pritzl). NEZ: Uglestrup Mose, 1 eks. 23.5.1985, i en muldvarperede (M. Hansen).
123. *Xantholinus roubali* Coiff. SJ: Kammer-slusen v. Ribe (A. Jensen leg., V. Mahler det.).
123. *Gauropterus fulgidus* (Fabr.). SZ: Køge Losseplads, meget almindelig i savsmuldsdynger (G. Pritzl).
124. *Neobisnius villosulus* (Steph.). EJ: Pøt Mølle v. Frijsenborg (M. Hansen). LFM og SZ: flere fund (G. Pritzl, M. Hansen).
124. *N. lathrobioides* (Baudi) (*cerrutii* Grid.). SZ: Køge Losseplads, nogle eks. 21.5.1986, ved kanten af en vandfyldt grøft, især på sort, muldagtig savsmuld nær vandkanten (*N. villosulus*, der også forekom på lokaliteten, fandtes overvejende på mere sandede eller lerede partier) (G. Pritzl).
126. *Philonthus pseudoparcus* Brunne (Bangsholt 1981). EJ: Gjessø, et par eks. 30.5.1986, i fangglas med fars; Nørreris Skov v. Soften, 1 eks. 30.5.1985, på glente-ådsel (M. Hansen). - Ang. adskillelse af *pseudoparcus* fra de meget nærtstående *sordidus* og *parcus*, se også Dahlgren (1979, 1985) (med tegninger af hansens præputialsæk).
127. *Ph. parvicornis* (Grav.) (*agilis* Grav.). NWJ: Feggeklit på Mors (P. Jørum).
128. *Ph. jurgans* Tott. LFM: Resle Skov (M. Hansen).
128. *Ph. fumarius* (Grav.). SZ: Oreby Skov (S. Kristensen).
129. *Ph. salinus* Kies. F: Tryggelev Nor og Keldsnor (O. Vagtholm, P. Jørum).
129. *Ph. puella* Nordm. NEJ: Høstemark Skov (V. Mahler).
129. *Ph. binotatus* (Grav.). F: Tryggelev Nor, i antal 19.5.1986 (O. Vagtholm, P. Jørum). LFM: Skejten v. Fuglsang, 8.8.1986 (P. Jørum). SZ: Varpelev, 1 eks. 22.12.1986, i opskyl ved Tryggevælde Å (G. Pritzl).
130. *Gabrius keysianus* Sharp. SJ: Kammer-slusen v. Ribe, 1 eks. 12.4.1986, sigtet af opskyl (M. Hansen).
130. *Platydracus fulvipes* (Scop.) (*Staphylinus f.*). LFM: Horreby Lyng, nogle eks. på åben plantebær og halvfugtig tørvebund, bl.a. 7.8.1986 (G. Pritzl, M. Hansen).
131. *Staphylinus caesareus* Cederhj. Også i Jylland. NEJ: Høstemark Skov, 1 eks. 31.5.1986 (P. Jørum), på sti ved stor skovlysnings (brakmark) (blandt flere eks. af den følgende art).
131. *S. dimidiaticornis* Gemm. NEJ: Høstemark Skov, nogle eks. 31.5.1986, bl.a. under løs græstør i kanten af en brakmark (A. Jensen, M. Hansen m.fl.).
132. *Ocyopus fuscatus* (Grav.) (*Staphylinus f.*). EJ: Udbyhøj, maj 1985 (S. Tolsgaard).
133. *Quedius truncicola* (Fairm. & Laboulb.) (*ventralis* Arag. nec Grav.). Der foreligger yderligere nogle fund fra LFM, SZ og NEZ (G. Pritzl).
134. *Q. microps* (Grav.). Der foreligger yderligere nogle fund fra LFM og SZ (G. Pritzl), og arten må i disse distrikter samt i NEZ betegnes som udbredt, men ret sjælden.
134. *Q. invreae* Grid. WJ: Åst Skov, 1 eks. 12.10.1985, sigtet af bøgeløv under kvadsdyng (O. Vagtholm).
134. *Q. brevicornis* Thoms. EJ: Fusingø, 1 eks. 1.11.1985, i svamp på bøg. NEJ: Skindbjerglund v. Støvring, 1 eks. 14.10.1986, i hul eg (begge fund P. Jørum). SZ: Vallø (G. Pritzl). Udbredt i LFM og NEZ.
135. *Q. scitus* (Grav.). LFM: Nr. Alslev. SZ: Vemmetofte og Vallø. (Alle fund G. Pritzl).

137. *Q. auricomus* Kies. EJ: Velds v. Ørum (P. Jørum).
138. *Heterothops stighundbergi* Israelson (Mahler 1987). WJ: Billund, 4 eks. 8.9.1982. EJ: Grejsdalen, 1 eks. 18.11.1973. (Begge fund O. Vagtholm).
139. *Euryporus picipes* (Payk.). WJ: Høllund. NEJ: Ilsø, St. Arden Skov. Begge steder i faldfælder i sumpkilder (S. Toft leg., P. Jørum det.).
139. *Mycetoporus longicornis* Mäkl. EJ: Kielstrup Sø n. f. Mariager. NEJ: Ilsø, St. Arden Skov. Begge steder i faldfælder i sumpkilder (S. Toft leg., P. Jørum det.).
140. *M. ruficornis* Kr. EJ: Hald Ege (P. Jørum).
141. *Bolitobius inclinans* (Grav.) (*Bryocharis i.*). EJ: Hald Ege, fåtallig i faldfælder (P. Jørum).
142. *Sepedophilus bipunctatus* (Grav.) (*Conosoma b.*). NEJ: Høstemark Skov (V. Mahler). Der foreligger yderligere nogle fund fra NEZ (G. Pritzl m.fl.).
142. *Lamprinodes saginatus* (Grav.). SJ: Fæstet Mose, 2 eks. 17.4.1986, sigtet af smuld under birkebark (A. Jensen).
143. *Tachyporus formosus* Matth. (Mahler 1987). SZ: Oreby Skov, yderligere 1 eks. 9.6.1986, ketsjet i græsset mellem nogle små spredte ege lige inden for det sydvendte skovbryn (M. Hansen). -M.h.t. bestemmelsen, se nu også Hansen (1988).
143. *T. pallidus* Sharp (*scutellaris* Rye nec Lac.). SZ: Varpelev, nogle eks. 17.3.1985, i opskyl (G. Pritzl).
144. *Tachinus rufipennis* Gyll. SZ: Lekkende Dyrehave (jfr. Mahler 1987), yderligere nogle eksemplarer, bl.a. 14.6.1986, i fangglas nedgravet på gammel skovbund (G. Pritzl, M. Hansen).
145. *T. elongatus* Gyll. EJ: Hald Ege, 1979-80, i antal i faldfælder (P. Jørum).
146. *Cypha punctum* (Motsch.) (*Hypocyptus p.*). WJ: Skallingen, 1 eks. 19.7.1986, aftenketsjet i klitterne (M. Hansen).
146. *Trichophya pilicornis* (Gyll.). Der foreligger flere fund fra distrikterne EJ, LFM og NEZ (G. Pritzl).
147. *Myllaena elongata* (Matth.) (*kraatzii* auct.). NEJ: å 3 km ø. f. Hirtshals (T. Munk leg., V. Mahler det.).
148. *Diglossa submarina* (Fairm. & Laboulb.). SJ: Mandø Ebbevej (A. Jensen leg., V. Mahler det.).
150. *Gyrophaena pulchella* Heer. SZ: flere fund (G. Pritzl).
150. *G. munsteri* Strand. NEJ: Refsnæs Skov n.ø. f. Lindenberg, 1 eks. 1.6.1986 (M. Hansen).
150. *G. williamsi* Strand. SJ: Tørning v. Haderslev, 1 eks. 18.8.1986 (M. Hansen).
151. *G. lucidula* Er. NEZ: flere fund (G. Pritzl, M. Hansen).
152. *Placusa depressa* Mäkl. SZ: Munkeskov v. Bjerrede (G. Pritzl).
152. *P. tachyporoides* Waltl. NEZ: Ryegård Dyrehave (G. Pritzl).
152. *P. incompleta* Sjöb. NEZ: Asserbo Plantage, nogle eks. 9.6.1985 (M. Hansen).
153. *Silusa rubiginosa* Er. SZ: Køge (G. Pritzl).
153. *Phytosus balticus* (Grav.). SZ: Køge (G. Pritzl).
155. *Bolitochara lucida* (Grav.). Også på Sjælland. NEZ: Køge Ås, nogle eks. 21.7.1986, på *Polyporus sulphureus* (G. Pritzl).
155. *B. obliqua* Er. (Bangsholt 1981). SJ: Draved Skov, 1 eks. 9.5.1986 (S. Kristensen); Sandbjerg v. Sønderborg, 1 eks. 8.5.1986, på *Polyporus squamosus* (G. Pritzl); Tørning v. Haderslev, 1 eks. 18.8.1986 (M. Hansen). WJ: Estrup Skov, 1 eks. 16.8.1986, på *Polyporus fomentarius* (O. Vagtholm). NEZ: Køge Ås, 1 eks. 22.8.1986, på *Polyporus squamosus* (G. Pritzl). Arten synes fortsat under spredning.
156. *Anaulacaspis nigra* (Grav.) (*Falagria n.*). EJ: Glatved Strand, i antal 11.7.1985, ved roden af planter på strandvold (O. Vagtholm).
156. *Myrmecopora lohmanderi* Bernh. LFM: Drummeholm (G. Pritzl).
156. *Ischnopoda leucopus* (Marsh.) (*Tachyusa l.*). SZ: flere fund (G. Pritzl m.fl.).
156. *I. umbratica* (Er.) (*Tachyusa u.*). Der foreligger en række fund fra EJ, LFM og SZ (G. Pritzl m.fl.), og arten må i disse distrikter samt i F og NEZ betegnes som udbredt.
157. *I. coarctata* (Er.) (*Tachyusa c.*). Der foreligger flere fund fra distrikterne LFM, SZ og NEZ (G. Pritzl m.fl.).
157. *I. constricta* (Er.) (*Tachyusa c.*). SZ: Kastrup Dyrehave v. Tystrup Sø; Varpelev (G. Pritzl).
157. *Gnypeta ripicola* (Kies.) (Mahler 1987). SZ: Køge Losseplads, 1 eks. 21.5.1986, på fugtig, leret, plantebar bund ved kanten af en vandfyldt grøft, sammen med bl.a. *Neobisnius villosulus* (M. Hansen).
157. *Dasygnypeta velata* (Er.) (*Gnypeta v.*). WJ: Gødning Skov, 1 eks. 27.7.1985, på gruset, halvskygget skrænt ved vandløb (O. Vagtholm). Der foreligger en række fund fra distrikterne LFM, SZ og NEZ, hvor arten synes udbredt (G. Pritzl m.fl.).
157. *Schistoglossa viduata* (Er.) (jfr. Mahler 1987); også i SZ (M. Hansen).
158. *S. gemina* (Er.). LFM: Hejreengen i Sundby Storskov (M. Hansen).
159. *Pycnota paradoxa* (Muls. & Rey). EJ: Dania v. Assens, nogle eks. 10.5.1986, i

- musereder (A. Jensen m.fl.). NWJ: kalkgrav n. f. Ovesø, 30.3.1985, og Grønbackevand v. Lyngby 1.4.1986, i musegange (A. Jensen leg., V. Mahler det.). SZ: Varpelev, 1 eks. 19.5.1985, sigtet fra muldvarverede (G. Pritzl).
160. *Atheta arctica* (Thoms.). LFM: Bøtø Plantage, 8.5.1985, ved en skovsump (M. Hansen).
160. *A. botildae* Brundin. SZ: Varpelev, 1 eks. 15.12.1985 (M. Hansen) og 1 eks. 22.12.1986 (G. Pritzl), sigtet af opskyl ved Tryggevælde Å.
- ★161. *A. ripicola* Hanssen (efter *obtusangula*). Nu fundet i Danmark (J. EJ: Sdr. Stenderup, 1 ♂ 9.5.1986, på stranden på en sandet bred af et bækudløb, sammen med bl.a. *Deleaster dichrous* (V. Mahler).
161. *A. nannion* Joy. LFM: Hejreengen i Sundby Storskov, i antal 13.4.1985, under planterester på fugtig bund (M. Hansen, S. Kristensen). SZ: Varpelev, sigtet enkeltvis af opskyl ved Tryggevælde Å (G. Pritzl, M. Hansen).
161. *A. deformis* (Kr.). SZ: Varpelev (ved Tryggevælde Å), enkeltvis, dels i opskyl, dels ved hønsegødning udlagt i vandrotte- og muldvarpegange; Køge Losseplads, 1 eks. 29.8.1985, ved hønsegødning udlagt i muldvarpegang. (Begge fund G. Pritzl).
161. *Aloconota planifrons* (Waterh.) (*Atheta p.*). LFM: Jydelejet på Møns Klint, 1 eks. 9.8.1986, ketsjet på fugtig, vældagtig bund (M. Hansen).
162. *A. languida* (Er.) (*Atheta l.*). Denne art og den følgende (*coulsoni*) udskilles nu i en særlig slægt, *Disopora* Thoms. (jfr. Biström & Silfverberg 1985). - SZ: Varpelev, flere gange fåtalligt ved oversvømmelse af Tryggevælde Å (G. Pritzl).
162. *Disopora coulsoni* (Last.) (*Atheta c.*). SZ: Varpelev, ofte fåtallig eller enkeltvis i opskyl ved oversvømmelse af Tryggevælde Å, en enkelt gang (26.1.1985) i stort antal (G. Pritzl).
162. *Hydrosmecta thinobioides* (Kr.) (*Atheta t.*). Flere steder langs Køge Bugt (SZ: Køge, Gjorslev. NEZ: Karlstrup, Ølby). Desuden NEZ: Regnemark Bakker og Lellinge (i grusgrave). (Alle fund G. Pritzl).
164. *Atheta corvina* (Thoms.). Også udbredt i SZ (G. Pritzl m.fl.).
164. *A. benickiella* Brundin. SZ: Vallø (G. Pritzl).
165. *A. boreella* Brundin. LFM: Maltrup Skov. SZ og NEZ: flere fund (G. Pritzl).
165. *A. liliputana* (Bris.) (*alpina* Benick) (Bangsholt 1981). WJ: Randbøldal, 1 ♀ 8.11.1986, sigtet af løv omkring gamle løvtræstubbe (O. Vagtholm).
165. *A. indubia* (Sharp). SZ: Varpelev; Køge. NEZ: Lellinge. Enkeltvis i opskyl ved åer og i udlagt hønsegødning på bredderne, samt en enkelt gang skyllet frem på en tilsyneladende steril sandflade. Arten hører sammen med *A. nitella* tilsyneladende til de mest hygrophile af *Microdota*-arterne (G. Pritzl).
165. *A. glabricula* Thoms. EJ: Gjessø, 1 eks. 30.5.1986, sigtet af udlagt hønsegødning i granskov (M. Hansen). Der foreligger endnu nogle fund fra distrikterne LFM, SZ og NEZ (G. Pritzl). -Arten synes at have spredt sig i de senere år og er nu taget i f.eks. rådne svampe, og på lokaliteter, der ikke er »typiske«, gode *Microdota*-lokaliteter (dvs. gammel skov). Om derimod de mange fund af de øvrige sjældne *Microdota*-arter (f.eks. *soedermani*, *boreella*, *liliputana* og *glabriculoides*) kan tages som udtryk for en spredning i nyere tid, er mere tvivlsomt, al den stund de er fundet ved målrettet eftersøgning på egnede lokaliteter og med de erfaringsmæssigt bedste metoder (G. Pritzl).
166. *A. glabriculoides* Strand (Mahler 1987). SZ: Munkeskov v. Bjerrede, 1 eks. 18.10.1986, i hønsegødning udlagt ved en meget stor egestub (G. Pritzl).
167. *A. subterranea* (Muls. & Rey). WJ: Gødding Skov, 1 eks. 13.7.1985, aftenketsjet langs skovsti (M. Hansen). EJ: Nørreris Skov v. Søften, 1 eks. 14.7.1985, aftenketsjet langs skovsti (M. Hansen); Hald Ege, juli 1980, 1 eks. i faldfælde (P. Jørum leg. et det., V. Mahler affid.).
167. *A. basicornis* (Muls. & Rey). WJ: Harrild. NEJ: Rold. SZ: Munkeskov v. Bjerrede. (Alle fund G. Pritzl).
167. *A. obliata* (Er.). SZ: flere fund (G. Pritzl).
168. *A. nidicola* (Joh.). LFM: Nørreballe (G. Pritzl).
168. *A. strandiella* Brundin. Også i Jylland. SJ: Kongens Mose v. Draved, 6 eks. 25.7.1985, i fugtigt tørvemos under rådyrknogler (V. Mahler). SZ: Munkeskov v. Bjerrede, en del eks. i tiden 28.8.-18.10.1986, i hønsegødning udlagt på meget fugtigt tørvemos, i selskab med bl.a. *Acrotichis silvatica* og *Atheta boreella* (G. Pritzl).
169. *A. aquatica* (Thoms.). SZ: Varpelev, nogle eks. 2.3.1985, i opskyl ved Tryggevælde Å (G. Pritzl).
169. *A. pertyi* (Heer). NEJ: Råbjerg Mile, 1 eks. 26.4.1986 (P. Jørum leg., V. Mahler det.).
169. *A. hypnorum* (Kies.). Også i SZ (Munkeskov v. Bjerrede, Varpelev) (G. Pritzl).
170. *A. fungivora* Thoms. SZ og NEZ: flere fund (G. Pritzl).

170. *A. monticola* (Thoms.). EJ: Yding Skovhøj, i antal 13.7.1985, på grævlingeådsel udlagt på skovbund (M. Hansen). SZ: Broby Vesterskov og Tureby (G. Pritzl).
171. *A. cinnamoptera* (Thoms.). Der foreligger yderligere nogle fund fra distrikterne SZ og NEZ, hvor arten må betegnes som udbredt (G. Pritzl).
172. *A. dadopora* Thoms. NEZ: Dyrehaven (G. Pritzl).
172. *A. zosteræe* (Thoms.). SZ: Varpelev (G. Pritzl). NWZ: Tissø (V. Mahler). Udbredt i NEZ.
173. *A. subsinuata* (Er.). SZ: Strøby (G. Pritzl).
173. *Acrotona obfusca* (Grav.) (*Atheta o.*) (Mahler 1987). EJ: Bredballe Strand, 1 ♂ 19.4.1986, sigtet af løv ved skovbæk (O. Vagtholm).
173. *A. convergens* (Strand) (*Atheta c.*). SZ: Varpelev, i opskyl ved Tryggevælde Å, og ved sigtning af vandrottereder, oftest enkeltvis, men en enkelt gang (2.3.1985) i antal (G. Pritzl).
174. *A. consanguinea* (Epph.) (*Atheta c.*). Udbredt i LFM og SZ (G. Pritzl).
174. *Atheta ampliocollis* (Muls. & Rey) (Bangsholt 1981) (jfr. Mahler 1987). Også i SZ (Varpelev) og NWZ (Yderby Lyng) (G. Pritzl). Arten er således fundet i samtlige distrikter; på Øerne ret sjælden.
174. *A. orphana* (Er.). SZ: Varpelev, fåtalligt, men regelmæssigt i opskyl ved Tryggevælde Å (G. Pritzl, M. Hansen).
176. *Lomechusoides strumosus* (Fabr.) (*Lomechusa strumosa*). Også fundet i Jylland. NEJ: Lille Vildmose, 1 eks. 1.6.1986 og Nørholm v. Ålborg, 1 eks. 18.5.1986. (Begge fund M. Frost Christensen).
- ☆177. *Phloeopora concolor* (Kr.) (Hansen 1954; *Phloeodroma c.*) (sidst i slægten). Arten er fundet i Danmark (J). SJ: Fæsted Mose, i stort antal efteråret 1985 (A. Jensen) og senere, bl.a. april-maj 1986 (fl. samlere), under bark af brandskadede birketræer. - Arten har tidligere almindeligvis været regnet til en særskilt slægt, *Phloeodroma* Kr. (se f.eks. Hansen 1954, Lohse 1974, Silfverberg 1979), men er af Lohse (1984b) henført til *Phloeopora*, idet han ikke finder tilstrækkeligt grundlag for at opretholde *Phloeodroma* som en særlig slægt. Denne opfattelse følges også af Muona (1985).
177. *Calodera nigrita* Mannh. SZ: Varpelev (G. Pritzl). Udbredt i NEZ.
178. *C. riparia* Er. SZ: Varpelev (G. Pritzl).
178. *C. rufescens* Kr. NEJ: Høstemark Skov, 1 eks. 31.5.1986, sigtet af løv på fugtig skovbund (P. Jorum). LFM: Bøtø Plantage, 1 eks. 8.5.1985, ved en skovsump (M. Hansen).
178. *Chilopora rubicunda* (Er.). Der foreligger yderligere nogle fund fra distrikterne LFM, SZ og NEZ (G. Pritzl m.fl.).
178. *Amarochara forticornis* (Boisd.). EJ: Dania, 1 eks. 10.5.1986, som eneste bille i en lille forladt muserede (G. Pritzl).
179. *Ocalea rivularis* Miller. SJ: Ribe, 4 eks. 27.2.1985 (A. Jensen leg., V. Mahler det.).
179. *O. latipennis* Sharp (Bangsholt 1981). EJ: Bredballe Strand, 2 eks. 11.10.1986, sigtet af løv, opskyl o.lign. ved skovbæk (O. Vagtholm).
179. *Meotica exillima* Sharp (Mahler 1987). Der foreligger yderligere en del eks. fra NEJ: Sandmilen s.f. Skagen, bl.a. i antal 26.3.1986 (V. Mahler).
180. *M. hanseni* Scheerp. WJ: Kvong, 1 eks. 3.6.1986, sigtet under græstuer på fugtig, tørveagtig mosebund ved kanten af et lille vandløb, antagelig ved vandrottegang, sammen med bl.a. *Trechus rubens* og *T. micros* (M. Hansen).
180. *Thecturota marchii* (Doderò) (*Pragensiella m.*). SZ: Køge Losseplads, sigtet af rådne løg, 26.8.1985 og senere; også i gærende savsmuld (M. Hansen m.fl.). Arten var herhjemme ellers kun kendt fra Dyrehaven.
180. *Deubelia picina* (Aubé) (*Ocyusa p.*). WJ: Urup Mose, 1 eks. 26.4.1985, sigtet af pileløv (O. Vagtholm). NEZ: flere fund (G. Pritzl).
180. *Hygropora cunctans* (Er.). NWJ: Grønbackevand v. Lyngby (A. Jensen leg., V. Mahler det.). NEJ: mose n.f. Hulsig (V. Mahler).
182. *Oxypoda exoleta* Er. LFM: Hejreengen i Sundby Storskov (M. Hansen, S. Kristensen). SZ: Even Bro (M. Hansen); flere steder langs Tryggevælde Å, i opskyl, muldvarpereder og hos *Lasius fuliginosus* (G. Pritzl).
182. *O. recondita* Kr. SJ: Fæsted Mose, 1 eks. 12.4.1986 på mosebund ved roden af en birkestub (G. Pritzl). NEJ: Refsnæs Skov n.ø. f. Lindenborg (M. Hansen, V. Mahler).
185. *Aleochara inconspicua* Aubé. SJ: Ribe, 1 eks. 27.2.1985 (A. Jensen leg., V. Mahler det.).
186. *A. villosa* Mannh. SZ: Strøby, enkeltvis i udskrab fra et hønsehuse, bl.a. 1 eks. 27.8.1985, i selskab med bl.a. *Aleochara sanguinea* og *Atheta subsinuata* (G. Pritzl).
186. *A. sanguinea* (L.). SZ: Strøby, enkeltvis i hønsehuse, se endv. ovenfor under *A. villosa* (G. Pritzl).
186. *A. ruficornis* Grav. EJ: Fovslet Skov, 1 eks. 13.7.1985, ketsjet i en bregnebevoksning

(T. Munk leg., M. Hansen coll.); Lyngby-gård (ved åen), 1 eks. 14.4.1985, i opskyl (V. Mahler).

187. *A. binotata* Kr. (*verna* auct. nec Say) (jfr. Mahler 1987). Også fundet i SZ (Dybsø) (M. Hansen).

PSELAPHIDAE

188. *Euplectus brunneus* (Grimm.). LFM: Fuglsang Park, 1 eks. 8.8.1986, i rådmuldet platan (P. Jorum). NEZ: Køge Ås, 1 eks. 22.8.1986, i en birkebarkbunke (G. Pritzl).
188. *E. bescidicus* Reitt. (*bohemicus* Mach.). EJ: Sdr. Stenderup (V. Mahler, O. Vagtholm).
188. *E. punctatus* Muls. SJ: Sandbjerg v. Sønderborg, et par eks. 13.4.1986. F: Turø Østerskov, 5.6.1986. Begge steder under halvtør bøgebark (M. Hansen).
- ☆189. *E. tholini* Guilleb. (efter *punctatus*). Af denne form, der hidtil har været anset som en underart af *punctatus*, men som nu, bl.a. af Besuchet (*in litt.*) anses for at være en særskilt art, foreligger der nogle eksemplarer fra LFM: Krenkerup. Eksemplarerne er så vidt vides fundet under halvtør bøgebark, i selskab med bl.a. *E. punctatus*, bl.a. 1 ♂ 5.11.1974 (G. Pritzl) og 1 ♂ 6.4.1980 (V. Mahler). - Arten er vidt udbredt i Europa, og er for nylig konstateret i Sverige (Gotland og Gotska Sandön) (Baranowski 1986); den er ofte fundet sammen

med *E. punctatus*. -*E. tholini* adskiller sig fra *punctatus* ved at hovedets længdefurer i det højeste er meget svagt antydede (hos *punctatus* tydeligt indtrykte) og for hannens vedkommende ved afvigende paringsorgan (se Fig. 1-2). I øvrigt henvises til Besuchet (1974).

189. *Biblopectus tenebrosus* (Reitt.). Også i Jylland. SJ: Kongens Mose v. Draved, 1 eks. 9.5.1986 (M. Hansen).
190. *Brachygluta helferi* (Schmidt-Goebel). EJ: Langør på Samsø (O. Vagtholm, P. Jorum). F: Keldsnor (P. Jorum).
191. *Bryaxis curtisi* (Leach) (*Bythinus c.*). LFM: Krenkerup Haveskov (P. Jorum).
191. *Tychus monilicornis* Reitt. (Mahler 1987). NEZ: Lystrup Skov, 1 eks. 24.5.1977 (G. Pritzl).
191. *T. normandi* Jeann. (Mahler 1987). NEZ: Uglestrup Mose, 1 eks. (♀) 8.6.1985, sigtet af planterester på fugtig bund. (Eksemplaret er i det hele meget typisk, men da ♀♀ af denne art kan være vanskelige at adskille fra *T. monilicornis*-♀♀, ville det være ønskeligt, om bestemmelsen blev verificeret ved fund af ♂♂) (M. Hansen.).

HISTERIDAE

194. *Aeletes atomarius* (Aubé) (*Acritus a.*) (Hansen 1970). Der foreligger endnu nogle fund fra LFM, SZ og NEZ, hvor arten tilsyneladende efterhånden er udbredt, omend sjælden (G. Pritzl).
194. *Saprinus virescens* (Payk.). EJ: Kjellerup (G. Pritzl).
195. *Hypocaccus rugiceps* (Duft.) (*Saprinus r.*). NEJ: Uggerby Klitplantage (S. Kristensen).
197. *Cylister lineare* (Er.) (*Platysoma l.*) (Mahler 1987). Yderligere nogle eks. er fundet ved WJ: Holstebro Øster Plantage, 1.6.1985, under frisk bark på nåletræsstubbe i en rydning (G. Pritzl, V. Mahler, M. Hansen).

LYCIDAE

199. *Dictyoptera nigrorubra* (Deg.) (*Dictyopteris affinis* Payk.). Af denne art, der herhjemme kun var kendt i 2 eks. fra engen mellem Onsild St. og Lindum Skov, 1898, foreligger nu et nyt fund. SJ: Stensbæk Plantage, en del eks. i dagene 1.7-3.7.1986, aftenketsjet i sydvestvendt skovbryn, hvortil den formodentlig er kommet flyvende fra det indre af skoven (mørk nåleskov) (A. Jensen, T. Munk). Dyrene syntes først at komme frem for at

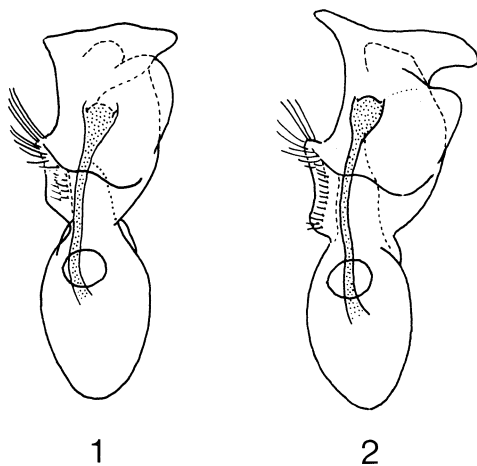


Fig. 1-2. Aedeagus af *Euplectus*. - 1. *punctatus*. - 2. *tholini*.

Figs 1-2. Aedeagus of *Euplectus*. - 1. *punctatus*. - 2. *tholini*.

sværme omkring kl. 21, idet en grundig eftersøgning tidligere på aftenen var resultatløs. Yderligere nogle få eks. fandtes i de efterfølgende dage, senest 2 eks. 17.7.1986. - I Nordtyskland er arten udbredt i gamle nåleskove, men sjældent og yderst lokalt forekommende (H. Meybohm, pers. medd.). Den vil derfor muligvis kunne findes i andre af vore gamle nåletræplantager, måske særlig i det sydlige Jylland (A. Jensen).

200. *Platycis cosnardi* (Chevr.) (*Dictyopterus c.*). SZ: Næsbyholm Skov. NWZ: Skarresø. (Begge fund E. Palm).

LAMPYRIDAE

200. *Phosphaenus hemipterus* (Gze.). Udbredt i distrikterne F, LFM, SZ og NEZ.

CANTHARIDAE

202. *Ancistronycha cyanipennis* (Fald.) (*Cantharis violacea*). EJ: Nørreris Skov v. Søften; Pøt Mølle v. Frijsenborg (M. Hansen). F: Odense syd, 1 eks. 3.6.1986 (J. Runge). SZ: Vallø Dyrehave, 1 eks. 10.6.1986 (M. Hansen).
204. *Malthodes mysticus* Kies. EJ: Skærø v. Egtved, 1 ♂ 13.7.1985 (M. Hansen).
205. *M. pumilus* (Bréb.). WJ: Skallingen, 1 ♂ 19.7.1986, ketsjet ved den sydvestlige udkant af Ho Plantage. Af arten var ellers kun kendt hunner her fra landet (M. Hansen).

MALACHIIDAE

206. *Anthocomus fasciatus* (L.). F: Snarup Mose v. Kværndrup (J. Runge).

DERODONTIDAE

211. *Laricobius erichsoni* Rosenh. SJ: Rømø. SZ: Køge Strandskov. (Begge fund G. Pritzl).

ELATERIDAE

213. *Ampedus nigroflavus* (Goeze) (*Elater n.*). SJ: Sandbjerg v. Sønderborg, nogle eks. 13.4.1986, i rødmuldet ved af en knækket poppel (A. Jensen, M. Hansen). LFM: Frejlev Skov, 1 eks. 23.6.1985 (E. Palm).
213. *A. hjorti* (Rye) (*Elater h.*). NWJ: Astrup Skov, larver og imagines 3.11.1984, i fældet hul eg (O. Martin). NEJ: Lindum Skov, 5 imagines og en del larver,

3.11.1985, i rødmuldet egegren (P. Jørum, H. Pedersen).

214. *A. elegantulus* (Schönh.) (*Elater e.*). Om artens biologi, se Palm (1985).
215. *A. nigrinus* (Hbst.) (*Elater n.*). NEJ: Høstemark Skov, et par eks. 31.5.1986, ketsjet i lysåben birkeskov (A. Jensen, M. Hansen).
216. *Negastrius arenicola* (Boh.) (*Hypnoidus a.*) (Mahler 1987). NWJ: Hjardemål, juli 1985 (S. Tolsgaard).
220. *Anostirus castaneus* (L.) (*Corymbites c.*). SZ: Holmegårds Mose (E. Palm).
220. *Selatosomus nigricornis* (Panz.) (*Corymbites n.*). NWJ: Kås Skov, nogle eks. 1.6.1985, ketsjet ved en skovsump under egetræer (A. Jensen).
221. *S. incanus* (Gyll.) (*Corymbites i.*). NEJ: Høstemark Skov (M. Hansen m.fl.); Sandmosen (P. Jørum). F: Storelung v. Nr. Broby, 4 eks. 30.5.1976 (P. Kry Poulsen leg., coll. Zool. Mus.).
224. *Denticollis rubens* Pill. & Mitt. Også på Sjælland. SZ: Suserup Skov, 1 eks. 17.6.1985 (E. Palm).

EUCNEMIDAE

225. *Hylis foveicollis* (Thoms.) (*Hypocoelus fleischeri*) (Bangsholt 1975). NEZ: Østskov v. Skibby, 1 eks. 31.7.1986 (P. Neerup Buhl).

BUPRESTIDAE

229. *Agrilus sulcicollis* Lac. (Hansen 1970). NWZ: Skarresø (E. Palm).
229. *Trachys minuta* (L.) (*minutus* auct.). EJ: Gjern Bakker, 3 eks. 31.5.1986 (E. Palm).

HELODIDAE

230. *Elodes tricuspis* Nyholm (Mahler 1987). Også på Øerne. SZ: Broby Vesterskov (G. Pritzl).
231. *Scirtes orbicularis* (Panz.). SJ: Ny Frederikskov s. f. Højer (V. Mahler, P. Jørum).

DRYOPIDAE

233. *Dryops* Oliv. Ang. bestemmelse af vore arters hunner, se Nilsson & Olmi (1987) (med ovipositor- og spermatheca-figurer).
233. *D. anglicanus* Edw. LFM: Horreby Lyng (S. Kristensen).
233. *D. luridus* (Er.). NEJ: Madum Sø (G. Pritzl).

ELMIDAE

(Elminthidae)

234. *Oulimnius troglodytes* (Gyll.). EJ: Hald Sø ved Inderø Skov (fl. samlere).
234. *Riolus cupreus* (Müll.). Om artens status i Danmark, se Leonhard & Mahler (1986), hvor flg. yderligere lokaliteter nævnes: EJ: Horsens (1864); Silkeborg (1922); Julsø (1985); Hald Sø (1985). NEJ: Ålborg (1888). F: Lindved Å v. Odense (seneste fund 1950). NEZ: Buresø (1884). Herudover foreligger også eksemplarer fra EJ: Borum Bæk, 1923 (coll. Zool. Mus.). NEJ: Vorgård, 1871 (coll. Zool. Mus.). NWZ: Gyrstinge Sø (vestbred), 1961 (K. Arevad).

HETERO CERIDAE

235. *Heterocerus obsoletus* Curt. NWJ: Kås (fl. samlere).
235. *H. marginatus* (Fabr.). SJ: Skodsbøl Tglv., i antal 24.7.1986 (V. Mahler, P. Jørum).

DERMESTIDAE

237. *Megatoma undata* (L.). EJ: Frijsenborg. SZ: Vallø. (Begge fund G. Pritzl).
240. *Trinodes hirtus* (Fabr.). LFM: udbredt på Lolland; Nr. Alslev. NEZ: Storkevad i Grib Skov (G. Pritzl).

BYRRHIDAE

241. *Byrrhus arietinus* Steff. NEZ: Hareskoven (M. Hansen).
241. *Chaetophora spinosa* (Rossi) (*Syncalypta s.*). Af denne art, der hidtil kun var kendt fra Høvblege (Høje Møn), foreligger nu et nyt fund. SZ: Magleby Strand, i antal 28.7.1986, på fugtige kridtflader (G. Pritzl).
241. *Curimopsis setigera* (Illig.) (*Syncalypta s.*). F: Ristinge Klint, 3 eks. 20.5.1986, ved foden af klinten (O. Martin leg., coll. Zool. Mus.).

NOSODENDRIDAE

242. *Nosodendron fasciculare* (Ol.). NWZ: Knabstrup (G. Pritzl).

NITIDULIDAE

244. *Kateretes rufilabris* (Latr.) (*Cateretes r.*). LFM: Holme Skov v. Saksøbing (G. Pritzl). SZ: Suserup og Varpelev (G. Pritzl). NEZ: udbredt.

245. *Laria dulcamarae* Scop. (*Pria d.*). SZ: Broby Vesterskov (G. Pritzl).
- ☆246. *Meligethes planiusculus* (Heer). Arten er nu konstateret fra Danmark, idet der blandt et materiale af ubestemte *Meligethes* (i coll. Zool. Mus.) fandtes et eks. fra B: Hammeren, taget 11.6.1919 (E.C. Rosenberg leg., A.G. Kirejtshuk det.); der foreligger intet nærmere om fundomstændighederne. Arten er behandlet som forventelig i Danmarks Fauna (Hansen 1950).
247. *M. difficilis* (Heer). SJ: Ribe, i antal 4.6.1986, på blomstrende *Lamium album*, i selskab med bl.a. *Meligethes haemorrhoidalis* og *M. sulcatus* samt *Coeliastes lamii* (M. Hansen).
247. *M. haemorrhoidalis* Först. SJ: Ribe, i antal 4.6.1986, se endv. ovenfor under *M. difficilis* (M. Hansen).
247. *M. sulcatus* Bris. SJ: Ribe, 1 eks. 27.2.1985 (A. Jensen) og i antal 4.6.1986 (M. Hansen), se endv. ovenfor under *M. difficilis*.
248. *M. exilis* Sturm. WJ: Skallingen, nogle eks. 19.7.1986 (G. Pritzl, M. Hansen).
249. *Eपुरaea guttata* (Ol.). LFM: Korselitse (G. Pritzl). SZ: Lekkende og Køge Strandskov (G. Pritzl). NEZ: udbredt.
250. *E. silacea* (Hbst.). NEJ: Refsnæs Skov n.ø. f. Lindenberg, i antal 1.6.1986, under små tøndersvampe på udgåede birke, sammen med bl.a. *Bolitophagus reticulatus* (fl. samlere); Høstemark Skov, 1 eks. 31.5.1986 (M. Hansen).
250. *E. deleta* Er. F: Longelse Bondegårdsskov, i antal 18.5.1986, i *Polyporus squamosus* (P. Jørum).
251. *E. excisicollis* Reitt. Af denne art, hvoraf der hidtil kun var kendt 3 danske enkeltfund (det seneste fra 1927), foreligger nu et par nye fund. SZ: Varpelev, flere gange i opskyl ved oversvømmelse af Tryggevælde Å, f.eks. 12 eks. 26.1.1985. NEZ: Lellinge, nogle eks. i opskyl ved oversvømmelse af Køge Å (Lellinge Å). Arten forlader meget hurtigt opskylsbræmmerne, og selv om vinteren, i opskyl med isstykker, tager den hurtigt til vingerne. - Fra områderne omkring os kendes arten kun fra et enkelt fund i Sverige (Blekinge) under omstændigheder, der meget ligner ovennævnte, og arten synes i hele sit udbredelsesområde at være meget sjælden. Lohse (pers. medd.) angiver at have fundet arten i antal på træsvamp (i Alperne), men om hans fund angår samme art, er måske tvivlsomt, al den stund den systematiske stilling af Reiters »*excisicollis*» synes noget omtvistet. I hvert fald er det, efter Varpelev-fundet at dømmes, næsten udelukket, at arten her

kan have tilknytning til træsvamp eller andet træmateriale. Snarere synes den at have levevis tilfælles med flere af de nordlige *Epuraea*-arter (f.eks. *opalizans*), som tilsyneladende er knyttet til sandede elvbredder (G. Pritzl).

253. *Amphotis marginata* (Fabr.). SZ: Knudsskov, 2 eks. 22.5.1985, siddende uden for et *Lasius fuliginosus*-bo i en gammel væltet poppelstamme (M. Hansen).
253. *Cychramus luteus* (Fabr.). Arten er udbredt i distrikterne LFM, SZ og NEZ, hvor den ikke synes særlig sjælden (fl. samlere).
254. *Pocadius lanuginosus* Franz (Hansen 1970). WJ: Brande, 1 eks. 16.9.1973, i støvbald (S. Kristensen).

RHIZOPHAGIDAE

257. *Rhizophagus cribratus* Gyll. LFM: Sundby Storskov og Korselitse (G. Pritzl). SZ: Lekkende (M. Hansen); Vemmetofte (G. Pritzl).

CUCUJIDAE

258. *Silvanus bidentatus* (Fabr.). WJ: Frederikshåb Plantage, 2 eks. 14.4.1985, sigtet af barkflis-dyng (O. Vagtholm).
258. *Ahasverus advena* (Waltl). SJ: Gammelmark, Broagerland, i antal 25.7.1986, i græskompost (V. Mahler, P. Jørum); Rømodæmningen, 1 eks. 21.7.1986, sigtet af opskyl (M. Hansen).
259. *Pediacus depressus* (Hbst.). WJ: Nørholm (G. Pritzl). LFM og NEZ: flere steder (G. Pritzl m.fl.).
260. *Cryptolestes ferrugineus* (Steph.) (*Laemophloeus* f.). EJ: Sdr. Stenderup Midtskov, 1 eks. 17.7.1986 (M. Hansen); Viborg, 1 eks. 1.9.1986 (P. Jørum). Begge steder under bølgebark.

CRYPTOPHAGIDAE

263. *Henoticus serratus* (Gyll.). SZ: Knudsskov, 1 eks. 14.6.1986, ketsjet (M. Hansen). NEZ: Avnstrup Overdrev, 1 eks. 18.5.1986 (H. Petersen).
264. *Cryptophagus micaceus* Rey (Mahler 1987). M.h.t. bestemmelsen, se nu også Hansen (1988) (med tegninger af pronotum og følehornskølle). - Nye fund: LFM: Kristianssæde, 5.10.1980, og Sundby Storskov, 1.8.1981, begge steder enkeltvis under saftig bark (ask, bøg). SZ: Vallø, nogle eks. 3.11.1982, i et nytligt uddødt *Vespa*

crabro-bo (jfr. endv. Mahler (1987) under 184. *Haploglossa marginalis*). NEZ: Frederiksdal, 1 eks. 16.9.1980, under saftig bølgebark. (Alle fund G. Pritzl). Formentlig er arten særlig knyttet til træboende gede-hamse, måske først og fremmest *Vespa crabro*, og fundene under bark er af mere tilfældig karakter.

264. *C. subdepressus* Gyll. LFM: Nørreballe (G. Pritzl).
264. *C. populi* Payk. SJ: Ribe, 1 eks. 21.7.1986, sværmende i et kælderværelse i en villa (M. Hansen), samt yderligere 1 eks. samme sted 14.8.1986, flyvende til lys (A. Jensen).
- ★265. *C. corticinus* Thoms. (efter *pallidus*) (Lohse 1967). Arten er fundet i Danmark (J. SJ: Fæsted Mose, i antal 12.4.1986 og senere, under bark af brandskadede birketræer, helt overvejende hvor der på disse fandtes frugtlegerer af svampen *Daldinia concentrica*, under hvilke dyrene sad; bl.a. i selskab med *Phloeopora concolor* (A. Jensen, G. Pritzl, V. Mahler, M. Hansen).
267. *Caenoscelis fleischeri* Reitt. (*grandis* Thoms.). SZ: Køge Losseplads, enkeltvis sigtet af savsmuldsdyng, specielt i nærheden af udmundingshuller fra dyregange, bl.a. 2.7.1985 (G. Pritzl m.fl.).
267. *C. subdeplanata* Bris. (Bangsholt 1981). SZ: Vemmetofte, nogle eks. 27.5.1985, ved et bålsted (G. Pritzl).
267. *Atomaria fimetarii* (Fabr.). LFM: Krenkerup, Nørreballe. SZ: Vallø. (Alle fund G. Pritzl).
267. *A. barani* Bris. SZ: Varpelev, i opskyl v. Tryggevælde Å, 2 eks. 17.3.1985 (G. Pritzl).
268. *A. consanguinea* Johnson (Mahler 1987). Fra SZ: Varpelev foreligger 1 eks. (17.3.1985), der nærmest må henføres til denne art, taget sammen med *A. barani* i opskyl ved Tryggevælde Å (G. Pritzl). Arten angives af Hansen & Mahler (1985) som en »kompost-art«, og fundet er således bemærkelsesværdigt, al den stund dette eks. i givet fald var det eneste »kompost-dyr«, der fandtes blandt de tusinder af dyr, der var i sigtegodset (G. Pritzl).
269. *A. gutta* Steph. LFM: Østofte Mose; Resle Skov. SZ: Glænø, Broby Vesterskov; Varpelev. NEZ: flere steder (G. Pritzl).
269. *A. zetterstedti* (Zett.). EJ: Dania v. Assens, 10.5.1986 (A. Jensen). NEJ: Refsnæs Skov nø.f. Lindenberg, 6 eks. 1.6.1986, banket af pil (P. Jørum).
270. *A. peltata* Kr. SZ: Kastrup Dyrehave v. Tystrup Sø (G. Pritzl).
271. *Ootypus globosus* (Waltl). SZ: Varpelev, i opskyl ved Tryggevælde Å, nogle eks. 13.4.1985 (M. Hansen).

PHALACRIDAE

271. *Phalacrus substriatus* Gyll. NEJ: Vedsted Kær v. Åbybro (P. Jørum).

LATHRIDIIDAE

274. *Lathridius anthracinus* Mannh. (*Enicmus a.*). LFM: Nørreballe. SZ: Strøby. NWZ: Yderby Lyng. NEZ: flere steder. Oftest synantrop (G. Pritzl).
275. *L. consimilis* Mannh. (*Enicmus c.*). Der foreligger flere fund fra distrikterne LFM, SZ og NEZ (G. Pritzl m.fl.).
276. *Dienerella ruficollis* (Marsh.) (*Cartodere r.*). LFM: Sundby Storskov. SZ: Strøby. (Begge fund G. Pritzl). Udbredt i NEZ.
277. *D. filiformis* (Gyll.) (*Cartodere f.*). NEJ: Ejersted (G. Pritzl).
278. *Corticaria rubripes* Mannh. (*linearis* Payk. nec Thunb.). EJ: Handrup (M. Hansen).

MYCETOPHAGIDAE

280. *Mycetophagus populi* Fabr. SJ: Sandbjerg v. Sønderborg, 8.5.1986, i svampet elmeved (S. Kristensen, G. Pritzl).
280. *Litargus connexus* (Fourcr.). NEJ: Refsnæs Skov n.ø. f. Lindenborg, nogle eks. 1.6.1986 (P. Jørum m.fl.).
280. *Typhaea* sp. Af den i forrige tillæg (Mahler 1987) omtalte, ubeskrevne *Typhaea*-art er endnu et eksemplar fundet: NEZ: Hareskoven, 5.6.1985, sværmende over savsmuldsbunker på et savværk (M. Hansen).

COLYDIIDAE

281. *Cicones variegatus* (Hellw.). Der foreligger yderligere nogle fund fra distrikterne EJ, LFM, SZ og NEZ (S. Kristensen, G. Pritzl). Endvidere fundet i SJ: Sandbjerg v. Sønderborg og NEJ: Refsnæs Skov n.ø. f. Lindenborg (S. Kristensen).

CERYLONIDAE

(Colydiidae partim)

283. *Cerylon deplanatum* Gyll. (Mahler 1987). Der foreligger yderligere nogle eksemplarer fra LFM: Bøtø Plantage, bl.a. 16.5. og 21.5.1985 (M. Hansen, S. Kristensen), og - senest - maj 1987 (G. Pritzl); se i øvrigt Hansen (1988).

COCCINELLIDAE

286. *Scymnus abietis* (Payk.). NEZ: Bognæs, 1 eks. 28.7.1986 (P. Neerup Buhl).

286. *S. mimulus* Capra & Fürsch (*rufipes* auct. nec Fabr.). EJ: Sejs, 5.7.1980 (S. Kristensen).
287. *Nephus bisignatus* (Boh.) (*Scymnus b.*). WJ: Skallingen, på *Salix repens* (M. Hansen). NWZ: Yderby Lyng (G. Pritzl).
287. *Hyperaspis pseudopustulata* Muls. SJ: Kongens Mose v. Draved, 1 eks. 9.5.1986, sigtet under en lyngbusk på halvtør tørvebund (M. Hansen), samt yderligere et eks. samme sted 17.8.1986 (G. Pritzl). NWZ: Nykøbing Lyng, 1 eks. 3.6.1869 (M. Hansen det., coll. Zool. Mus.). Om artens status i Danmark, se i øvrigt Hansen (1987c).
289. *Myrrha octodecimguttata* (L.) (*Coccinella o.*). SZ: Køge Strandskov (G. Pritzl). B: Dueodde (S. Kristensen).
289. *Harmonia quadripunctata* (Pont.) (*Coccinella q.*). WJ: Nørholm Hede. EJ: Glatved. (Begge fund V. Mahler).
290. *Coccinella magnifica* Redtb. (*distincta* Fald. nec Hbst.). NEJ: Rold (G. Pritzl).

CISIDAE

293. *Orthocis pygmaeus* (Marsh.) (*Cis rhododactylus*) (Bangsholt 1981). Også i Jylland. SJ: Als Sønderkov, 1 eks. 27.7.1986 (V. Mahler).
293. *Cis punctulatus* Gyll. SZ: Køge Strandskov (G. Pritzl).
293. *Ropalodontus perforatus* (Gyll.) (*Rhopalodontus p.*). SJ: Sandbjerg v. Sønderborg (G. Pritzl).

ANOBIIDAE

297. *Ernobius pini* (Sturm). LFM: Bøtø Strand, under tang (G. Pritzl).
299. *Xyletinus hanseni* Janss. NEJ: Kandestederne, 1 eks. 3.6.1985 (M. Hansen).
300. *Dorcatoma flavicornis* (Fabr.). SZ: Kastrup Dyrehave v. Tystrup Sø (S. Kristensen).
300. *D. dresdensis* Hbst. LFM og SZ: udbredt (fl. samlere). NEZ: Regnemark Bakker, 1 eks. 22.6.1985, banket af gammelt pæretæshegn (H. Petersen); Sømer Skov, 1 dødt eks. 16.3.1985, i en svamp (P. Neerup Buhl).
301. *Caenocara bovistae* (Hoffm.). LFM: Drummeholm (G. Pritzl).

OEDEMERIDAE

304. *Ischnomera cinerascens* (Pand.) (*Asclera c.*). Udbredt i LFM og SZ (fl. samlere).
304. *Chrysanthia nigricornis* (Westh.) (*viridis* Schm. nec Deg.). SJ: Vråby Plantage på Rømhø (G. Pritzl, M. Hansen). LFM: Bøtø

Plantage (G. Pritzl). SZ: Præstø Fed (G. Pritzl). NWZ: Bjergsted Skov (S. Kristensen).

PYTHIDAE

305. *Pytho depressus* (L.). SZ: Køge Strandskov (G. Pritzl).

PYROCHROIDAE

307. *Schizotus pectinicornis* (L.). NEJ: Høstemark Skov (fl. samlere).

ADERIDAE

308. *Anidorus nigrinus* (Germ.) (*Aderus n.*). SJ: Rømhø, nogle eks. bl.a. 21.9.1985 (G. Pritzl); Stensbæk Plantage (A. Jensen m.fl.). WJ: Skallingen (fl. samlere); Gødning Skov, 1 eks. 13.7.1985 (M. Hansen, V. Mahler). Alle steder aftenketsjet i granskov.

ANTHICIDAE

309. *Anthicus bimaculatus* (Illig.). NEJ: Ålbæk (J. Runge).
309. *A. tobias* Mars. (Hansen 1970). SZ: Køge Losseplads, flere gange, bl.a. i antal 19.8.1985, i komposterende plantedele (G. Pritzl, M. Hansen).

ANASPIDAE

313. *Anaspis regimbarti* Schilsky. Der foreligger yderligere nogle fund fra LFM (G. Pritzl).

MELANDRYIDAE

(Serropalpidae)

315. *Hallomenus binotatus* (Quens.). SZ: Suserup og Vallø (G. Pritzl).
316. *Hypulus bifasciatus* (Fabr.). F: Bovballe Skov på Langeland (O. Bøggild leg., P. Jørum det. et coll.).
317. *Melandrya barbata* (Fabr.). SJ: Sandbjerg v. Sønderborg, en del pupper 8.5.1986, i ret mørkt ved af en bøgestub på kystskrænten ud mod Als Sund (A. Jensen m.fl.); imagines klækkedes ult. maj. Arten er ellers normalt kun fundet enkeltvis eller fåtallig.

TENEBRIONIDAE

(incl. Alleculidae)

319. *Mycetochara axillaris* (Payk.). LFM: Resle Skov, 1 eks. 22.6.1985, banket af eg (S. Kristensen).
321. *Phaleria cadaverina* (Fabr.). LFM: Bøto Strand, flere gange enkeltvis (G. Pritzl).
321. *Bolitophagus reticulatus* (L.). NEJ: Refsnæs Skov n.ø. f. Lindenberg, i antal 1.6.1986, i tøndersvamp på birk, i selskab med bl.a. *Diaperis boleti* og *Epuraea silacea* (M. Hansen m.fl.). NEZ: Sømmerskov, 2 eks. 5.12.1982 (P. Neerup Buhl).
321. *Eledona agricola* (Hbst.) (*agaricola* auct.). LFM: Korselitse og Klinteskoven (G. Pritzl). SZ: Lekkende, Tureby og Vallø (G. Pritzl); Purlund v. Strøby Egede (G. Pritzl m.fl.).
322. *Diaperis boleti* (L.). NEJ: Refsnæs Skov n.ø. f. Lindenberg, i antal 1.6.1986 (jfr. ovenfor under 321. *Bolitophagus reticulatus*) og Høstemark Skov, i antal 31.5.1986, i svamp på birk (fl. samlere). NEZ: Sømmerskov, 1 eks. 27.6.1985 (P. Neerup Buhl).
323. *Corticeus unicolor* Pill. & Mitt. EJ: Frijsenborg (G. Pritzl). Udbredt i distrikterne LFM, SZ og NEZ (fl. samlere).
324. *Uloma culinaris* (L.). Også i Jylland. NEJ: St. Restrup v. Ålborg, i antal 25.5. og 8.6.1986, i gammel fældet eg (M. Frost Christensen). SZ: Køge Losseplads, hyppig i gærende savsmuldsdynger (G. Pritzl m.fl.).
324. *Alphitobius diaperinus* (Panz.). SZ: Varpelev, i hønseri (G. Pritzl).

SCARABAEIDAE

326. *Onthophagus coenobita* (Hbst.). LFM: Resle Skov, på hareådsel (M. Hansen); Høvblege (Høje Møn) (G. Pritzl).
327. *Typhaeus typhoeus* (L.) (*Typhoeus t.*). SJ: Stensbæk Plantage, 2 eks. 25.6.1985 (det ene dødt) på vejen gennem plantagen; 12.4. og 20.4.1986 fandtes arten i antal på klitheden i den vestlige del af plantagen (A. Jensen).
328. *Aphodius zenkeri* Germ. NWZ: Bjergsted Bakker, 1 eks. 9.7.1985 (E. Palm leg., M. Hansen det.).
329. *A. conspurcatus* (L.). EJ: Dollerup v. Viborg, i antal sept.-okt. 1985, i heste- og kogødning (P. Jørum). NEJ: Skindbjerg v. Lindenberg Å, nogle eks. 14.10.1985, i hestegødning (M. Frost Christensen, H. Pedersen, P. Jørum); Nørholm v. Ålborg, i antal 20.10.1985 (M. Frost Christensen).

329. *A. paykulli* Bedel. NWJ: Sjørup v.f. Viborg (P. Jørum).
329. *A. pictus* Sturm. EJ: Dollerup v. Viborg. NWJ: Sjørup v.f. Viborg. (Begge fund P. Jørum).
330. *A. porcus* (Fabr.). EJ: Ø Bakker ø. f. Viskum, 2 eks. 15.9.1985, i fåregødning; Dollerup Bakker, 1 eks. 27.9.1985, i kogødning. NWJ: Sjørup v. f. Viborg, 3 eks. 11.10.1985, i fåregødning. (Alle fund P. Jørum).
330. *A. scrofa* (Fabr.). NWZ: Yderby Lyng (G. Pritzl).
330. *A. borealis* Gyll. NEJ: Høstemark Skov, 1 eks. 31.5.1986, i kronhjortegødning (P. Jørum).
331. *A. plagiatus* (L.). NWJ: Sønderhede. SZ: Varpelev. NEZ: Lellinge; St. Valby. (Alle fund G. Pritzl).
333. *Aegialia spissipes* LeC. (*rufa* Fabr. nec Deg.). NEJ: Kandestederne, 1 dødt eks. 3.6.1985, i klitterne (M. Hansen, S. Kristensen).
335. *Hoplia farinosa* (L.). SJ: Vråby Klit på Rømhø, 1 eks. 18.7.1986 (G. Pritzl).

CERAMBYCIDAE

340. *Tetropium gabrieli* Weise. LFM: Fuglsang (G. Pritzl).
340. *Arhopalus rusticus* (L.) (*Criocephalus r.*). F: Enebærødde, pupper fundet i mør fyrrestub, talrigst i roddelen, april 1985; imagines klækket maj 1985 (A. Jensen). LFM: Bøtø Plantage (G. Pritzl).
341. *Obrium brunneum* (Fabr.). LFM: Frejlev Skov, 19.7.1986 (E. Palm). SZ: Oreby Skov, 22.6.1985 (S. Munch). NEZ: Jægerspris Nordskov (v. Snoegen), 1 eks. 30.6.1986 (P. Neerup Buhl).
342. *Rhagium bifasciatum* Fabr. F: Brændholt Bjerg v. Tommerup, nogle eks. 27.4.1986 (E. Palm). SZ: Præstø Fed (G. Pritzl).
342. *R. inquisitor* (L.). WJ: Skallingen og Børs-mose Strand (E. Palm). NEJ: Høstemark Skov, 31.5.1986, løbende fremme på solbeskinnede granbrændestabler (A. Jensen). SZ: Præstø Fed (G. Pritzl).
344. *Anoplodera livida* (Fabr.) (*Leptura l.*). Også på Øerne. LFM: »Kobbelsø« v. Gedesby, nogle eks. i begyndelsen af august 1986, på blomster af *Achillea millefolium* (Å. Lindelöw, O. Hanssen, M. Hansen).
344. *A. rubra* (L.) (*Leptura r.*). NEJ: Hammer Bakker (M. Frost Christensen); Tversted Plantage (E. Palm). SZ: Præstø Fed og Køge Strandskov (G. Pritzl). NWZ: Bromme Maglesø (E. Palm).
346. *Leptura nigra* L. (*Strangalia n.*). I SJ: Lov-

- rup Skrøp (n. f. Løgumkloster) blev arten banket i antal af bladlusangrebne egepur, 1.7. og 8.7.1986. På egegrene uden bladlusangreb var det ikke muligt at finde arten, som således syntes at være blevet tillokket af bladlusenes honningdug (A. Jensen); arten søger normalt til blomster.
347. *Molorchus umbellatarum* (Schreb.). LFM: Vejlø, 16.5.1985, klækket (S. Munch).
348. *Phymatodes alni* (L.). LFM: udbredt på Lolland (G. Pritzl).
350. *Plagionotus arcuatus* (L.). SZ: Slagelse Skov, 1 eks. 2.6.1985. NWZ: Bromølle, 6 eks. 5.6.1985. (Begge fund E. Palm).
350. *Anaglyptus mysticus* (L.) var. *albofasciatus* (Deg.). SZ: Slagelse Skov (E. Palm).
351. *Monochamus sartor* (Fabr.). NWJ: Vinde-rup, 1 eks. 3.7.1986, på en tømmerplads (coll. V. Mahler.)
351. *Mesosa nebulosa* (Fabr.). Der foreligger en del fund fra distrikterne EJ, F, LFM, SZ og NEZ (fl. samlere).
351. *Oplosia fennica* (Payk.). Genfundet i LFM: Frejlev Skov, nogle larver og pupper 21.5.1986, i en 3-5 cm tyk, mør og meget fugtig (vandmættet) nedfalden lindegren, på skygget, sumpet skovbund; imagines klækkedes i begyndelsen af juni (S. Munch). Arten var herhjemme ellers kun kendt fra ældre tid fra Roden og Frejlev Skove, samt (i et nyere fund fra 1964) fra Fuglsang Park på Lolland.
351. *Pogonocherus hispidulus* (Pill. & Mitt.). SZ: Slagelse Skov (Å. Hansen). NEZ: Valborup Skov (S. Munch).

CHRYSOMELIDAE

358. *Zeugophora frontalis* Suffr. (*scutellaris* var. *frontalis*). Formen *frontalis* Suffr., til hvilken de danske eksemplarer hører, anses nu for artsforskellig fra hovedformen (*scutellaris* Suffr.) (Steinhausen 1985). – Nye lokaliteter: SJ: Kongens Mose (M. Hansen). WJ: Nørholm Hede (E. Palm).
360. *Cryptocephalus sericeus* (L.). NWZ: Kongstrup Klint, Røsnæs (S. Kristensen m.fl.).
360. *C. parvulus* Müll. LFM: Horreby Lyng (E. Palm).
360. *C. pallifrons* Gyll. (*pallidifrons* auct.). Også på Sjælland. NEZ: Uglestrup Mose, 1 eks. 8.6.1985, banket af solbeskinnede pilebusk (M. Hansen).
362. *C. rufipes* Goetz. EJ: Gåsehage og Boeslum Strand v. Ebeltoft, hhv. 9.7.1985 (på bånd-pil) og 10.7.1985 (på lancet-pil), begge steder i antal (O. Vagtholm).
363. *Chrysolina marginata* (L.) (*Chrysomela m.*). NWZ: Løgtved grusgrav, i stort antal

- 17.6.1986, i blomstertoppe af *Matricaria*; larver på samme planter få dage senere (E. Palm).
364. *C. brunsvicensis* (Grav.) (*Chrysomela b.*). EJ: Iidal Skov ø. f. Salten (E. Palm). LFM: Nørreballe (G. Pritzl).
369. *Phratora atrovirens* (Corn.) (*Phyllooctea a.*). Fundet en del steder i SJ (fl. samlere).
370. *Galerucella aquatica* (Fourcr.). Arten bør – som det er tilfældet i Danmarks Fauna (Hansen 1927) – benævnes *sagittariae* (Gyll.). Den er af Mohr (1966) behandlet som en form af *nymphaeae* (L.) (hos Silfverberg (1979) som synonym), men nyere undersøgelser synes at vise, at der faktisk er tale om en god art (jfr. endv. Hippa & Koponen 1986).
371. *Galeruca melanocephala* Ponza. EJ: Brattingsborg Skov på Samsø, 1 eks. 18.5.1985, på fugtig bund ved stranden (O. Vagtholm). LFM: Gedesby, 1 eks. 30.5.1985 (E. Palm). NWZ: Gniben, Sj. Odde, 1 eks. 26.5.1985 (E. Palm).
373. *Phyllotreta dilatata* Thoms. (Mahler 1987). M.h.t. bestemmelsen, se nu Hansen (1988). Nye fund: F: Strynø v. Langeland, 18.5.1986 (A. Jensen). NEZ: Vestamager, i antal 23.5.1985, på *Lepidium latifolium* på ret tør, åben, gruset bund, i selskab med bl.a. *Ph. nemorum* og *Ph. nigripes* (M. Hansen, S. Kristensen).
374. *Ph. cruciferae* (Goeze). NWZ: Løgtved grusgrav (E. Palm).
375. *Longitarsus reichei* (Allard) (Bangsholt 1981). SJ: Rømdæmningen, nogle eks. 18.7. og 21.7.1986. NEZ: Vestamager, nogle eks. 5.8.1986; begge steder på *Plantago maritima*, hvis blade imago gnavede fra randen (G. Pritzl, M. Hansen m.fl.). B: Hasle, 1 eks. på samme plante (G. Pritzl).
376. *L. plantagomaritimus* Dollm. SJ: Rømdæmningen, nogle eks. på *Plantago maritima*, i selskab med *Otiorhynchus ligneus* og *Trichosirocalus thalhammeri*, 18.7.1986 (S. Kristensen) og 22.8.1986 (A. Jensen); Kammerslusen v. Ribe, 1 eks. 12.4.1986, sigtet af opskyl (V. Mahler, M. Hansen).
376. *L. kutscherae* (Rye). F: Tommerup (G. Pritzl).
377. *L. brunneus* (Duft.). SJ: Ribe (A. Jensen leg., V. Mahler det.). SZ: yderligere nogle fund (G. Pritzl). NWZ: Tissø (E. Palm).
378. *Altica lythri* Aubé (*Haltica l.*). WJ: Nymindegab, 4 eks. (også ♂), 28.5.1986 (E. Palm).
378. *A. oleracea* (L.) (*Haltica o.*). Ved Horreby Lyng (LFM) fandtes arten d. 7.8.1986 i uhyre mængder, lige mange ♂ og ♀♀. Det drejede sig for størstedelen om ganske friskklækkede individer. Arten fandtes overalt i vegetationen, men var dog særlig talrig på små lyngbuske (*Calluna*) (fl. samlere). På et besøg på lokaliteten 2 dage senere fandtes arten at være langt mindre talrig, og særlig ♂ var nu fåtallige (M. Hansen). – Eksemplarerne synes at tilhøre ssp. *breddini* Mohr, der er kendetegnet ved ringere størrelse end hovedformen (gennemsnitsstørrelsen hos ♂ er 3,2 mm; hos *oleracea* (s.str.) 3,7 mm), og ved at være knyttet til *Calluna vulgaris* (Mohr 1966). Derimod synes de to former ikke at udvise nogen forskel m.h.t. hannens parringsorgan.
380. *Crepidodera nitidula* (L.) (*Chalcoides n.*). F: Svendborgegnen (S. Kristensen, E. Palm). NWZ: Løgtved Plantage og Bjergsted Skov (E. Palm).
381. *Chaetocnema heikertingeri* Ljub. (Hansen 1970). SZ: Varpelev (G. Pritzl).
381. *C. confusa* (Boh.). WJ: Harrild Hede, 2 eks. 23.8.1986 (E. Palm).
382. *C. sahlbergi* (Gyll.). NEJ: Østerby på Læsø (E. Palm). F: Thurø Østerskov (E. Palm). LFM: Skejten v. Fuglsang (G. Pritzl). SZ: Broby Vesterskov (G. Pritzl). NEZ: Lystrup Skov (G. Pritzl).
382. *Apteropeda splendida* All. LFM: Frejlev (G. Pritzl).
382. *A. globosa* (Illig.). Der foreligger yderligere en række fund fra SJ og den sydlige del af EJ (nordligste fund Ry Sønderkov) (G. Pritzl m.fl.). F: Thurø Østerskov (E. Palm). SZ: udbredt (S. Kristensen, G. Pritzl, M. Hansen).
385. *Hispa atra* L. (*Hispella a.*). SZ: Klinteby Klint. NWZ: Løgtved grusgrav. (Begge fund E. Palm).
- ☆386. *Cassida stigmatica* Suffr. (efter *sanguinosa*). Arten er fundet i Danmark (Ø) (Hansen 1988). F: Østrig v. Tranekær, 1 eks. 3.6.1979 på stranden under tang (M. Hansen). LFM: stranden udfor Bøtø Plantage, 2 eks. hhv. 15.5.1981 og 24.5.1984, begge ligeledes under tang (G. Pritzl). Arten er udbredt i Nordtyskland, hvor den ikke regnes for nogen sjældenhed. Den lever på *Tanacetum vulgare*.

BRUCHIDAE

387. *Bruchus affinis* Fröl. (Mahler 1987). Om artens adskillelse fra nærtstående arter, se nu Hansen (1988) (med tegninger af pronotum og hannens mellemskinneben). - Også fundet i Jylland. EJ: Pjedsted Spang v. Vejle, 1 eks. 9.6.1940 (coll. Zool. Mus.). Endvidere LFM: Roden Skov og NWZ: Sonnerup Skov (jfr. Hansen l.c.).
387. *B. rufimanus* Boh. Arten er meget sjælden og vist nok ikke fundet herhjemme i de sid-

ste 60 år (Hansen 1988). De i fortegnelsen (Hansen 1964) nævnte fund fra Haderslev, Båring, Ålholm og Klinte er usikre (eksemplarerne har ikke kunnet lokaliseres). Sikre eksemplarer foreligger herefter kun fra følgende steder. LFM: Nebbelunde, Bursø, Bremersvold, Gedsergård, Næsgård. SZ: Vordingborg, Oreby Skov. NEZ: Boserup. De to sidstnævnte fund er fra 1924, de øvrige alle fra forrige århundrede.

ANTHRIBIDAE

388. *Platyrhinus resinus* (Scop.) (*Platyrhinus r.*) (jfr. Mahler 1987). SZ: Slagelse Skov (E. Palm).
 389. *Platystomos albinus* (L.) (*Anthribus a.*). Der foreligger yderligere nogle fund fra LFM, SZ og NEZ, og arten er i disse distrikter meget udbredt (fl. samlere).

CURCULIONIDAE

391. *Otiorrhynchus ligneus* (Oliv.) (*Otiorrhynchus l.*). SJ: Rømhøddæmningen, i antal 18.-22.7.1986, sigtet ved rødderne af *Plantago maritima*, *Artemisia maritima*, *Aster tripolium* m.v. (S. Kristensen, M. Hansen, G. Pritzl, A. Jensen).
 391. *O. porcatus* (Hbst.) (*Otiorrhynchus p.*). NWZ: Føllenslev (E. Palm).
 392. *Simo hirticornis* (Hbst.) (*Otiorrhynchus h.*). SZ: Oreby Skov (S. Kristensen).
 393. *Phyllobius pomaceus* Gyll. (*urticae* Deg. nec Scop.). NEJ: Hov Hede ø. f. Ulbjerg. NWZ: Tissø og Eskebjerg (E. Palm).
 ☆393. *Phyllobius vespertinus* (Fabr.) (efter *pyri* (L.) (*piri* auct.)) (jfr. Mahler 1987). Arten er fundet i Danmark (Ø); sikre eksemplarer foreligger fra F: Ristinge Klint (M. Hansen leg. et det.) og LFM: Høvblege (Høje Møn) (G. Pritzl leg. et det.). Yderligere eksemplarer af arten vil utvivlsomt vise sig at sidde sammenblandet med *pyri* i f.eks. samlingerne på Zool. Mus. (København) og Nat. Mus. (Århus), men nogen undersøgelse heraf er endnu ikke foretaget. Den synes her i landet at være betydeligt sjældnere end *pyri*; sikre eks. af sidstnævnte er konstateret fra en række lokaliteter i distrikterne SJ, WJ, EJ, NWJ, F, LFM, SZ og NEZ (M. Hansen, G. Pritzl m.fl.). - *Ph. vespertinus* ligner stærkt *pyri*, men adskiller sig ved forholdsvis lidt kortere pronotum, bagtil kortere tilspidsede vingedækker, mindre og lidt svagere hvælvede øjne, samt for hannens vedkommende ved at vingedækkerne er lidt kortere, kun rigeligt 1/2 gang længere end tilsammen brede, hos

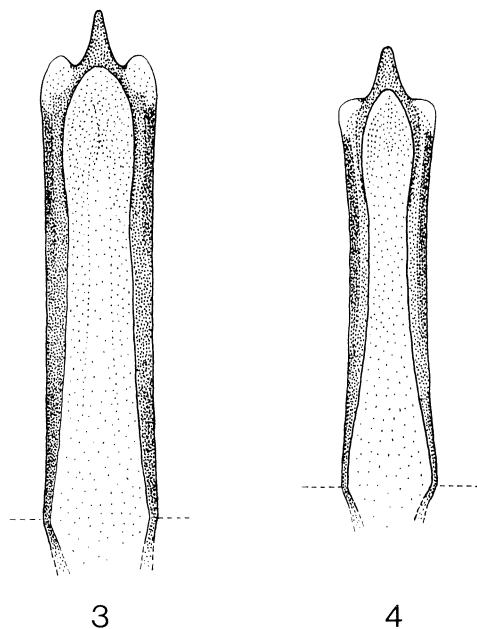


Fig. 3-4. Penis af *Phyllobius* (de basale grene udeladt). - 3. *pyri*. - 4. *vespertinus*.
 Figs 3-4. Penis of *Phyllobius* (the basal struts omitted). - 3. *pyri*. - 4. *vespertinus*.

pyri-♂ ca. 2/3 længere (hos begge arters ♀♀ er de ca. 1/2 gang længere end tilsammen brede). Disse karakterer kan dog variere noget, og bestemmelsen bør baseres på undersøgelse af hannens parringsorgan (Fig. 3-4). Penis er hos *vespertinus* lidt smallere, og de hudagtige forhjørner i reglen ikke (eller kun svagt) udtrukne mod spidsen; disse forhjørner har dog, særlig hos uudhærdede individer, tendens til at skrumpes ind, så deres form kan ikke tillægges afgørende betydning. Der skal ifølge Dieckmann (1980) kunne forekomme ♂♂, der end ikke lader sig adskille ved genitalundersøgelser, men dette synes dog ikke at volde problemer for så vidt angår danske eksemplarer. Der henvises (foruden til Frieser 1981) til Dieckmann (1980), hvor arten er mere fyldestgørende omtalt.

394. *Trachyphloeus heymesi* Hubenth. WJ: Esbjerg, 1 eks. ved roden af *Succisa pratensis* (G. Pritzl).
 394. *T. laticollis* Boh. NEZ: Asserbo (H. Hendriksen).
 395. *T. angustisetulus* Hansen (jfr. Mahler 1987). NWJ: Sønderhede havskrænt (G. Pritzl).

395. *T. aristatus* (Gyll). NWZ: Veddinge Bakker (E. Palm).
398. *Strophosoma fulvicorne* Walt. (*Strophosoma f.*). NWZ: Yderby Lyng (G. Pritzl).
398. *S. faber* (Hbst.) (*Strophosoma f.*). NWJ: Hanklit. SZ: Klinteby Klint (G. Pritzl).
398. *Cneorhinus plumbeus* (Marsh.) (*Cneorhinus exaratus*). WJ: Oksbøl, 1 eks. 20.7.1986, i grusgrav (M. Hansen). NWZ: Bjergsted Bakker, 1 eks. 9.7.1985 og Neksøl, 2 eks. 22.6.1986 (E. Palm). NEZ: Vindinge v. Roskilde, 21.6.1986, på kløver i grusgrav (H. Petersen).
400. *Sitona ononidis* Sharp (jfr. Mahler 1987). SJ: Halk. SZ: Klinteby Klint. (Begge fund G. Pritzl).
400. *S. cylindricollis* (Fähr.). NEJ: Bovet på Læsø (E. Palm). F: Seden Strand v. Odense (J. Runge). NWZ: Lyng Huse; Katstrup Skov n.ø.f. Tissø (E. Palm).
400. *S. regensteiniensis* (Hbst.). Flere steder i EJ. F: Lunge Bjerge (G. Pritzl).
400. *S. striatellus* Gyll. (*tibialis* Hbst. nec Sparrm.). NEJ: Lundby Hede og Hov Hede (E. Palm).
401. *S. macularius* (Marsh.) (*crinitus* Hbst. nec Gmel.). LFM: stranden udfor Bøtø Plantage, flere gange under tang (M. Hansen).
401. *Tanymecus palliatus* (Fabr.). Udbredt i LFM. SZ: Klinteby Klint (E. Palm).
402. *Coniocleonus nebulosus* (L.) (*Cleonus n.*). NWZ: Yderby Lyng (G. Pritzl).
402. *Chromoderus affinis* (Schrk.) (*Cleonus fasciatus*). Udbredt i LFM. SZ: Strøby Egede (G. Pritzl). NWZ: Yderby Lyng (G. Pritzl).
406. *Limobius borealis* (Payk.). EJ: Moesgård (S. Tolsgaard).
408. *Leiosoma deflexum* (Panz.) (*Liosoma d.*). SZ: Varpelev (M. Hansen).
408. *Pissodes castaneus* (Deg.) (*notatus* Fabr. nec Bonsd.). SZ: Køge Strandskov (G. Pritzl).
409. *Magdalis armigera* (Fourcr.) (jfr. Mahler 1987). Også kendt fra NEJ (Ulveskoven, jfr. Bangsholt (1981)) og NWJ (Sønderhede, G. Pritzl).
409. *M. memnonia* (Gyll.). SJ: Vråby Plantage på Rømø (S. Kristensen, M. Hansen). LFM: Bøtø Plantage (G. Pritzl).
409. *M. violacea* (L.). LFM: Frejlev Skov (E. Palm). SZ: Køge Strandskov (G. Pritzl). NWZ: Bjergsted Skov (E. Palm). NEZ: Avnstrup Overdrev (H. Petersen).
410. *M. barbicornis* (Latr.). LFM: Frejlev Skov (E. Palm).
411. *Cossonus parallelepipedus* (Hbst.). NEZ: Frederiksdal, 2 eks. i hårdt egeved (G. Pritzl).
413. *Acalles roboris* Curt. EJ: Brattingsborg Skov på Samsø, 5 eks. 18.5.1985, ved skovbundssigtning (O. Vagtholm, P. Jørum). Udbredt i distrikterne LFM, SZ og B.
413. *A. turbatus*. Danske eksemplarer har -i det omfang de er blevet undersøgt - vist sig at tilhøre *misellus* Boh. og ikke, som anført i Silfverberg (1979), *parvulus* Boh. Sikre *misellus* foreligger fra flere lokaliteter i distrikterne LFM, SZ og B (M. Hansen, G. Pritzl).
415. *Bagos subcarinatus* Gyll. F: Østrig v. Tranekær, 2 eks. 10.6.1986, på stranden under tang (S. Kristensen). NEZ: Uglestrup Mose, 1 eks. 8.6.1985 (M. Hansen).
415. *B. frit* (Hbst.). Om artens udvikling og levestis, se Leiler (1987).
416. *B. czwalinae* Seidl. (*czwalinae* auct.). SZ: Varpelev, 1 eks. 31.12.1986, i opskyl ved Tryggevejle Å (G. Pritzl). Arten var ellers kun kendt fra Flommen v. Sorø og fra Malmmosen.
418. *Dorytomus edoughensis* Desbr. (*affinis* Payk. nec Schrk.). NWZ: Løgtved (E. Palm).
418. *D. salicis* Walt. SJ: Vråby Plantage på Rømø, i antal 18.7.1986 (M. Hansen). WJ: Kongenshus Mindepark, Karup, i antal 3.7.1986, på *Salix repens* (J. Runge). NEZ: Solrød Losseplads, 1 eks. 6.8.1985, på *Salix alba* (G. Pritzl).
418. *D. majalis* (Payk.). Vråby Plantage på Rømø, nogle eks. 18.7.1986, sammen med *D. salicis* (M. Hansen).
418. *D. salicinus* (Gyll.). NEJ: Refsnæs Skov n.ø. f. Lindenberg (S. Kristensen, M. Hansen).
418. *D. melanophthalmus* (Payk.). NEZ: Regnemærk Mose (H. Petersen).
419. *Notarius bimaculatus* (Fabr.). NEZ: Over Dråby Strand, 1 eks. 11.7.1985 (P. Neerup Buhl).
420. *Grypus brunnirostris* (Fabr.) (*brunneirostris* auct.). NEJ: Tversted Plantage; Danzigmand på Læsø. (Begge fund E. Palm).
420. *Rutidosoma globulus* (Hbst.) (*Rhytidosomes g.*). NWZ: Korshage, 2 eks. 13.7.1985 (E. Palm).
420. *R. fallax* (Otto) (*Rhytidosomes f.*). Der foreligger yderligere en del fund fra distrikterne SJ, LFM, SZ og NEZ (G. Pritzl m.fl.). NWZ: Bredevang (E. Palm, M. Hansen).
421. *Coeliodes nigritarsis* Hartm. SJ: Kongens Mose, i stort antal 25.7.1985 (V. Mahler, P. Jørum), og senere (fl. samlere), på birk i selskab med *C. rubicundus*. WJ: Oksbøl, 28.5.1986 (E. Palm).
422. *Trichosirocalus thalhammeri* (Schultze) (*Ceuthorrhynchidius t.*) (Mahler 1987). SJ: Rømodæmningen, i antal 18.7. og 21.7.1986, sigtet ved rødderne af *Plantago*

- maritima*, særlig ved planter, der stod frit soleksponeret, f.eks. de, som voksede mellem stenene på dæmningens stensætning. De fleste eksemplarer var helt friskklækkede, og desuden fandtes en del pupper og fuldvoksne larver (fl. samlere).
423. *Calosirus apicalis* (Gyll.) (*Ceuthorrhynchus a.*). NEZ: Uglestrup Mose, 1 eks. 23.5.1985, ved sigtning af planterester på åben, halvfugtig bund (M. Hansen, G. Pritzl).
423. *Sirocalodes quercicola* (Payk.) (*Ceuthorrhynchus q.*). SJ: Frøslev Mose, 1 eks. 13.8.1985 (E. Palm).
423. *Ceuthorrhynchidius pyrhorhynchus* (Marsh.) (*Ceuthorrhynchus p.*). F: Tankefuld v. Svendborg (E. Palm); Borreby v. Odense (J. Runge). NWZ: Løgtved grusgrav og Veddinge Bakker (E. Palm).
423. *C. pulvinatus* (Gyll.) (*Ceuthorrhynchus p.*). WJ: Arvad v. Brande og Harrild Hede (E. Palm). F: Ristinge Klint (J. Runge). NWZ: Løgtved grusgrav (E. Palm); Yderby Lyng (G. Pritzl). NEZ: Lille Værløse (G. Pritzl).
424. *Thamiocolus viduatus* (Gyll.) (*Ceuthorrhynchus v.*). Arten må betegnes som udbredt i distrikterne WJ, EJ, LFM, SZ og NEZ (fl. samlere).
424. *Ceuthorrhynchus javeti* Bris. (*Ceuthorrhynchus j.*). NWZ: Bromme Maglesø og Bjergsted Bakker (E. Palm). NEZ: Melby Overdrev, i antal 14.7.1986 (H. Hendriksen).
425. *C. pallidicornis* Goug. & Bris. (*Ceuthorrhynchus p.*). NWZ: Kattrup Skov n.ø. f. Tissø, i antal 17.-22.5.1986 (E. Palm, H. Hendriksen, M. Hansen).
425. *C. triangulum* Boh. (*Ceuthorrhynchus t.*). NEJ: Lundby Hede. NWZ: Saltbæk Vig; Kattrup Skov n.ø. f. Tissø. (Alle fund E. Palm).
427. *C. alliariae* Bris. (*Ceuthorrhynchus a.*) (Bangsholt 1975). NWZ: Bredevang n.ø. f. Tissø, 24.5.1985 og senere, enkeltvis eller fåtallig på *Alliaria petiolata* (E. Palm m.fl.).
427. *C. griseus* Bris. (*Ceuthorrhynchus g.*). WJ: Harrild Hede (E. Palm).
427. *C. inaeffectatus* Gyll. (*Ceuthorrhynchus i.*). NWZ: Raklev v. Kalundborg, 2 eks. 25.5.1986 (H. Hendriksen, E. Palm).
428. *C. constrictus* (Marsh.) (*Ceuthorrhynchus c.*). Der foreligger yderligere en del fund fra LFM, SZ, NWZ og NEZ (fl. samlere), og arten må i disse distrikter betegnes som udbredt, omend ikke helt almindelig.
428. *C. unguicularis* Thoms. (*Ceuthorrhynchus u.*). NWZ: Avdebo, 10.6.1986 og Røsnæsgård, 21.6.1986 (E. Palm).
428. *C. querceti* (Gyll.) (*Ceuthorrhynchus q.*). F: Fraugde v. Odense (J. Runge). SZ: Næsbyholm Skov (E. Palm); Varpelev (G. Pritzl, M. Hansen). NWZ: Tissø og Høve Strand (E. Palm). NEZ: Reerslev Lergrav v. Roskilde (H. Petersen).
428. *C. atomus* Boh. (*Ceuthorrhynchus a.*). F: Ristinge Klint, 17.5.1986 (P. Jørum).
429. *C. chalybaeus* Germ. (*Ceuthorrhynchus c.*). Af denne art, der herhjemme hidtil kun var kendt fra Rugballegård v. Vejle (i 1876), foreligger nu yderligere et par fund. NWZ: Skarresø, 1 eks. 1.5.1985. NEZ: Bognæs, 1 eks. 1.6.1985. (Begge fund E. Palm).
430. *C. pervicax* Weise (*Ceuthorrhynchus p.*). SZ: Broby Vesterskov (G. Pritzl).
430. *C. ignitus* Germ. (*Ceuthorrhynchus i.*) (Hansen 1973). NWZ: Bromme Lillesø, 9.7. og 14.7.1986 (E. Palm). NEZ: Vestamager (Kalvebod Fælled), flere gange på *Berberoa incana* (E. Palm, G. Pritzl, M. Hansen); Melby Overdrev, 4 eks. 14.7.1986 (H. Hendriksen).
430. *Eubrychius velutus* (Beck) (*velutus* auct.). Der foreligger yderligere nogle fund fra NEZ (G. Pritzl).
- ☆431. *Phytobius olssoni* Israelson (Lohse 1983) (efter *canaliculatus*). Arten er fundet i Danmark (J. WJ: sydkanten af Søndersøgård Plantage s. f. Vorbasse, i stort antal 31.8.1986 og senere, på *Peplis portula*, ved kanten af et vandhul (V. Mahler, O. Vagtholm). Arten er monophag på nævnte plante.
433. *Amalorrhynchus melanarius* (Steph.). SZ: Næsbyholm Skov, 1 eks. 20.6.1986 (E. Palm); Varpelev, til tider i antal i opskyl ved Tryggevælde Å, bl.a. 2.3.1985 (G. Pritzl). NWZ: Tissø, 2 eks. 5.6.1985 (E. Palm); Kongstrup på Røsnæs, i antal 9.6.1986 (E. Palm). NEZ: Kattehole Mose, 28.6.1986 (E. Palm).
433. *Tapinotus sellatus* (Fabr.). NEJ: Skoven på Læsø (E. Palm). F: Snarup Mose v. Kværndrup (J. Runge). Udbredt i distrikterne LFM, SZ, NWZ og NEZ (E. Palm, G. Pritzl m.fl.).
433. *Coryssomerus capucinus* (Beck) (jfr. Mahler 1987). Der foreligger endnu et nyt fund fra Røsnæs (NWZ): Klintegård, 1 eks. 27.6.1985 (E. Palm).
435. *Furcipes rectirostris* (L.) (*Anthonomus r.*). EJ: Nørre Skov v. Søften (M. Hansen); Birkhede v. Alling (E. Palm). SZ: Munke-skov v. Bjerrede (G. Pritzl). NWZ: Skarresø (E. Palm).
435. *Anthonomus humeralis* (Panz.). EJ: Nørre Skov v. Søften, i antal 30.5.1985, på *Cerasus padus* (A. Jensen, M. Hansen); Alling Vest, 1 eks. 21.6.1984 og Birkhede v. Alling, 31.5.1986 (E. Palm).
435. *A. sorbi* Germ. SJ: Frøslev Mose (E.

- Palm). NEJ: Onsild Station (S. Kristensen). F: omkring Odense, f.eks. Kohave-skov (J. Runge).
436. *Bradybatus kellneri* Bach (Hansen 1973). NEZ: Skibby, 1 eks. 20.5.1986 og 1 eks. 5.6.1986, ketsjet under *Acer platanoides* (P. Neerup Buhl leg. et det., M. Hansen affid.). Arten var ellers kun kendt i et enkelt dansk eksemplar fra Jægerspris Nordskov (1972).
436. *Brachonyx pineti* (Payk.). NEJ: Danzigmand på Læsø (E. Palm). NWZ: flere steder (E. Palm).
436. *Curculio betulae* (Steph.) (*cerasorum* Payk. nec Fabr.). EJ: Højkol (E. Palm). NEZ: Vindinge (H. Petersen).
437. *C. crux* Fabr. Arten synes at have spredt sig noget. Der foreligger yderligere en del fund, og arten er nu kendt fra distrikterne SJ, WJ, EJ, F, SZ, NWZ og NEZ (fl. samlere).
437. *Acalyptus carpini* (Fabr.). NEJ: Refsnæs Skov n.ø. f. Lindenberg (P. Jørum).
437. *Elleschus scanicus* (Payk.). F: Svendborg, 1 eks. 20.8.1986 (S. Kristensen).
438. *Tychius schneideri* (Hbst.). NEJ: Ålbæk (J. Runge).
438. *T. squamulatus* Gyll. (*flavicollis* auct. nec Steph.). EJ: Sletterhage (S. Kristensen). NEJ: Kandestederne (M. Hansen). SZ: Knudshoved (M. Hansen). Udbredt i NWZ.
439. *T. junceus* (Reich). NEZ: Darup v. Roskilde (H. Petersen).
439. *T. meliloti* Steph. SZ: Klinteby Klint (E. Palm). NWZ: Løgtved grusgrav og Bjergsted Skov (E. Palm). NEZ: Regnemark, Tune og Vindinge, i grusgrave på *Melilotus* (H. Petersen).
439. *Sibinia sodalis* Germ. NWZ: Nekselø, Sanddobberne og Gniben (E. Palm).
440. *Mecinus collaris* Germ. EJ: Langør på Samsø, 1 eks. 17.5.1985, sigtet af opskyl (P. Jørum).
441. *Gymnetron rostellum* (Hbst.). WJ: Harrild Hede og FASTERHOLT (E. Palm). F: Solevad v. Odense (J. Runge). Flere steder i NWZ (E. Palm).
441. *G. villosulum* Gyll. SZ: Varpelev (G. Pritzl). NWZ: Tissø (E. Palm).
441. *G. beccabungae* (L.). EJ: Skærsvø v. Egtved (M. Hansen). NWZ: Tissø (E. Palm).
441. *G. hispidum* Brullé. WJ: Harrild Hede, i antal 11.9.1985, i stængelgaller på *Linaria* (J. Mahler).
442. *Miarus graminis* (Gyll.). EJ: Sletterhage (S. Kristensen).
442. *M. micros* (Germ.). NWZ: Saltbæk Vig, 2 eks. 6.7.1985 (E. Palm).
443. *Rhynchaenus rufus* (Schrk.). NWZ: Nekselø og Føllenslev (E. Palm).
444. *R. iota* (Fabr.). SJ: Kongens Mose v. Draved, 1 eks. 9.5.1986, fåtalligt 17.8.1986 (A. Jensen, M. Hansen), ketsjet af *Myrica gale*; Hostrup Sø, 1 eks. 15.8.1985 (E. Palm).
444. *R. signifer* (Creutz.) (*avellanae* Donov. nec Payk.). NWZ: Lyng Huse v. Bromme (E. Palm).
444. *R. decoratus* (Germ.). NEZ: Uglestrup Mose, banket i antal af pilebuske 22.7.1986, sammen med bl.a. *Curculio crux* (M. Hansen).
- ☆445. *R. pseudostigma* Tempère (efter *stigma*). Denne art, der først for nylig er blevet udskilt fra *stigma* (se bl.a. Lohse 1984a), er også fundet hos os (J) (Palm 1989). SJ: Frøslev Mose. WJ: Estrup Skov, Ringive kommuneplantage, Harrild Hede. EJ: en del steder. NEJ: Lindum. Genitalundersøgte hanner foreligger fra Frøslev, Harrild Hede, Højkol, Nørre Tindet og Salten Profil (E. Palm leg. et det.). Arten synes herhjemme betydeligt sjældnere end *stigma*.
445. *R. angustifrons* (West). SJ: Vråby Plantage på Rømø, nogle eks. 18.7.1986, banket af *Salix repens* (M. Hansen).

APIONIDAE

(Curculionidae partim)

446. *Apion fuscirostre* (Fabr.). F: Lunge Bjerger (G. Pritzl).
447. *A. filirostre* Kirby. NWZ: Nekselø (E. Palm).
448. *A. facetum* Gyll. NWZ: Yderby Lyng (G. Pritzl).
448. *A. meliloti* Kirby. SJ: Frøslev Mose (E. Palm). LFM: Birket (G. Pritzl). NWZ: Lyng Huse v. Bromme (E. Palm); Yderby Lyng (G. Pritzl).
449. *A. tenue* Kirby. SJ: Halk havskrænt, i antal 18.8.1986 (M. Hansen, G. Pritzl).
449. *A. minimum* Hbst. NWZ: Ulkestrup Lyng (E. Palm).
450. *A. sedi* Germ. SZ: Køge Strandskov (G. Pritzl).
452. *A. pallipes* Kirby. LFM: Holme Skov v. Saksøbing (G. Pritzl).

ATTELABIDAE

(Curculionidae partim)

453. *Deporaus mannerheimii* (Humm.) (*mannerheimii* auct.). EJ: Svanemosen (M. Hansen m.fl.). NEJ: Skoven på Læsø (E. Palm). NWZ: Vesterlyng Enghave (E. Palm).

454. *Lasiorhynchites olivaceus* (Gyll.) (*Rhynchites o.*). LFM: Nørreballe og Sundby Skov (G. Pritzl).
455. *Atelabus nitens* (Scop.). NWJ: Kås, 1.6.1985 (P. Jørum).

SCOLYTIDAE

456. *Scolytus multistriatus* (Marsh.) (Bangsholt 1981). LFM: Marrebæk Skov på Sydfalster, 1 eks. sommeren 1981, på feromonfælde, sammen med *S. scolytus* (H.P. Ravn leg. et det., coll. Kgl. Veterinær- & Landbohøjskole). Arten var i forvejen kun kendt i et enkelt dansk eksemplar fra Lydersholm s.ø. f. Tønder (1977).
456. *S. ratzeburgi* Janson. EJ: Udbyhøj (S. Tolsgaard). NEJ: Høstemark Skov, i stort antal 31.5.1986, nyklækkede imagines samt pupper og fuldvoksne larver under ret
- frisk og fastsiddende bark af en væltet birkestamme (fl. samlere).
456. *S. scolytus* (Fabr.). Også fundet i Jylland. EJ: flere steder i egnen vest for Horsens (Harding & Ravn 1982). LFM: Marrebæk Skov på Sydfalster (Harding & Ravn l.c.).
456. *S. laevis* Chap. Arten har bredt sig stærkt og er nu almindelig og udbredt over det meste af landet (alle distrikter) (Harding & Ravn 1982).
459. *Hylastes opacus* Er. LFM: Bøtø Plantage (G. Pritzl).
462. *Trypodendron signatum* (Fabr.) (*Xyloterus s.*). NEZ: Asserbo Plantage, 1 eks. 17.4.1980, ved en saftende birkestub (G. Pritzl).
462. *Ernoporicus fagi* (Fabr.) (*Ernoporus f.*). Der foreligger yderligere nogle fund fra distrikterne EJ, LFM, SZ og NEZ (G. Pritzl, M. Hansen).
464. *Pityophthorus pubescens* (Marsh.). NWZ: Kongstrup Klint på Røsnæs, 1 eks. 10.6.1985, banket af fyr (M. Hansen).

LITTERATUR

- Bangsholt, F., 1975: Fjerde tillæg til »Fortegnelse over Danmarks biller« (Coleoptera). - Ent. Meddr 43: 65-96.
- 1981: Femte tillæg til »Fortegnelse over Danmarks biller« (Coleoptera). - Ent. Meddr 48: 49-103.
- 1983: Sandspringernes og løbebillernes udbredelse og forekomst i Danmark ca. 1830-1981 (Coleoptera: Cicindelidae and Carabidae). - Dansk Faunistisk Bibliotek, 4. 271 pp. København.
- Baranowski, R., 1986: Fem för Sverige nya skalbaggsarter. - Ent. Tidskr. 107: 114-115.
- Besuchet, C., 1974: Pselaphidae. In: Freude, H., Harde, K.W. & Lohse, G.A.: Die Käfer Mitteleuropas, 5, pp. 305-362. Krefeld.
- Biström, O. & Silfverberg, H., 1985: Additions and corrections to Enumeratio Coleopterorum Fennoscandiae et Daniae. 2. - Notul. ent. 65: 143-154.
- Coiffait, H., 1984: Coléoptères Staphylinides de la Région Paléarctique Occidentale. 5. Sous famille Paederinae, Tribu Paederini 2, Sous famille Euaesthetinae. - Nouv. Rev. Ent. 13 (4) suppl., pp. 1-424.
- Dahlgren, G., 1979: Über den Präputialsack der Artengruppe des *Philonthus sordidus* Grav. - Ent. Bl. Biol. Syst. Käfer 75: 127-128.
- 1985: Der Präputialsack von *Philonthus parvus* Sharp. - Ent. Bl. Biol. Syst. Käfer 81: 162.
- Dieckmann, L., 1980: Beiträge zur Insectenfauna der DDR: Coleoptera - Curculionidae (Brachycerinae, Otiiorhynchinae, Brachyderinae). - Beitr. Ent. 30: 145-310.
- Frieser, R., 1981: Otiiorhynchinae. In: Freude, H., Harde, K.W. & Lohse, G.A.: Die Käfer Mitteleuropas, 10, pp. 184-240. Krefeld.
- Hansen, M., 1987a: The Hydrophiloidea of Fennoscandia and Denmark. - Fauna ent. scand. 18. 254 pp.
- 1987b: *Anacaena lutescens* (Stephens, 1829) og *Enochrus halophilus* (Bedel, 1878), to nye danske vandkærer (Coleoptera: Hydrophiliidae). - Ent. Meddr 54: 129-132.
- 1987c: Om mariehønen *Hyperaspis pseudopustulata* Mulsant, 1853 i Danmark. (Mindre meddelelse). - Ent. Meddr 54: 179-180.
- 1988: Nogle nye danske biller (Coleoptera). - Ent. Meddr 56: 17-27.
- Hansen, M. & Mahler, V., 1985: Nogle billearter, nye for den danske fauna. - Ent. Meddr 53: 1-23.
- Hansen, V., 1927: Biller VII. Bladbiller og Bønebiller. - Danmarks Fauna 31. 401 pp.
- 1950: Biller XIII. Clavicornia 1. del. - Danmarks Fauna 55. 278 pp.
- 1954: Biller XVII. Rovbiller 3. del. - Danmarks Fauna 59. 499 pp.
- 1964: Fortegnelse over Danmarks biller (Coleoptera). - Ent. Meddr 33: 1-507.

- 1970: Tillæg til Fortegnelse over Danmarks biller (Coleoptera). - Ent. Meddr 38: 223-252.
- 1972: Andet tillæg til »Fortegnelse over Danmarks biller« (Coleoptera). - Ent. Meddr 40: 109-118.
- 1973: Tredje tillæg til »Fortegnelse over Danmarks biller« (Coleoptera). - Ent. Meddr 41: 115-125.
- Harding, S. & Ravn, H.P., 1982: Danske fund af de tre elmebarkbillearter i relation til elmesygen. - Tidsskr. PlAvtl 86: 477-495.
- Hippa, H. & Koponen, S., 1986: Morphological, cytological, ecological and ethological evidence of reproductive isolation between *Galerucella nymphaeae* (L.) and *G. sagittariae* (Gyll.) (Coleoptera, Chrysomelidae) in Fennoscandia. - Annls Ent. Fenn. 52: 49-62.
- Holmen, M., 1987: The aquatic Adephaga (Coleoptera) of Fennoscandia and Denmark, I. Gyrinidae, Haliplidae, Hygrobiidae and Noteviridae. - Fauna ent. scand. 20. 168 pp.
- Johnson, C., 1987: Additions and corrections to the British list of Ptiliidae (Coleoptera). - Entomologist's Gaz. 38: 117-122.
- Jorum, P. & Mahler, V., 1987: Løbebilleren *Agonum munsteri* (Hellén, 1935) ny for den danske fauna (Coleoptera, Carabidae). - Ent. Meddr 54: 165-168.
- Leiler, T.-E., 1987: Entwicklung und Lebensweise des Rüsselkäfers *Bagous frit* Hbst. (Col.). - Ent. Bl. Biol. Syst. Käfer 83: 13-16.
- Leonhard, S.B. & Mahler, V., 1986: *Riolus cupreus* (Müller) - udbredelse og status i Danmark. - Flora Fauna, Silkeborg 92: 77-80.
- Lohse, G.A., 1964: Staphylinidae I (Micropeplidae bis Tachyporinae). In: Freude, H., Harde, K.W. & Lohse, G.A.: Die Käfer Mitteleuropas, 4, 264 pp. Krefeld.
- 1967: Cryptophagidae. In: Freude, H., Harde, K.W. & Lohse, G.A.: Die Käfer Mitteleuropas, 7, pp. 110-158. Krefeld.
- 1974: Schistogenini-Aleocharini. In: Freude, H., Harde, K.W. & Lohse, G.A.: Die Käfer Mitteleuropas, 5, pp. 221-292. Krefeld.
- 1983: Ceutorhynchinae. In: Freude, H., Harde, K.W. & Lohse, G.A.: Die Käfer Mitteleuropas, 11, pp. 180-253. Krefeld.
- 1984a: 14. Nachtrag zum Verzeichnis der mitteleuropäischen Käfer. - Ent. Bl. Biol. Syst. Käfer 80: 143-152.
- 1984b: *Phloeopora*-Studien (ein nomenklatorischer Horror-Krimi). - Ent. Bl. Biol. Syst. Käfer 80: 153-162.
- Mahler, V., 1987: Sjette tillæg til »Fortegnelse over Danmarks biller« (Coleoptera). - Ent. Meddr 54: 181-235.
- Mohr, K.H., 1966: Chrysomelidae. In: Freude, H., Harde, K.W. & Lohse, G.A.: Die Käfer Mitteleuropas, 9, pp. 95-280. Krefeld.
- Muona, J., 1985: Additions and corrections to the Finnish list of Coleoptera. - Notul. ent. 65: 127-128.
- Nilsson, A. & Olmi, M., 1987: A key to the females of Fennoscandian *Dryops* Olivier (Coleoptera: Dryopidae). - Ent. Tidsskr. 108: 93-98.
- Palm, E., 1989: *Rhynchaenus pseudostigma* Tempère, 1982 (Coleoptera, Curculionidae) i Danmark. - Ent. Meddr 56: 123-124.
- Palm, T., 1985: Biologiska studier över knäpparen *Ampedus elegantulus*. - Ent. Tidsskr. 106: 39-41.
- Silfverberg, H. (ed.), 1979: Enumeratio Coleopterorum Fennoscandiae et Daniae. 6 + 79 pp. Helsinki.
- Steinhausen, W.R., 1985: *Zeugophora frontalis* Suffr., eine eigene Art. - Ent. Bl. Biol. Syst. Käfer 81: 148-152.
- Sörensson, M., 1988: Studies of Danish Ptiliidae (Coleoptera). - Ent. Meddr 56: 35-48.