

Fund af småsommerfugle fra Danmark i 1987 (Lepidoptera)

OTTO BUHL, PER FALCK, OLE KARSHOLT, KNUD LARSEN & KARSTEN SCHNACK

Buhl, O., Falck, P., Karsholt, O., Larsen, K. & Schnack, K.: Records of Microlepidoptera from Denmark in 1987 (Lepidoptera).
Ent. Meddr 57: 123-135, Copenhagen, Denmark, 1989. ISSN 0013-8851.

The article reports interesting Danish Microlepidoptera collected in 1987, as well as interesting findings of specimens collected in previous years but not definitively identified until this year. The classification and nomenclature follow Catalogue of the Lepidoptera of Denmark (Schnack (ed.) 1985), in which the same division of Denmark into 11 districts is used. All novelties in relation to this Catalogue are published in the yearly lists of which this is number nine.

Two of the species are new to the Danish fauna. They are: *Acrobasis sodalella* (Zeller, 1848) (Pyralidae) and *Calamatropha aureliellus* (Fischer v. Röslerstamm, 1841) (Pyralidae). The distribution of the latter is shown on a map. It is still unknown in which way the specimen has come to Denmark.

A third species, *Bactra lacteana* Caradja, 1916 (Tortricidae), is included in the list as a bona species. It is known from all the Danish districts.

Larvae have been found of two species the biology of which has hitherto been unknown. The larva of *Levipalpus hepatariella* (Lien. & Zell.) was found at the 30.v.1987 in the flowers of *Antennaria dioica*. As full-grown the larva is 18-20 mm. It is redbrown with a greenish tinge in front. The head and prothoracic plate are brown (black in the first instar). The body has black warts with one hair each. The larva is very brisk. It begins eating in the flowerhead, later going down in the stem where it makes a tube of silk. You may find the larva looking for excrements in the flowers or plants with short and fragile stalks. The pupa is brown and the imago emerges in late July.

The larva of *Monochroa niphognatha* (Gozm.) was found at the 19.ix.1987. It lived in the stem of *Polygonum amphibium* and gives oneself away by a little hole.

It is, in addition, mentioned that the only known specimen from Sweden of *Yponomeuta rorrella* (Hb.) belongs to another species.

Any of the authors may be consulted for further information by foreign readers.

Correspondance to: Småsommerfuglelisten, Zoological Museum, Universitetsparken 15, DK-2100 Copenhagen Ø, Denmark.

Denne oversigt over fund af nye, sjældne og biologisk eller faunistisk set interessante småsommerfugle er udarbejdet efter de samme retningslinjer som de otte foregående års-liste publiceret i Entomologiske Meddelelser siden 1981.

Fund medtages i listen i den udstrækning, de rummer nye oplysninger om arternes biologi eller udbredelse. Fund af præ-imaginale stadier medtages normalt ikke, hvis der ikke foreligger klækket materiale. Den systematiske opdeling, rækkefølgen og nomenklaturen

følger Katalog over de danske Sommerfugle (Schnack (red.) 1985). Opdelingen af Danmark i distrikter er ligeledes den samme som heri. Navne på planter følger Dansk Feltpflora (Hansen 1981).

Alle de i listen omtalte dyr befinder sig i findernes samlinger, hvis ikke andet er anført. Forkortelsen ZMUC henviser til Zoologisk Museum, København, og NHMÅ til Naturhistorisk Museum, Århus.

Listen er et kollektivt produkt, men i de

tilfælde, hvor enkeltpersoner har leveret grundige kommentarer til en art, anføres de ansvarliges navne i parentes efter kommentaren, på samme måde som finderne angives i parentes efter de enkelte fund. Ligeledes angives *i særlige tilfælde* navnet på den determinator, der står inde for bestemmelsen af vanskelige arter.

Listen rummer to nye arter for den danske fauna: *Acrobasis sodalella* (Zeller, 1848) (Pyralidae) og *Calamatropha aureliellus* (Fischer v. Röslerstamm, 1841) (Pyralidae). Desuden optages *Bactra lacteana* Caradja, 1916 (Tortricidae) på den danske liste som selvstændig art. Dette taxon er i forvejen registreret fra alle danske distrikter.

To arters biologi, der hidtil har været ukendt, omtales. Det drejer sig om *Levipalpus hepatoriella* (Lien. & Zell.) (Oecophoridae) og *Monochroa niphognatha* (Gozm.) (Gelechiidae).

Næste årsliste vil blive udarbejdet efter samme retningslinjer. Det er nødvendigt for os at få oplysningerne hertil skriftligt, helst på de dertil udarbejdede meldeskemaer, som sendes til alle, der har indberettet fund til listen. Skemaerne kan naturligvis også rekvireres hos listens forfattere, som også står til rådighed, hvis man er i tvivl om, hvad man skal melde - eller om bestemmelsers holdbarhed. Alle, der afleverer meldeskemaer, får tilsendt et særtryk af fundlisten.

MICROPTERIGIDAE

Micropterix mansuetella Zell. B: Bastemose, 3 stk. 5.vi.1987 (O. Karsholt). Ny for distriktet.

ERIOCRANIIDAE

Heringocrania chrysolepidella (Zell.). F: Måle, 24 stk. 25.iv.1987 (E.M. Andersen), Nebbe Skov, 1 stk. 27.iv.1987 (E. Palm). Ny for distriktet.

Eriocrania salopiella (Stt.). EJ: Hald Ege,

10 stk. 8.-16.v.1987 (P. Falck, K. Larsen). Tidligere kendt i et eksemplar fra samme lokalitet. Fundet fra NEJ: Svinkløv (Pallesen & Palm 1977: 81) udgår grundet fejlbestemmelse.

OPOSTEGIDAE

Opostega auritella (Hb.). NEJ: Hulsig, 18.viii.1987 (G. Jeppesen, K. Larsen); F: Slipshavn, i antal 12.vii.1986 (B. Jørgensen). Ny for NEJ og første fund efter 1960 fra F.

NEPTICULIDAE

Stigmella confusella (Wlsm. & Wood). SZ: Kobæk Strand, antal la. 28.vii.1987 (K. Gregersen). Ny for distriktet.

Stigmella tiliae (Frey). SZ: Vemmetofte, flere la. 22.ix.1987, *Tilia* (O. Karsholt). Første fund fra distriktet efter 1960.

Stigmella anomalella (Goeze). F: Tranekær, antal la. 18.x.1986, *Rosa canina* (B. Jørgensen). Første fund fra distriktet efter 1960.

Stigmella ulmivora (Folog.). EJ: Stenholt, 9 la. 3.-5.x.1986, *Ulmus* (H. Hendriksen, U. Seneca); NWZ: Røsnæs, 2 la. 25.x.1986, *Ulmus* (U. Seneca). Ny for EJ.

Stigmella regiella (HS.). F: Damsbo Skov, 3 la. 20.ix.1986, *Crataegus*, Sinebjerg, 2 la. 26.ix.1986, *Crataegus*, Svanninge 2 la. 1.x.1986, *Crataegus* (B. Jørgensen). Første fund fra distriktet efter 1960.

Stigmella nylandriella (Tgstr.). LFM: Ulvs-hale, 3 la. 8.viii.1987, *Sorbus aucuparia* (O. Karsholt). Ny for distriktet.

Stigmella carpinella (Hein.). B: Salene, antal la. 3.x.1986, *Carpinus*, Almindingen, antal la. 4.x.1986, *Carpinus* (K. Larsen, K. Gregersen).

Stigmella zelleriella (Snell.). NWZ: Korshage, fl. stk. 10.vi.1984 (K. Gregersen). Ny for distriktet.

Stigmella obliquella (Hein.). F: Tranekær, antal la. 18.x.1986, *Salix* (B. Jørgensen). Første fund fra distriktet efter 1960.

Stigmella trimaculella (Hw.). NWZ: Rørby ved Kalundborg, 1 la. 12.x.1986, *Populus* (U. Seneca). Ny for distriktet.

Stigmella assimilella (Zell.). EJ: Kielstrup, 3 stk. 7.vii.1987 (P. Falck). Ny for distriktet.

Stigmella sorbi (Stt.). F: Enebærødde, antal la. 13.vi.1987 (K. Gregersen). Ny for distriktet.

Stigmella plagicolella (Stt.). B: Gudhjem, 1 stk. 2.-3.vi.1987 (O. Karsholt). Første fund fra distriktet efter 1960.

Stigmella pretiosa (Hein.). EJ: Kielstrup, 1 stk. 7.vii.1987 (P. Falck).

Stigmella aeneofasciella (HS.). F: Slipshavn, 5 la. 13.x.1985, *Agrimonia*, Tranekær, antal la. 18.x.1986, *Agrimonia* (B. Jørgensen); B:Teglkås, antal la. 5.x.1986, *Agrimonia eupatoria* (K. Gregersen, K. Larsen). Første fund fra distrikterne efter 1960.

Stigmella poterii (Stt.). LFM: Ulvshale, 1 la. 13.vii.1987, *Potentilla erecta* (O. Karsholt). Første fund fra distriktet efter 1960.

Stigmella ulmariae (Wcke.). SZ: Flommen ved Sorø, fl. la. 23.ix.1985 (K. Gregersen). Ny for distriktet.

Stigmella perpygmaeella (Dbld.). F: Dyreborg Skov, 1 la. 8.ix.1986, *Crataegus*, Svaninge, antal la. 1.x.1986, *Crataegus* (B. Jørgensen). Første fund fra distriktet efter 1960.

Stigmella basiguttella (Hein.). F: Damsbo Skov, 1 la. 17.x.1986, *Quercus* (B. Jørgensen), Slipshavn, 1 la. 17.x.1987 (H. Hen-

driksen); B: Stampen, 1 la. 4.x.1986, *Quercus* (K. Gregersen, K. Larsen), Frenne Odde, 6 la. 6.x.1987 (H. Hendriksen). Ny for F. Eksemplaret fra B: Stampen tilhører formen *cerricolella* (Klimesch, 1946).

Stigmella samiatella (Zell.). WJ: Kærgård Plantage, 2 la. 12.x.1986, *Quercus* (P. Falck, B. Jørgensen).

Stigmella svenssoni (Johans.). EJ: Hald Ege, 1 stk. 30.vi.1987 (P. Falck); WJ: Holstebro, 1 stk. 27.vi.1987 (P. Falck). Ny for WJ.

Trifurcula beirnei Puplensis. WJ: Dejbjerg Hede, 1 stk. 22.viii.1987 (O. Karsholt, K. Schnack).

Bohemannia quadrimaculella (Boheman). NEZ: Stenholt, 1 stk. 13.vii.1987 (J. Lundquist).

Ectoedemia decentella (HS.). SZ: Bimosen ved Sorø, 1 stk. 3.vii.1986 (K. Gregersen).

Ectoedemia amani Svens. LFM: Vålse Vesterskov, 1 stk. 31.vii.1984 (K. Gregeresen). Tidligere kendt i 4 danske eksemplarer.

Ectoedemia intimella (Zell.). F: Kaleko, antal la. 2.xi.1986, *Salix caprea* (B. Jørgensen); NEZ: Kattehole Mose, antal la. 1.-2.xi.1986 (H. Hendriksen). Første fund fra distrikterne efter 1960.

Ectoedemia angulifasciella (Stt.). F: Thuro Rev, antal la. 25.ix.1984, *Rosa canina* (B. Jørgensen). Første fund fra distriktet efter 1960.

Ectoedemia rubivora (Wcke.). F: Damsbo Skov, antal la. 8.x.1984, *Rubus idaeus* (B. Jørgensen). Første fund fra distriktet efter 1960.

HELIOZELIDAE

Antispila metallella (Den. & Schiff.). F:

Tranekær, 3 la. 19.vii.1987, *Cornus sanguinea* (B. Jørgensen); SZ: Korsør Skov, antal la. 2.vii.1985 (K. Gregersen). Ny for begge distrikter.

ADELIDAE

Nematopogon magna (Zell.). B: Randkløve, fl.stk. 7.-9.vi.1987 (P. Falck). Et af eksemplernerne var en hun, der hermed for første gang er fundet i Danmark.

Cauchas rufifrontella (Tr.). SJ: Als, Meelsfeld (Mjelsmark), 1 stk. 1893 (leg. W. Wüstnei, coll. ZMUC). Eneste fund fra distriktet.

TISCHERIIDAE

Tischeria marginea (Hw.). LFM: Frejlev Skov, 1 stk. 7.vi.1987 (H.K. Jensen, U. Seneca), Bøtø, 1 stk. 28.viii.1987 (G. Jeppesen, K. Larsen), 6 la. 4.x.1987, *Rubus fruticosus* (P. Falck, G. Jeppesen), Gedesby, antal la. 24.x.-20.xi.1987, *Rubus caesius, idaeus* og *fruticosus*, flest på sidstnævnte plante (B. Jørgensen m.fl.). Arten er tidligere kendt i et eksemplar fra LFM: Bøtø, 1984.

TINEIDAE

Haplotinea insectella (F.). F: Måle, i antal 2.vii.1987, Bogensø Skov, 1 stk. 3.viii.1987 (E.M. Andersen). Første fund fra distriktet efter 1960.

Infurcitinea argentimaculella (Stt.). F: Måle, i antal 29.-30.vii.1987, Hverringe, i antal 2.viii.1987, Agernæs, i antal 8.viii.1987, Lundsgård, 1 stk. 9.viii.1987 (E.M. Andersen). Ny for distriktet.

Infurcitinea ignicomella (Heydenreich). NEJ: Hulsig, 1 stk. 5.vii.1987, Skagen, 1 stk. 12.vii.1987 (K. Larsen).

Agnathosia mendicella (Den. & Schiff.). NEZ: Rådvad, 8 la. 11.iv.1987, *Dadaela quercina* (P. Falck, G. Jeppesen).

Nemapogon variatella (Clem.). B: Olsker, antal la. og imagines 30.vi.1986 og 8.-10.vi.1987 (B. Jørgensen, P. Falck, G. Jeppesen).

Triaxomera parasitella (Hb.). NEJ: Hulsig, 1 stk. 6.vii.1987 (K. Larsen). Ny for distriktet.

Trichophaga tapetzella (L.). LFM: Rode-mark, 1 stk. 22.vi.1987 (A. Madsen).

GRACILLARIIDAE

Caloptilia azaleella (Brants). NEZ: København, antal la. 15.xii.1986, *Azalea* (K. Larsen). Indslæbt art.

Caloptilia robustella Jäckh. EJ: Hald Ege, 2 stk. 9. og 14.v.1987 (P. Falck, K. Larsen). Ny for distriktet.

Phyllonorycter heegeriella (Zell.). NEJ: Hulsig, 1 stk. 5.vii.1987 (K. Larsen). Ny for distriktet.

Phyllonorycter scopariella (Zell.). NWZ: Diesbjerg, 2 stk. 28.vi. og 21.vii.1987 (H.K. Jensen, U. Seneca). Ny for Sjælland.

BUCCULATRICIDAE

Bucculatrix artemisiella HS. EJ: Hald Ege, 1 stk. 30.vi.1987 (P. Falck). Ny for Jylland.

YPONOMEUTIDAE

Argyresthia sorbiella (Tr.). LFM: Roden Skov, 4 stk. 30.vi.1987 (K. Gregersen).

Yponomeuta rorrella (Hb.). NWZ: Slagelse, 1 stk. 2.viii.1984 (K. Pedersen, coll. K. Gre-

gersen). Det eneste svenske eksemplar af denne art har vist sig at være fejlbestemt (O. Karsholt det.).

Plutella porrectella (L.). WJ: Klelund, 1 stk. 18.vi.1986 (P.L. Holst). Ny for distriktet.

GLYPHIPTERIGIDAE

Glyphipterix minorella (Snell.). WJ: Skallingen, fl. stk. 23.viii.1987 (O. Karsholt, K. Schnack). Ny for distriktet.

OECOPHORIDAE

Depressaria albipunctella (Den. & Schiff.). F: Troense, 1 stk. 3.-6.viii.1974 (P. Skou, coll. ZMUC). Ny for distriktet. Tidligere kendt i et eksemplar fra NEZ: Horneby Sand.

Levipalpus hepatariella (Lien. & Zell.). WJ: Dejbjerg Hede, fl. la. 30.v.1987, *Antennaria dioica* (P. Falck), i antal 16.viii.-3.ix.1987 (P. Falck m.fl.). Larven er ikke tidligere kendt.

Under et forsøg på at finde larven af *P. tesseradactyla* (L.) på Dejbjerg Hede 30.v.1987, på *Antennaria dioica* (kattefod), blev jeg opmærksom på nogle ganske små brunlige larver i blomsterhovederne. Det viste sig overraskende at være *Levipalpus hepatariella*, hvis biologi tidligere var ukendt.

Larven er som fuldvoksen 18-20 mm, rødbrun med grønligt skær på de forreste led, brunt hoved og nakkeskjold samt sorte vorter udstyret hvert med et hår. Den er meget livlig. I det første hudskifte har larven sort hoved og nakkeskjold. Den lever i blomsterhovederne og stænglen af kattefod. Den starter med at æde i blomsterhovedet og æder sig gennem stænglen ned i planten. Her lever den i et silkerør, hvorfra den kravler ud for at æde. Arten afslører sig ved ekskrementer i blomsten eller ved, at de angrebne blomster er meget kortstilkede og nemt knækker af. Puppen er brun, og imago klækker sidst i juli. (P. Falck).

Pseudatemelia subochreella (Dbld.). NWZ: Bjergsted Skov, 1 stk. 22.vi.1987 (K. Jensen). Ny for distriktet.

Ethmia funerella (F.). NWZ: Bjergsted Skov, 1 stk. 23.vii.1981 (E. Vesterhede). Ny for distriktet.

Schiffermuelleria stroemella (F.). LFM: Kristianssæde Skov, 1 stk. 4.vii.1987 (M. Hansen, coll. ZMUC). Ny for distriktet og tredje danske lokalitet.

Denisia albimaculea (Hw.). LFM: Roden Skov, 1 stk. 30.vi.1987 (K. Gregersen).

Orophia ferrugella (Den. & Schiff.). NEZ: Gilbjerg Hoved, 6 stk. 30.vii.1987 (F. Vilhelmsen).

ELACHISTIDAE

Elachista kilmunella Stt. F: Brændegård Mose, i antal 18. og 25.v.1987 (B. Jørgensen). Ny for distriktet og anden danske lokalitet.

Elachista subnigrella Dougl. NEZ: Amager Fælled, 1 stk. 6.vii.1987 (O. Karsholt).

Elachista littoricola Le March. F: Stengade Skov, 1 stk. 25.vi.1987 (B. Jørgensen).

COLEOPHORIDAE

Coleophora adjunctella HS. SZ: Kristiansholms Plantage, flere la. 6.ix.1987, *Prunus spinosa* (H.K. Jensen); NWZ: Røsnæs, la. i antal 5.-22.ix.1987, *Prunus spinosa* (H.K. Jensen, U. Seneca m.fl.). Larverne fandtes på de små slåenbuske helt nede ved stranden. Ny for begge distrikter.

Coleophora siccifolia Stt. LFM: Hyde Skov, 1 stk. 6.vii.1987 (K. Gregersen).

Coleophora uliginosella Glitz. WJ: Vind, antal la. 5.vii.1986, *Vaccinium uliginosum* (P. Falck). Ny for distriktet.

Coleophora fuscocuprella HS. F: Langesø (Ruehede Skov), antal la. 10.-17.x.1987, *Corylus* (B. Jørgensen m.fl.). Første fund fra distriktet efter 1960.

Coleophora idaella Hofm. F: Brændegård Mose, 4 la. 3.v.1987, *Oxycoccus palustris* (B. Jørgensen). Ny for distriktet.

Coleophora plumbeella Kan. EJ: Gjærner, 1 stk. 5.vii.1987 (P. Falck). Ny for distriktet.

Coleophora violacea (Ström). F: Stengade Skov, antal la. 14.ix.1985, *Prunus spinosa* (B. Jørgensen). Første fund fra distriktet efter 1960.

Coleophora potentillae Elisha. WJ: Holstebro, antal la. 10.x.1986, *Rubus idaeus* (P. Falck); NWJ: Rydhave, antal la. ix.1986, *Filipendula* (P. Falck). Ny for NWJ.

Coleophora alcyonipennella (Koll.). LFM: Ulvshale, 1 stk. 20.-24.viii.1987 (O. Karsholt). Ny for distriktet.

Coleophora gallipennella (Hb.). NWZ: Bjergsted Skov, 2 stk. 27.vi.1982 (K. Jensen). Ny for distriktet.

Coleophora squamosella Stt. NEZ: Melby Overdrev, i antal 22.vi.1987, antal la. 4.viii.1987 (U. Seneca m.fl.). Ny for distriktet.

Coleophora pappiferella Hofm. WJ: Dejbjerg Hede, i antal 29.-30.v.1987 (P. Falck, H. Hendriksen, H.K. Jensen, U. Seneca), antal la. 27.vii.1987, *Antennaria dioica* (P. Falck).

Coleophora millefolii Zell. EJ: Anholt, antal la. 21.vii.1987, *Achillea* (U. Seneca); LFM: Brunddragene, 1 stk. 9.viii.1987 (U. Seneca).

ca). Ny for EJ og første fund fra LFM efter 1960.

Coleophora tanacetii Mühl. F: Sabbesborg Klint, Hindsholm, antal la. 13.vii.1986, *Tanacetum* (O. Buhl), Svanninge, antal la. 7.viii.1986, *Tanacetum* (B. Jørgensen). Ny for distriktet.

Coleophora artemisiella Scott. WJ: Skallingen, 1 stk. 25.vi.1982 og 1 stk. 2.vii.1986 (P. Falck, O. Karsholt). Ny for distriktet.

Coleophora graminicolella Wcke. EJ: Maria Magdalene, 6 stk. 20.vi.1987 (U. Seneca). Ny for distriktet.

AGONOXENIDAE

Dystebenna stephensi (Stt.). F: Agernæs, 9 stk. 8.-21.viii.1987 (E.M. Andersen). Ny for distriktet og tredje danske lokalitet.

MOMPHIDAE

Mompha terminella (Humphr. & Westw.). EJ: Vorsø, 1 stk. 22.vii.1987 (K. Gregeresen). Ny for Jylland.

Mompha locupletella (Den. & Schiff.). F: Brænde Å v. Håre, 2 stk. 14.viii.1987 (O. Buhl); SZ: Præstø, 1 stk. 1.-5.ix.1987 (O. Karsholt). Ny for SZ.

Mompha subbistrigella (Hw.). NWZ: Sonnerup, 4 stk. 12.-17.iv.1987 (P. Tejlmann). Ny for distriktet.

COSMOPTERIGIDAE

Sorhagenia rhamniella (Zell.). NWZ: Vesterlyng, 4 la. 15.vi.1987, *Rhamnus cathartica* (H.K. Jensen). Larverne sad imellem blomsterne.

SCYTHRIDIDAE

Scythris cicadella (Zell.). B: Boderne, i antal 26.vi.1986 (B. Jørgensen). Ny for distriktet.

Scythris limbella (F.). SZ: Frølunde Fed, 1 stk. 23.viii.1987 (H.K. Jensen). Ny for distriktet.

GELECHIIDAE

Isophrictis anthemidella (Wcke.). SZ: Fladså Banker, 1 la. 4.ix.1987, *Anthemis tinctoria* (O. Karsholt). Ny for distriktet. Tidligere kun kendt i et eksemplar fra NEZ: Tåstrup.

Monochroa niphognatha (Gozm.). LFM: Ulvshale, 2 la. 19.ix.1987, *Polygonum amphibium* (O. Karsholt). Larven, der ikke tidligere har været kendt, lever i stænglen og røber sig ved et lille hul. (O. Karsholt).

Sophronia humerella (Den. & Schiff.). F: Sønderby Klint, antal la. 15.vi.1986, *Artemisia campestris* (B. Jørgensen). Første fund fra distriktet efter 1960.

Syncopacma taeniolella (Zell.). F: Hylkedam ved Lunge Bjerger, 7 stk. 31.vii.1987 (O. Buhl). Første fund fra distriktet efter 1960.

Anarsia spartiella (Schrk.). LFM: Ulvshale, 1 stk. 19.-23.vii.1987 (O. Karsholt); SZ: Præstø, 2 stk. 21. og 22.vii.1987 (O. Karsholt). Ny for SZ.

Dichomeris ustalella (F.). LFM: Hamborg Skov, 1 stk. 9.vi.1986 (B. Jørgensen), 3 stk. 12.-13.vi.1987 (P. Falck, G. Jeppesen). Tidligere kendt fra LFM: Hamborg Skov (6 stk.), Roden Skov (1 stk.), Frejlev Skov (10 stk.), samt fra SZ: Hyllinge (1 stk. 1958).

TORTRICIDAE

Adoxophyes orana (FR.). EJ: Vissing Kloster, 1 stk. 23.vii.1987 (A. Madsen).

Ditula angustiorana (Hw.). NWZ: Slagelse, i antal vii.1984 (K. Pedersen). Ny for distriktet.

Acleris lipsiana (Den. & Schiff.). F: Nebbeskov, 1 stk. 12.-18.x.1980 (P. Skou, coll. ZMUC). Første fund fra distriktet efter 1960.

Acleris maccana (Tr.). NEZ: København Ø., Svanemølleværket, 1 stk. 10.ix.1969 (N.L. Wolff, coll. ZMUC); B: Dueodde, 2 stk. 11.x.1987 (V. Bering, S. Christensen).

Phalonidia minimana (Car.). NEJ: Hulsig, 1 stk. 6.vii.1987 (K. Larsen).

Olethreutes metallicana (Hb.). NWZ: Mørkøv, 1 stk. 20.vii.1987 (K. Jensen). Ny for distriktet.

Apotomis infida (Heinrich). EJ: Constanstinsborg, 1 stk. 2.-4.vii.1987 (P.E. Jørgensen).

Endothenia ustulana (Hw.). NEZ: Jægerspris Nordskov, 1 stk. 18.vi.1985 (B. Jørgensen). Ny for distriktet.

Bactra lacteana Car. Arten har tidligere været meldt fra Danmark, men da der har været rejst tvivl om taxonets status, har det ikke været medtaget som art i de danske fortegnelser over Lepidoptera (Karsholt & Nielsen, 1976, Schnack (red.) 1985). *B. lacteana* er i dag bredt accepteret som selvstændig art i det vestpalaearktiske område, hvor det er muligt på genitalierne at skelne arten fra *B. furfurana* (Hw.). Visse former af hannen kan ikke kendes på udseendet fra *B. lancealana* (Hb.), og visse former af hunnen kan ikke kendes på udseendet fra *furfurana*. Der findes desuden hunnformer af *lancealana* og *furfurana*, der ikke kan skelnes på udseendet. *B. lacteana* kendes på, at den i sømfeltet har en række sorte streger, hvoraf de to øverste er de længste. Stregerne er tydeligst hos de lyse former, hvorimod de mere rødbrune former kun har svage antydninger af streger.

Den mørke plet i rodfeltet er mere langstrakt. Kantpletterne er finere og mere skrå, ligesom arten gør et mere spidsvinget indtryk end *lancealana*.

Både imago og genitalier af begge køn afbildes af Larsen & Vilhelmsen (1988). Arten er kendt fra alle danske distrikter (Palm 1982: 55, Schnack (red.) 1985: 120). O. Karsholt har iagttaget *lacteana* flyvende i antal omkring *Carex nigra* på en strandfælle på LFM: Ulvshale. Biologien hos de danske *Bactra* arter er dårligt kendt.

B. lacteana Caradja, 1916 placeres i det danske katalog (Schnack (red.) 1985) efter *B. lancealana*. (K. Larsen).

Crociosema plebejana Zell. LFM: Elkenøre, 1 stk. 28.x.1987 (G. Jeppesen). 3. danske fund.

Epiblema obscurana (HS.). NEZ: Amager Fælle, i antal 28.vi. - 6.vii.1987 (F. Vilhelmsen m.fl.). Ny for distriktet. Tidligere kun kendt fra B.

Eucosma conterminana (Gn.). EJ: Feldballe, 1 stk. 23.x.1987 (S. Kaaber). Ny for distriktet.

Blasthestia posticana (Zett.). EJ: Glatved Strand, 1 stk. 29.vi.1987 (O. Buhl).

Rhyacionia logaea Durr. EJ: Hald Ege, 1 stk. 20.iv.1985, Silkeborg, i antal 18.iv.1987 (P. Falck); WJ: Vind, 1 stk. 21.iv.1985, Holstebro, 2 stk. 19.iv.1987, (P. Falck). Ny for WJ.

Cydia fagiglandana (Zell.). NWJ: Lodbjerg, 1 stk. 4.ix.1987 (P. Falck). Ny for distriktet.

Cydia conicolana (Heyl.). EJ: Egsmark, 1 stk. 20.vi.1987 (U. Seneca). 2. fund fra Jylland.

Cydia discretana (Wcke.). F: Kerte, 5 stk. 30.v.-10.vi.1987 (E.M. Andersen). Første fund fra distriktet efter 1960.

Dichrorampha obscuratana (Wolff). NEJ: Hulsig, i antal 8.vii.1987, Råbjerg Kirke, 1 stk. 8.vii.1987 (K. Larsen). Ny for distriktet.

Dichrorampha aeratana (Pierce & Metc.). F: Stavres Hoved, 5 1a. 13.iii.1980, *Chrysanthemum* (K. Larsen). Ny for distriktet.

PTEROPHORIDAE

Cnaemidophorus rhododactyla (Den. & Schiff.). NWZ: Røsnæs, 1 stk. 27.viii.1987 (U. Seneca). Ny for distriktet.

Platyptilia capnodactylus (Zell.). F: Holstenshus, 1 stk. 2.viii.1986 (J. Trepax). Ny for F.

PYRALIDAE

Oncocera semirubella (Scop.). F: Hylkedam ved Lunge Bjerger, 2 stk. 31.vii.1987 (O. Buhl).

Acrobasis sodalella (Zell.). LFM: Mellemskoven, 1 stk. 22.vii.1962 (Kaj Jensen, coll. ZMUC, det. E. Palm). Ny for Danmark.

Arten (Fig. 1) ligner meget *A. consociella* (Hb.), men er som regel et par mm. større i vingefang, har en lidt skarpere fremtrædende

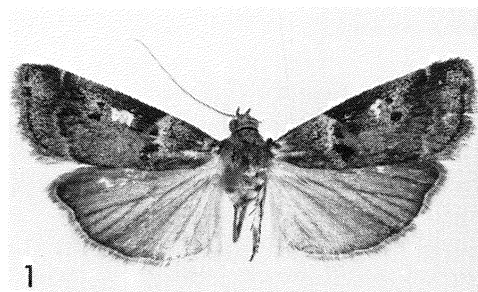


Fig. 1. *Acrobasis sodalella* (Zell.), ♂, Dania: LFM, Mellemskoven, 22.vii.1962 (21 mm).

Fig. 1. *Acrobasis sodalella* (Zell.), ♂, Denmark (21 mm).

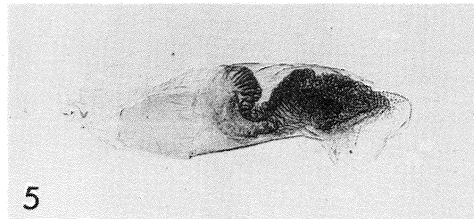
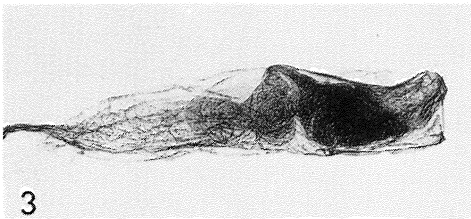
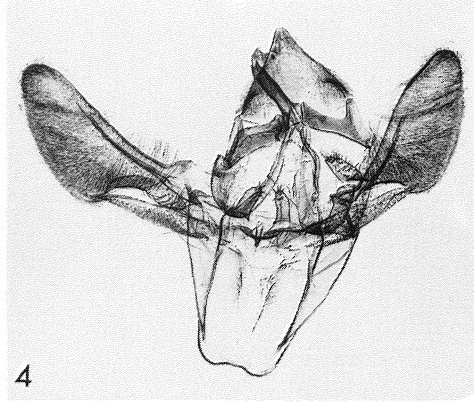
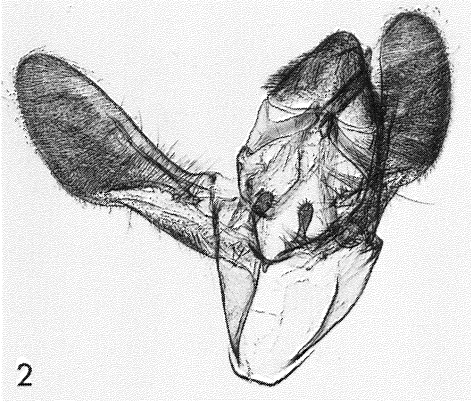


Fig. 2-5. Han-genitalier af *Acrobasis*. Fig. 2-3. *A. sodalella* (Zell.), præp. OK 4323. Fig. 4-5. *A. consociella* (Hb.), præp. OK 2555.

Figs. 2-5. Male genitalia of *Acrobasis*. Figs 2-3. *A. sodalella* (Zell.). Figs 4-5. *A. consociella* (Hb.).

vingespids og virker lysere grå. Især mellemfeltet har hos *sodalella* større områder med gråhvid bestøvning, og herved kommer de to sorte punkter i dette område til at fremtræde tydeligere; dette gælder i øvrigt også sømpunkterne. Palm (1986) fremhæver indre mellemlinies forløb som et særligt godt kendetegn, men ligesom ved de øvrige karakterer er der her nogen variation. Sammenholder man imidlertid de forskellige karakterer, vil friskklækkede eksemplarer med lidt øvelse kunne bestemmes uden genitalundersøgelse. Et typisk eksemplar afbildes i farver hos Palm (1986: pl. 3).

Der er kun små forskelle i genitalierne. De bedste er hos hannerne formen af uncus (afrundet hos *sodalella*, mere tilspidset hos *consociella*), valvens clasper (ret kort og plump hos *sodalella*, længere og tilspidset hos *consociella*) samt anellus lobeerne (der er fortykket i spidsen hos *sodalella*) (Fig. 2-5).

Palm (1986: Fig. 68) viser en tegning af *consociella*'s hangenitalier, som imidlertid er tegnet efter et deformeret præparat. Den angivne forskel i aedeagus holder desuden ikke stik.

I hungenitalierne (Fig. 6-7) er der forskelle i 8. segment som vist på Palm's figurer (1986: Fig. 72-73). Længden af de forreste apophyser (regnet fra dyrets forende) er imidlertid den nemmeste karakter til at skille de to arter. Hos *sodalella* er disse en halv gang længere end hos *consociella*. Desuden er signum kraftigst hos *sodalella*.

Det var ventet, at *sodalella* ville kunne findes i Danmark, og den har da også tidligere (fejlagtigt) været meldt som dansk (Larsen 1916; Wolff 1959). Arten er kendt fra de fleste af vore nabolande (se Palm 1986: kort 41) - de fleste steder som en sjældenhed, men i DDR og i det sydøstlige Norge synes den at forekomme lidt hyppigere. Den er

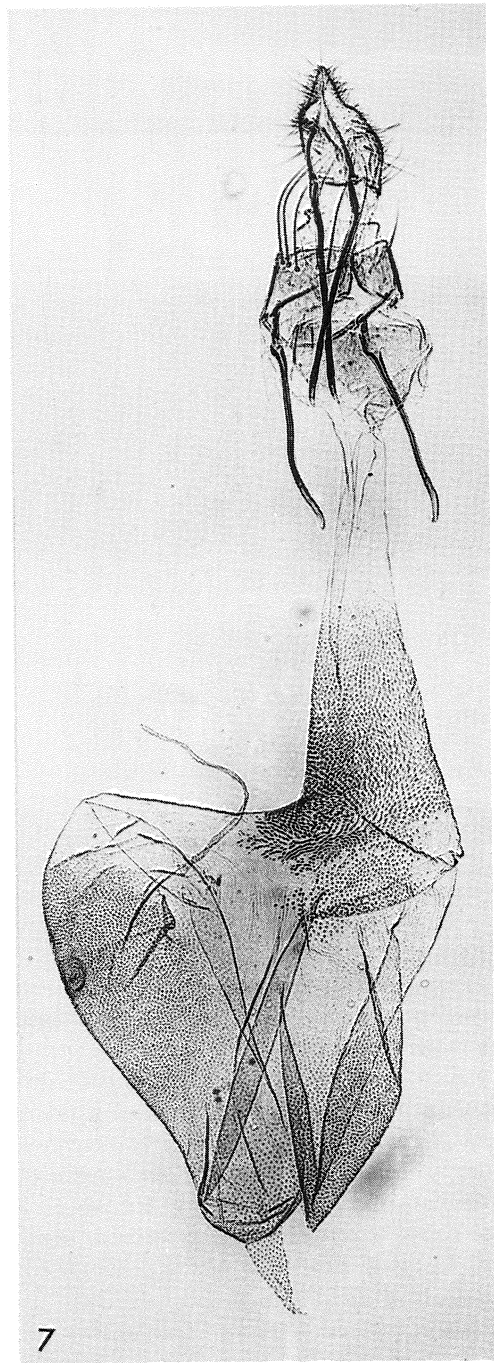
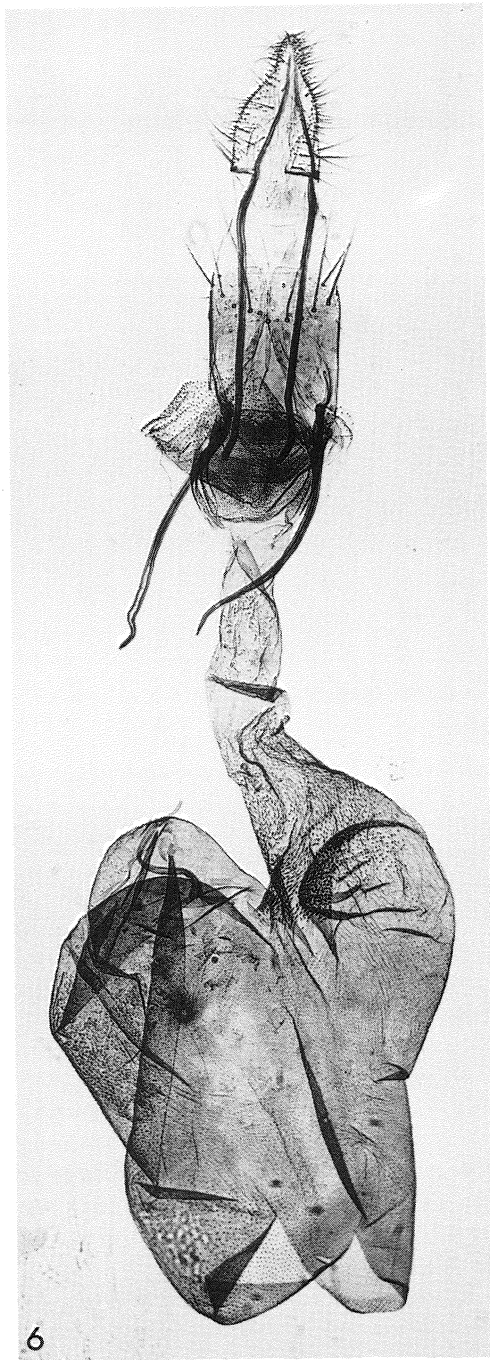


Fig. 6-7. Hun-genitalier af *Acrobasis*. Fig. 6. *A. sodalella* (Zell.), præp. OK 4469. Fig. 7. *A. consociella* (Hb.), præp. OK 4468.

Figs 6-7. Female genitalia of *Acrobasis*. Fig. 6. *A. sodalella* (Zell.). Fig. 7. *A. consociella* (Hb.).

desuden udbredt i Mellem- og Sydeuropa. En målrettet eftersøgning vil sikkert vise, at *sodalella* er fastboende i Danmark.

Larven lever på *Quercus* i sammenspundne bladkugler. Den er beskrevet hos Palm (1986). Imago flyver samtidig med *conso-ciella*: fra sidst i juni til ind i august.

A. sodalella (Zeller, 1848) placeres i det danske katalog (Schnack (red.) 1985) efter *A. consociella* (Hb.). (O. Karsholt, E. Palm).

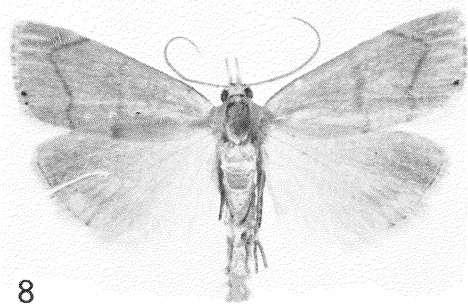
Nephoterix angustella (Hb.). LFM: Ulvs-hale, 1 stk. 3.-10.ix.1987 (O. Karsholt). Tidligere kun kendt i to danske eksemplarer.

Homoeosoma nimbella (Dup.). LFM: Ulvs-hale, 1 stk. 14.vii.1987 (O. Karsholt). Ny for distriktet.

Calamatropha aureliellus (FR.). SZ: Præstø, 1 stk. 22.vii.1987 (O. Karsholt). Ny for Danmark.

Arten kendes på sine silkeglinsende forvinger (gullige hos hannen, hvidlige hos hunnen) med to gule tværlinier. Hannen (Fig. 8) har desuden en stor gul skælhob midt på bagvingesømmen - en karakter, som ikke findes hos andre græsmøl i Danmark. *C. aureliellus* er nært beslægtet med *C. paludella* (Hb.), men denne mangler desuden de to små (men tydelige) sorte sømpunkter på forvingen. Sådanne findes hos andre danske arter som f.eks. *Chrysoteuchia culmella* (L.), som dog kan kendes fra *aureliellus* på sine mørkere grå bagvinger og på, at sømfeltet er af en mørkere farve end den øvrige del af forvingen. Genitalierne er afbildet hos Bleszynski (1965).

Arten er ikke tidligere fundet i Nordeuropa, og i store dele af sit udbredelsesområde, der strækker sig fra det sydvestlige Frankrig gennem Centralasien til Japan, betegnes den som lokal og sjælden. Kun i Ungarn og Rumænien synes *aureliellus* at forekomme lidt hyppigere. Kortet over artens udbredelse i det vestpalæarktiske område (Fig. 9) bygger på oplysninger fra J. Buszko, J. Ganey, P. Huemer, F. Kasy, P. Leraut, H. Pröse, A.



8

Fig. 8. *Calamatropha aureliellus* (FR.), ♂, Dania: SZ, Præstø, 22.vii.1987 (22 mm).

Fig. 8. *Calamatropha aureliellus* (FR.), ♂, Denmark (22 mm).

Reiprich, S.Yu. Sinev og S. Whitebread, samt fra litteraturen. Jeg har naturligvis stillet mig selv spørgsmålet om, hvordan denne sjældne art kunne dukke op i min baghave, men den slags spørgsmål er som regel umulige at få tilfredsstillende svar på. Selv om fundet blev gjort på en lun aften med forekomst af flere usædvanlige arter (se f.eks. *Crambus uliginosellus* Zell. nedenfor), fortæller det intet om, hvorvidt eksemplaret er klækket i nærheden, kommet flyvende syd fra, eller om det er indslæbt med varer. Det har imidlertid vist sig, at *aureliellus* blev fanget som ny for Polen i to eksemplarer den 23. juli 1987, altså aftenen efter det danske fund, på en steppelokalitet i det sydøstlige Polen (J. Buszko, pers. meddl.). Dette sammenfald tyder på, at den sjældne art netop i disse døgn er fløjet langt uden for sine faste lokaliteter og har ladet sig bære med vinden op over Østeuropa til Danmark.

Biologien er dårligt kendt. Oprindeligt blev arten fundet i Ungarn af Kindermann i 1840. Dyrene sad gemt mellem stråene i *Cladium*-bevoksninger og var vanskelige at jage frem (Fischer von Rösslerstam 1834-42). I 1850 og 1852 fandt Reutti *aureliellus* i antal ved voldgraven i Breisach i det sydvestligste Vesttyskland. Arten (og især hunnerne) lod sig kun vanskeligt skræmme op og søgte hurtigt skjul i græsset igen. Det

var i slutningen af juni og i begyndelsen af juli, og da var mange eksemplarer allerede afføjne. Da Reutti besøgte lokaliteten igen i 1872, genfandt han ikke *aureliellus* (Reutti 1898), og den er ikke siden fundet i Tyskland. Yderligere oplysninger om biologien foreligger ikke, men der synes at være enighed om, at arten holder til på sumpede steder. Selv om sådanne lokaliteter findes helt ind i Præstø by, vil kun fremtiden vise, om det danske eksemplar var en tilfældig strejfer, eller om det er forposten for en ekspansion, således som vi har set det hos *Phlyctenia perlucidalis* (Hb.), *Ostrinia palustr-*

lis (Hb.) og *Sclerocona acutellus* (Ev.) - tre andre pyralide-arter af samme udbredelsestype og med forkærlighed for fugtige biotoper (Palm 1986).

C. aureliellus (Fischer von Röslerstamm, 1841) placeres i det danske katalog (Schnack (red.) 1985) efter *C. paludella* (Hb.). (O. Karsholt).

Crambus uliginosellus Zell. F: Urup Mose, 7 stk. 28.vii.1987 (O. Buhl); SZ: Præstø, 5 stk. 22. og 23.vii.1987 (O. Karsholt). Første fund fra distrikterne efter 1960.

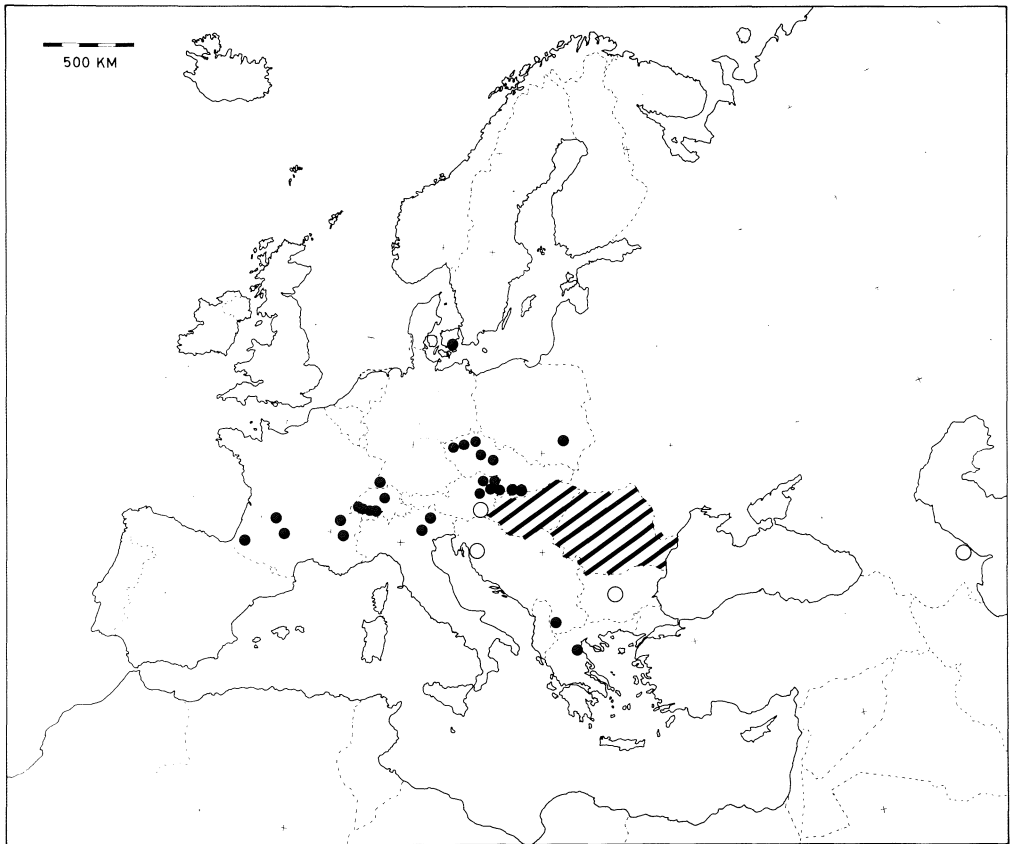


Fig. 9. Udbredelsen af *Calamatropha aureliellus* (FR.) i det vestpalæarktiske område. Sorte pletter angiver lokaliteter, hvor arten er fundet, og åbne cirkler områdefund. I det skraverede område er arten fundet på mange lokaliteter.

Fig. 9. Distribution of *Calamatropha aureliellus* (FR.) in the W Palearctic area. Black dots refer to places from where the species is recorded, and open circles to records from provinces. Within the hatched area there are records from many localities.

Agriphila latistria (Hw.). LFM: Ulvshale, 1 stk. 23.viii.1987 (K. Gregersen).

Agriphila poliellus (Tr.). NWZ: Bildsø Strand, 2 stk. viii.1986 (K. Pedersen).

Pyrausta porphyralis (Den. & Schiff.). WJ: Debjerg, i antal 30.v.1987 (H. Hendriksen).

Phlyctaenia perlucidalis (Hb.). WJ: Tjæreborg, 1 stk. 3.vii.1986 (S. Kaaber).

Nascia ciliaris (Hb.). EJ: Constantinsborg, 1 stk. 16.-19.vii.1987 (P.E. Jørgensen); NWZ: Ærtebjerg ved Saltbæk Vig, 2 stk. 13.vi.1987 (E. Andersen, P. Tejlmann). Ny for NWZ.

Duponchelia fovealis (Zell.). F: Odense, 1 stk. 20.viii.1984 (B. Larsen, coll. B. Jørgensen). Indslæbt med klokkelyg. Arten er ikke tidligere fundet i Danmark.

Listen for 1987 er udarbejdet på basis af oplysninger om fund fra: E. Andersen, Allerød; E.M. Andersen, Mesinge; M. Andersen, Greve Strand; S. Christensen, Odder; K. Gregersen, Sorø; M. Hansen, København; E. Hauritz, Rønnede; H. Hendriksen, Allerød; P.L. Holst, Hovborg; H.K. Jensen, Hyllinge; K. Jensen, Mørkøv; G. Jeppesen, Søborg; P. Johannesen, Otterup; B. Jørgensen, Fåborg; P.E. Jørgensen, Århus; S. Kaaber, Århus; J. Lundqvist, Hillerød; A. Madsen, Stubbekøbing; E. Palm, Føllenslev; J. Roschou, Børgense; U. Seneca, Kalundborg; P. Svendsen, Jyllinge; P. Tejlmann, Valby; J. Trepax, Svendborg; E. Vesterhede, Tårnby og F. Vilhelmsen, Vanløse, samt forfatterne egne fund.

For hjælp med oplysninger i øvrigt ønsker vi at takke: L. Aarvik, Ås, Norge; J. Buszko, Toruń, Polen; J. Ganev, Sofia, Bulgarien; P. Huemer, Innsbruck, Østrig; F. Kasy, Wien, Østrig; P. Leraut, Paris, Frankrig; H. Pröse, Hof, Vesttyskland; A. Reiprich, Spisská Nová Ves, Tjekkosllovakiet; S.Yu. Sinev, Leningrad, USSR og S. Whitebread, Magden, Schweiz. A. Hansen, Botanisk

Museum, København, har venligst hjulpet med bestemmelsen af en Pileurt og en Star-art.

Endvidere ønsker vi at takke G. Brovad og B.W. Rasmussen, Zoologisk Museum, København, for fotografier af henholdsvis dyr og genitalier.

Litteratur

- Bleszyński, S., 1965: Crambidae. Microlepidoptera Palaearctica 1: i-xxvii, 1-552, pls. 1-133 (2 vols.)
- Buhl, O., Karsholt, O., Larsen, K., Palm, E. & Schnack, K., 1984: Fund af småsommerfugle fra Danmark i 1983 (Lepidoptera). - Ent. Meddr 52: 1-21.
- Fischer von Röslerstamm, J.E., 1834-43: Abbildungen zur Berichtigung und Ergänzung der Schmetterlingkunde, besonders der Mikrolepidopterologie. 308 pp, 100 pls. Leipzig.
- Hansen, K. (red.), 1981: Dansk Feltflora. 559 pp. København.
- Karsholt, O. & Nielsen, E.S., 1976: Systematisk fortegnelse over Danmarks sommerfugle. - 128 pp. Klampenborg.
- Larsen, C.S., 1916: Fortegnelse over Danmarks Microlepidoptera. - Ent. Meddr 11: 28-319.
- Larsen, K. & Vilhelmsen, F., 1988: De danske viklere (Tortricidae) V. - Lepidoptera, Kbh. 5: 177-188, pl. 9-10.
- Pallesen, G. & Palm, E., 1977: Fund af småsommerfugle fra Danmark i 1976. - Flora Fauna, Århus 83: 80-84.
- Palm, E., 1982: Atlas over viklernes udbredelse i Danmark (Tortricidae & Cochylidae). - Dansk Faunistisk Bibliotek 2: 1-110.
- Palm, E., 1986: Nordeuropas Pyralider - med særligt henblik på den danske fauna (Lepidoptera: Pyralidae). - Danmarks Dyreliv 3: 1-287.
- Reutti, C., 1898: Übersicht der Lepidopteren-Fauna des Grossherzogtums Baden. - Verh. naturw. Ver. Karlsruhe 12: i-xii, 1-361.
- Schnack, K. (red.), 1985: Katalog over de danske sommerfugle. - Ent. Meddr 52 (2-3): 1-163.
- Wolff, N.L., 1959: Bemærkninger om nogle danske Pyralider (Lepidoptera). - Flora & Fauna, Århus 65: 113-133.