

Fund af småsommerfugle fra Danmark i 1988

(Lepidoptera)

Otto Buhl, Per Falck, Ole Karsholt, Knud Larsen & Karsten Schnack

Buhl, O., Falck, P., Karsholt, O., Larsen, K. & Schnack, K.: Records of Microlepidoptera from Denmark in 1988 (Lepidoptera).
Ent. Meddr 58: 33-41. Copenhagen, Denmark, 1990. ISSN 0013-8851.

This article reports on interesting Danish Microlepidoptera collected in 1988, and on remarkable records from previous years but not definitively identified until now. The classification and nomenclature follow Schnack (1985).

Three species are new to the Danish fauna: *Leucoptera lotella* (Stainton, 1858) (Lyonetiidae), found as larvae in great numbers on *Lotus uliginosus* in a wet meadow in C. Jutland; *Chionodes luctuella* (Hübner, 1793) (Gelechiidae), taken in a light trap in a garden near Copenhagen; and *Sophronia chilonella* (Treitschke, 1833) (Gelechiidae), found in one of the southern islands of Denmark.

Hitherto unknown foodplants are reported for *Elachista nobilella* Zell. (Elachistidae) and *Trachysmia inopiana* (Hw.) (Tortricidae). Some rare species of Tineidae have been collected in numbers due to a new method of placing homemade copies of bird's nests in forests (see Jensen, 1989).

All known specimens from Denmark of *Scythris palustris* (Zell.) (Scythrididae), reported from Denmark for the first time in 66 years, and *Xystophora pulveratella* (HS.) (Gelechiidae) are reported.

Any of the authors may be consulted for further information by foreign readers.

Correspondance to: Småsommerfuglelisten, Zoologisk Museum, Universitetsparken 15, DK-2100 København Ø, Danmark.

Denne oversigt over fund af nye, sjældne og biologisk eller faunistisk set interessante småsommerfugle er udarbejdet efter de samme retningslinier som de ni foregående årslister publiceret i »Entomologiske Meddelelser« siden 1981.

Fund medtages i listen i den udstrækning, de rummer nye oplysninger om arternes biologi eller udbredelse. Fund af præimaginale stadier medtages normalt ikke, hvis der ikke foreligger klækket materiale. Den systematiske opdeling, rækkefølge og nomenklatur følger »Katalog over de danske Sommerfugle« (Schnack, 1985). Opdelingen af Danmark i distrikter er ligeledes den samme som heri. Navne på planter følger »Dansk Feltflora« (Hansen, 1981).

Alle de i listen omtalte dyr befinder sig i findernes samlinger, hvis ikke andet er anført. Forkortelsen ZMUC henviser til Zoologisk Museum, København, og NHMÅ til Naturhistorisk Museum, Århus.

Listen er et kollektivt produkt, men i de tilfælde, hvor enkeltpersoner har leveret grundige kommentarer til en art, anføres de ansvarliges navne i parentes efter kommentaren, på samme måde som finderne angives i parentes efter de enkelte fund. Ligeledes angives *i særlige tilfælde* navnet på den determinator, der står inde for bestemmelsen af vanskelige arter.

Listen rummer tre nye arter for den danske fauna: *Leucoptera lotella* (Stainton, 1858) (Lyonetiidae), *Chionodes luctuella* (Hübner,

1793) (Gelechiidae) og *Sophronia chilonella* (Treitschke, 1833) (Gelechiidae).

Der anføres nye foderplanter for *Elachista nobilella* Zell. (Elachistidae) og *Trachymia inopiana* (Hw.) (Tortricidae). Og der gives en oversigt over samtlige kendte danske fund af henholdsvis *Scythris palustris* (Zell.) (Scythrididae), der er genfundet efter 66 år, og *Xystophora pulveratella* (HS.) (Gelechiidae).

Næste årsliste vil blive udarbejdet efter samme retningslinjer. Det er nødvendigt for os at få oplysningerne hertil skriftligt, helst på de dertil udarbejdede meldeskemaer, som sendes til alle, der har indberettet fund til listen. Skemaerne kan naturligvis også rekvireres hos listens forfattere, som også står til rådighed, hvis man er i tvivl om, hvad man skal melde – eller om bestemmelsernes holdbarhed. Alle, der afleverer meldeskemaer, får tilsendt et særtryk af fundlisten.

MICROPTERIGIDAE

Micropterix calthella (L.). NEJ: Dannerhøj, 1 stk. 9.vi.1988 (K. Larsen). Ny for distriktet.

ERIOCRANIIDAE

Heringocrania chrysolepidella (Zell.). F: Dalby, Hindsholm, 4 stk. 1.v.1988 (O. Buhl).

NEPTICULIDAE

Stigmella confusella (Wals. & Wood). EJ: Hald Ege, antal la. 9.viii.1987, *Betula* (P. Falck); WJ: Risbæk, Klosterhede, antal la. 2.viii.1987, *Betula* (P. Falck). Ny for begge distrikter.

Stigmella catharticella (Stt.). EJ: Kielstrup, antal la. 18.ix.1988, *Rhamnus cathartica* (P. Falck); NWZ: Røsnæs Fyr, 3 la. 20.ix.1987, *Rhamnus cathartica* (Uffe Seneca). Ny for begge distrikter.

Stigmella anomalella (Goeze). NWJ: Kås Skov, antal la. 28.ix.1988, *Rosa* (P. Falck). Første fund fra distriktet efter 1960.

Stigmella ulmivora (Fologne). EJ: Kielstrup, la. 18.ix.1988, *Ulmus* (P. Falck).

Stigmella crataegella (Klim.). WJ: Holstebro, antal la. 2.viii.1987, *Crataegus* (P. Falck). Ny for distriktet.

Stigmella minusculella (HS.). F: Nordenhuse, flere la. 12.vii.1988, *Pyrus* (P. Falck). Ny for distriktet. Nogle eksemplarer klækkede samme år, mens andre klækkede følgende forår. Dette forhold er i øvrigt kendt fra flere arter i slægten.

Stigmella trimaculla (Hw.). EJ: Kielstrup, enkelte la. 18.ix.1988, *Populus* (P. Falck); NWJ: Mønsted, enkelte la. 25.ix.1988, *Populus* (P. Falck). Første fund efter 1960 fra EJ og ny for NWJ.

Stigmella assimilella (Zell.). SJ: Draved Skov, enkelte la. 30.vii.1988, *Populus tremula* (K. Gregersen). Ny for distriktet.

Stigmella sorbi (Stt.). EJ: Hvidding Krat, 2 stk. 6.v.1988 (U. Seneca). Første fund fra distriktet efter 1960.

Stigmella plagicolella (Stt.). EJ: Glatved, antal la. 27.vii.1988, *Prunus spinosa* (P. Falck). I det jyske område tidligere kun kendt fra Anholt.

Stigmella aeneofasciella (HS.). EJ: Skæring Hede, flere la. 3.x.1986, *Agrimonia* (U. Seneca). Ny for Jylland.

Stigmella poterii (Stt.). EJ: Hald Ege, flere la. 25.ix.1988, *Potentilla* (P. Falck). Ny for distriktet.

Stigmella ulmariae (Wcke.). EJ: Hald Ege, antal la. 10.x.1987 og 25.ix.1988, *Filipendula* (P. Falck). Ny for Jylland.

Stigmella pomella (Vaugh.). EJ: Hald Ege, antal la. 9.x.1988, *Malus* (P. Falck). Ny for Jylland.

Stigmella perpygmaeella (Dbld.). EJ: Hald Ege, antal la. 9.x.1988, *Crataegus* (P. Falck). Ny for Jylland.

Stigmella hemargyrella (Kollar). NWJ: Resen v. Struer, 1 la. x.1987, *Fagus*, Rydhave Skov, 2 stk. 4.v.1988 (P. Falck). Ny for distriktet.

Stigmella svenssoni (Johans.). NWJ: Hjelm Hede, antal la. 25.vii.1988, *Quercus* (P. Falck). Arten har i Danmark kun ét kuld.

Trifurcula cryptella (Stt.). NWJ: Rydhave, 4 stk. 31.v.1988 og antal la. 23.vii.1988, *Lotus uliginosus* (P. Falck). Ny for distriktet. Arten forpupper sig både i og uden for minen.

Bohemannia pulverosella (Stt.). F: Damsbo Skov, antal la. 16.vii.1987, *Malus* (B. Jørgensen), Nordenhuse, flere la. 14.vii.1988, *Malus* (P. Falck). Første fund fra distriktet efter 1960.

Bohemannia quadrimaculella (Boh.). EJ: Lovnkær, 1 stk. 27.vii.1988 (P. Falck). Ny for Jylland.

Ectoedemia intimella (Zell.). NWZ: Jyderup Skov, 2 la. 6.xi.1986, *Salix* (U. Seneca). Ny for distriktet.

Ectoedemia angulifasciella (Stt.). SZ: Glænø, flere la. 25.ix. og 8.x.1986, *Rosa* (H. K. Jensen). Ny for distriktet.

Ectoedemia atricollis (Stt.). NWJ: Kås Skov, antal la. 28.ix.1988, *Crataegus* og *Malus* (P. Falck). Ny for Jylland.

Ectoedemia woolhopiella (Stt.). F: Ristinge Klint, 1 la. 26.ix.1987, *Betula* (B. Jørgensen). Ny for distriktet.

ADELIDAE

Nematopogon schwarziellus Zell. NWJ: Daugbjerg, 1 stk. 26.v.1982 (P. Falck). Ny for distriktet.

Nematopogon metaxella (Hb.). NWJ: Rydhave Skov, 1 stk. 3.vii.1988 (P. Falck). Arten har tidligere været meldt fra lokaliteten, men er ved en fejltagelse ikke kommet med i prikataloget (Schnack, 1985). Ny for distriktet.

Nemophora cupriacella (Hb.). NEZ: Allindelille, 2 stk. 20.vii.1988 (P. Falck).

Lampronia luzella (Hb.). LFM: Møns Klint, 1 stk. 22.vi.1982 (U. Seneca).

TINEIDAE

Infurcitinea argentimaculella (Stt.). F: Ravnholt, 3 stk. 14.vii.1988 (P. Falck).

Nemapogon fungivorella (Ben.). NEZ: Jægerspris, flere la. 23.iv.1988, *Daedalia* (K. Gregersen).

Nemapogon falstriella (Haas). SZ: Basnæs, 2 stk. 10.viii.1988 (K. Gregersen). Findes desuden enkeltvis på de tidligere kendte lokaliteter.

Trichophaga tapetzella (L.). LFM: Vålse Vesterskov, klækket i antal fra kunstige fuglereeder ophængt i 1988 (H. K. Jensen). Se Jensen (1989).

Niditinea piercella (Bntk.). LFM: Løgnor og Maltrup Skov; SZ: Karrebækstorp og Kristiansholms Plantage ved Bissrup. Klækket i antal fra kunstige fuglereeder ophængt i 1988 (H. K. Jensen). Se Jensen (1989).

Tinea pellionella (L.). NWZ: Røsnæs, antal la. 1.iii.1988, på gåsefjer i en kælder (U. Seneca). Ny for distriktet.

Tinea dubiella Stt. NEZ: Blovstrød, 2 stk. 3.viii.1987 (U. Seneca). Ny for distriktet.

Tinea pallescentella Stt. WJ: Esbjerg, i antal 31.v.1988 (P. Falck, J. Mikkelsen). Ny for distriktet.

GRACILLARIIDAE

Phyllonorycter anderidae (W. Fletcher). EJ: Løvenholm, antal pup. 27.vii.1988, *Betula* (P. Falck); NWZ: Ulkestrup Lyng, 1 la. 14.x.1988 (H. K. Jensen). Ny for NWZ.

Phyllonorycter platani (Staud.). F: Odense og Otterup, antal la. 1.-5.xi.1987, *Platanus* (O. Buhl). Ny for distriktet.

Phyllonorycter acerifoliella (Zell.). EJ: Hald Ege, enkelte la. 8.x.1988, *Acer campestre* (P. Falck); NWZ: Røsnæs, antal la. 25.x.1986, *Acer campestre* (U. Seneca). Ny for begge distrikter.

Phyllonorycter platanoidella (Joannis). EJ: Hald Ege, antal la. 8.x.1988, *Acer platanoides* (P. Falck). Ny for distriktet.

YPONOMEUTIDAE

Argyresthia ivella (Hw.). NWJ: Kås, Skov, antal la. 15.v.1988, *Malus* (P. Falck). Larven lever i et meget løst spind imellem de nyudsprungne blade.

Argyresthia semifusca (Hw.). EJ: Lillering, antal la. 31.v.1988, *Prunus padus* (P. Falck); F: Damsbo Skov, antal la. 2.vi.1988, *Prunus padus* (B. Jørgensen). Første fund efter 1960 fra F.

Yponomeuta malinellus Zell. WJ: Marbæk, 1 stk. 3.viii.1988 (P. Falck). Ny for distriktet.

Paraswammerdamia conspersella (Tgstr.). LFM: Ulvshale, 1 stk. 18.vi.1988; NEZ: Vanløse, 4 stk. 13.vii.1987 samt 21. og 23.vi.1988 (F. Vilhelmsen). Ny for LFM. Tidligere kun kendt fra Sjællands nordkyst.

Ocerostoma friesei Svens. F: Agernæs, 1 stk. 28.v.1988 (B. Jørgensen). Ny for distriktet.

LYONETIIDAE

Paraleucoptera sinuella (Reutti). NWJ: Hjelm Hede, 1 stk. 26.v.1988 (P. Falck). Første fund fra distriktet efter 1960.

Leucoptera malifoliella (Costa). NWJ: Hjelm Hede, antal la. 25.vii.1988, *Sorbus* (P. Falck). Første fund fra distriktet efter 1960.

Leucoptera lotella (Stt.) (Fig. 1). EJ: Hald, antal la. 26.ix.1988, *Lotus uliginosus* (P. Falck). Ny for Danmark.

L. lotella kan, af danske arter, nemt forveksles med *L. malifoliella* (Costa), men kendes på at være mindre, med et vingefang på 5-6 mm mod *malifoliella*'s 7-8 mm. Endvidere er *lotella* mere grovskælet på hovedet og forkroppen, vingespidsen er forsynet med en sort plet, og tornalpletten er ikke sort afgrænset udadtil. Genitalierne er afbildet af Pierce & Metcalfe (1935) og Buszko (1981).

Arten er fundet i Sydengland, Irland, BRD, Østrig, Frankrig og Portugal.

Larven er skinnende gul med gulbrunt hoved og analplade. Den lever minerende på *Lotus uliginosus* og *L. corniculatus* i juni-juli, og igen i september. Minen, der er en flademine, kan ligne minerne af *Trifurcula cryptella*

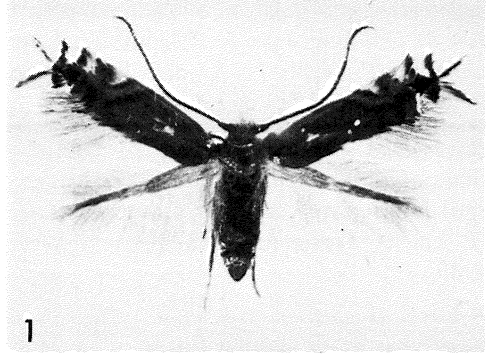


Fig. 1. *Leucoptera lotella* (Stt.). ♂, Dania, EJ: Hald Ege, la. 25.ix.1988. (6 mm).

(Stt.) og *T. eurema* (Tutt), men hos *lotella* er ekskrementerne arrangeret spiralformet, og minen udgår ikke fra en gangmine. Arten overvintrer som puppe. Imago flyver i to kuld i juni og august.

I England findes *lotella* på både tørre og våde lokaliteter, hvor den lever på henholdsvis *L. corniculatus* og *L. uliginosus* (Emmet, 1985). Det danske findested er et meget vådt engområde med rigeligt af *L. uliginosus*. Her er *lotella* meget talrig.

Leucoptera lotella (Stainton, 1858) placeres i det danske katalog (Schnack, 1985) efter *L. spartifoliella* (Hb.). (P. Falck).

OECOPHORIDAE

Depressaria olerella Zell. B: Dueodde, 1 stk. 12.x.1971 (W. van Deurs, coll. ZMUC). Ny for distriktet.

Depressaria artemisiae Nick. F: Ristinge Klint, 1 la. 25.v.1988 (F. Vilhelmsen).

Levipalpus hepatariella (Lien. & Zell.). NEJ: Borup Hede, antal la. 23.v.1988, *Antennaria* (P. Falck), Hulsig, 2 stk. 7.viii.1988 (B. Jørgensen).

Borkhausenia luridicomella (HS.). SZ: Glæno, 1 stk. 10.viii.1975, Hyllinge, 2 stk. 18.vii.1987 og 1.vii.1988 (H. K. Jensen). Ny for distriktet.

Orophia ferrugella (Den. & Schiff.). SZ: Klinteby, 2 stk. 12.vii.1956 og 18.vi.1973 (H. K. Jensen). Ny for distriktet.

Aplota palpella (Hw.). F: Ravnholt, i antal 13.-20.vii.1988, Hellerup Kirke, i antal 14.-30.vii.1988 (P. Falck m.fl.).

ELACHISTIDAE

Elachista nobilella Zell. NEJ: Øster Vrå, antal la. 23.iv.1988, *Luzula pilosa* (P. Falck). Ny forderplante.

Elachista eskoi Kyrki & Karv. WJ: Klosterherede, 1 stk. 20.vi.1973 (E. S. Nielsen, coll. ZMUC), Klelund, 1 stk. 22.vi.1986 (P. L. Holst); NEJ: Råbjerg Mile, 1 stk. 9.vi.1973 (E. S. Nielsen, coll. ZMUC). Tidligere kun ét dansk eksemplar fra WJ: Skallingen.

Biselachista trapeziella (Stt.). NEJ: Øster Vrå, antal la. 23.iv.1988, *Luzula pilosa* (P. Falck). Det må formodes, at arten overvintrer både som æg og som larve.

Biselachista serricornis (Stt.). EJ: Svanemose, fl. stk. 30.vi.1988 (O. Karsholt); F: Brændegård Mose, 2 stk. 30.v. og 7.vi.1988 (B. Jørgensen). Ny for F.

Biselachista eleochariella (Stt.). NWZ: Sjællands Odde, 2 stk. 4.vii.1988 (B. Jørgensen). Ny for distriktet.

COLEOPHORIDAE

Metriotes lutarea (Hw.). NWJ: Kås Skov, 1 stk. 15.v.1988 (P. Falck). Ny for distriktet.

Coleophora gryphipennella (Hb.). WJ: Klelund, 1 stk. 30.vi.1986 (P. L. Holst). Ny for distriktet.

Coleophora milvipennis Zell. F: Storelung, 3 la. 1.x.1987, *Betula* (B. Jørgensen). Ny for distriktet.

Coleophora spinella (Schrank). WJ: Holstebro, 1 la. 10.v.1988, *Crataegus* (P. Falck). Ny for distriktet.

Coleophora zelleriella Hein. LFM: Vålse Vesterskov, 1 stk. 17.vii.1988 (U. Seneca). Andet danske fund.

Coleophora betulella Wcke. NWZ: Arnakke Bugt, 1 stk. 24.vi.1988 (U. Seneca). Ny for distriktet.

Coleophora vulnerariae Zell. F: Ristinge Klint, 6 stk. 25.-26.v.1988 (F. Vilhelmsen). Ny for distriktet.

Coleophora tamesis Waters. NWZ: Undløse Åmose, 1 stk. 1.viii.1988 (H. Hendriksen). Ny for distriktet.

Coleophora squamosella Stt. De hos Pallesen & Palm (1977: 15) meldte eksemplarer fra LFM: Hanemose og Ulvshale tilhører *virgaureae* Stt. Arten udgår dog ikke fra distriktet, idet den er fundet ved LFM: Reersø, 1 stk. 22.vi.1962 (E. Pyndt, coll. ZMUC).

Der er kun små forskelle på de to arters genitalier, men flyvetiden samt forvingens farve og tegning giver et godt fingerpeg ved bestemmelsen. *Erigeron*-arten (*squamosella*) flyver tidligere (juni-juli) end *Solidago*-arten (*virgaureae*) (juli-august), og den har mere brunt i forvingen og mangler *virgaureae*'s lysere længdestriber. De to arter minder på denne måde om artsparret *C. sternipennella* (Zett.) / *saxicolella* (Dup.). (O. Karsholt).

Coleophora hackmani (Toll). SJ: Rømø Dæmning, 2 stk. 28.vii.1987 (H. Hendriksen). Ny for distriktet.

Coleophora adspersella (Ben.). WJ: Ringgive Plantage, 1 stk. 29.vi.1988 (H. Hendriksen). Ny for distriktet.

Coleophora lassella Stgr. WJ: Skallingen, 1 stk. 27.vi.1988 (P. Falck).

MOMPHIDAE

Mompha lacteella (Stph.). SJ: Sønderborg Havskrænt, 1 stk. 29.vi.1988 (H. Hendriksen). Ny for distriktet.

Mompha subbistrigella (Hw.). F: Brænde Å ved Håre, 1 la. 26.vii.1987, *Epilobium palustre* (O. Buhl). Ny for distriktet.

COSMOPTERIGIDAE

Cosmopterix lienigiella (Lien. & Zell.). NWZ:

Korshage, 1 stk. 23.vii.1982 (U. Seneca). Ny for distriktet.

SCYTHRIDIDAE

Scythris palustris (Zell.). EJ: Dollerup, flere stk. 27.vi.1988 (P. L. Holst). I Danmark tidligere kendt fra EJ: Hald, 1 stk. 25.vii.1916 (C. S. Larsen, coll. ZMUC); F: Tørnehavemosen ved Fåborg, i antal 4.vii.1912, 9.vii.1916, 16.-20.vi.1922 (C. S. Larsen, coll. ZMUC). Desuden er den angivet fra LFM: Horbelev, men dette fund har ikke kunnet verificeres (sml. Schnack, 1985: 119).

Scythris empetrella Karsh. & Niel. B: Dueodde, i antal 18.vi.1988 (E. Palm). Første fund fra distriktet efter 1960.

GELECHIIDAE

Monochroa lutulentella (Zell.). WJ: Ørre, 1 stk. 5.vii.1988 (P. Falck, J. Nielsen). Ny for distriktet.

Monochroa niphognatha (Gozm.). NWZ: Arnakke Bugt, 1 stk. 24.vi.1988 (U. Seneca). Ny for distriktet.

Xystophora pulveratella (HS.). B: Bastemose, 1 stk. 5.vi.1987 (O. Karsholt). I Danmark tidligere kun fundet: NEZ: Amager Fælled, 1 stk. 18.vi.1970 (O. Karsholt), Asserbo, 1 stk. 5.vi.1975 (K. Larsen); B: Åsedam, 1 stk. 3.vii.1926 (F. Gudmann, coll. ZMUC), Ølene, 1 stk. 28.v.1957 (P. L. Holst, coll. NHMÅ), Almindingen, 1 stk. 21.vi.1958 (N. L. Wolff, coll. ZMUC), Bastemose, 1 stk. 18.vi.1970 (O. Karsholt). Eksemplaret fra Bastemose, 1926 (Larsen, 1927) har vist sig at tilhøre *Scrobipalpa acuminatella* (Sirc.), som *pulveratella* let kan forveksles med.

Chionodes luctuella (Hb.) (Fig. 2-3). NEZ: Vanløse, 1 stk. 25.vi.1988 (F. Vilhelmsen). Ny for Danmark.

Arten er meget karakteristisk med sine sortbrune forvinger med tre hvidlige tværlinier og det lyse hoved. Af andre danske gelechiider kan den nok kun forveksles med *C. continuella* (Zell.), men hos denne breder den

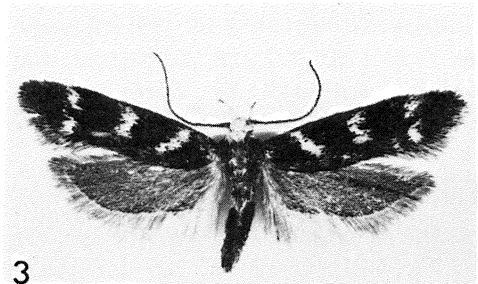
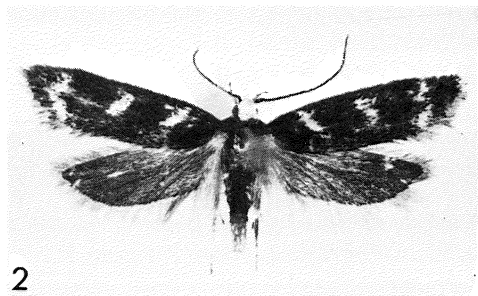


Fig. 2-3. *Chionodes luctuella* (Hb.). Fig. 2. ♂, Dania, NEZ: Vanløse, 25.vii.1988 (15 mm). Fig. 3. ♂, Sverige (15 mm).

hvide bestøvning på forvingerne sig ud i de mørke områder mellem de lyse linier. Desuden er palpernes 2. led næsten helt hvidt hos *luctuella*, mens det er mørkt bestøvet på ydersiden hos *continuella*. Genitalierne er afbildet hos Sattler (1960). Opheim (1970) skriver, at hangenitalierne hos skandinaviske eksemplarer mangler de to små, flade forhøjninger på uncus, som Sattler omtaler som karakteristiske for arten.

C. luctuella er fundet i Norge, Sverige, Finland, nordvestlige USSR og Polen, Tjekkoslovakiet, sydlige DDR og BRD samt i Alperne. Arten betragtes de fleste steder som sjælden; den fanges nok hyppigst i Alperne.

Biologien er ukendt. Burmann (1977) formoder, at larven mest sandsynligt lever på lav på nåletræer, idet han især har fanget imago i nærheden af nåletræer med kraftig lavbevoksning. Sammenholdt med de nærtstående arters levevis virker dette som et godt gæt. I Sverige fanges arten især i ældre nåleskov (Bengtsson, skr.medd.), mens den i Alperne tages flyvende langs skyggede skovkanter med nåletræ (Burmann, pers.

medd.). Det danske eksemplar er fanget på lys i en villahave. Flyvetiden er juni-juli.

Chionodes luctuella (Hübner, 1793) placeres i det danske katalog (Schnack, 1985) efter *C. ignorantella* (HS.) (O. Karsholt, F. Vilhelmsen).

Neofaculta infernella (HS.). NEJ: Hammer Bakker, 1 stk. 19.vi.1974 (E. Traugott-Olsen, coll. ZMUC). Fjerde danske eksemplar. Arten er ikke fundet siden.

Phthorimaea operculella (Zell.). NEZ: Søborg, 1 stk. 28.viii.1988 (K. Larsen). Tidligere kendt i ét eksemplar fra samme område, og ligeledes taget på lys i en have. Det er endnu for tidligt at sige, om arten kan etablere sig på friland i Danmark.

Scrobipalpa salinella (Zell.). NEZ: Amager, Kalvebod, 1 stk. 30.vi.1988 (U. Seneca).

Sophronia chilonella (Tr.) (Fig. 4). LFM: Kramnitse, 1 stk. 1.-12.vii.1985 (F. Vilhelmsen). Ny for Danmark.

Denne karakteristiske art kan i Danmark kun forveksles med *S. humerella* (Den. & Schiff.), der mangler *chilonella*'s hvide stribe langs forvingens rand. Hangenitalierne afbildes af Piskunov (1981).

Det danske fund ligger på artens nordgrænse, der går gennem det sydlige Sverige (enkelte lokaliteter i Skåne og Blekinge) og Estland. Arten mangler i Nordvesteuropa, men er fundet mange steder i Mellem- og Østeuropa. Den angives også fra lokaliteter i Sydøsteuropa og Centralasien, men det er ikke ud fra litteraturen muligt at afgøre, om der er tale om fund af *chilonella* eller af nogle af de lignende, til dels ubeskrevne, arter, der forekommer i disse områder.

Larven er strågul med 3 grønliggule længdestriber og gulbrunt hoved; nakkeskjoldet har kroppens farve. Den lever i maj i sammenspundne endeskud af *Artemisia campestris* og forpupper sig i et spind (Hofmann, 1875). Arten foretrækker sandede, meget varme og tørre steder. Det danske eksemplar er fanget i en lysfælde.

Sophronia chilonella (Treitschke, 1833) placeres i det danske katalog (Schnack, 1985)

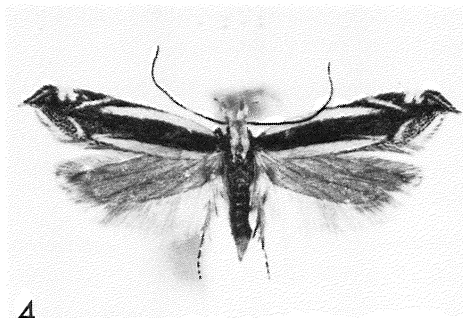


Fig. 4. *Sophronia chilonella* (Tr.). ♂, Polen (13 mm).

efter *S. semicostella* (Hb.). (O. Karsholt, F. Vilhelmsen).

Anacampsis blattariella (Hb.). WJ: Holstebro, i antal 24.vii.1988 (P. Falck). Ny for distriktet.

Brachmia lutatella (HS). NWZ: Lyng Huse, 1 stk. 24.vii.1982, Sejerø, 1 stk. 4.viii.1986 (U. Seneca). Ny for distriktet.

TORTRICIDAE

Trachysmia inopiana (Hw.). NWZ: Lyng, enkelte la. 19.iv.1988, *Artemisia vulgaris* (K. Gregersen). Ny foderplante. I litteraturen er især nævnt *Artemisia campestris*, men også *Pulicaria* og *Eupatorium* angives som foderplanter. Den nye foderplante giver en bedre forståelse af artens forekomst og udbredelse i Danmark. (K. Gregersen).

Phalonidia luridana (Greg.). WJ: Skallingen, 1 stk. 27.vi.1988 (P. Falck); NEZ: Vestmager, flere stk. 29.-30.vi.1988 (flere samlere). Ny for Jylland.

Pristerochnatha fuligana (Den. & Schiff.). SZ: Fensmark Skov, antal la. 27.iii.1988 (J. Treppax), Broksø, 5 la., 1.iv.1988 (M. Andersen).

Lobesia bicinctana (Dup.). NWZ: Næsby Strand, 1 pup. juli 1987, *Sedum telephium* (Aa. Hansen).

Ancylis selenana (Gn.). NEZ: Alindelille, antal la. 9. og 20.vii.1988, *Crataegus* (P. Falck, B. Jørgensen). Arten overvintrer som larve, og

det må formodes at være yderst sjældent, at den har to kuld i Danmark.

Crociosema plebejana Zell. WJ: Nymindegab, 1 stk. 21.x.1988 (P. Falck).

Pammene luedersiana (Sorh.). EJ: Løvenholm Skov, 1 stk. 1.v.1988 (B. Jørgensen).

Pammene ignorata Kuzn. LFM: Vindeholme, 1 stk. 7.vi.1988 (M. Andersen).

Pammene suspectana (Lien. & Zell.). LFM: Favsted Skov, 2 stk. 28.v.1988 (K. Gregersen); B: Svenskehavn, 1 stk. 2.vi.1988 (M. Andersen). Første fund fra B efter 1960.

Cydia cosmophorana (Tr.). F: Agernæs, 1 stk. 28.v.1988 (B. Jørgensen).

Cydia cognatana (Barr.). EJ: Isenvad, 1 stk. 27.vi.1980 (E. Palm); NWZ: Ordrup v. Ordrup Næs, 1 stk. 5.vi.1984 (E. Palm); NEZ: Asserbo, 6 stk. 25.v. samt 7. og 13.vi.1988 (H. K. Jensen, U. Seneca). Ny for NWZ.

Dichrorampha alpinana (Tr.). NEZ: Vallensbæk Mose, 1 stk. 24.vi.1988, Ishøj, i antal 26.vi.1988, Tåstrup, 5 stk. 6.vii.1988 (J. P. Baungård). Ny for distriktet.

PTEROPHORIDAE

Platyptilia capnodactylus (Zell.). F: Havndrup, i antal 14.vii.1988 (P. Falck).

Oidaematophorus lithodactyla (Tr.). LFM: Onsevig, 8 stk. 23.-27.vii.1988 (F. Vilhelmsen).

PYRALIDAE

Pima boisduvaliella (Gn.). LFM: Købelev Skov, 1 stk. 31.vii.-6.viii.1988 (F. Vilhelmsen).

Duponchelia fovealis (Zell.). EJ: Assendrup, 1 stk. 24.x.1988 (F. Schepler). Andet danske eksemplar. Indslæbt art.

Euchromius ocella (Hw.). WJ: Kærgård, 1 stk. 21.x.1988 (P. Falck).

Evergestis aenealis (Den. & Schiff.). LFM: Favsted Skov, 1 stk. 28.v.1988 (K. Gregersen).

Microstega pandalis (Hb.). LFM: Mellemskov, 2 stk. 18.vi.1988 (G. Jeppesen, K. Larsen). Første fund fra distriktet efter 1960.

Sclerocona acutellus (Ev.). NWZ: Næsby Strand, 2 stk. 1.vii. og 14.vii.1988 (Aa. Hansen).

Mecyna flavalis (Den. & Schiff.). LFM: Skovlænge, 1 stk. 18.vii.1988 (F. Vilhelmsen).

Diaphania indica (Saund.) (Fig. 5). F: Stige, 1 stk. 27.viii.1987 (O. Buhl). Arten er ikke tidligere fundet i Danmark, men der er med overvejende sandsynlighed tale om et indslæbt eksemplar, der ikke er kommet her til landet ved egen hjælp. Arten er vidt udbredt i troperne. Eksemplaret er ved velvillig mellemkomst fra Michael Shaffer bestemt af José Clavijo på grundlag af et farvedias.

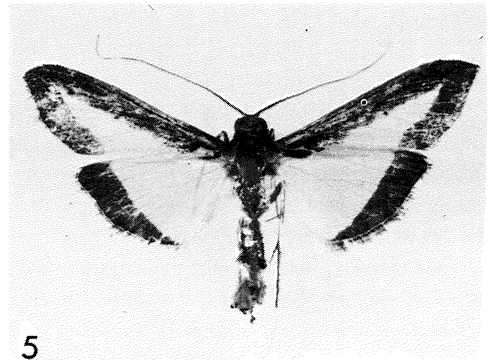


Fig. 5. *Diaphania indica* (Saund.). ♂, Dania, F: Stige, 27.viii.1987 (25 mm).

Listen for 1988 er udarbejdet på basis af oplysninger om fund fra J. P. Baungård, Tåstrup; K. Gregersen, Sorø; M. Hansen, Greve; Aa. Hansen, Slagelse; E. Hauritz, Rønnede; H. Hendriksen, Allerød; P. L. Holst, Hovborg; H. K. Jensen, Hyllinge; B. Jørgensen, Fåborg; A. Madsen, Stubbekøbing; E. Palm, Føllenslev; P. Sander, Haslev; F. Schepler, Daugård; U. Seneca, Kalundborg; P. Svendsen, Jyllinge; B. H. Thomsen, Mårsø; J. Trepax, Marstal; N. L. Viby, Århus, og F. Vilhelmsen, Vanløse, samt forfatterens egne fund.

For hjælp med oplysninger i øvrigt ønsker vi at takke: B. Å. Bengtsson, Lötörp, Sverige; K. Burmann, Innsbruck, Østrig; J. Clavijo, Venezuela; P. Gjelstrup, Naturhistorisk Museum, Århus, og M. Shaffer, Natural History Museum, London, England.

G. Brovad, Zoologisk Museum, København, har med sædvanlig omhu fotograferet de afbildede dyr.

Litteratur

- Burmann, K., 1977. Gelechiiden aus Gebirgslagen Nordtirols (Österreich) (Insecta: Lepidoptera, Gelechiidae). - *Bericht des Naturwissenschaftlich-medizinischen Vereins in Innsbruck* 64: 133-146.
- Buszko, J., 1981. Cześć XXVII. Motyle-Lepidoptera, Zeszyt 25-28: Cemiostomidae, Phyllocnistidae, Lyonetiidae, Oinophilidae. - *Klucz do Oznaczenia Owadów Polski* 118: 1-58.
- Emmet, A. M., 1985. Lyonetiidae. - In: Heath, J. & Emmet, A. M. (eds.): *The Moths and Butterflies of Great Britain and Ireland* 2: 212-239.
- Hansen, K. (red.), 1981. *Dansk Feltflora*. 559 pp. København.
- Hoffmann, E., 1875. *Die Kleinschmetterlingsraupen - Microlepidoptera - in systematischer Reihenfolge nach dem Cataloge von Dr. Staudinger & Dr. Wocke*. iv + 221 pp., 10 pls. Nürnberg.
- Jensen, H. K., 1989. En ny håndtering til fangst af nogle sjældne møl. - *Lepidoptera, Kbh., N. S.* 5: 239-245.
- Larsen, C. S., 1927. Tillæg til Fortegnelse over Danmark (sic) Microlepidoptera. - *Entomologiske Meddelelser* 17: 7-212.
- Opheim, M., 1970. Nye Lepidoptera for Norge. - *Atalanta norvegica* 1: 176-180.
- Pallesen, G. & Palm, E., 1977. Fund af småsommerfugle fra Danmark i 1975. - *Flora og Fauna, Århus* 83: 14-18.
- Pierce, F. N. & Metcalfe, J. W., 1935. *The Genitalia of the Tineid Families of the Lepidoptera of the British Islands*. xxii + 116 pp., 68 pls. Oundle.
- Piskunov, V. I., 1981. Gelechiidae. - In: Medvedeva, G. S. (ed.): *Lepidoptera IV. Keys to the insect fauna of the European part of USSR* (på russisk). - *Opredelitel Fauna SSSR* 130: 639-748.
- Sattler, K., 1960. Generische Gruppierung der europäischen Arten der Sammelgattung *Gelechia* (Lepidoptera, Gelechiidae). - *Deutsche entomologische Zeitschrift, Neue Folge*, 7: 10-118.
- Schnack, K. (red.), 1985. Katalog over de danske sommerfugle. - *Entomologiske Meddelelser* 52: 1-163.