

Observationer af sommerfugle i Syd- og Sydvestgrønland (Lepidoptera)

Per Johannesen

Johannesen, P.: Observations on Lepidoptera in South and Southwest Greenland. Ent. Meddr 58: 1-8. Copenhagen, Denmark, 1990. ISSN 0013-8851.

The paper reports on findings of and observations on various Lepidoptera in South and Southwest Greenland during the years of 1967-73 and 1979-83. Each studied locality is shortly described. *Coleophora alticolella* Zell. is reported for the first time from Greenland. Biological observations on *Phyllonorycter* sp. (*junoniella* auct.) are presented; its larva mines the upper epidermis of *Ledum groenlandicum*. The adult differs from *P. junoniella* Zell. in being smaller and having a lighter coloration. A dwarf form of *Operoptera bruceata* (Hulst) is discussed; it is found on heathland on the Nanortalik I. Here the larva feeds especially on *Rumex acetosella* and the adults were found 1-2 weeks prior to the emergence of the normal form. 24 specimens of *Autographa gamma* (L.) are recorded; the shape of their gamma-sign varies more than in specimens from Denmark. *Agonopterix heracliana* (L.), *Phthorimaea operculella* (Zell.), *Acleris laterana* (F.), and *Aglais urticae* (L.) are reported as introduced to Greenland for the first time. The fact that an experienced lepidopterist during 12 years of collecting has been able to find only 30 species (+ 7 introduced species) is considered strong evidence of the poverty in Lepidoptera of the area dealt with.

Per Johannesen, Klintebjergvej 151, DK-5450 Otterup, Denmark.

Indledning

Denne artikel indeholder en række tilføjelser til fortegnelsen over Grønlands sommerfugle (Wolff, 1964, 1971a). Grundlaget er en række indsamlinger foretaget af forfatteren under følgende ophold: Christianshåb 1967-68, Frederikshåb 1968-69, Godthåb 1970-72 og Nanortalik 1972-73 og 1979-83. Beliggenheden af de fleste af disse lokaliteter er vist på Fig. 1; de øvrige lokaliteter skulle være velkendte. Lokaliteterne, som indsamlingerne er foretaget på, kan karakteriseres som følger (nævnt fra syd mod nord):

1. Ilungua, 60°01'. Indenskærsområdet sydøst for Nanortalik.
2. Jacobinerhuen, 60°03'. Fjeldmassiv ved munden af Tasermiut-fjorden.
3. Tuapait, 60°05'. Næs nordøst for Nanortalik-øen.
4. Tasiussaq Agdleq, 60°08'. Næsten aflukket fjordarm 20 km fra yderkysten.
5. Nanortalik, 60°09'. By beliggende på Nanortalik-øen ved yderkysten.
6. Kagssit, 60°10'. Vig øst for Nanortalik.
7. Tasiussaq, 60°11'. Bygd i Tasermiut-fjorden.
8. Tasiussarsuk, 60°12'. Fjordgren af Tasermiut-fjorden ca. 15 km fra yderkysten.
9. Umiviarssuk, 60°13'. Gammel bådeplads 10 km nord for Nanortalik.
10. Kugsuaq, 60°17'. Elvløb ca. 40 km fra yderkysten i Tasermiut-fjorden.
11. Pisigsik, 60°19'. Elvleje ca. 25 km nord for Nanortalik.
12. Itivdlersuaq, 60°20'. Elvløb ca. 40 km inde i Tasermiut-fjorden.
13. Uiluit/Uiluit Kua, 60°27'. »Klosterda-

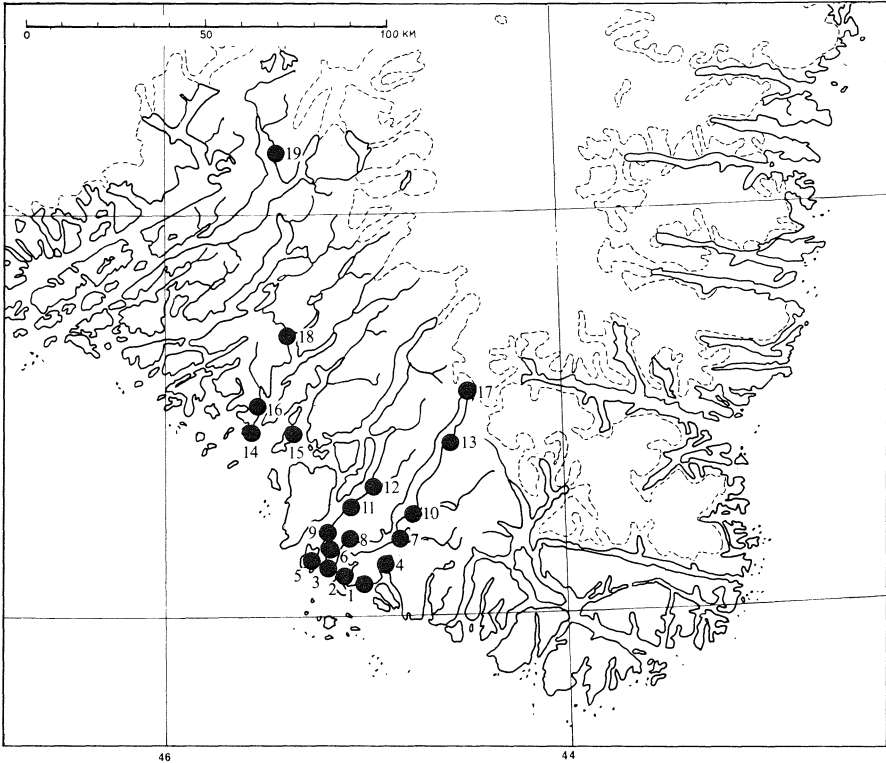


Fig. 1. Kort over Sydgrønland, visende beliggenheden af de fleste besøgte lokaliteter; numrene fremgår af teksten.

- len« ca. 60 km inde i Tasermiut-fjorden.
14. Sydprøven, 60°28'. Bygd ved indsejlingen til Lichtenau-fjorden.
 15. Igdlorpait, 60°28'. Gammel bygd på ø ca. 20 km øst for Sydprøven.
 16. Lichtenau, 60°31'. Sydgrønlands gamle hovedsæde – også for missionen.
 17. Bunden af Tasermiut-fjorden, 60°34'. Området omkring kraftig isbræ.
 18. Qagdlimiut, 60°43'. Bygd i inderste del af Lichtenau-fjorden.
 19. Narssarsuaq, 61°10'. Lufthavnsområdet.
 20. Arsuk, 61°13'. Bygd ved indsejlingen til Grønnedal.
 21. Frederikshåb, 62°. By ved yderkysten.
 22. Godthåb, 64°. Grønlands hovedstad.
 23. Qorqut, 64°30'. Gammelt færeholdersted i Godthåbs-fjorden, nu hotel.
 24. Søndre Strøm, 68°. Fjordsystemet ind til lufthavnen.

25. Christianshåb, 69°. By i sydøstlige hjørne af Disko-bugten.

Materialet er overgivet til Zoologisk Museum, København.

Artsliste

Gracillariidae

Phyllonorycter sp. (*junoniella* auct.). Kugssuaq, 4 eks. 5.vii.1981, 29.viii.1981 mange miner på *Ledum groenlandicum* (grønlandsk post), ingen klækket. Uiluit Kua, 8 eks. 21.vii.1981, 21 eks. 27.vii.1982. Tasiussaq Agdleq, 1 eks. 3.viii.1982. Tasiussaq, 14.iv.1983 mange miner på *L. groenlandicum*, mange klækket.

Den grønlandske population af denne art afviger fra *P. junoniella* Zeller, 1846 fra Nord-europa ved at være mindre og lysere (Fig. 2), og ved at have en anden værtsplante. De 2 eks. af *junoniella* fra Evighedsfjorden

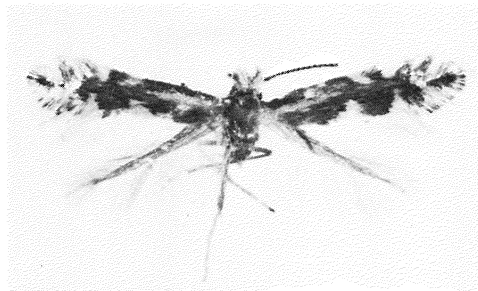


Fig. 2. *Phyllonorycter* sp., Grønland, Tasiussaq, Nanortalik, ex l. 14.iv.1983, *Ledum groenlandicum*. Vingefang 8 mm.

(65°50') (Wolff, 1971a) hører også hertil. Dette taxons status undersøges i øjeblikket af Ole Karsholt.

Arten synes således at være udbredt, hvor der vokser grønlandsk post. Det skal bemærkes, at arten alene – hidtil – er fundet på *L. groenlandicum*, der er udbredt fra Sydgrønland (60°) til umiddelbart nord for Søndre Strømfjord (68°). Den palæarktiske art *Ledum palustre* er som ssp. *decumbens* udbredt mellem 64° og 73° (Böcher et al., 1966), og fundene fra 1958 (Wolff, 1971a) kan således ikke afklare spørgsmålet om, hvorvidt begge plantearter kan være foderplanter. *L. groenlandicum* findes kun sjældent i yderkystområderne, og imago og miner er intenst, men forgæves, eftersøgt i dette område. Arten synes at foretrække lokaliteter rimeligt beskyttet mod nedbør og vind. Figur 5 viser en lokalitet, hvor imagines findes almindeligt nede mellem planterne, dog kun hvor disse vokser i delvis skygge af *Betula glandulosa*, *B. pubescens* eller *Salix glauca*. Minen er oversidigt placeret i bladene (Fig. 3), hvilket måske skyldes, at bladene har en stærkt filtet underside (Fig. 4). Uden at det er bevist, antyder fund af mellemstore beboede miner i flyvetiden, at arten har/kan have et 2-årigt larvestadie. Larven synes at være følsom over for nedisninger, der forekommer i kystområderne ved vekslen mellem nedbør og føhnstorme. Dette var således tilfældet ved Kugssuaq i 1982, hvor larverne var døde i minerne.

Plutellidae

Plutella xylostella (Linnaeus, 1758)

Frederikshåb, 1 eks. ex p. 1970 i blomsten af importeret æble. Nanortalik, 1 eks. ex p. 20.viii.1981 i importeret blomkål. Hidtil kun meldt i et fund fra Jameson Land (Wolff, 1964), som heller ikke kan udelukkes at være indslæbt, evt. med udrustning eller proviant. Arten er i de senere år fanget i antal i lysfælder i Sydgrønland (Peter Nielsen, pers. medd.).

Artens etablering her kan meget vel skyldes den udstrakte dyrkning af kål og turnips i forbindelse med fårehold, der netop i dette område er udviklet til et betydende erhverv.

Rhigognostis senilella (Zetterstedt, 1839)

Lichtenau, 1 dødt eks. 26.ix.1980, 1 eks. 6.v.1981. Sydprøven, 1 eks. 9.vii.1981. Nanortalik, 1 eks. 16.ix.1981. Søndre Strømfjord, lufthavnen, flere døde eks. 27.xi.1982 i lysarmaturer. Narssarssuaq, 1 larve formentlig tilhørende denne art, fundet ved *Draba incana*.

Oecophoridae

Agonopterix heracliana (Linnaeus, 1758)

Indslæbt art, ikke tidligere meldt fra Grønland. Nanortalik, 1 eks. 25.xii.1980 indendørs. Ganske givet indslæbt med juletræet. Fremkom kendeligt oplivet under frokosten, hvilket affødte flere uheldige bemærkninger fra deltagerne under min jagt efter dyret under borde og stole.

Hofmannophila pseudopretella (Stainton, 1849)

Arsuk, flere levende og døde eks. fundet indendørs gennem det meste af 1969. Arten synes således at kunne opretholde en population indendørs.

Scythrididae

Scythris noricella Zeller, 1843

Christianshåb, talrig 1967. Itiudlerssuaq, 7 eks. 3.viii.1980. Tuapait, 1 dødt eks. 20.ix.1981 på *Ledum groenlandicum*. Tasiussaq

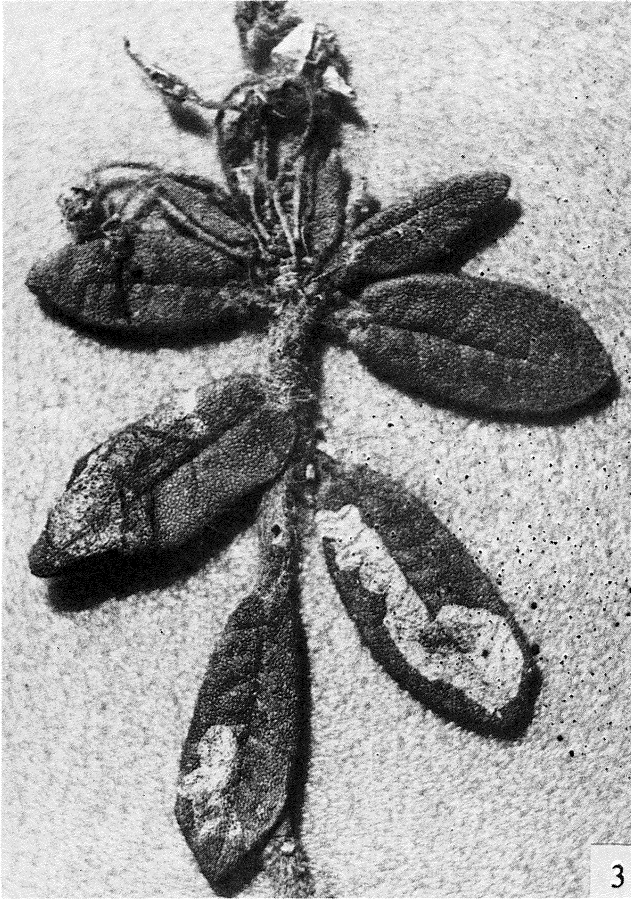




Fig. 6. Frugtstand af *Luzula spicata* med sække af *Coleophora glaucicolella*.

Agdleq, 3 eks. 2.viii.1982 på blomster af *Thymus drucei*.

Coleophoridae

Coleophora glaucicolella Wood, 1892

Narssarsuaq, talrige larver 2.-6.vi.1983 på *Luzula spicata* (Fig. 6); heraf 2 klækket 16.vi. og 17.vi.1983. De øvrige fortsatte med at æde, og en del klækkedes i 1984. Arten omtales ikke af Wolff (1964, 1971a), men er meldt fra Sydgrønland af Koponen (1981).

Coleophora alticolella Zeller, 1849

Ikke tidligere meldt fra Grønland. Narssarsuaq, ca. 50 larver 2.vi.1983 på *Juncus arcticus* (Fig. 7); flere eks. klækkedes 1984. Arten er kendt fra Island samt Europa og Nordamerika (Wolff, 1971b).

Gelechiidae

Bryotropha similis (Stainton, 1854)

Almindelig til talrig på samtlige lokaliteter, både på tørre, sydvendte, græsklædte skrå-

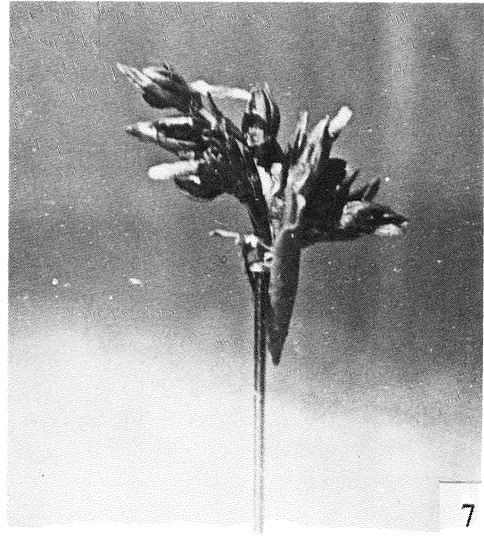


Fig. 7. Frugtstand af *Juncus arcticus* med sække af *Coleophora alticolella*.

ninger ved kysten og i sumpede områder ved elvløb i indlandet. Noteret fra 4.vii. til 22.viii., med maksimum mellem 10. og 20.vii.

Phthorimaea operculella (Zeller, 1873)

Indslæbt art, ikke tidligere meldt fra Grønland. Nanortalik, 1 eks. 18.viii.1981, indendørs.

Tortricidae

Acleris canyosphena (Meyrick, 1937)

Narssarsuaq, 1 eks. 9.v.1980. Kagssit, larver 23.vi.1980 på *Betula glandulosa*. Itivdlerssuaq, larver 8.vii.1980 på *B. glandulosa*. Umiviarsuk, 1 eks. 20.vi.1981. Lichtenau, 1 dødt eks. 19.v.1982.

Acleris arctica (Guenée, 1845)

Christianshåb, flere eks. 1967 og 1968. Kagdlimiut, Umiviarsuk, Nanortalik, Tasiussarsuk, Jacobinerhuen, Uiluit Kua, Kagssit, Tuapait, alle steder imagines fra

←
Fig. 3. Miner af *Phyllonorycter* sp. på *Ledum groenlandicum*; nederst ses en 1'års mine.

Fig. 4. Tomt puppehylster af *Phyllonorycter* sp.

Fig. 5. Lokalitet for *Phyllonorycter* sp., Kugssuaq, 5.vii.1981; = lok. 10 på fig. 1.

14.ix. til 4.v., larver i antal fra 5.vii. til 1.viii.

Larven forekommer både i en brun og i en grøn form (den sidste sjælden). Imago kan findes på relativt lune vinterdage på lodrette klippeflader, ved forsigtigt at lette på de tæt-voksende pile- og birkebuske. Den kommer fint til lys, således i Kagdlimiut, hvor eksemplarer fangedes ombord på en båd ca. 150 m fra land. Arten flyver iøvrigt villigt om dagen i solskin, især i det tidlige forår omkring foderplanten.

Acleris laterana (Fabricius, 1794)

Indslæbt art, ikke tidligere meldt fra Grønland. Frederikshåb, 1 eks. 1970 i blade fra importerede æbler.

Epinotia trigonella (Linnaeus, 1758)

Nanortalik, 1 eks. 18.viii.1979, 1 eks. 9.viii.1980, larver 20.vi.1981 i sammenspundne skud af *Betula glandulosa*. Umiviarsuk, 4 eks. 24.viii.1980. Kagssit, 3 eks. 14.ix.1980. Tuapait, larver 1.viii.1982 på *B. glandulosa*.

Pyralidae

Pyla fusca (Haworth, 1811)

Arten er almindelig udbredt, med flyvetid fra 22.vi. til 3.viii. 1 larve 5.vi.1981 i rørspind under flad sten mellem mos. Larven sort.

Plodia interpunctella (Hübner, 1813)

Christianshåb, flere larver 1967 i valnødder fra KGH-butikken. Nanortalik, flere larver 1973 fra skind, flere klækket; 1 eks. 4.vii.1981 i Brugsen; flere eks. set flyvende ved lysstofrør i køledisk. Hidtil kun kendt i 1 eks. (Wolff, 1964).

Tehama bonifatella (Hulst, 1887)

Qorqut, 2 eks. vii.1972. Uiluit Kua, talrig 3.-5.vii.1980, almindelig 21.vii.1981 og 27.vii.1982. Fandtes enkeltvis overalt, men i uhyre mængder i sumpet eng med bundvegetation af tørvemos og tranebær mellem småtuer af græsser. Bunden af Tasermiut-fjorden, 5.vii.1980 fløj arten livligt mellem græs og blåklokker mindre end 1 m fra aktiv bræ. Kagd-

limiut, Kugssuaq, Tasiussaq, Unartog, ret almindelig 5.vii. til 11.viii.

Gesneria centuriella ([Denis & Schiffermüller], 1775).

Qorqut, 1 eks. vi.1971. Uiluit Kua, 2 eks. 4.vii.1980, 1 eks. 21.vii.1981, 4 eks. 27.vii.1982.

Pieridae

Colias hecla Lefevre, 1836

Ilungua, 1 eks. 2.viii.1982. Kun dette eks. er fanget, men arten er observeret spredt over området af flere personer.

Nymphalidae

Aglais urticae (Linnaeus, 1758)

Indslæbt art, ikke tidligere meldt fra Grønland. Christianshåb, 1 dødt eks. i emballage fra KGH-butikken. Nanortalik, 1 eks. 24.ix.1981 set siddende og flyvende få dage efter skibsanløb fra Ålborg.

Clossiana chariclea (Schneider, 1794)

Christianshåb, 3 eks. 1967. Qorqut, 1 eks. vii.1972.

Geometridae

Entephria polata (Duponchel, 1830)

Christianshåb, mange 1967. Nanortalik, 1 eks. 10.vii.1980, flere set. Uiluit Kua, 1 eks. 5.vii.1980, flere set.

Operophtera bruceata (Hulst, 1886)

Christianshåb, flere 1967. Arsurk og Ivigtut, flere 1968 og 1969. Desuden er arten almindelig og udbredt i Sydgrønland. Den 4.vii.1980 havde arten afløvet *Betula* i Uiluit Kua (Klosterdalen). På Nanortalik-øen er arten fundet i to former (Fig. 8-11). Hovedformen har samme størrelse som øvrige grønlandske eksemplarer, og larven lever på *Salix glauca* og *Betula pubescens*, hvor den dels lever frit dels findes mellem sammenspundne blade. Den anden forms hanner er væsentligt mindre og findes kun i hedebevoks-

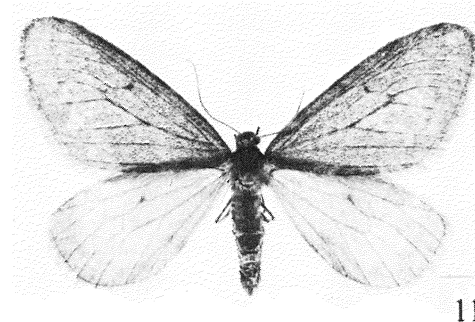
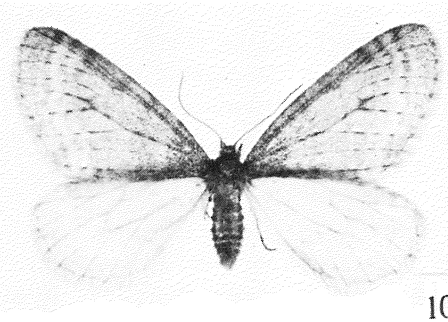
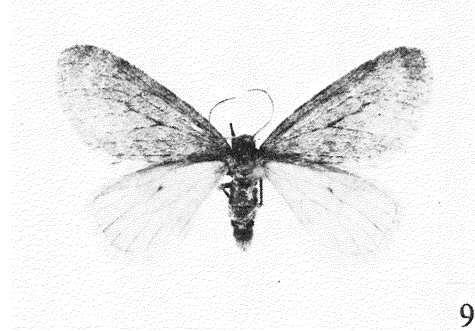
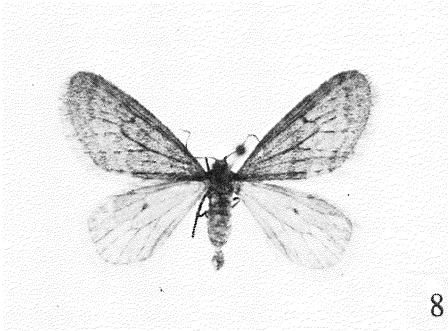


Fig. 8-11. Hanner af *Operophtera bruceata* Hulst, alle Nanortalik, 11. og 19.x.1980. Vingefang: 16,5 mm for 8, 19,5 mm for 9, 22,5 mm for 10, og 24 mm for 11. G. Brovad fot.

ning bestående af *Carex bigelowi*, *Empetrum*, *Salix herbacea* og *Polygonum viviparum*. Larverne af denne form lever især på *Rumex acetosella*, men også på andre lave planter. Larven er mørkere grøn og findes gennemgående 14 dage senere end hovedformens larve; alligevel flyver dværgformen 1 til 2 uger før hovedformen. Der synes ikke at være tydelige genitalforskelle.

Eupithecia gelidata Möschler, 1860

Arten er talrig overalt. Lever på *Salix* og *Betula*. I Nanortalik-området både ved yderkysten og i indlandet; også på småøer og skær med kun lidt bevoksning.

Eupithecia pusillata

([Denis & Schiffmüller], 1775)

(*sobrinata* Hübner, 1817)

Uiluit Kua, 1 eks. 21.vii.1981, 1 eks. 27.vii.1982. Kugssuaq, 2 eks. 29.viii.1981. Arten findes kun, hvor *Juniperus communis* gror i indlandet og midtjords. Er således

forgæves eftersøgt i kystområderne, selv på steder hvor *Juniperus* gror talrigt på mere beskyttede steder.

Noctuidae

Autographa gamma (Linnaeus, 1758)

Uiluit Kua, 1 eks. 5.vii.1980. Nanortalik, 1 eks. 10.vii.1980, 2 eks. 22.vii.1980, 1 eks. 1.viii.1980, 1 eks. 4.viii.1980, 1 eks. 10.viii.1980, 1 eks. 13.viii.1980, 1 eks. 16.viii.1980, 1 eks. 28.vi.1981, 11 eks. 8.viii.1981; også set i 1982 og 1983. Itivdler-suaq, 1 eks. 3.viii.1980. Tuapait, 1 eks. 3.vii.1981. Igdlorpait, 1 eks. 9.vii.1981. Det er bemærkelsesværdigt, at op imod halvdelen af dyrene har mindre asymmetrier og anden afvigende form på gamma-tegnet, sammenlignet med danske eksemplarer.

Syngrapha borea (Aurivillius, 1890)

Christianshåb, 1 eks. 1967. Uiluit Kua, 1 eks. 5.vii.1980, flere set; også iagttaget ved senere besøg.

Syngrapha u-aureum (Guenée, 1852)
Christianshåb, talrig 1967. Nanortalik, 1 eks. 10.vii.1980. Uiluit Kua, 1 larve 27.vii.1982 på *Vaccinium uliginosum*. Kagssit, 1 eks. 9.viii.1982, æglæggende på *V. uliginosum*.

Syngrapha parilis (Hübner, [1809])
Christianshåb, 1 eks. 27.vii.1967. Ny sydgrænse.

Crymodes zeta (Treitschke, 1825)
Umiviarssuk, Nanortalik, Narssarssuaq, imagines fra 8.vii. til 5.viii., dog mest enkeltvis bortset fra 20.-25.vii., i hvilken periode arten var yderst almindelig med indtil 40 eks. pr. nat på en HG-lampe.

Mniotype adusta (Esper, 1790)
Christianshåb, Qorqut, Frederikshåb, Nanortalik, Jacobinerhuen, Nassarsuaq. Arten er almindelig og søger i den første del af flyvetiden til blomstrende *Silene acaulis*. Larven svarer til afbildningen og beskrivelsen hos Hoffmeyer (1962: 175, pl. 30), men det skal bemærkes, at den indtil kort før forpupningen er grønlig, hvorefter den skifter farve til rødligbrun. Den er dog stadig delvis gennemskinnelig. En stivfrossen larve fandtes 19.i.1980 i 400 meters højde, liggende på en snefane flere hundrede meter fra nærmeste vegetation, i + 6°C og strid vind; klækkes, omend imago havde en mindre defekt på den ene forvinge. Puppen findes ofte under sten og bevoksninger på sten, ofte umiddelbart i nærheden af rævling (*Empetrum*), hvorpå larven ofte findes.

Polia richardsoni Curtis, 1834
Godthåb, Qorqut, flere eks. ultimo vii. til primo viii.1972. Nanortalik, 1 eks. 20.vii.1980 ca. 300 m over havet.

Euxoa westermanni Staudinger, 1857
Christianshåb, 1 eks. 1967.

Euxoa drewseni Staudinger, 1857
Narssarssuaq, 2 eks. vii.1973.

Rhyacia quadrangula Zetterstedt, 1839
Nanortalik, Kugssuaq, Narssarssuaq, Qorqut. Arten er almindelig, dog især 20.vii. til 18.viii. Flyvetiden er kun et par dage før og efter disse datoer. Findes ofte friskklækket i græstuer.

Spaelotis clandestina Harrison, 1862
Narssarssuaq, flere døde eks. Christianshåb, enkelte i 1967. Den formodede larve er fundet på *Ledum groenlandicum* om efteråret ved Pisigsik og Tasiussarssuk.

Eurois occulta (Linnaeus, 1758)
Christianshåb, 1 eks. 1967, så flere. Ny nordgrænse. I Sydgrønland er arten almindelig fra 21.vii. til 3.ix., dog især 25.vii. til 18.viii.

Til slut blot dette: Det er bemærkelsesværdigt, at en erfaren sommerfuglesamler gennem intensivt feltarbejde over en periode af 12 år kun har været i stand til at indsamle 30 arter af Lepidoptera (+ 7 indslæbte arter). Det burde være et klart indicium for, at faunaen i det undersøgte område er yderst fattig, et forhold der hænger sammen med både vanskelige klimatiske forhold og effektive hindringer for indvandring fra omkringliggende områder.

Litteratur

- Böcher, T. W., Holmen, K. & Jacobsen, K., 1966. *Grønlands Flora*. 2. rev. udgave, 307 pp., 1 kort. København.
- Hoffmeyer, S., 1962. *De danske ugle*. 2. udgave, 387 pp., 33 pls. Århus.
- Koopenon, S., 1981. *Coleophora glaucicolella* (Lepidoptera, Coleophoridae) new to the fauna of Greenland. - *Annales Entomologica Fennica* 47: 28.
- Wolff, N. L., 1964. The Lepidoptera of Greenland. - *Meddelelser om Grønland* 159 (11): 1-74, 21 pls.
- 1971a. Tillæg og rettelser til fortegnelse over Grønlands sommerfugle. - *Entomologiske Meddelelser* 39: 71-79.
- 1971b. Lepidoptera. - *Zoology of Iceland* 3(45): 1-193, 15 pls.