

Otiorhynchus crataegi Germar, 1824 fundet i Danmark

(Coleoptera, Curculionidae)

Eivind Palm

Palm, E.: *Otiorhynchus crataegi* Germar, 1824 found in Denmark.
Ent. Meddr 58: 9-10, Copenhagen, Denmark, 1990. ISSN 0013-8851.

Otiorhynchus crataegi Germ. was found in 1989 in several localities on the island of Amager near Copenhagen. It demonstrated a strictly nocturnal activity and occurred on various hedge plants (*Ligustrum*, *Symphoricarpos*, and *Pyracantha*).

Eivind Palm, Byvej 16, 4591 Føllenslev, Danmark.

I 1973 blev *Otiorhynchus lugdunensis* Boheman, 1843 (i første omgang meldt som *O. clavipes* (Bonsdorff, 1785)) fundet i Danmark (Bangsholt, 1975; Mahler, 1987) i en have i Brønshøj. Da jeg havde erfaret, at arten gnaver et karakteristisk mønster fra kanten af bladene på syren og liguster (se fig. 2), har jeg, hver gang jeg har været i omegnen af København, ledt efter gnæv af denne type, især på ligusterhække. 21. juli 1989 var jeg med familien på besøg hos en anden sommerfuglesamler på Kongelundsvej på Amager. På ligusterhækken omkring huset var bladene på et strøg temmelig begravet på samme måde, som jeg havde set det beskrevet hos Hoffmann (1950). Jeg gik derfor omgående igang med at søge efter arten, både ved at banke hækken og ved at sigte de mange blade mellem rødderne og under hækken. Heri fandtes også en *Otiorhynchus (rugosostriatus)*, men denne kunne ikke på nogen måde være ansvarlig for den kraftige begravning af ligusterhækkens blade.

Fra andre indsamlingsture havde jeg erhvervet den erfaring, at netop arter i denne slægt ofte kommer sent frem, nogle endda først om natten, så derfor besluttede jeg at gøre et nyt forsøg, når det var blevet mørkt. Det blev dog først efter midnat, at hækken igen blev banket, og denne gang raslede der *Otiorhynchus* ned i bankeskærmen, ca. 40 ek-

semplarer med blot 2 bank! De fundne dyr lignede ved første øjekast *O. scaber* (Linnaeus, 1758), men under mikroskopet den næste dag blev de let bestemt som værende *O. crataegi*, en art som jeg nogle måneder forinden havde fået foræret af en tysk samler.

Arten er let kendelig (se fig. 1). Habituel ligner den *O. scaber*, men har børster på alle stribemellemrum og meget kraftigt tandede lår. Kun hunner er kendt fra Danmark; spermatheket er vist i fig. 3. Nøglen i »Danmarks Fauna« (Hansen, 1965: 25) kan udvikles på følgende måde:

- Punkt 3 7. *singularis* = 3a
3a Forlærene meget kraftigt dobbelt-tandede. Øjnene stærkt hvælvede. 5-6 mm *crataegi*
Forlærene meget svagt enkelt-tandede. Øjnene svagt hvælvede og ikke udstående. 6-7,2 mm
. 7. *singularis*

Imago er, som det fremgår af ovenstående, strengt natakktiv. Ved senere undersøgelser har det vist sig, at den først kommer frem, når det er blevet helt mørkt.

Det er ikke kun liguster, imago begravet, men også snebær og ildtorn (*Ligustrum*, *Symphoricarpos*, *Pyracantha*). Frieser (1981) nævner også syren (*Syringa*), m.fl. Larven lever i rødderne i juni-juli. Efter de første fund har

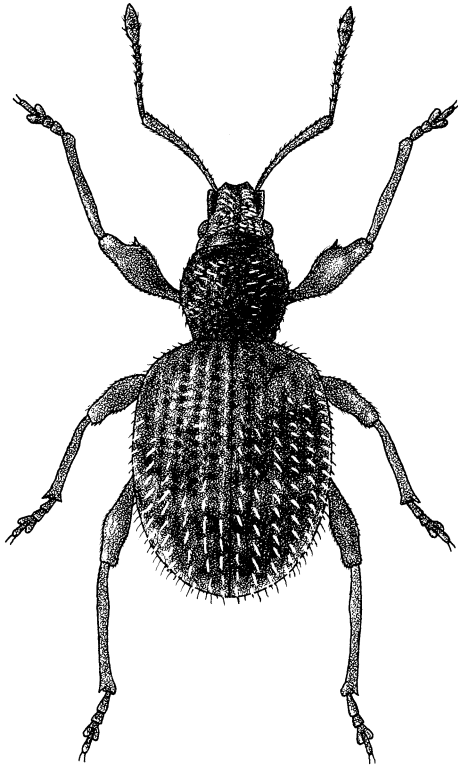


Fig. 1. *Otiorynchus crataegi* Germ., ♀. Michael Hansen del., × 12.

flere samlere dels genfundet arten på det første fundested, dels fundet den et par steder på Amager (Sundby). Der er ingen tvivl om, at dersom man opsøger arten, vil den kunne findes andre steder i og omkring de større byer.

O. crataegi er et overraskende fund i Danmark. Hos Frieser (*loc.cit.*) er den kun nævnt fra Rumænien, Jugoslavien og Italien, og som indslæbt i de fleste områder i Østrig. Desuden nævnes kun Oberbayern i det sydlige Tyskland. I 1981 og 1984 blev den dog fundet talrigt på en terrasse i Württemberg (Maus, 1989), hvor den levede på *Cotoneaster*, og i 1987 i det nordlige Niedersachsen ved Winsen/Luhe (Burgarth, 1989). Hertil kommer så de danske fund.

Der er ingen tvivl om, at det drejer sig om en »urban« art i lighed med *O. lugdunensis* og *O. smreczynskii* Cmoluch, 1968; sidstnævnte

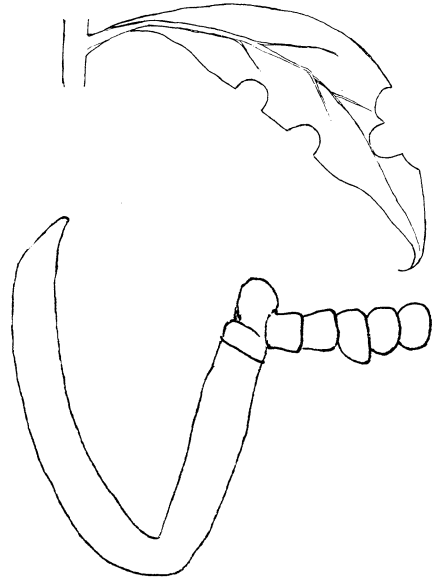


Fig. 2. Blad af liguster med gnav af *Otiorynchus crataegi*.

Fig. 3. Spermatheket hos *O. crataegi*.

er ikke fundet i Danmark endnu, men bl.a. ved Lübeck og Stelle i Niedersachsen.

Jeg takker Michael Hansen for oplysninger om fund fra Sundby m.v., samt for tegningen af imago (Fig. 1).

Litteratur

- Bangsholt, F., 1975. Fjerde tillæg til »Fortegnelse over Danmarks biller« (Coleoptera). - *Entomologiske Meddelelser* 43: 65-96.
- Burgarth, K., 1989. Neue *Otiorynchus*-Arten aus unserer Faunengebiet. - *Bombus* 3: 5.
- Frieser, R., 1981. Otiorynchinae. Pp. 184-240 in: Freude, H., Harde, K. W. & Lohse, G. A., *Die Käfer Mitteleuropas* 10: 310 pp.
- Hansen, V., 1965. Biller XXI. Snudebiller. - *Danmarks Fauna* 69: 524 pp.
- Hoffmann, A., 1950. Coléoptères Curculionides (Première Partie). - *Faune de France* 52: 486 pp.
- Mahler, V., 1987. Sjette tillæg til »Fortegnelse over Danmarks biller« (Coleoptera). - *Entomologiske Meddelelser* 54: 181-235.
- Maus, C., 1989. 2097 *Otiorynchus crataegi* Germ. in Württemberg (Curcul.). - *Entomologische Blätter für Biologie und Systematik der Käfer* 85: 124.