

# *Ceutorhynchus parvulus* Brisout, 1869, en uventet ny snudebille i Danmark (Coleoptera, Curculionidae)

Jan Boe Runge

Runge, J. B.: *Ceutorhynchus parvulus* Brisout, 1869, an unexpected new weevil in Denmark.

Ent. Meddr 58: 55-57, Copenhagen, Denmark, 1990. ISSN 0013-8851.

*Ceutorhynchus parvulus* Brisout, 1869 is recorded as new to Denmark. It occurred abundantly in 1989 in a gravel pit SE of Odense, Funen. Diagnostic characters are given, and notes on biology and distribution are presented.

Jan Boe Runge, Sneglehatten 90, DK-5220 Odense SØ, Danmark.

Den 11. maj 1989 var jeg på en indsamlingstur i et aktivt grusgravsområde, beliggende 12 km sydøst for Odense (F), nær landsbyen Hudevad.

Landskabet fremtræder her som et åbent kulturlandskab. Heraf udgør ca. 6 km<sup>2</sup> et usammenhængende grusgravområde, hvor den dominerende jordtype er aflejringer af morænesand. Grusgravningen foregår i mindre udgravninger, der efter få år, når udgravningen er færdig, enten føres tilbage til landbrugsanvendelse eller udlægges som tilplantede rekreative områder.

Grusgraven, som var målet for min indsamlingstur, udgør et område på ca. 300×300 m. Udgravningen er næsten afsluttet og nabo-grusgravene er allerede etablerede. Den aktuelle grusgrav danner en skålformet dal, som begrænses mod nord af en høj skrænt. I selve grusgraven er der et antal små søer samt mulddepoter. Floraen kan karakteriseres som typisk for et sådant område.

Ved undersøgelsen af den meget varierede vegetation på nogle af mulddepoterne bemærkede jeg nogle ca. 10 cm høje, spæde planter, på hvis blade og stængler der sad nogle små *Ceutorhynchus*-lignende snudebiller. På stedet var det ikke muligt at bestemme hverken bille eller plante, så jeg hjem-

bragte et antal eksemplarer af billen samt en enkelt plante.

Ved nærmere undersøgelse kunne det konstateres, at der ikke var tale om den almindelige *Ceutorhynchidius floralis* (Paykull, 1792) (= *Ceuthorrhynchus f.* hos Hansen, 1965), som først antaget. Denne art har nemlig en 6-leddet følehornssvøbe, mens den indsamlede art har 7-leddet følehornssvøbe, og den lod sig ikke bestemme ved hjælp af »Danmarks Fauna« (Hansen, 1965). Ved at konsultere anden litteratur (Dieckmann, 1972; Lohse, 1983) viste det sig overraskende at være den mellemeuropæiske art *Ceutorhynchus parvulus* Brisout, 1869.

Tilbage var problemet med bestemmelsen af planten. Jeg var tilbage på lokaliteten nogle dage senere, og planterne havde nu sidestængler, blomster og enkelte skulper, og kunne således bestemmes til Salomons lysestage (*Lepidium campestre* L.). Denne plante angives også af Dieckman (1972) som foderplante for *C. parvulus*, og billen var da heller ikke at finde på den øvrige vegetation på stedet. Det skal oplyses, at *Lepidium campestre* oprindelig er indslæbt, at den er hyppigst, men ikke almindelig, på Øerne, og iøvrigt er i tilbagegang.

## Observationer i felten, 1989

11. maj. Første observation, som beskrevet ovenfor.
21. maj. Planten samt billen i stort antal flere steder i grusgraven, men i størst antal på sydvendte, muldrige skrånninger. Afstand mellem de fire steder mellem 100 og 300 m. I nabo-grusgraven var hverken planten eller billen at finde.
29. maj. Planten fuldt udviklet og i blomst; billen forekom i stort antal.
6. juni. Billen stadig i stort antal.
2. juli. Nu kun få biller, næsten alle på skulperne.
8. juli. Ingen biller; planten kun med skulper.
22. juli. Larver i skulperne.

Kort tid efter kun tomme skulper, billen herefter ikke observeret. Dog har Michael Hansen og Jan Pedersen 2. august hver taget ét eksemplar på planter af 2. generation.

## Kendetegn

*C. parvulus* kan indføres i bestemmelsesnøglen i »Danmarks Fauna« (Hansen, 1965: 268) ved at ændre pkt. 7 til:

- Vingedækkernes punktstriber nøgne eller med meget små hår. Længde 1,8-2,2 mm . . . . . 8
8. Vingedækkerne tyndt og fint behåret, sømmen kun fortil skælklædt, punktstriberne nøgne . . . . . 37. *cochleariae*
- Vingedækkerne med iøjnefaldende skælklædning, sømmen tæt skælklædt i omtrent hele sin længde, de øvrige stribemellemrum hver med en, tildels dobbelt, række af skæl. Punktstriberne med meget små hår . . . . . 34a. *parvulus*

34a. *C. parvulus* Bris. (Fig. 1). Sort. Vingedækkerne langs sømmen tæt beklædt med ovale, hvide skæl, således at sømmen synes hævet som et lyst længdebånd, de øvrige mellemrum med smallere, afstudsede gråhvide skæl.

Pronotum overvejende beklædt med ret smalle skæl (lidt smallere end på vingedæk-

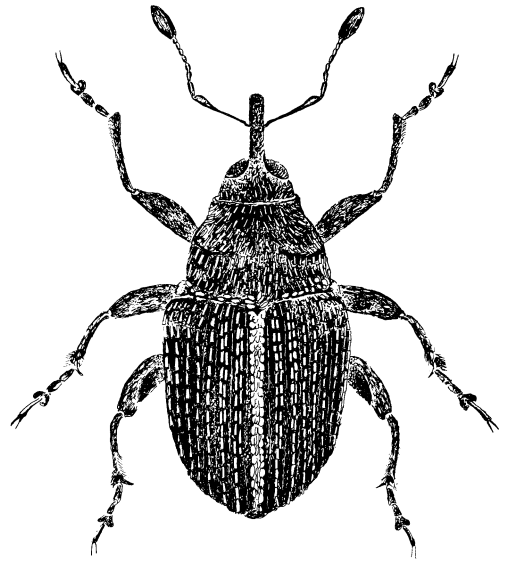


Fig. 1. *Ceutorhynchus parvulus* Bris., ♂.

kerne), skællene ved bagranden dog bredere og mere tætstillede, især mod siderne (som ved vingedækkernes søm). Pronotums forrand opadbøjet. Vingedækkernes form oval med største bredde umiddelbart bag skuldrene. Længde 1,8-2,2 mm.

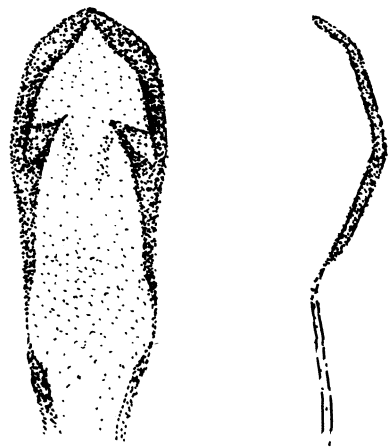


Fig. 2. Penis hos *Ceutorhynchus parvulus* Bris., tv. set fra oven, th. set fra siden.

♂: Mellem- og bagskinnebenenes spids indvendig med en torn. Penis (fig. 2) med stumpvinklet spids; let kendelig fra *C. cochleariae* (Gyllenhal, 1813), der har afstudet penisspids.

Adskiller sig fra *C. cochleariae*, foruden ved de i oversigten nævnte kendetegn, ved smalere kropsform, og ved at følehornsskafet er mere brat udvidet mod spidsen.

Adskiller sig fra *C. assimilis* (Paykull, 1792) bl.a. ved ringere størrelse og mangel på tydelige skæl i vingedækkernes punktstriber. Fra alle de øvrige arter i 9. artsgruppe adskiller *parvulus* sig ved simple kløer i forbindelse med sin sorte grundfarve. Ved overfladisk betragtning kan *C. parvulus* forveksles med *Ceutorhynchidius floralis*, men kendes dog let fra denne ved sin 7-leddede (ikke 6-leddede) følehornssvøbe.

## Udbredelse

*C. parvulus* er udbredt i Vest- og Mellemeuropa. Artens nordgrænse ligger omkring 50° nordlig bredde. Nord for denne linie sporadisk forekommende, og bortset fra den danske forekomst når arten ikke længere mod nord end til omkring 52° nordlig bredde.

Joy (1932) oplyser, at arten er fundet i England (Devon), men er meget sjælden. Ifølge Hoffmann (1959) er arten fundet over det meste af Frankrig; bl.a. nævnes områderne omkring Seine, Oise, Marne og Allier. Horion (1951) nævner bl.a. Bayern, Hessen, Thüringen, Østrig og Tirol. Fra Italien er arten nævnt fra områderne Piemonte, Emilia og Abruzzo (Porta, 1932). I Rheinprovins er arten ifølge Koch (1968) først fundet efter 1911; i dag almindelig i den sydlige del af området, mod nord lokal og enkeltvis. Dieckmann (1972) nævner arten fra Freiburg, Frankenhausen, Suhl, Halle og Leipzig, samt fra Bulgarien og Kaukasus. Yderligere er arten nævnt fra Polen og Tjekkoslaviet af Smreczynski (1974).

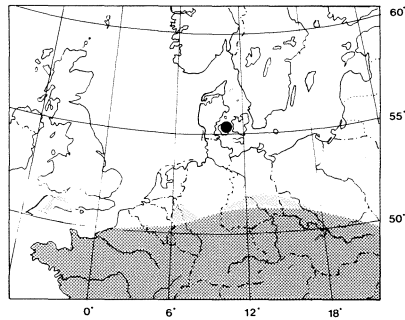


Fig. 3. Udbredelsen i Nord- og Mellemeuropa af *Ceutorhynchus parvulus* Bris.

En tak skal rettes til Michael Hansen og Eivind Palm, som har været behjælpelig med råd og vejledning ved udarbejdelse af manuskriptet.

## Litteratur

- Dieckmann, L., 1961. Zur Biologie und Verbreitung deutscher Rüsselkäfer. - *Entomologische Blätter* 57: 65-75.
- Dieckmann, L., 1972. Beiträge zur Insektenfauna der DDR: Coleoptera-Curculionidae: Ceutorhynchinae. - *Beiträge zur Entomologie* 22: 3-128.
- Hansen, V., 1965. Biller XXI. Snudebiller. - *Danmarks Fauna* 69: 524 pp.
- Hoffmann, A., 1954. Coléoptères Curculionides (Deuxième Partie). - *Faune de France* 59: 487-1208.
- Horion, Ad., 1951. *Verzeichnis der Käfer Mitteleuropas (Deutschland, Österreich, Tschechoslovakei) mit kurzen faunistischen Angaben.* 536 pp. Stuttgart.
- Joy, N. H., 1932. *A Practical Handbook of British Beetles.* 622 pp. + 194 pp.
- Koch, K., 1968. *Käferfauna der Rheinprovinz.* Beihefte 13, 382 pp.
- Lohse, G. A., 1983. Ceutorhynchinae. - Pp. 180-253 in Freude, H., Harde, K. W. & Lohse, G. A., *Die Käfer Mitteleuropas*, 11: 342 pp.
- Porta, A., 1932. Rhynchophora - Lamellicornia. - *Fauna Coleopterorum Italica* 5: 476 pp. Piacenza.
- Smreczynski, S., 1974. Ryjkwce - Curculionidae [part]. - *Klucze do Oznaczenia Owadów Polski* 19(98c): 180 pp.