

Nye fund af sjældnere danske svirrefluer. 2. (Diptera, Syrphidae)

Ernst Torp

Torp, E.: New records of rarer Danish hover-flies. 2. (Diptera, Syrphidae).
Ent. Meddr 58: 73-94. Copenhagen, Denmark, 1990. ISSN 0013-8851.

The paper presents new records of species which in 1987 were known from less than 26 of the Danish 10 km × 10 km squares, and of species new to one or more of the eleven Danish provinces.

In the years 1987-89 more than 30 collaborators took part in the Danish Hoverfly mapping scheme. They collected a total of 8,700 new records. The average figure for species recorded per square is 41.3.

Three species are new to Denmark: *Sphaerophoria potentillae* Claussen, known from 13 Danish squares, *Eoseristalis piceus* (Fallén), known from three squares in North Zealand, and *Chalcosyrphus piger* (Fabricius) known from two squares in Thy and Hanherred in the northwestern part of Jutland. In the material is the first Danish specimen of *Eoseristalis pratorum* (Meigen) since 1933. *Epistrophe ochrostoma* (Zetterstedt), *Melangyna lucifera* Nielsen, and *Eumerus flavitarsis* Zetterstedt were recorded for the first time from Jutland.

Thirty-one species are known from more than 300 squares and 15 species from more than 400. Since 1987 the following species are known from more than 25 Danish squares: *Xanthandrus comtus* (Harris), 40. *Chrysotoxum vernale* Loew, 27. *Epistrophella euchroma* (Kowarz), 31. *Melangyna lasiophthalma* (Zetterstedt), 48. *Melangyna quadrimaculata* (Verrall), 27. *Meligramma guttata* (Fallén), 36. *Parasyrphus vittiger* (Zetterstedt), 29. *Eriozona syrphoides* (Fallén), 26. *Pipiza lugubris* (Fabricius), 31. *Neocnemodon latitarsis* (Egger), 46. *Neocnemodon vitripennis* (Meigen), 27. *Cheilosia longula* (Zetterstedt), 39. *Cheilosia albipila* Meigen, 49. *Cheilosia bergenstammi* Becker, 32. *Neoascia geniculata* (Meigen), 34. *Chrysogaster macquarti* Loew, 27. *Brachyopa pilosa* Collin, 27. *Orthonevra brevicornis* (Loew), 29. *Blera fallax* (Linnaeus), 27. *Xylota coeruleiventris* Zetterstedt, 29. *Xylota tarda* Meigen, 33.

E. Torp, Nørrevang 19, DK-7300 Jelling, Danmark.

I de sidste 3 år har mere end 30 personer indsamlet svirrefluer i forskellige egne af Danmark. I denne artikel offentliggøres fundene af sjældne eller sjældnere arter samt fund, som er nye for det pågældende distrikt. Enkelte er fra før 1987, da de ikke nåede at komme med i den tilsvarende artikel fra perioden 1984-86 (Torp, 1987).

I årene 1987-1989 (incl.) er indsamlet et meget betydeligt materiale. Der er blevet sat 8.700 nye prikker på UTM-kortene, så der nu i alt er 26.447 prikker (se fig. 1). Der er foretaget en ændring på udbredelseskorte-

ne, idet kun fund fra 1960 og senere er angivet med en udfyldt cirkel mod hidtil 1950. Ændringen vedrører 127 arter og 289 registreringer, som er fratrukket i det ovennævnte tal for det nuværende antal prikker.

I gennemsnit er der nu fundet 41,3 arter pr. kvadrat. Østjylland, Vestjylland, Nordøstsjælland og Bornholm ligger højest med over 50 pr. kvadrat. Lavest ligger Lolland, Falster og Møn med kun 21,8 i gennemsnit, men også Fyn og Nordvestsjælland ligger under 30. Fortsatte indsamlinger i de næste 3 år kan forhåbentlig bidrage til en mere

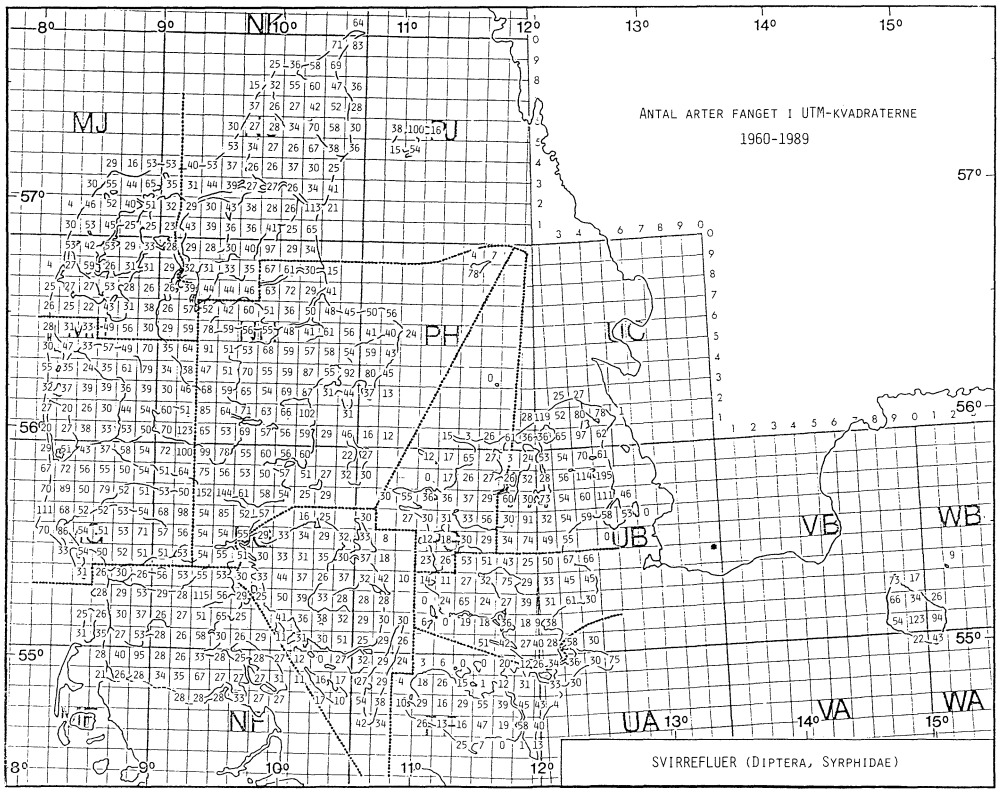


Fig. 1. Antal arter fanget i UTM-kvadraterne fra 1960 til og med 1989.

jævn fordeling. Dette vil være af betydning for bedømmelsen af arternes hyppighed i de forskellige landsdele.

3 nye arter for Danmark er blevet afsløret siden den sidste oversigt. Det drejer sig om *Sphaerophoria potentillae* Claussen, som nu er kendt fra 13 UTM-kvadrater siden 1960, *Eoseristalis piceus* (Fallén), som med sikkerhed kendes fra 3 nordsjællandske UTM-kvadrater, og *Chalcosyrphus piger* (Fabricius), som Søren Tolsgaard meget overraskende har fundet i 2 UTM-kvadrater i Thy og Hanherred.

Eoseristalis piceus kom ikke med i »De danske svirrefluer« (Torp, 1984), da materialet på det tidspunkt befandt sig i Finland. Det kom senere tilbage i ubestemt stand. Der er små, men tydelige forskelle på genitalierne hos *E. piceus* og *E. rupium*, som allerede påvist af Kanervo (1938). *E. piceus* er i de senere

år fundet i flere af vore nabolande (Verlinden & Decler, 1987; Claussen, in litt.). Der er gamle fund af *E. rupium* fra Sjælland, men ingen fra de sidste 80 år. I vore nabolande er denne art knyttet til bjergegne, og her i landet findes den i dag i »højlandet« i Østjylland og Vendsyssel.

Materialet omfatter det første danske eksemplar af *Eoseristalis pratorum* (Meigen) siden 1933. Det andet danske eksemplar af *Epistrophe melanostoma* (Zetterstedt). Det første eksemplar af *Epistrophe ochrostoma* (Zetterstedt), *Melangyna lucifera* Nielsen og *Eumerus flavitarsis* Zetterstedt fra Jylland. *Cheilosia flavipes* (Panzer), der kun har været kendt i et enkelt eksemplar fra Nordsjælland, er nu registreret i 4 UTM-kvadrater. *Brachyopa scutellata* Robineau-Desvoidy har hidtil kun været kendt fra 2 lokaliteter i Sydjylland, men er nu fundet på Fyn. *Myolepta luteola*

(Gmelin) har siden 1914 kun været kendt fra et enkelt fund i Nordsjælland. Nu er den fundet i 3 kvadrater. *Temnostoma apiforme* (Fabricius), der kun var kendt i et enkelt eksemplar fra Nordøstjylland, er nu fundet i 2 UTM-kvadrater. Den saproxylliske art *Brachypalpus laphriformis* (Fallén) er genfundet i Kristianssæde Skov på Lolland, hvor Schlick fangede den for 112 år siden.

For mange af arterne er antallet af kvadrater, hvorfra de er kendt, vokset betydeligt. Eksempelvis var *Melangyna labiatarum* (Verrall) i 1984 kun kendt fra et enkelt kvadrat, men i dag fra 20 og *Melangyna lasiophthalma* (Zetterstedt) fra 48 mod 10 i 1984. I det sidste tilfælde skyldes det lave tal i 1984 manglende indsamlinger i marts-april.

Bestemmelsen af hele materialet er enten foretaget af eller kontrolleret af forfatteren. Jeg takker Claus Claussen, Flensburg, som har bestemt hovedparten af det danske materiale af *Sphaerophoria potentillae*.

For lån af materiale bringer jeg en tak til følgende samlere: Stig Andersen, Jane Anderson, Henrik Bavnhøj, Otto P. Buhl, Rune Bygebjerg, Henrik Enghoff, Johannes Hansen, Martin Hansen, Dorthe Høvsgaard, Allan Jensen, Jens Peder Jensen, Morten Aakjær Jørgensen, Preben Jørgensen, Lisbeth Kjeldsen, Jørgen Erik Larsen, Ole Lomholdt, Leif Lyneborg, Jørgen Mahler, Viggo Mahler, Ole Martin, Verner Michelsen, Thorkild Munk, Rolf Nagel, Erik René Nielsen, Max Nitschke, Inge Olesen, Thomas Pape, Jan Pedersen, Kaj Pedersen, Erik Rald, Søren Tolsgaard, Esther Torp og Flemming Vejsnæs.

Desuden takker jeg Carlsbergfondet for den ydede økonomiske støtte.

Materialet befinder sig på Naturhistorisk Museum, Århus, Zoologisk Museum, København, eller i de pågældende samleres private samling. Enkelte eksemplarer er overladt til forfatteren og findes i dennes private samling.

Ved opstillingen af materialet er distrikterne anført i samme rækkefølge som i den foregående oversigt (Torp, 1987).

2. *Paragus finitimus* Goeldlin, 1971.

NEJ: Grenen, NK 90: ♂ og ♀ 11.vi.1988 på Klit-Rose (*Rosa pimpinellifolia*) (Rune Bygebjerg). Skagen, NJ 99: ♂ 7.vii.1986 (Henrik Enghoff), ♀ 1.vii.1988 og ♀ 16.vi.1988, den ene på Bidende Stenurt (*Sedum acre*) (Rune Bygebjerg). Hulsig, NJ 89: ♂ 4-14.vii.1987 (Henrik Enghoff). Skiveren, NJ 78: ♀ 3.vii.1989 (Rune Bygebjerg). Stenrenden ved Råbjerg, NJ 78: ♂ og 2 ♀ 8.vii.1987 (Henrik Enghoff). Tingskov, NJ 22: ♂ 17.viii.1988 (Søren Tolsgaard). - NWJ: Vester Torup Klitplantage, NJ 03: ♂ og ♀ 19.vii.1989 (Søren Tolsgaard). Langvad, MJ 92: ♀ 5.vii.1989 på Tormentil (*Potentilla erecta*) (Søren Tolsgaard). Tvørup Klitplantage, MJ 61: ♀ 28.vii.1989 (Søren Tolsgaard). Hvidbjerg Klitplantage, MJ 50: ♂ 27.vii.1989 ved vejen til Lyngby (Thorkild Munk). Hvidbjerg Klitplantage, MJ 60: ♂ 27.vii.1989 (Søren Tolsgaard). Lodbjerg, MH 59: ♂ 26.vii.1989 (Thorkild Munk). - WJ: Nordlige del af Husby Klitplantage ved Bjerghuse, MH 44: ♂ 23.vii.1987 på Tormentil (*Potentilla erecta*) (Ernst Torp). Engen SV f. Grærup Langsø, MG 46: ♂ 19.vii.1987 (Ernst Torp). - NEZ: Melby Overdrev, PH 81: ♀ 22.vi.1986 & ♂ 23.viii.1987 (Stig Andersen).

Dette er en betydelig forøgelse af kendskabet til artens forekomst især i Nord- og Nordvestjylland. Den er nu kendt fra 20 kvadrater mod 8 i 1984.

4. *Paragus majoranae* Rondani, 1857.

NEZ: Ryparken, UB 47: ♂ 25.v.1989 (Johannes Hansen). - LFM: Sundby Storskov, PF 87: 2 ♀ 15.vi.1987 (Allan Jensen).

5. *Paragus tibialis* (Fallén, 1817).

NEJ: Skagen By, NJ 99: ♂ 30.v.1987 på blomstrende Krybende Pil (*Salix repens*) i Sandmilen (Jørgen Mahler). - NWJ: Ved plantørboligen 2 km SØ f. Lild Strand, MJ 93: ♂ 11.vi.1989 (Thorkild Munk). Nystrup Klitplantage, MJ 71: ♂ 28.vii.1989 (Søren Tolsgaard).

8. *Xanthandrus comtus* (Harris, 1780).
 NEJ: Grenen, NK 90: ♂ 15.vii.1988 på Rynket Rose (*Rosa rugosa*) (Henrik Enghoff). Skagen, NJ 99: 2 ♀ 15.vii.1988 på Klit-Rose (*Rosa pimpinellifolia*), ♂ 17.viii.1988 (Rune Bygebjerg). Hulsig, NJ 89: ♂ 16.vii.1988 svirrende i egekrat (Rune Bygebjerg). Skiv-
 eren, NJ 78: ♀ 3.vii.1989 (Rune Bygebjerg). Nørremiler, omkring skydebanen, NJ 13: ♂ 18.viii.1988 kom flyvende lavt over jorden (Søren Tolsgaard). Mou, NJ 71: ♂ 26.vii.1988 på Persille (*Petroselinum crispum*) (Jens Peder Jensen). Grønnevej syd, Lille Vildmose, NJ 70: Melanistisk ♀ med hel sort bagkrop 25.viii.1988 på Pastinak (*Pastinaca sativa*) (Jens Peder Jensen). Rold Skov, NH 49: ♂ 12.ix.1989 (Rune Bygebjerg). -
 NWJ: Hjardemål Klitplantage, NV-del, MJ 93: 2 ♀ 19.vii.1989 på Rynket Rose (*Rosa rugosa*). Set flere steder i plantagen, bl.a. flere i buskads på yderste klitrække (Søren Tolsgaard). Hjardemål Klitplantage, sydlige del, MJ 92: ♀ 19.vii.1989 (Søren Tolsgaard). Hvidbjerg Klitplantage, MJ 60: ♀ 26.vii.1989 (Søren Tolsgaard). - WJ: Veder-
 sø Klit, MH43: ♀ 24.vii.1988 på Mose-Bølle (*Vaccinium uliginosum*) (Otto P. Buhl). Storebro SV f. Halkær, MH 42: ♀ 21.vii.1988 ved Vellugtende Kamille (*Chamomilla recutita*) (Ernst Torp). Høbro mellem Hvingel og Tim stationsby, MH 52: ♀ 21.vii.1988 på Rynket Rose (*Rosa rugosa*) (Esther Torp). Åmejl ved Holtum, NH 00: ♂ 6.ix.1988 på Rynket Rose (*Rosa rugosa*) (Jørgen Mahler).
 Lundfodgård, NH 10: ♀ 17.vii.1988 på Rynket Rose (*Rosa rugosa*) (Jørgen Mahler). Brande, sydøst, NG 09: ♂ 13.ix.1987 på Rynket Rose (*Rosa rugosa*) og ♂ 19.x.1987 på Busk-Potentil (*Potentilla fruticosa*) (Jørgen Mahler). Hastrup Skov, syd, NG 19: ♀ 14.ix.1987 på Rynket Rose (*Rosa rugosa*) (Jørgen Mahler). Starbæk Bro S f. Lyne, MG 68: ♀ 6.vii.1987 på løv af Alm. Røn (*Sorbus aucuparia*) (Ernst Torp). - EJ: Sødring, NH 87: ♀ 22.ix.1989 (Søren Tolsgaard). Stjør Skov, NH 62: ♂ 14.ix.1989 (Martin Hansen). Louisenlund Skov, Endelave, NG 87: ♀ 19.viii.1988 på Kattehal (*Lythrum salicaria*) (Ernst Torp). - SJ: Mellem Vojens og

Skrydstrup, NG 12: ♂ 8.ix.1987 ved vejkant nær rasteplads (Ernst Torp). - F: Hegn S f. Vornæs Skov, Tåsinge, NF 99: ♂ 3.ix.1987 på Vild Gulerod (*Daucus carota*) (Ernst Torp). - SZ: Stubbeskov, PG 53: ♀ 7.viii.1989 (Jane Anderson & Viggo Mahler).

Arten er ny for NWJ, og det er det første fund på Fyn (Æbelø) siden 1946. De overraskende mange fund betyder, at den nu er kendt fra 40 kvadrater siden 1960 mod 16 i 1984. Både på De britiske Øer (Stubbs & Falk, 1983: 126) og i Belgien (Verlinden & Decler, 1987: 84) mangler der fund i perioden 1950-1980, men i de senere år er den begyndt at optræde igen. Her i landet er der overraskende mange fund fra de sidste 3 år, så man ikke længere kan betragte arten som sjælden. Muligvis er det en trækkende art, hvilket måske kan give forklaringen på de udtalte bestandsvingninger.

11. *Pachysphyria ambigua* (Fallén, 1817).

SZ: Knudshoved Odde, Vest, PG 60: ♂ 7.v.1989 (Jan Pedersen).

Arten er ny for SZ.

17. *Platycheirus immarginatus* (Stæger in Zetterstedt, 1849)

NEJ: Råbjerg syd, NJ 88: ♂ 30.v.1988 (Rune Bygebjerg). - SJ: Digegrav 1 km S f. Kongeåslusen, MG 73: ♂ og ♀ 25.vii.1989 mellem Strand-Kogleaks (*Scirpus maritimus*) (Ernst Torp).

24. *Platycheirus sticticus* (Meigen, 1822).

EJ: Sandsporet ved Ravnehoved S f. Sostrup, Djursland, PH 16: ♂ 23.vii.1987 (Max Nitschke). Vestlige del af Rye Sønder-
 skov, NH 31: 2 ♂, den ene med adskilte øjne (intersex), 15.v.1988 på Stor Fladstjerne (*Stellaria holostea*) (Jørgen Mahler). Moesgård Skov mellem slottet og stranden, NH 71: ♂ 28.vi.1988 (Søren Tolsgaard). Sønderby Skov, NG 68: 2 ♀ 23.v.1987 (Ernst Torp). Kåsehoved Skov på den sydligste del af Gyl-
 ling Næs, NG 78: ♂ og 3 ♀ 14.vii.1987 ved Gærde-Kørvel (*Anthriscus caucalis*) (Ernst Torp). Trelde Næs, NG 56: ♂ 12.viii.1987 (Ernst Torp). - SJ: Rødding Skov, skoveng

ved Præsteskov, NG 03: 3 ♂ 6.vii.1988 (Ernst Tørp). – NWZ: Sonnerup Skov, øst, PH 60: ♀ 31.v.1987 (Thorkild Munk). – SZ: Oreby Skov, øst, PG 80: ♂ 13.v.1988 (Viggo Mahler). – LFM: Vindeholme Skov, Lol-land, PF 36: ♂ 23.vi.1989 på plantet Kornel (*Cornus* sp.) (Ernst Tørp).

Arten er ny for LFM, og det er det første fund i SJ siden 1888. Der er overraskende mange fund fra EJ, hvor den var ukendt end- nu i 1984. Den er nu kendt fra 16 kvadrater mod 5 i 1984.

25. *Platycheirus tarsalis* (Schummel, 1836).

EJ: Mesing, NH 51: ♂ 10.v.1989 (Søren Tolsgaard). Pinds Mølle, NH 61: ♂ 6.v.1989 (Søren Tolsgaard).

27. *Pyrophæna rosarum* (Fabricius, 1787).

SZ: Kærehave, Ringsted, PG 74: ♀ 18.viii.1989 (Johannes Hansen).

Arten er ny for SZ. Den er dermed kendt fra alle danske distrikter.

32. *Chrysotoxum vernale* Loew, 1841.

NEJ: Pælebakke Klit, NJ 89: ♀ 31.v.1987 (Jørgen Mahler), Bunken Klitplantage Nord, NJ 89: ♂ og ♀ 2.vi.1987 på Bidende Ranunkel (*Ranunculus acris*) og Eng-Kabbeleje (*Caltha palustris*) (Jørgen Mahler). Ska- gen, NJ 99: ♂ 7.v.1989 og ♀ 25.v.1989 (Rune Bygebjerg). Skov 2 km NØ f. Ugilt, NJ 66: ♂ 24.v.1989 (Thorkild Munk). 3 km N f. Vester Skærum, NJ 86: ♀ 22.v.1989 (Thorkild Munk). Gærum, NJ 86: ♂ 27.v.1989 ved læ- hegn (Jens Peder Jensen). Dyrhede NV f. Lyngså, NJ 84: ♀ 23.v.1989 (Thorkild Munk). Vorså, NJ 94: ♂ 17.v.1989 (Rune Bygebjerg). Borup Hede, NJ 31: ♀ 7.vi.1989 (Rune Bygebjerg). Mou hede, NJ 71: ♀ 16.vi.1966 (Jens Peder Jensen), Mou, NJ 71: ♀ 7.vi.1988 & 25.v.1988 på Jordbær (*Fragaria*) i haven (Jens Peder Jensen). Bredsig, NJ 71: ♂ 23.v.1989 på Alm. Røn (*Sorbus aucuparia*) (Jens Peder Jensen). – EJ: Sminge, NH 42: 2 ♀ 23.v.1989 i græsset mellem unge graner ved Voel Bæk (Søren Tolsgaard).

De mange nye fund fra NEJ forstærker indtrykket af, at arten har sin hovedudbre-

delse her i landet i det nordøstlige Jylland, oftest nær kysten. Den er nu kendt fra 27 kvadrater mod 18 i 1984.

37. *Epistrophella euchroma* (Kowarz, 1885).

NEJ: Skagen, NJ 99: ♂ 2.v.1989 og ♂ 5.v.1989 (Rune Bygebjerg). Jerup, NJ 87: 2 ♂ 3.v.1989 (Rune Bygebjerg). Vorså, NJ 94: ♂ 17.v.1989 (Rune Bygebjerg). Fosdal, NJ 23: ♀ 25.v.1989 (Søren Tolsgaard). Dron- ninglund, NJ 73: ♂ 24.v.1989 (Rune Byge- bjerg). Hals Nørreskov, NJ 72: ♀ 17.v.1989 (Rune Bygebjerg). Hals Sønderskov, NJ 71: ♂ og 2 ♀ 17.v.1989 (Rune Bygebjerg). Hø- stemark Skov, NJ 71: ♂ 21.v.1989 på Alm. Hvidtjørn (*Crataegus laevigata*) (Ernst Tørp). Flensborgs Plantage, NH 27: 2 ♀ 18.v.1989 (Søren Tolsgaard). – WJ: Hastrup Skov, syd, NG 19: ♀ 13.vi.1987 på Vild Kørvel (*Anthriscus sylvestris*) (Jørgen Mahler). Lundfod- gård, NH 10: ♀ 17.v.1989 på Vild Kørvel (*Anthriscus sylvestris*) (Jørgen Mahler). – EJ: Skov nær Himmekol SV f. Mariager, NH 57: 2 ♀ 20.v.1989 (Ernst Tørp). NØ f. Råby, NH 77: 3 ♂ 18.v.1989 på plantet Ribes (*Ribes* sp.) (Ernst Tørp). Sølund i V-del af Hadsten Skov, NH 64: ♀ 22.v.1989 (Søren Tols- gaard). – NEZ: Heather Hill, UC 21: ♂ 28.v.1988 (Johannes Hansen). Rusland, UC 31: ♂ 13.v.1989 (Thomas Pape). Færgelun- den, Frederikssund, UB 19: ♂ 27.v.1988 (Jo- hannes Hansen). Hedeland Grusgrav, UB 26: ♂ 6.vi.1988 (Johannes Hansen).

Arten er ny for NEJ og for WJ. De mange forårsindsamlinger i Vendsyssel har afsløret, at arten går mod nord til Skagen. Den er nu kendt fra 31 kvadrater mod 11 i 1984.

39. *Epistrophe eligans* (Harris, 1780).

NWJ: Skyum Bjerge, MJ 70: ♂ 11.vi.1989 (Søren Tolsgaard). Serup, Thyholm, MH 77: ♂ & ♀ 28.v.1989 (Henrik Bavnhøj). Hald, Virksund, NH 17: ♀ 18.v.1989 (Søren Tolsgaard).

Arten er ny for NWJ. Den er dermed kendt fra alle danske distrikter.

41. *Epistrophe melanostoma* (Zetterstedt, 1843).

EJ: Sejlgård Plantage, NH 22: ♂ 15.v.1989

på Vild Kørvel (*Anthriscus sylvestris*) (Jørgen Mahler).

Det er det andet danske eksemplar og den første han. Tidligere er den fundet 18.v.1964 i Tinnet Krat 28 km sydligere.

42. *Epistrophe nitidicollis* (Meigen, 1822)

NWJ: Hanstholm, nord, MJ 73: ♀ 11.vi.1989 (Thorkild Munk). 2 km SØ f. Lild Strand, ved plantørboligen, MJ 93: ♂ 11.vi.1989 (Thorkild Munk). 500 m N f. Hvidbjerg Kirke, MJ 60: ♂ 16.vi.1985 (Thorkild Munk). Lodbjerg, MH 59: ♀ 10.vi.1989 (Søren Tolsgaard). Vestmarken, Mors, MH 79: ♂ 16.vi.1988 (Henrik Bavn-høj). Gjeller Odde, MH 57: ♂ og ♀ 9.vi.1989 (Søren Tolsgaard). Serup, Thy-holm, MH 77: ♀ 28.v.1989 (Henrik Bavn-høj), Søndbjerg, MH 77: ♀ 11.vi.1989 (Søren Tolsgaard).

Arten er ny for NWJ. Den er dermed kendt fra alle danske distrikter.

43. *Epistrophe ochrostoma* (Zetterstedt, 1849).

NEJ: Høstemark Skov, NH 71: ♂ 21.v.1989 (Jane Anderson). Skov ved Overlade, NJ 10: ♀ 27.v.1988 på Vild Kørvel (*Anthriscus sylvestris*) (Jørgen Mahler). - NEZ: Kongelunden, Amager, UB 46: ♀ 28.vi.1989 (Johannes Hansen). - NWZ: Strids Mølle, PG 46: 2 ♀ 28.v.1989 (Søren Tolsgaard).

Arten er ny for Jylland og for NWZ. Eks-emplaret fra Høstemark Skov har lidt sort ved basis af for- og mellemlår, men de øvrige karakterer passer fint med denne art. Den er nu kendt fra 9 kvadrater mod 4 i 1984.

45. *Metasyrphus latifasciatus* (Macquart, 1829).

F: Skovmølle S f. Skårup, PG 00: ♂ 4.vi.1987 (Ernst Torp). Tøvelse Mose Ø f. Vedelsbjerg, Langeland, PF 29: ♀ 30.v.1988 (Ernst Torp).

Det er de første fund fra F siden 1950. Arten er dermed kendt fra danske distrikter siden 1960.

48. *Metasyrphus luniger* (Meigen, 1822).

SZ: Kærehave, Ringsted, PG 74: ♀ 24.vii.1989 (Johannes Hansen).

Det er det første fund i SZ siden 1950.

50. *Metasyrphus nitens* (Zetterstedt, 1843).

LFM: Næsby Strand, Lolland, PF 36: ♂ 23.vi.1989 (Ernst Torp).

Arten er ny for LFM. Den er dermed kendt fra alle danske distrikter siden 1960.

51. *Lapposyrphus lapponicus* (Zetterstedt, 1838).

NEJ: Skagen, NJ 99: ♂ 18.vi.1989 (Rune Bygebjerg). - F: Egebjerg Storskov, Nordfyn, NG 86: ♂ 13.vii.1987 (Ernst Torp).

53. *Scaeva selenitica* (Meigen, 1822).

F: Stige, Fyn, NG 84: ♀ 22.viii.1987 (Otto P. Buhl).

Arten er ny for F. Den er dermed kendt fra alle danske distrikter.

58. *Dasysyrphus tricinctus* (Fallén, 1817).

SZ: Knudshoved Odde, vest, PG 60: ♂ 1.v.1989 (Jan Pedersen).

Arten er ny for SZ. Den er dermed kendt fra alle danske distrikter siden 1960.

61. *Ischyrosyrphus glaucius* (Linnaeus, 1758).

NEJ: Store Vildmose SØ f. Toftegård, NJ 44: ♂ 19.vii.1989 på Angelik (*Angelica sylvestris*) (Ernst Torp). Bredsig, Høstemark, NJ 71: ♂ og ♀ 5.vii.1988 på Skvalderkål (*Aegopodium podagraria*) (Jens Peder Jensen). - NEZ: Mårum station, Gribskov, UC 31: ♀ 13.viii.1987, ♀ 29.viii.1987 & 13.vii.1988 (Stig Andersen). Nyrup Hegn, UC 41: ♀ 3.viii.1986 (Stig Andersen). Dronningholm, UC 10: ♀ 10.viii.1988 (Johannes Hansen). Stenholt Vang, UC 30: ♀ 10.viii.1989 (Johannes Hansen). Rude Skov, UB 49: ♀ 4.viii.1989 (Johannes Hansen). Ryparken, UB 47: ♀ 1.viii.1988 (Johannes Hansen). Kongelunden, Amager, UB 46: ♂ 15.vii.1987 (Johannes Hansen). Kastrup Strandpark, Amager, UB 56: ♀ 17.viii.1988 (Johannes Hansen). Jersie Strandpark, UB 25: ♀ 22.viii.1988 (Johannes Hansen). - SZ: Kærehave, Ringsted, PG 74: ♂ 18.viii.1989

(Johannes Hansen). - LFM: P-plads, Møn, UA 29: ♀ 21.viii.1989 (Johannes Hansen).

Arten er ny for SZ og LFM. Den er mest udbredt i Nordsjælland. Nu er den kendt fra 21 kvadrater mod 7 i 1984.

62. *Ischyrosyrphus laternarius* (Müller, 1776). SZ: Kærehave, Ringsted, PG 74: ♀ 24.vii.1989 (Johannes Hansen). - LFM: Jydelejet, Møn, UA 49: ♀ 19.vii.1988 på diapositiv (Rolf Nagel).

Arten er ny for SZ, og det er det første fund fra LFM siden 1900.

63. *Melangyna barbifrons* (Fallén, 1817). NEJ: Skagen, NJ 99: ♀ 15.v.1989 (Rune Bygebjerg). - EJ: Katholm, PH 14: ♀ 15.v.1988 (Thorkild Munk).

Denne sjældne art, der kun er kendt fra 5 danske kvadrater, er ny for NEJ.

66. *Melangyna labiatarum* (Verrall, 1901). EJ: Sostrup, PH 16: ♀ 1.viii.1988 (Preben Jørgensen). Barkær ved Tåstrup, NH 94: ♂ 25.vii.1988 (Thorkild Munk). Årslev, NH 62: ♂ 6.viii.1987 (Preben Jørgensen). Dalby Mølle SØ f. Kolding, NG 34: ♂ 12.vii.1987 (Ernst Tørp). - F: Dalene Skov, NG 85: 6 ♀ 13.vii.1987 (Ernst Tørp). Tjærehaver N f. Faldsled, NG 71: ♀ 24.vi.1988 på Skvalderkål (*Aegopodium podagraria*) (Ernst Tørp). Vejkant SV f. Bøjden, NG 60: ♂ 24.vi.1988 på Skvalderkål (*Aegopodium podagraria*) (Ernst Tørp), Hornenæs Skov N f. Campingpladsen, NG 60: ♂ & ♀ 24.vi.1988 på Skvalderkål (*Aegopodium podagraria*) (Ernst Tørp). Gulstav, Langeland, PF 06: ♀ 19.vii.1987 (Otto P. Buhl). - NEZ: Mårup Station i Grib Skov, UC 31: ♂ 13.vii.1988 (Stig Andersen). Pøleå, UC 20: ♂ 4.v.1989 (Johannes Hansen). Rude Skov, UB 49: ♂ 10.vii.1988 (Stig Andersen). Karlstrup Mose, UB 26: ♂ 29.vi.1988 (Johannes Hansen). Kastrup Strandpark, Amager, UB 56: ♂ 19.vii.1988 & ♀ 17.viii.1988 (Johannes Hansen). Jersie Strandpark, UB 25: ♂ 29.vi.1988 (Johannes Hansen). - NWZ: Melbygård S f. Olieraffineriet, PG 36: ♂ 12.vi.1988 (Ernst Tørp). - SZ: Gaunø, PG 71: ♀ 12.viii.1987 (Johannes Hansen).

Arten er ny for EJ, Fyn og SZ. I 1984 var den kun kendt fra ét dansk kvadrat, men er nu fundet i 20.

67. *Melangyna lasiophthalma* (Zetterstedt, 1843).

NEJ: Grenen, NK 90: ♀ 8.v.1989 (Rune Bygebjerg). Hulsig, NJ 89: 2 ♀ 15.iv.1989 (Rune Bygebjerg). Skagen, NJ 99: ♂ 31.iii.1989, ♂ 14.iv.1989, ♀ 15.iv.1989 & 3 ♀ 28.iv.1989 (Rune Bygebjerg). Bunken, NJ 88: ♀ 13.iv.1989, ♂ & ♀ 14.iv.1989 og ♀ 17.iv.1989 på pil (*Salix* sp.) (Rune Bygebjerg). Tingsskov, NJ 22: ♀ 29.iv.1989 (Søren Tolsgaard). Oksholm Skov, NJ 32: 2 ♀ 29.iv.1989 (Søren Tolsgaard). Bredsig, Høstemark, NJ 71: 2 ♀ 1.v.1988, den ene på Hvid Anemone (*Anemone nemorosa*), den anden på pil (*Salix* sp.), ♀ 10.v.1988 på Hvid Anemone (*Anemone nemorosa*), ♂ 26.v.1988 på Blåbær (*Vaccinium myrtillus*) (Jens Peder Jensen). - NWJ: Vestermarken, Mors, MH 79: ♂ 16.iv.1989 (Henrik Bavnhøj). - WJ: Hastrup nord, NH 10: ♀ 18.iv.1987 på Hassel (*Corylus avellana*) (Jørgen Mahler). Hastrup syd, NG 19: ♂ 12.iv.1987, 3 ♂ 15.iv.1987 & 2 ♂ og 2 ♀ 18.iv.1987, alle på Hassel (*Corylus avellana*) (Jørgen Mahler). - EJ: Marienhøj Plantage, NH 68: ♀ 29.iv.1989 (Søren Tolsgaard). Vester Lovnkær, NH 78: 2 ♀ 9.vi.1988 (Jane Anderson). Sødring, NH 87: 2 ♀ 28.iv.1989 (Søren Tolsgaard). Allestedgård Plantage, NH 66: ♀ 30.iv.1989 (Søren Tolsgaard). Støvringgård, NH 76: 2 ♀ 28.iv.1989 (Søren Tolsgaard). Thorsø Høje, PH 15: ♂ 6.v.1989 (Max Nitschke). Voer Mølle, NH 54: ♀ 24.iv.1989 (Rune Bygebjerg). Mårup, 3 km S f. Kolind, NH 94: ♀ 14.iv.1989 (Thorkild Munk). Horstved Skov ved Stabrand, PH 04: ♀ 14.iv.1989 (Thorkild Munk). Nordlige del af Rugård Dyrehave, PH 14: ♀ 24.iv.1988 (Thorkild Munk). Frijsenborg, NH 53: ♂ og 2 ♀ 17.iv.1988 på Følfoed (*Tussilago farfara*) (Viggo Mahler), Fajstrup, NH 53: 2 ♂ 28.iii.1989 (Søren Tolsgaard), Skivholme Skov, NH 53: ♂ 29.iii.1989 (Thorkild Munk). Tinning, NH 63: ♀ 28.iii.1989 (Søren Tolsgaard), ♂ 29.iii.1989 (Thorkild Munk), Nørreris Skov, 10 km NV f. Århus,

NH 63: 4 ♂ & ♀ 28.iii.1989 (Thorkild Munk). Vosnæsgård, NH 83: ♀ 8.iv.1989 (Thorkild Munk). Femmøller, NH 93: ♀ 9.iv.1989 (Thorkild Munk). Fuglslev, PH 03: 2 ♀ 22.iv.1989 (Thorkild Munk), 2 ♂ & ♀ 16.iv.1988 & 2 ♀ 1.v.1988 ved Stubbe Sø (Thorkild Munk). Rugård, PH 13: ♂ 18.iii.1989 (Søren Tolsgaard) & ♀ 26.iii.1989 (Thorkild Munk), Rugård Sønderkov, PH 13: ♂ & ♀ 30.iv.1988 (Thorkild Munk). Skovby V f. Flensted, NH 42: 2 ♂ 24.iv.1989 (Thorkild Munk). Mesing, NH 51: ♂ 27.iii.1989 (Søren Tolsgaard). Moesgård, NH 71: ♀ 26.v.1989 (Søren Tolsgaard). Fillerup, NH 60: 2 ♂ & 3 ♀ 19.iv.1989 (Søren Tolsgaard). Rathlousdal, NH 70: 2 ♀ 21.iv.1989 (Søren Tolsgaard). Sondrup, NG 69: ♀ 21.iv.1989 (Søren Tolsgaard). Ravnskov, Hov, NG 79: ♂ & ♀ 5.v.1989 (Søren Tolsgaard). - NEZ: Nyrup Hegn, UC 41: ♂ og ♀ 8.iv.1989 (Johannes Hansen). - SZ: Viemose, UB 10: ♀ 12.v.1988 (Jane Anderson).

Arten er ny for NEJ, WJ og SZ. Den var i 1984 kendt fra 10 kvadrater, men er nu fanget i 48. Denne betydelige stigning skyldes de mange indsamlinger i marts, april og begyndelsen af maj i de senere år. Den er ikke sjældnen i løvskove på den tid af året, men bliver ikke registreret ved indsamlinger længere hen på sæsonen. Det store materiale fra EJ er især fanget på Hvid Anemone (*Anemone nemorosa*) og Vorterod (*Ficaria verna*).

68. *Melangyna lucifera* Nielsen, 1980.

NEJ: Hulsig, NJ 89: ♂ 15.iv.1989 i egekrattet (Rune Bygebjerg).

Det er det andet danske eksemplar af denne art, den første ♂ og det første eksemplar fra Jylland.

69. *Melangyna quadrimaculata* (Verrall, 1873).

NEJ: Skagen, NJ 99: ♂ 15.iv.1989 i lysfælde (Rune Bygebjerg). Bunken, NJ 88: 2 ♀ 13.iv.1989 på pil (*Salix* sp.) (Rune Bygebjerg). Skiveren, NJ 78: ♀ 14.iv.1989 på pil (*Salix* sp.) (Rune Bygebjerg). Tingskov, NJ 22: ♀ 29.iv.1989 (Søren Tolsgård). - WJ: Hastrup syd, NG 19: ♀ 15.iv.1987 på Hassel

(*Corylus avellana*) (Jørgen Mahler). - EJ: Fårup, 2 km SV f. Thorsager, NH 84: ♀ 14.iv.1989 (Thorkild Munk). Ristrup, NH 63: 3 ♀ 28.iii.1989 (Søren Tolsgaard). Vosnæsgård, NH 83: ♀ 27.iii.1989 (Thorkild Munk). Hestehaven ved Rønde, NH 93: 6 ♀ 27.iii.1989 (Thorkild Munk). Skåde, NH 71: 2 ♂ 11.iii.1989 på Følfod (*Tussilago farfara*) i teglværksgraven (Søren Tolsgaard). - NEZ: Nyrup Hegn, UC 41: 2 ♀ 8.iv.1989 (Johannes Hansen). - Allindemagle Skov, PG 75: 3 ♀ 3.v.1989, især på Hvid Anemone (*Anemone nemorosa*) og Vorterod (*Ficaria verna*) mellem ædelgraner (*Abies* sp.) (Søren Tolsgaard).

Arten er ny for WJ og er ikke tidligere fanget i Vendsyssel. Det er en tidlig forårsart, som sjældent registreres, med mindre man indsamler i marts og april.

72. *Meligramma guttata* (Fallén, 1817).

NEJ: Grenen, NK 90: ♂ 11.vi.1988 (Rune Bygebjerg). Skagen, NJ 99: 2 ♀ 2.-13.vii.1987 (Henrik Enghoff), ♂ 19.vi.1988 (Rune Bygebjerg). Rubjerg Klitplantage, NJ 46: ♀ 20.vii.1989 på Alm. Bjørneklo (*Heracleum sphondylium*) (Ernst Tørp). Store Vildmose SØ f. Toftegård, NJ 44: ♀ 19.vii.1989 på Angelik (*Angelica sylvestris*) (Ernst Tørp). Mou, NJ 71: ♀ 26.vii.1989 på Persille (*Petroselinum crispum*) (Jens Peder Jensen). Lille Vildmose, vejkant F. 10-15, NJ 70: ♀ 1.viii.1988 på Pastinak (*Pastinaca sativa*) (Jens Peder Jensen). - NWJ: Vejkant S f. Krejbjerg Plantage, Salling, MH 88: ♀ 9.viii.1988 på Alm. Pimpinelle (*Pimpinella saxifraga*) (Ernst Tørp). - WJ: Husby Klitplantage lige N f. Husby Kirke, MH 43: ♀ 23.vii.1987 på Skvalderkål (*Aegopodium podagraria*) (Ernst Tørp). Madum ådal S f. Østerby ved A16, MH 53: ♀ 17.vii.1988 på Angelik (*Angelica sylvestris*) (Ernst Tørp). Trehøje, MH 72: ♀ 11.viii.1987 på Alm. Pimpinelle (*Pimpinella saxifraga*) (Ernst Tørp). Nr. Viium, MH 81: ♀ 28.vii.1989 på Angelik (*Angelica sylvestris*) (Jørgen Mahler). Søby Sø, NH 01: 2 ♀ 11.viii.1987 på Alm. Pimpinelle (*Pimpinella saxifraga*) (Jørgen Mahler). Ejstrupholm, NH 10: 2 ♀ 30.vii.1987, den ene på

Persille (*Petroselinum crispum*) og den anden på Alm. Mjødurt (*Filipendula ulmaria*), 10 ♀ 16.viii.1987 og 14 ♀ 22.viii.1987, alle 24 på Persille (*Petroselinum crispum*) (Jørgen Mahler). Tarm Møllebæk ved Varisbøl, MG 69: ♂ og 2 ♀ 4.vii.1989 på Skvalderkål (*Aegopodium podagraria*) (Ernst Torp). Ørbæk, MG 89: ♀ 7.viii.1988 på Angelik (*Angelica sylvestris*) (Jørgen Mahler). Starbæk Bro S f. Lyne, MG 68: ♂ 6.vii.1987 på Lyng-Snerre (*Galium saxatile*) (Ernst Torp). Ølgod Plantage, MG 78: ♂ 6.vii.1987 på Lyng-Snerre (*Galium saxatile*) (Ernst Torp). Ansager Å N f. Elbæk Plantage, MG 87: ♂ 28.vi.1987 på Vild Kørvel (*Anthriscus sylvestris*) (Ernst Torp). Nørnbæk Plantage S f. Karlsgårde Sø, MG 76: ♀ 21.vii.1987 på Skvalderkål (*Aegopodium podagraria*) (Ernst Torp). Baldersbæk, MG 96: ♂ 28.vi.1987 (Ernst Torp). - EJ: Åbyhøj, Århus, NH 72: ♀ 13.vii.1988 (Preben Jørgensen). Gudenåens udspring, NG 29: ♂ & 2 ♀ 3.vii.1987 på Vild Kørvel (*Anthriscus sylvestris*) (Jørgen Mahler). - SJ: Hegn Ø f. stadion i Langsø S f. Nordborg Sø, NG 40: ♀ 30.vi.1988 på Hulsøv (*Chaerophyllum temulentum*) (Ernst Torp), Nordlige del af Stevning Mose S f. Nordborg, NG 40: ♀ 1.vii.1988 på Skvalderkål (*Aegopodium podagraria*) (Ernst Torp). - F: Gulstav, Langeland, PF 06: ♀ 19.vii.1987 (Otto Buhl).

Arten er ny for F. De mange fund er overraskende. Arten er mest udbredt i Vest- og Nordjylland og kan her ikke betragtes som sjælden. Den er nu kendt fra 36 kvadrater mod 14 i 1984. Eksemplaret fra Ansager har udelukkende lyse hår på scutellum.

73. *Meligramma triangulifera* (Zetterstedt, 1843).

NEJ: Store Restrup, NJ 41: 2 ♀ 26.v.1988 på Vild Kørvel (*Anthriscus sylvestris*) (Jørgen Mahler). Skov ved Overlade, NJ 10: ♀ 27.v.1988 på Vild Kørvel (*Anthriscus sylvestris*) (Jørgen Mahler). - WJ: Ejstrupholm, NH 10: ♀ 22.viii.1987 på Persille (*Petroselinum crispum*) (Jørgen Mahler). - EJ: NØ f. Råby, NH 77: 3 ♀ 18.v.1989 på plantet Ribes-art (*Ribes* sp.) (Ernst Torp). Åbyhøj, Århus, NH 72: ♀ 13.vii.1988 (Preben Jørgensen). Else-

gårde Skov, PH 02: ♀ 28.v.1988 (Thorkild Munk). - NEZ: Laveskov, UC 40: ♀ 10.v.1989 (Johannes Hansen). Færgelunden, UB 19: ♀ 18.v.1989 (Johannes Hansen).

Arten er ny for NEJ.

74. *Parasyrphus annulatus* (Zetterstedt, 1838). NWJ: Hjardemål Klitplantage, NV-del, MJ 93: ♀ 19.vii.1989 (Søren Tolsgaard). - SJ: Lindet Skov, MG 91: 2 ♀ 6.vi.1988 (Jane Anderson). Pamhule Skov, Syd, NG 21: ♀ 13.vi.1987 (Ernst Torp). - Fyn: Dalene Skov, NG 85: ♀ 13.vii.1987 (Ernst Torp). Kalkenskrog, Grønbæk, NØ-Fyn, PG 04: ♀ 30.v.1985 (Ernst Torp). Lysenge Skov, NG 94: 2 ♀ 30.v.1985 (Ernst Torp).

Arten er ny for NWJ, SJ og Fyn.

76. *Parasyrphus macularis* (Zetterstedt, 1843). NWJ: Bredsgårde kildeområde, Ravnstrup, NH 15: ♂ 13.v.1986 (Jørgen Mahler).

Arten er ny for NWJ og er i 1989 fanget i flere kvadrater i Vendsyssel nordpå til Bunken.

78. *Parasyrphus nigritarsis* (Zetterstedt, 1843). EJ: Moesgård, NH 71: ♂ 26.v.1989 i elle-sump langs bækken mellem Ørnereden og Moesgård (Søren Tolsgaard). Rathlousdal, NH 70: ♂ og ♀ 14.v.1989 i ellesump langs Odder å. Bladbillen *Linnaeidea (Melasoma) aenea* er ret hyppig på El (*Alnus* sp.) og er formentlig larvernes byttedyr på disse biotoper (Søren Tolsgaard).

Hidtil er kendt 3 danske eksemplarer af denne art fra 3 forskellige kvadrater. Disse nye fund betyder således en fordobling af det danske materiale.

80. *Parasyrphus vittiger* (Zetterstedt, 1843)

NEJ: Bunken Klitplantage, N, NJ 89: 3 ♀ 2.vi.1987 på Bidende Ranunkel (*Ranunculus acris*) og Eng-Kabbeleje (*Caltha palustris*) (Jørgen Mahler). Mou, NJ 71: ♀ 23.viii.1988 på Persille (*Petroselinum crispum*) (Jens Peder Jensen). - NWJ: Nystrup plantage, MJ 71: ♂ & ♀ 28.vii.1989 (Thorkild Munk). - WJ: Lille Havbjerg, MG 99: ♀ 12.viii.1987 på Hedelyng (*Calluna vulgaris*)

(Jørgen Mahler). Nørreskov ved Vognsbøl Parken, Esbjerg, MG 64: ♂ 19.vii.1988 (Ernst Torp). - EJ: Skramsø Plantage, Gråskebak, PH 04: ♀ 2.vii.1989 (Thorkild Munk). Fuglslev, PH 03: ♀ 22.v.1988 & ♂ 22.iv.1989 (Thorkild Munk), Gråskegårde, PH 03: ♂ 17.vii.1989 (Thorkild Munk). Forsthaven, Århus, NH 71: ♀ 5.x.1989 (Søren Tolsgaard). - SJ: Vestlige del af Vråby Plantage, Rømø, MG 60: ♀ 3.viii.1988 (Ernst Torp). - NEZ: Vallensbæk Mose, UB 36: ♀ 13.v.1988 (Johannes Hansen).

Arten er ny for NWJ og SJ.

81. *Xanthogramma festivum* (Linnaeus, 1758). F: Eng ved Stat-ene, Brohave, Fyn, PG 10: ♂ 1.vi.1987 (Erik René Nielsen). Fanget under indsamlinger til eksamen i feltbiologi.

82. *Xanthogramma pedissequum* (Harris, 1776). NEJ: Mou, NJ 71: ♂ 6.vii.1988 i haven, ♂ 26.viii.1988 på Persille (*Petroselinum crispum*). Lille Vildmose, NJ 70: ♂ 1.viii.1988 på Pastinak (*Pastinaca sativa*) (Jens Peder Jensen). Øster Oustrup Plantage, NH 39: ♀ 4.viii.1989 (Ernst Torp). - NWZ: Bildsø Skov, PG 34: 2 ♀ 27.vii.1988 på Pastinak (*Pastinaca sativa*) (Ernst Torp).

Arten er ny for NEJ og NWZ.

86. *Didea intermedia* Loew, 1854. NEJ: Hulsig, NJ 89: ♀ 4.-14.vii.1987 (Henrik Enghoff). - WJ: Ølgod Plantage, MG 78: ♀ 6.vii.1987 (Ernst Torp). - EJ: Nørager, Djursland, NH 96: 2 ♀ 15.ix.1988 på Smalbladet Høgeurt (*Hieracium umbellatum*) mellem unge graner og fyr i plantagen N f. Nørager (Søren Tolsgaard). Glatved Strand, PH 14: ♀ 29.vi.1987 (Otto P. Buhl). Toggerbo, Djursland, NH 93: ♀ 4.ix.1988 på Alm. Kongepen (*Hypochoeris radicata*) (Jørgen Mahler). Skramsø Plantage, Gråskebak, PH 04: ♀ 2.vii.1989 (Thorkild Munk). Gråskegårde kildefelt ca. 2 km V f. Fuglslev, PH 03: ♂ & ♀ 23.vi.1988 (Thorkild Munk).

Fundene på Djursland er interessante. Bortset fra et gammelt fund ved Silkeborg har arten i EJ kun været kendt fra Anholt.

87. *Eriozona syrphoides* (Fallén, 1817).

NWJ: Hjørdemål Klitplantage, sydl. del, MJ 92: ♀ 19.vii.1989 (Søren Tolsgaard). Hvidbjerg Klitplantage, MJ 60: ♀ 27.vii.1989 (Søren Tolsgaard). - NEZ: Nyrup Hegn, UC 41: ♂ 3.viii.1986 (Stig Andersen).

93. *Sphaerophoria batava* Goeldlin, 1974.

LFM: Ulfshale, Møn, UB 20: ♂ 18.vi.1980 (Erik Rald).

Arten er ny for LFM.

94. *Sphaerophoria loewi* Zetterstedt, 1843.

NWJ: Skånsø, MH 86: ♂ 1.ix.1987 mellem spredte Tagrør (*Phragmites australis*) på nord-siden af søen (Ernst Torp). - EJ: Hald Sø, NH 24: ♀ 25.viii.-7.ix.1987, ♂ & 2 ♀ 19.vii.-2.viii.1988, 4 ♂ & 11 ♀ 2.viii.-22.viii.1988 og 2 ♀ 22.viii.-6.ix.1988. Alle fanget i 2 vinduesfælder (Jørgen Erik Larsen).

00. *Sphaerophoria potentillae* Claussen, 1984.

NEJ: Helmiskær, Læsø, PJ 15: ♂ 26.vi.1966 (Ernst Torp). Jegens, Læsø, PJ 25: ♂ 18.vii.1974 (Johannes Hansen), Bovet, Læsø, PJ 25: ♂ 8.vii.1974 (Johannes Hansen). Lille Vildmose, nordlige del, NJ 71: ♂ 12.viii.1989 på Alm. Røllike (*Achillea millefolium*) (Jens Peder Jensen). 2 km SV f. Ravnkilde by, NH 48: ♂ 16.viii.1986 (Thorkild Munk). - NWJ: Hjørdemål Klitplantage, MJ 92: 2 ♂ 17.vi.1975 (Ernst Torp). Hvidbjerg Klitplantage, MJ 50: ♂ 10.vi.1989 (Søren Tolsgaard). N f. Hvidbjerg Kirke, MJ 60: ♂ 16.vi.1985 (Thorkild Munk). Sdr. Ydby Strand, MH 68: ♂ og ♀ in copula 18.vi.1975 (Ernst Torp). - WJ: Troldepose, Ikast, NH 11: 2 ♂ 2.vi.1968 (Ernst Torp). Skjærso, nordlige del, Egtved, NG 16: ♂ 1.vi.1972 (Ernst Torp). - EJ: Gjærn Bakker, NH 43: ♂ 2.ix.1988 (Søren Tolsgaard). - SJ: Renbæk Plantage, MG 91: ♂ 27.v.1988 (Ernst Torp). - SZ: Holmegårds Mose, PG 73: ♂ 27.v.1975 & ♂ 3.vi.1976 (Ernst Torp).

Arten er ny for Danmark. Hovedparten af materialet er bestemt af Claus Claussen. Si-

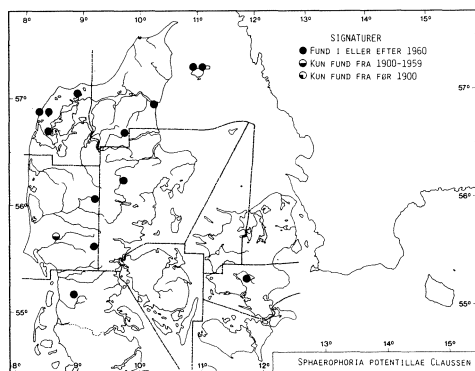


Fig. 2. Udbredelsen i Danmark af *Sphaerophoria potentillae* Clausen.

den 1960 er den fundet i 13 kvadrater (fig. 2). De hanlige genitalier ses på fig. 3.

97. *Sphaerophoria rueppelli* (Wiedemann, 1830).

LFM: Lendemarke, UA 29: ♂ 11.viii.1989 (Jane Anderson og Viggo Mahler).

99. *Sphaerophoria taeniata* (Meigen, 1822).

NWJ: Nr. Balle, MH 67: ♂ 26.vii.1989 (Thorkild Munk). - WJ: Lundfodgård, NH 10: ♂ 21.viii.1989 på Alm. Røllike (*Achillea millefolium*) (Jørgen Mahler). - EJ: Øen Hjelm, PH 12: ♂ 20.viii.1989 (Max Nitschke). - SZ: Kærehave, Ringsted, PG 74: ♂ 24.vii.1989 (Johannes Hansen).

Arten er ny for NWJ.

102. *Microdon eggeri* Mik, 1897

SZ: Kongeskølv, UB 33: ♂ 8.vi.1989 (Johannes Hansen).

106. *Pipiza lugubris* (Fabricius, 1775).

NEJ: Baggesevov, NJ 67: ♀ 26.v.1989 (Thorkild Munk). Klithuse, NJ 35: ♂ 20.vii.1989 (Ernst Torp). Lille Vildmose, NJ 70: ♀ 27.vii.1988 på Vild Gulerod (*Daucus carota*) ved vejkant F. 8-9 (Jens Peder Jensen). - WJ: Vorgod Å N f. Troldhede, MH 80: ♀ 25.vii.1989 på Rynket Rose (*Rosa rugosa*) (Jørgen Mahler). Hastrup Skov, syd, NG 19: ♀ 14.vii.1987 på Skvalderkål (*Aegopodium podagraria*) (Jørgen Mahler). Egekrat og ådal

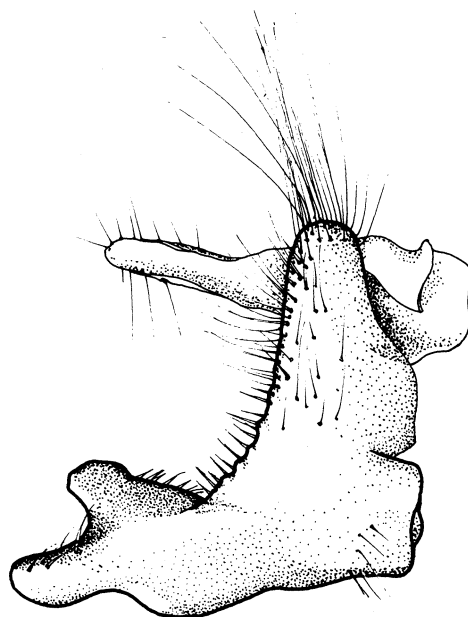


Fig. 3. Surstylus af *Sphaerophoria potentillae* Clausen. (Efter Clausen, 1984).

N f. Holsted Å SØ f. Terp, MG 84: ♀ 1.viii.1988 (Ernst Torp). - EJ: Lykkesholm, PH 14: ♂ 16.vii.1988 (Thorkild Munk). Sletterhage, Helgenæs syd, NH 91: ♀ 7.viii.1988 (Thorkild Munk). - SJ: Skodborghus rasteplads ved Kongeådal, NG 04: ♀ 6.vii.1988 (Ernst Torp). - F: Bramstrup Mose, Fyn: NG 83: ♀ 2.vii.1987 (Stig Andersen). - B: Savværk S f. Ekkodal, VB 90: ♀ 3.-7.vii.1989 (Ole Martin).

Arten er ny for Bornholm, og det er det første fund fra Fyn siden 1946.

107. *Pipiza luteitarsis* (Zetterstedt, 1843).

NEJ: Grenen, NK 90: ♂ 19.v.1989 (Rune Bygebjerg). Hulsig, NJ 89: ♂ 15.v.1989 (Rune Bygebjerg). Skagen, NJ 99: ♀ 2.v.1989, ♂ 5.v.1989 og ♂ 16.v.1989. De soled sig på blade af Ahorn (*Acer pseudoplatanus*) (Rune Bygebjerg). - EJ: Skov NV f. Ølst, NH 65: ♂ 4.vi.1989 (Søren Tolsgaard). Øvre Slemming, PH 05: 3 ♂ 23.v.1989 (Max Nitschke). Voer Mølle, NH 54: ♂ 22.v.1989 (Søren Tolsgaard). Ravnkov, Hov, NG 79: ♂

5.v.1989 (Søren Tolsgaard). - NEZ: Lave-skov, UC 40: ♀ 10.v.1989 (Johannes Han-sen).

Arten er ny for NEJ. De mange fund fra Jylland er overraskende, da den hidtil kun var kendt fra ét jysk kvadrat. Den er nu kendt fra 14 kvadrater mod 6 i 1984.

112. *Heringia heringi* (Zetterstedt, 1843).

NWJ: Dalgas Plantage, NH 16: ♀ 15.v.1989 (Søren Tolsgaard). - WJ: Petersborg Skov, NG 14: ♂ 7.viii.1986 (Ernst Torp).

Arten er ny for NWJ og WJ. Endvidere er den for første gang fundet i Vendsyssel, hvorfra der er kendt 4 kvadrater, af hvilke den nordligste er Hulsig. Datoen for fundet i WJ er usædvanlig, idet den betragtes som en forårsart. Den er kendt fra 49 kvadrater mod 20 i 1984.

114. *Tricopsomyia flavitarsis* (Meigen, 1822).

NWJ: Holmkær S f. Bygholm Vejle, NJ 01: 4 ♂ og ♀ 11.vi.1989 (Thorkild Munk). Sønder Dråby, Mors, MJ 90: ♀ 4.vii.1989 (Søren Tolsgaard). - EJ: Hammershøj, NH 46: ♀ 18.vi.1989 (Søren Tolsgaard).

117. *Neocnemodon latitarsis* (Egger, 1865).

NEJ: Skagen, NJ 99: 5 ♂ & 3 ♀ 2.-13.vii.1987 (Henrik Enghoff) og ♂ 1.viii.1988 (Rune Bygebjerg). Lilleheden ved Hirtshals, NJ 58: ♂ og 2 ♀ 25.v.1989 (Thorkild Munk). Plantage 1½ km NV f. Ejers-
sted, NJ 35: ♂ 26.v.1989 (Thorkild Munk). Dyrhede NV f. Lyngså, NJ 84: ♂ 23.v.1989 (Thorkild Munk). Svinkløv Klitplantage, NJ 13: ♂ og ♀ 27.v.1989 (Thorkild Munk). Norlang Ø f. Løgstør, NJ 11: ♂ 3.viii.1989 (Ernst Torp). - NWJ: 1 km NØ f. Hjardemål Kirke, MJ 82: ♂ 12.vi.1989 (Thorkild Munk). Hvidbjerg Klitplantage, MJ 50: ♂ og ♀ 10.vi.1989 (Søren Tolsgaard). Øster Egebjerg Hede, MH 86: ♂ med afrevne genitalier 9.viii.1988 (Ernst Torp). Dalsgård Plantage N f. Fly NH 06: ♂ 1.ix.1987 (Ernst Torp). - WJ: Nordlige del af Husby Klitplantage ved Bjerghuse, MH 44: ♂ 23.vii.1987 på Rynket Rose (*Rosa rugosa*) (Ernst Torp). Rind Å ved Holt, MH 91: ♂

20.viii.1987 ved Gyldenlak-Hjørneklap (*Ery-simum cheiranthoides*) (Jørgen Mahler). Bundsbæk Mølle, MH 60: ♂ 28.vii.1989 (Ernst Torp). Bjørslev Plantage, MH 80: ♂ 25.vii.1989 på Rynket Rose (*Rosa rugosa*) (Jørgen Mahler). Vorgod Å N f. Troldhede, MH 80: ♂ og 2 ♀ 25.vii.1989 på Rynket Rose (*Rosa rugosa*) (Jørgen Mahler). Lundfod, NH 10: ♂ 1.ix.1987 på Prikbladet Perikon (*Hype-ricum perforatum*) (Jørgen Mahler). Starbæk Bro S f. Lyne, MG 68: ♂ 6.vii.1987 på Rynket Rose (*Rosa rugosa*) (Ernst Torp). Ølgod Plantage, MG 78: ♂ 6.vii.1987 (Ernst Torp). Plantagen SV f. Grærup Langsø, MG 46: ♂ 19.vii.1987 på Tormentil (*Potentilla erecta*) (Ernst Torp). Haldbjerg Plantage, MG 86: ♂ 28.vi.1987 (Ernst Torp). - EJ: Rugård Sønderskov, PH 13: ♂ 6.viii.1988 (Thorkild Munk). Risskov, Århus, NH 72: ♂ 3.vi.1987 (Preben Jørgensen). Ravnskov mellem Hov og Søby, NG 79: ♂ 2.vi.1989 (Søren Tolsgaard).

Denne art, der første gang blev fanget her i landet i 1961, er nu kendt fra 46 kvadrater mod 20 i 1984.

120. *Neocnemodon vitripennis* (Meigen, 1822). WJ: Starbæk Bro S f. Lyne, MG 68: ♂ 6.vii.1987 på Rynket Rose (*Rosa rugosa*) (Ernst Torp). Ølgod Plantage, MG 78: 2 ♂ 6.vii.1987 (Ernst Torp). Brandbælte ud for Boesdal i den nordlige del af Vejers Klitplan-tage, MG 46: ♂ 18.vii.1987 på Tormentil (*Potentilla erecta*) (Ernst Torp). Baldersbæk, MG 96: ♂ 28.vi.1987 (Ernst Torp). - EJ: Grenå, PH 15: ♂ 15.vii.1987 (Preben Jørgensen). Årslev, NH 62: ♂ 14.vii.1987 (Preben Jørgensen).

121. *Portevinia maculata* (Fallén, 1817).

EJ: Kalsehoved, Gylling Næs Syd, NG 78: 3 ♂ & ♀ fanget 10.vi.1988 ved visnende Rams-Løg (*Allium ursinum*). Mange set (Preben Jørgensen og Ernst Torp). - NEZ: Bog-næs, UB 17: 3 ♂ 15.vi.1987 (Stig Andersen), ♂ & ♀ 16.vi.1987 (Verner Michelsen). - LFM: Vålse Vesterskov, Nord-Falster, PF 79: ♂ 9.vi.1987 (Thorkild Munk). - B: Hel-ligdomsklipperne, VB 92: ♂ 17.vi.1987

(Henrik Enghoff). Randkløvegård, WB 01: 8 ♂ 17.vi.1987 (Henrik Enghoff).

122. *Cheilosia antiqua* (Meigen, 1822).

F: Tolshave ved Søllinge, Fyn, NG 92: ♀ 2.vi.1987 (Ernst Torp). Bølløvænge Ø f. Kogsbølle, Fyn, PG 12: ♀ 7.vi.1988 (Ernst Torp). Eng ved Stat-ene, Brohave, Fyn, PG 10: 2 ♀ 4.vi.1987 (Ernst Torp).

Arten er ny for Fyn. Den er nu kendt fra 34 kvadrater mod 18 i 1984.

123. *Cheilosia longula* (Zetterstedt, 1838).

NEJ: Skagen, NJ 99: 2 ♂ 19.viii.1989 på blomstrende Hedelyng (*Calluna vulgaris*) (Rune Bygebjerg). Rold Skov, NH 49: ♀ 15.viii.1989 (Rune Bygebjerg). – NWJ: Ø f. Vollum Sø, MJ 82: ♂ 19.viii.1989 (Ernst Torp). Tvorup Klitplantage, MJ 61: ♂ og ♀ 28.vii.1989 (Søren Tolsgaard). Nystrup Plantage, MJ 71: ♂ 28.vii.1989 (Thorkild Munk). Hvidbjerg Klitplantage, MJ 60: ♂ 27.vii.1989 (Søren Tolsgaard). Hvidemose, MH 96: 2 ♀ 21.ix.1989 (Søren Tolsgaard). Vejkant Ø f. Mangehøje Plantage, MH 75: ♂ 6.viii.1988 på Alm. Pimpinelle (*Pimpinella saxifraga*) (Ernst Torp). – WJ: Rind Å ved Holt, MH 91: ♀ 20.viii.1987 på Bidende Ranunkel (*Ranunculus acris*) (Jørgen Mahler). Lundfodgård, NH 10: ♀ 10.viii.1989 på Alm. Røllike (*Achillea millefolium*) (Jørgen Mahler). – EJ: Marienhøj Plantage, NH 68: ♀ 7.viii.1989 (Søren Tolsgaard). Anholt, PH 58: ♀ 27.viii.1987 på Vild Gulerod (*Daucus carota*) (Jørgen Mahler). Fjellerup Mark, NH 96: 2 ♂ & 2 ♀ 9.viii.1989 (Max Nitschke og Søren Tolsgaard). Bønnerup, PH 06: 2 ♀ 9.viii.1989 (Thorkild Munk og Max Nitschke), Tvedhuse S f. Bønnerup, PH 06: ♂ 9.viii.1989 (Thorkild Munk) og Mejlgård, PH 06: 2 ♀ 9.viii.1988 (Preben Jørgensen). Thorsager, NH 94: ♂ & ♀ 8.viii.1988 (Preben Jørgensen). Gråskebæk 2 km S f. Tirstrup, PH 04: 2 ♂ 6.viii.1989 (Thorkild Munk). Rugård Sønderskov, PH 13: ♂ 6.viii.1988 (Thorkild Munk). – SJ: Vestlige del af Vråby Plantage, Rømø, MG 60: ♂ 3.viii.1988 (Ernst Torp).

Arten har fra EJ hidtil kun været kendt fra

Anholt. De mange nye fund fra Djursland er bemærkelsesværdige. Både denne art og *Di-dea intermedia* antyder, at Djursland skiller sig ud fra det øvrige Østjylland. *C. longula* er nu kendt fra 39 kvadrater mod 23 i 1984.

125. *Cheilosia nigripes* (Meigen, 1822).

SJ: Tandsholm Skov, Als, NF 68: 2 ♀ 25.v.1988 (Ernst Torp).

Arten er ny for SJ.

127. *Cheilosia pubera* (Zetterstedt, 1838).

NWZ: Sonnerup Skov øst, PH 60: 3 ♀ 31.v.1987 (Thorkild Munk).

Arten er ny for NWZ.

132. *Cheilosia illustrata* (Harris, 1780).

SZ: Karise, UB 23: ♂ 8.vi.1989 (Johannes Hansen). Præstø Fed, UB 11: ♂ 18.vi.1989 (Johannes Hansen). LFM: Jydelejet, Møn, UA 49: ♂ 6.vii.1988 & ♀ 19.vii.1988 (Rolf Nagel).

Det sidste fund fra SZ er fra 1893. På LFM er den ikke fanget siden 1913. Denne iøjnefaldende art er i tilbagegang her i landet.

135. *Cheilosia vulpina* (Meigen, 1822).

EJ: Sølund i den vestlige del af Hadsten Skov, NH 64: 2 ♀ 16.v.1989 (Søren Tolsgaard). Ravnskov mellem Hov og Søby, NG 79: ♀ 2.vi.1989 (Søren Tolsgaard). Kalsehoved Skov på den sydligste del af Gylling Næs, NG 78: ♀ 14.vii.1987 (Ernst Torp), ♂ & 5 ♀ 10.vi.1988 (Preben Jørgensen og Ernst Torp). Trelde Næs, NG 56: 2 ♀ 24.v.1987 (Ernst Torp). – F: Dalene Skov, NG 85: ♀ 13.vii.1987 (Ernst Torp). Sønder sø Skov, NG 84: ♀ 13.vii.1987 (Ernst Torp). Tjærehaver N f. Faldsled, NG 71: ♀ 24.vi.1988 (Ernst Torp).

Hadsten Skov ligger godt 50 km N f. det hidtil nordligste kendte findested for denne art i Danmark.

136. *Cheilosia albipila* Meigen, 1838.

NEJ: Grenen, NK 90: ♂ 29.iii.1989 & 14.iv.1989 (Rune Bygebjerg). Hulsig, NJ 89: 2 ♀ 14.iv.1989 & ♀ 15.iv. 1989 på pil (*Salix*

sp.) (Rune Bygebjerg). Skiveren, NJ 78: ♀ 17.iv.1989 på pil (*Salix* sp.) (Rune Bygebjerg). Bunken, NJ 88: ♀ 13.iv.1989 & ♀ 14.iv.1989 (Rune Bygebjerg). Bredsig, Høstemark, NJ 71: ♂ 28.iv.1988 på pil (*Salix* sp.) & ♀ 1.v.1988 på Hvid Anemone (*Anemone nemorosa*) (Jens Peder Jensen). – NWJ: Vestermarken, Mors, MH 79: ♀ 9.v.1988 (Henrik Bavnøj). – WJ: Grarup, NG 19: ♀ 14.iv.1989 på Grå-Pil (*Salix cinerea*) (Jørgen Mahler). Utoft Plantage Nord, MG 97: 2 ♂ 26.iv.1987 på pil (*Salix* sp.) (Ernst Torp). – EJ: Støvringgård, NH 76: 2 ♂ 28.iv.1989 (Søren Tølsgaard). St. Sjørup, NH 86: ♀ 13.iv.1989 (Søren Tølsgaard). Voer Mølle, NH 54: ♂ 13.iv.1989 (Jane Anderson). Barkær ved Tåstrup, NH 94: ♀ 16.v.1988 (Thorkild Munk). Frijsenborg, NH 53: 3 ♂ 17.iv.1988 på Følfod (*Tussilago farfara*) (Viggo Mahler), Skivholme Skov, NH 53: ♀ 29.iii.1989 (Thorkild Munk). Hinnerup, NH 63: ♂ & ♀ 24.iv.1989 (Rune Bygebjerg), Ristrup, NH 63: ♂ 28.iii.1989 (Søren Tølsgaard). Fuglslev ved Stubbe Sø, PH 03: ♀ 16.iv.1988 & ♂ 14.iv.1989 (Thorkild Munk). Rugård Sønderkov, PH 13: ♂ 18.iii.1989 (Thorkild Munk). Klosterlund, NV f. Silkeborg, NH 22: ♂ 24.iv.1989 (Thorkild Munk). Jeksen, NH 61: ♀ 27.iii.1989 (Søren Tølsgaard). Skåde teglværksgrav, NH 71: ♂ 11.iii.1989 & ♂ 28.iii.1989 på Følfod (*Tussilago farfara*) (Søren Tølsgaard), Hørret Skov, NH 71: ♀ 11.iv.1989 (Søren Tølsgaard). Fillerup, NH 60: ♀ 5.v.1989 (Søren Tølsgaard). Tunø, NH 80: 2 ♂ 9.v.1989 (Søren Tølsgaard). Ravnskov, Hov, NG 79: 2 ♀ 5.v.1989 (Søren Tølsgaard). Ibæk ved Vejle Fjord, NG 37: ♂ 6.-13.iv.1989 (Lisbeth Kjeldsen). – SZ: Viemose, UB 10: ♀ 12.v.1988 (Viggo Mahler). – LFM: Nordfelt Skov, Møn, UB 30: ♂ 5.v.1989 (Jane Anderson).

Arten er ny for NWJ og SZ. Det er det første fund fra LFM siden 1914. Den er nu kendt fra 49 kvadrater mod 23 i 1984.

137. *Cheilosia canicularis* (Panzer, 1801). EJ: Enner Skov, NG 49: 3 ♂ 1.ix.1989 på Høst-Borst (*Leontodon autumnalis*) (Ernst

Torp). Vejkanter omkring Højgård, NG 38: ♀ 15.ix.1988 på Tag-Høgeskæg (*Crepis tectorum*), ♀ på Ager-Svinemælk (*Sonchus arvensis*), ♂ og adskillige ♀ på Høst-Borst (*Leontodon autumnalis*) (Ernst Torp). Hornstrup Kirkeby, NG 37: ♀ 2.ix.1987 (Preben Jørgensen). Ulbækhus Skov, NG 47: ♀ 3.ix.1988 på Høst-Borst (*Leontodon autumnalis*) (Ernst Torp).

139. *Cheilosia flavipes* (Panzer, 1798). NEZ: Nyrup hegn, UC 41: ♀ 20.v.1986 (Verner Michelsen). Laveskov, UC 40: ♂ 17.v.1988 (Johannes Hansen). Færgelunden, Frederikssund, UB 19: ♀ 27.v.1988 (Johannes Hansen).

Eksemplaret fra Nyrup Hegn er det andet danske. Den er således nu kendt fra 4 kvadrater alle i NEZ.

140. *Cheilosia grossa* (Fallén, 1817). NEJ: Grenen, NK 90: 2 ♂ 14.iv.1989 & ♂ 21.iii.1989 (Rune Bygebjerg). Hulsig, NJ 89: ♂ 15.iv.1989 på pil (*Salix* sp.) (Rune Bygebjerg). Klitplantage i Skagen by, NJ 99: ♂ 5.v.1989 (Rune Bygebjerg). Bredsig, Høstemark, NJ 71: ♀ 26.iv.1988 på pil (*Salix* sp.) (Jens Peder Jensen). – WJ: Arvad, NH 10: ♀ 14.iv.1989 på Grå-Pil (*Salix cinerea*) (Jørgen Mahler). – EJ: Gudensø, NH 41: ♂ 27.iii.1989 (Jørgen Mahler). Skåde teglværksgrav, NH 71: ♀ 11.iii.1989 & ♀ 17.iii.1989 på Følfod (*Tussilago farfara*) (Søren Tølsgaard).

Det er de første fund N f. Limfjorden.

143. *Cheilosia bergenstammi* Becker, 1894. NEJ: Bunken, NJ 88: ♀ 11.v.1989 (Rune Bygebjerg). Bøgsted Plantage, NJ 67: ♂ 24.v.1989 (Thorkild Munk). Rasteplads ved Hvorup, Nørresundby, NJ 52: ♂ og ♀ 15.viii.1988 (Søren Tølsgaard). – NWJ: Brunbakke, MJ 82: ♂ 19.viii.1989 (Thorkild Munk). Hald, Virksund, NH 17: ♀ 18.v.1989 (Søren Tølsgaard). Fiskbæk, NH 16: ♀ 15.v.1989 (Søren Tølsgaard). – WJ: Eng Ø f. Enderupholm, MG 85: 2 ♂ 1.viii.1988 (Ernst Torp). Krogsgård SV f. Tjæreborg, MG 74: ♂ 19.vii.1988 (Ernst Torp). Knagemølle 4 km SØ f. Vejen, NG

14: ♀ 17.viii.1989 (Thorkild Munk). - EJ: Grønbæk Enge, NH 33: 2 ♀ 29.viii.1989 (Søren Tolsgaard). - NWZ: Vejkanter S f. Akselholm, PG 56: 2 ♀ 14.vi.1988 (Ernst Torp). Strids Mølle, PG 46: ♀ 1.v.1989 (Søren Tolsgaard).

Arten er ny for NWJ og NWZ.

144. *Cheilosia carbonaria* Egger, 1860.

NEJ: S f. Sindal gl. Kirke, NJ 77: 2 ♀ 22.vii.1985 (Thorkild Munk). Vandværkskov NV f. Gærum, NJ 86: ♀ 1.viii.1987 (Thorkild Munk). - WJ: Åtte Bjerger, MG 94: ♂ og 2 ♀ 6.vii.1988 (Ernst Torp). - LFM: Kостейskov 1 km Ø f. Krenkerup, Lolland, PF 77: ♀ 10.vi.1987 (Thorkild Munk).

Arten er ny for NEJ, WJ og LFM. De 2 lokaliteter i det nordøstlige Vendsyssel er meget overraskende, da de ligger næsten 100 km N f. de hidtil nordligste kendte lokaliteter i Østjylland. Den er kendt fra 66 kvadrater mod 26 i 1984.

145. *Cheilosia cynocephala* Loew, 1840.

NWJ: Uglev, Thyholm, MH 77: ♂ 3.ix.1989 (Henrik Bavnghøj). - WJ: Vorgod Å N f. Trolldhede, MH 80: ♂ 25.vii.1989 på Vand-Brandbæger (*Senecio aquaticus*) (Jørgen Mahler). Krogsgård SV f. Tjæreborg, MG 74: ♂ 19.vii.1988 (Ernst Torp). - SJ: Sydlige del af Kalby Skov, MG 81: ♀ 27.v.1988 (Ernst Torp). - NEZ: Hedeland Grusgrav, UB 26: ♀ 6.vi.1988 (Johannes Hansen). Humleore, PG 85: ♀ 29.iv.1989 (Johannes Hansen).

Arten er ny for WJ. Det hidtil nyeste fund i NWJ er fra 1906.

147. *Cheilosia gigantea* (Zetterstedt, 1838).

F: Barmose N f. Davinde, Fyn, NG 93: 3 ♀ 7.vi.1988 (Ernst Torp). Ved Egeskov Gods, NG 91: ♀ 16.v.1989 (Stig Andersen). Bremerhave, Vester Åby, NG 80: ♂ 1.vi.1985 (Ernst Torp). - NWZ: Rørvig, PH 70: ♀ 22.-27.vi.1987 (Henrik Enghoff). Røsnæs, PG 17: ♀ 27.v.1989 (Søren Tolsgaard). Asnæs Forskov V f. vejen, PG 27: ♀ 12.vi.1988 (Ernst Torp). Knabstrup Hovedgård, PG

67: 4 ♀ 14.vi.1988 (Ernst Torp). Dønnerup, PG 56: ♂ 1.v.1989 (Søren Tolsgaard).

Arten er ny for F og NWZ.

150. *Cheilosia praecox* (Zetterstedt, 1843).

F: Lysenge Skov, Fyn, NG 94: ♂ & ♀ 30.v.1985 (Ernst Torp). Sydlige del af Mølle-skov S f. Hverringe, Fyn PG 04: ♂ 9.vi.1988 (Ernst Torp). Barmose N f. Davinde NG 93 Fyn: ♀ 7.vi.1988 (Ernst Torp).

Arten er ny for F.

151. *Cheilosia proxima* (Zetterstedt, 1843).

NEJ: Buderupholm, NJ 50: ♀ 23.viii.1989 (Rune Bygebjerg). Lille Vildmose, F. 15, NJ 70: ♀ 3.viii.1989 på Alm. Røllike (*Achillea millefolium*) (Jens Peder Jensen).

Arten er ny for NEJ.

152. *Cheilosia rufimana* Becker 1894.

F: Hindemae Skov, Fyn, PG 03: ♀ 30.v.1985 (Ernst Torp). - SZ: Pramskov, UB 24: ♂ 31.v.1982 (Stig Andersen og Erik Rald).

Arten er ny for F og SZ.

155. *Ferdinandea cuprea* (Scopoli 1763).

NWJ: Vestermarken, Mors, MH 79: ♀ 29.v.1988 (Henrik Bavnghøj). Kås, Salling, MH 87: ♂ 1.vi.1985 (Thorkild Munk).

Det hidtil nyeste fund i NWJ er fra Skive i 1911. Arten er nu kendt fra alle danske distrikter siden 1960.

159. *Chamaesyrrhus lusitanicus* Mik, 1898.

EJ: Anholt, PH 58: ♀ 25.viii.1987 på Alm. Pimpinelle (*Pimpinella saxifraga*) (Jørgen Mahler).

160. *Pelecocera tricincta* Meigen, 1822.

NEJ: Hulsig, NJ 89: ♀ 17.-23.vii.1988 på Alm. Kongepen (*Hypochoeris radicata*) (Henrik Enghoff). - WJ: Elbæk Plantage SØ f. Ansager, MG 87: ♂ og 4 ♀ 25.vii.1987 på Tormentil (*Potentilla erecta*) (Ernst Torp). - EJ: Anholt Fyr, PH 69: 3 ♀ 13.viii.1981 (Ernst Torp). - SJ: Centrale del af Vråby Plantage, Rømø, MG 60: ♂ 18.vii.1986 (Thorkild Munk).

168. *Neoascia annexa* (Müller, 1776).

EJ: Moesgård, NH 71: 2 ♂ 26.v.1989 i elle-sump langs bækken mellem Ørnereden og Moesgård. ♂ 7.vii.1989 samme sted (Søren Tolsgaard). Lerbæk Mølle, NG 37: 2 ♂ 7.vi.1988 (Jørgen Mahler).

Det overraskende fund ved Moesgård er det nordligste i Europa. Det ligger 60 km NØ for de hidtil kendte nordligste fund ved Vejle.

169. *Neoascia geniculata* (Meigen, 1822).

NEJ: Grenen, Skagen, NK 90: ♀ 3.-13.vii.1987 (Henrik Enghoff). Lillesø, Lille Vildmose, NJ 70: ♂ 25.viii.1988 & ♂ og ♀ 29.viii.1988, alle på Tørentil (*Potentilla erecta*) (Jens Peder Jensen). - NWJ: Mellem Lodbjerg Kirke og Fyr, MH 59: ♂ 10.vi.1989 (Søren Tolsgaard). Ferring Sø, SØ f. Gåskær, MH 46: ♂ 9.viii.1989 (Ernst Torp). Ved østsiden af Hellesø ved Sevel, MH 95: ♀ 1.ix.1987 (Ernst Torp). - WJ: Lundfodgård, NH 10: ♂ 24.vi.1988 på Biddende Ranunkel (*Ranunculus acris*) og ♂ 11.v.1989 på Lav Ranunkel (*Ranunculus repens*) (Jørgen Mahler). Starbæk Bro S f. Lyne, MG 68: ♂ & 3 ♀ 6.vii.1987 (Ernst Torp). - EJ: Hedeli ved Glenstrup Sø, NH 57: ♀ 18.v.1989 (Ernst Torp). Sydøstenden af Udbyover Sø, NH 77: ♀ 18.v.1989 (Ernst Torp). Vilholt Mølle, Voervadsbro, NH 40: ♀ 1.ix.1989 (Ernst Torp). Kragemose ved Issehoved, Samsø, NH 90: ♂ 12.vi.1989 (Jørgen Mahler).

Arten er nu kendt fra 34 kvadrater mod 19 i 1984.

170. *Neoascia interrupta* (Meigen, 1822).

F: Tøvelse Mose Ø f. Vedelsbjerg, Langeland, PF 29: ♀ 30.v.1988 (Ernst Torp). - NWZ: Dønnerup, PG 56: 2 ♀ 1.v.1989 (Søren Tolsgaard). - SZ: Knudshoved Odde, Vest, PG 60: ♂ 7.v.1989 (Jan Pedersen). - LFM: Store Vejle Skov, Lolland, PF 37: ♂ 21.vi.1989 (Ernst Torp), Rudbjerggård, Lolland, PF 37: ♀ 22.vi.1989 ved vandhul (Ernst Torp).

Arten er ny for NWZ og LFM. Arten er nu kendt fra 9 kvadrater mod 5 i 1984.

172. *Neoascia obliqua* Coe, 1940.

EJ: Stenalt Skov, NH 76: ♂ 20.v.1989 (Thor-kild Munk). - SJ: Schackenborg Slotspark, Møgeltønder, MF 88: ♂ 13.vi.1989 (Ernst Torp). - F: Eng Ø f. Vindinge Kirke, PG 13: 2 ♂ & ♀ 7.vi.1988 (Ernst Torp). - NEZ: Allerslev ved Lejre, PG 86: ♂ 20.v.1989, ♂ 10.vii.1989 (Thomas Pape). Lellinge Skov, UB 15: ♂ 1.vi.1989 (Johannes Hansen). - SZ: Hesede Skov, PG 82: ♂ 27.v.1989 (Johannes Hansen). - LFM: Krenkerup, Lolland, PF 77: ♂ 15.vi.1987 (Allan Jensen).

Arten er ny for LFM.

177. *Sphagina verecunda* Collin, 1937.

EJ: Trelde Næs, NG 56: ♀ 12.viii.1987 (Ernst Torp).

181. *Brachyopa panzeri* Goffe, 1945.

NEZ: Tisvilde, UC 11: ♂ 1.vii.1987 i malaise-fælde (Ole Lomholdt). Langåsen 4, Ganløse, UB 28: ♀ 23.v.1987 ved saftudflåd på elmestub (*Ulmus* sp.) (Leif Lyneborg). Ganløse Orned, UB 38: ♂ 27.v.1986 (Stig Andersen). Brønshøj, UB 47: ♂ 1.vi.1986 (Stig Andersen).

182. *Brachyopa pilosa* Collin, 1939.

EJ: Hald Ege, NH 25: ♀ 8.vi.1988 (Viggo Mahler). Frijsenborg, NH 53: ♂ 8.vi.1988 (Viggo Mahler). - F: Ved Egeskov Gods, NG 91: 2 ♂ 16.v.1989 sværmede omkring eg (*Quercus*) på et skyggefuldt sted (Stig Andersen). - F: Hegn mellem Stoense og Steensgård, Langeland, PG 20: ♂ 30.v.1988 på Vild Kørvel (*Anthriscus sylvestris*) (Ernst Torp). - NEZ: Ganløse Orned, UB 38: ♂ 27.v.1986 (Stig Andersen). - NWZ: Melbygård S f. Olieraffineriet, PG 36: ♀ 12.vi.1988 på Kæmpe-Bjørneklo (*Heracleum pubescens*) (Ernst Torp). - LFM: Nordfelt Skov, Møn, UB 30: ♂ 5.v.1989 (Jane Anderson). Ravnsby Mose, Lolland, PF 58: ♂ 19.vi.1989 på Skvalderkål (*Aegopodium podagraria*) (Ernst Torp).

183. *Brachyopa scutellaris* Robineau-Desvoidy, 1844.

F: Ved Egeskov Gods, NG 91: 2 ♂ 16.v.1989

sværmende omkring eg (*Quercus*) på et skyg-
gefuldt sted (Stig Andersen).

Det er det 3. danske fund. De to andre er
fra det sydlige Jylland.

185. *Orthonevra brevicornis* (Loew, 1843).

NEJ: Vrangbæk, Vendsyssel, NJ 86: ♂
24.v.1987 (Thorkild Munk). - EJ: Sostrup,
PH 16: ♀ 19.v.1988 (Preben Jørgensen). El-
segårde Skov, PH 02: ♀ 28.v.1988 (Thorkild
Munk). - LFM: Korod Skov, Kristianssæ-
de, PF 57: ♀ 12.vi.1987 (Allan Jensen).
Sundby Storskov, PF 87: ♂ 15.vi.1987 (Allan
Jensen).

186. *Orthonevra elegans* (Meigen, 1822).

WJ: Ejstrup Sø, NH 10: ♂ 30.vii.1987 på
Alm. Mjødurt (*Filipendula ulmaria*) (Jørgen
Mahler).

188. *Orthonevra geniculata* (Meigen, 1830).

WJ: Dollerup vestlige, nedlagte dambrug,
NH 14: ♂ 8.v.1989 & ♀ 14.v.1989 på Eng-
Kabelleje (*Caltha palustris*) (Morten Aakjær
Jørgensen). - NWZ: Asnæs Forskov, den
vestlige del ved vejen, PG 27: ♀ 12.vi.1988
(Ernst Torp).

Arten er ny for NWZ.

189. *Orthonevra intermedia* Lundbeck, 1916.

NEJ: Stokmile, Skagen, NJ 99: ♂ 16.vi.1989
(Rune Bygebjerg). - EJ: 1½ km N f. Nøra-
ger, Djursland, NH 96: 6 ♂ 1.vii.1989 i
Sphagnum-mose ca. 100 m NØ f. stendys-
serne (Thorkild Munk). Ans Sø, NH 34: 3
♂ & ♀ 21.vii.1989, deraf ♀ på Rynket Rose
(*Rosa rugosa*) ved søen (Søren Tølsgaard).
Gjern Bakker, NH 43: ♂ 14.vi.1988 i tørve-
mose i Gjern Vestermark (Søren Tølsgaard).
Svanemose, NG 24: ♀ 22.vi.1987 på Ranun-
kel (*Ranunculus* sp.) (Ernst Torp). - SJ: Ve-
stermark ved Albæk S f. Hjerpsted, MF 79:
♀ 13.vi.1989 (Ernst Torp).

Arten er ny for Nordjylland.

194. *Chrysogaster macquarti* Loew, 1843.

NEJ: Grenen, NK 90: ♂ 3.viii.1988 (Rune
Bygebjerg). - NWJ: Vigsø, MJ 82: ♂
28.vii.1989 (Søren Tølsgaard). Nystrup

Klitplantage, MJ 71: ♂ 28.vii.1989 (Søren
Tølsgaard). - WJ: Lille Højtoft Ø f. Sdr. Nis-
sum, MH 54: ♂ 21.vii.1988 (Ernst Torp).
Lilleå SØ f. Hvoldal, Råsted, MH 64: ♂
6.viii.1988 på Angelik (*Angelica sylvestris*)
(Ernst Torp). Søby Sø, NH 01: ♂ & ♀
11.viii.1987 på Bidende Ranunkel (*Ranuncu-
lus acris*) (Jørgen Mahler). - EJ: Årslev, NH
62: ♂ 24.vi.1987 (Preben Jørgensen).

Arten er ny for NEJ og hele Nordjylland
N f. Limfjorden.

196. *Chrysogaster virescens* Loew, 1854.

WJ: Kongenshus, NH 04: ♀ 18.vii.1968 (In
coll. J.A.W. Lucas). Grene Sande, NG 07: ♂
16.vii.1988 (Preben Jørgensen). - EJ: 1½ km
N f. Nørager, Djursland, NH 96: 2 ♀
1.vii.1989 i Sphagnum-mose ca. 100 m NØ f.
stendysserne (Thorkild Munk). Ans, NH
34: ♀ 21.vii.1989 (Søren Tølsgaard).

198. *Lejogaster splendida* (Meigen, 1822).

NEZ: Manderupgård V f. Selsø Sø, PG 88:
♀ 28.vii.1988 (Ernst Torp). Jægersborg
Hegn, UB 48: ♀ 17.vi.1985 (Johannes Han-
sen).

199. *Myolepta luteola* (Gmelin, 1790).

NEZ: Mårum station, Gribskov, UC 31: ♀
13.viii.1987 (Stig Andersen). Ganløse Orned
ved Nymølle, UB 38: ♀ 9.vii.1989 på Kål-
Tidsel (*Cirsium oleraceum*) (Stig Andersen).

Dermed er denne sjældne art siden 1960
fundet i 3 kvadrater, alle i NEZ. Der kendes
kun disse 3 danske fund efter 1914.

200. *Eumerus flavitarsis* Zetterstedt, 1843.

SJ: Lovrup Skov, sydlige del, MG 90: ♀
22.viii.1987 ved Tormentil (*Potentilla erecta*)
(Ernst Torp). - NEZ: Tisvilde Hegn, UC 11:
♂ 2.vii.1988 (Stig Andersen).

Arten er ny for Jylland. Den er nu kendt
fra 4 kvadrater.

201. *Eumerus ornatus* Meigen 1822.

F: Gerup Skov, Fyn, NG 80: ♀ 19.viii.1987
(Otto P. Buhl).

Dermed kendes denne art fra 3 kvadrater

siden 1960. En del gamle fund viser, at arten er gået tilbage i antal her i landet.

203. *Eumerus sabulorum* (Fallén, 1817).

NWJ: Sunddraget, Thyholm, MH 77: ♂ 25.vi.1989 (Henrik Bavnhøj).

204. *Eumerus sogdianus* Stackelberg, 1952.

WJ: Arvad ved Brande, NH 10: ♀ 23.v.1988 på Vild Kørvel (*Anthriscus sylvestris*) (Jørgen Mahler).

Arten er ny for Jylland. Bestemmelsen af hunner hos denne art er vanskelig, men synes at være korrekt. I forvejen kendt fra 2 kvadrater.

206. *Eumerus tuberculatus* Rondani, 1857.

NWJ: Ejerslev Lyng, Mors, MJ 90: ♂ 18.viii.1989 (Ernst Torp). Thyborøn, vestlige del nær diget, MH 58: ♀ 9.viii.1989 (Ernst Torp). Søndbjerg, Thyholm, MH 77: ♂ 11.vi.1989 (Søren Tolsgaard).

Arten er ny for NWJ.

209. *Helophilus affinis* Wahlberg, 1844.

NEJ: Tingskov, NJ 22: ♀ 17.viii.1988 (Søren Tolsgaard).

213. *Parhelophilus consimilis* (Malm, 1863).

NEJ: Grenen, NK 90: ♂ 13.vi.1989 (Rune Bygebjerg). – WJ: Ulvedal Plantage, NH 14: ♀ 19.vi.1989 (Thorkild Munk). Det vestlige, nedlagte dambrug ved Dollerup, NH 14: ♀ 19.vi.1989 & ♀ 22.vi.1989, begge på Kragefod (*Potentilla palustris*) (Inge Olesen). Baldersbæk, MG 96: ♂ 28.vi.1987 (Ernst Torp). – 1½ km N f. Nørager, NH 96: ♀ i Sphagnummose ca. 100 m NØ f. stendysserne 1.vii.1989 (Thorkild Munk). Kragemose ved Issehoved, Samsø, NH 90: ♀ 12.vi.1989 (Jørgen Mahler).

218. *Anasimyia interpuncta* (Harris, 1776).

NWZ: Sonnerup Skov, øst, PH 60: ♀ 31.v.1987 (Thorkild Munk). Strids Mølle, PG 46: ♂ & ♀ 1.v.1989 (Søren Tolsgaard).

Arten er ny for NWZ. Den er nu kendt fra alle danske distrikter siden 1960.

219. *Anasimyia lunulata* (Meigen, 1822).

NEJ: Stenrenden ved Råbjerg, NJ 78: ♀ 8.vii.1987 (Henrik Enghoff). Napstjert, NJ 88: ♂ 19.vi.1989 (Rune Bygebjerg). – WJ: Det vestlige, nedlagte dambrug ved Dollerup, NH 14: ♀ 15.vi.1989 på Kragefod (*Potentilla palustris*) (Inge Olesen). Høbro mellem Hvingel og Tim stationsby, MH 52: ♀ 21.vii.1988 på Alm. Mjødurt (*Filipendula ulmaria*) (Ernst Torp). Vorgod Å N f. Trolldede, MH 80: ♀ 25.vii.1989 (Jørgen Mahler). Ørbæk, MG 89: ♂ 14.v.1989 på Lav Ranunkel (*Ranunculus repens*) (Jørgen Mahler).

223. *Mallota cimbiciformis* (Fallén, 1817).

NEZ: Ryparken, København, UB 47: ♂ 7.viii.1987 på blad af Horse-Tidsel (*Cirsium vulgare*) (Johannes Hansen).

Det er det 3. eksemplar og det 3. kvadrat for denne sjældne art siden 1889. Bortset fra et gammelt eksemplar fra Møn er hele det danske materiale fanget i NEZ.

000. *Eoseristalis piceus* (Fallén, 1817).

NEZ: Stenholts Vang, UC 30: ♂ v.1972 (Erik Rald). Ravnsholt, UB 39: ♂ 11.vi.1964. Lyngby Åmose, UB 48: ♂ 7.vi.1980 (Erik Rald).

Arten er ny for Danmark. Hidtil har den været sammenblandet med *E. rupium*, men som påvist af Kanervo (1938: 27) er der tydelige forskelle i de hanlige genitalier (se fig. 4 og Torp 1984 fig. 220). Claus Claussen (in litt.) har også fundet denne art i Tyskland, og Verlinden & Decler (1987: 67) har påvist den i Belgien. I Danmark er den udelukkende kendt fra Nordsjælland, hvor der ikke er nyere fund af *E. rupium*. Hunnen hos *E. rupium* er let kendelig på bagkroppens overside, som er helt glinsende uden bestøvede bånd. Sådanne bånd findes hos hunnen af *E. piceus*, som synes at have stor lighed med hunnen hos *E. vitripennis*. En sikker adskillelse af disse 2 arters hunner er næppe mulig i øjeblikket. *E. piceus* er mere knyttet til lavland, medens den jyske art *E. rupium* i vore nabolande er knyttet til bjergområder.

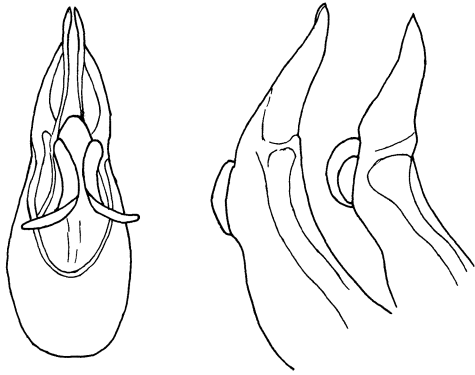


Fig. 4. Hypandrial-komplekset af *Eoseristalis piceus* Kanervo, set fra undersiden og fra siden. (Efter Kanervo, 1938, omtegnet).

235. *Eoseristalis pratorum* (Meigen, 1822).
NEJ: Nordre Rønner, PJ 15: ♀ 22.viii.1987
(Preben Jørgensen).

Det er det første danske eksemplar siden 1933.

236. *Eoseristalis rupium* (Fabricius, 1805).
WJ: Dollerup vestlige, nedlagte dambrug,
NH 14: ♂ 16.v.1989 & ♀ 17.v.1989, begge
på Engkarse (*Cardamine pratensis*) (Mor-
ten Aakjær Jørgensen). – EJ: Hammers-
høj, NH 46: 3 ♀ 22.viii.1989 (Thorkild
Munk & Søren Tolsgaard). Løvskaal, NH 45:
2 ♀ 20.viii.1989 (Søren Tolsgaard). Hald
kildeområde ved Gjelbro eng, NH 24: ♀
13.vi.1989 på Trævlekrone (*Lychnis flos-
cuculi*) (Flemming Vejsnæs & Dorthe Høvs-
gaard). Langå SV, NH 54: ♀ 3.ix.1989
(Søren Tolsgaard). Kjellerup ved Viborg,
NH 23: ♂ & ♀ 18.viii.1989 (Thorkild
Munk).

Den kendes nu fra 23 kvadrater, som ude-
lukkende er beliggende i »højlandet« i Øst-
jylland og Vendsyssel.

237. *Eoseristalis vitripennis* (Strobl, 1893).
WJ: Søby Sø, NH 01: ♀ 11.viii.1987 på Alm.
Røllike (*Achillea millefolium*) (Jørgen Mah-
ler). Hastrup Skov S, NG 19: ♀ 3.vi.1989 på
Vild Kørvel (*Anthriscus sylvestris*) (Jørgen
Mahler). – EJ: Voer Mølle, NH 54: 2 ♀

16.vii.1989 (Jane Anderson). Pøt Mølle, NH
53: ♀ 29.viii.1987 (Viggo Mahler).

Bestemmelsen af hunnerne hos denne art
er behæftet med nogen usikkerhed. Der er
ofte en ret stor variation. Hunnen fra Pøt
Mølle har således mørke baglår.

239. *Lathyrrophthalmus aeneus* (Scopoli, 1763).
LFM: Vålse V, Falster, PF 79: ♀ 23.vii.1977
(Kaj Pedersen). Store Vejlø Skov, Lolland,
PF 37: ♀ 21.vi.1989 (Ernst Torp). Sundby
Storskov, PF 87: ♂ 4.ix.1986 (Jørgen Mah-
ler).

Det er de første fund fra LFM siden 1907.

240. *Criorhina asilica* (Fallén, 1816).
NEJ: Dronninglund Hovedgård, NJ 73: 2
♂ 6.vi.1989 (Ernst Torp). Bredsig, NJ 71: ♀
11.vi.1988, ♂ 13.vi.1988 & ♂ 4.vi.1989, alle
på Hindbær (*Rubus idaeus*) (Jens Peder Jen-
sen).

Arten er ny for NEJ.

241. *Criorhina berberina* (Fabricius, 1805).
NEJ: Baggesvogn, NJ 67: ♂ (var. *oxyacan-
thae*) 26.v.1989 (Thorkild Munk).

Arten er ny for NEJ.

244. *Blera fallax* (Linnaeus, 1758).
NEJ: Sindal gl. kirke, NJ 77: ♀ 24.v.1989
(Thorkild Munk). V. Vrangstrup S f. Ser-
ritslev, NJ 55: 2 ♂ 26.v.1989 (Thorkild
Munk). Dyrhede NV f. Lyngså, NJ 84: ♀
23.v.1989 (Thorkild Munk). Fosdal, NJ 23:
♀ 25.v.1989 på stammen af et fritstående
egetræ (*Quercus*) (Søren Tolsgaard). Lindum
Skov NØ-del, NH 47: ♂ 27.vi.1989 på ny-
fældede granstammer (Søren Tolsgaard). –
WJ: Hastrup Skov N, NH 10: 2 ♂ og ♀
3.vi.1989, deraf ♂ på Vild Kørvel (*Anthriscus
sylvestris*), ♂ på løv af Ahorn (*Acer pseudopla-
tanus*) og ♀ på Alm. Røn (*Sorbus aucuparia*)
(Jørgen Mahler). – EJ: Marienhøj Plantage,
NH 68: ♂ 21.vi.1989 på gammel nåletræstub
(Søren Tolsgaard). Nonneholt, NH 57: ♂
21.vi.1989 på stak med fyrrekævler (Søren
Tolsgaard). Ormstrup Skov, NH 44: 2 ♂
22.vii.1989 på lille stabel med gammelt tørt
nåletræ (Søren Tolsgaard). Hvalskov, NH

94: ♂ 2.vii.1989 ved brændestabel (nåletræ) (Thorkild Munk). Gern Bakker, NH 43: ♂ 15.vi.1988 på fældet gran ved tørvemose i Gjern Vestermark (Søren Tolsgaard). Skær-sø Plantage, PH 03: ♂ 25.vi.1989 (Thorkild Munk). - NEZ: Gribskov, UC 31: ♂ 24.v.1987 (Stig Andersen).

Denne saproxyliiske art er nu kendt fra 26 kvadrater mod 13 i 1984.

245. *Temnostoma apiforme* (Fabricius, 1794). NEJ: Bredsig, Høstemark, NJ 71: ♀ 19.vi.1988 i græs, ♀ 3.vi.1989 på Tormentil (*Potentilla erecta*) & ♂ 12.vi.1989 på Hindbær (*Rubus idaeus*) (Jens Peder Jensen).

I forvejen kendes kun et enkelt eksemplar af denne art fra Danmark, nemlig en han fra Ilsø i Rold Skov (NEJ).

246. *Temnostoma bombylans* (Fabricius, 1805). WJ: Hastrup Skov S, NG 19: ♂ 14.vii.1987 (Jørgen Mahler). Nørholm Skov, Varde, MG 77: ♂ 8.vii.1984 (Viggo Mahler).

Arten er ny for WJ. Denne nyindvandrede art breder sig stadig her i landet. Den er nu kendt fra 51 kvadrater mod 28 i 1984.

247. *Temnostoma vespiforme* (Linnaeus, 1758). NEJ: Bredsig, Høstemark, NJ 71: 2 ♂ 15.vi.1988, den ene på græs og den anden på Hindbær (*Rubus idaeus*) (Jens Peder Jensen). Øster Hurup Camping, NH 79: ♀ 25.vii.1989 på Kær-Svovlrod (*Peucedanum palustre*) (Jens Peder Jensen). Lindum Skov ved Skals Å, NH 37: ♂ 27.vi.1989 (Thorkild Munk). - NWZ: Havnsø, PG 48: ♀ 27.v.1989 (Søren Tolsgaard).

Arten er ny for NEJ og NWZ. Den er dermed kendt fra alle danske distrikter siden 1960.

251. *Xylota abiens* Meigen, 1822. SJ: Rødding Skov, skoveng i Præsteskov, NG 03: ♀ 6.vii.1988 på blade (Ernst Torp).

252. *Xylota coeruleiventris* Zetterstedt, 1838. NEJ: Bredsig, Høstemark, NJ 71: ♂ 24.vi.1988 på Hindbær (*Rubus idaeus*), ♀

29.vi.1988 & 2 ♂ 11.vi.1988 på Ranunkel (*Ranunculus* sp.) (Jens Peder Jensen). Flensborgs Plantage, NH 27: ♀ 20.vi.1989 på Ranunkel (*Ranunculus* sp.) (Søren Tolsgaard). Lindum Skov, NH 47: ♀ 20.vi.1989 (Søren Tolsgaard). - 1 km NØ f. Hjardemål Kirke, MJ 82: ♀ 12.vi.1989 (Thorkild Munk). 2 km Ø f. Øsløs, NJ 02: ♀ 11.vi.1989 (Thorkild Munk). Tvorup Klitplantage ved Bøgsted Rende, MJ 61: ♀ 13.vi.1989 (Thorkild Munk). Hvidbjerg Klitplantage, Vest, MJ 50: ♀ 10.vi.1989 (Søren Tolsgaard). Hvidbjerg Klitplantage, Øst, MJ 60: ♂ 27.vii.1989 (Søren Tolsgaard). Mellem Lodbjerg Kirke og Fyr, MH 59: ♂ & ♀ 10.vi.1989. Set i antal på Ranunkel (*Ranunculus* sp.) og Tormentil (*Potentilla erecta*) (Søren Tolsgaard). - WJ: Madum ådal ved hovedvej A16 S f. Østerby, MH 53: ♂ 17.vii.1988 (Ernst Torp). Ølgod Plantage, MG 78: ♀ 6.vii.1987 (Ernst Torp). - EJ: Skramsø Plantage, Gråskebæk, PH 04: ♂ & ♀ 2.vii.1989 (Thorkild Munk). Gjern Bakker, NH 43: ♂ 16.vii.1988 på kålblad i en vildtfoderplantning ved tørvemose i Gjern Vestermark (Søren Tolsgaard). Gråskegårde kildefelt ca. 2 km V f. Fuglslev, PH 03: 3 ♀ 23.vi.1988 (Thorkild Munk). Hampen Sø, NH 20: 4 ♀ 2.vi.1989, deraf 3 på Lav Ranunkel (*Ranunculus repens*) og 1 på løv af Rynket Rose (*Rosa rugosa*) (Jørgen Mahler). Gudenåens udspring, NG 29: ♀ 3.vii.1987 på Lav Ranunkel (*Ranunculus repens*) (Jørgen Mahler). - SZ: Fakse Strandskov, UB 22: ♀ 3.vii.1989 (Johannes Hansen). Præstø Fed, UB 11: ♀ 18.vi.1989 (Johannes Hansen).

Arten er ny for NEJ og SZ. Den er nu kendt fra 29 kvadrater mod 11 i 1984.

253. *Xylota florum* (Fabricius, 1805). NWJ: Legind Bjerge, Mors, MH 89: ♂ 4.vii.1989 (Søren Tolsgaard). - WJ: Det vestlige, nedlagte dambrug ved Dollerup, NH 14: ♂ vi.1989 (Inge Olesen). Hastrup Plantage Nord, NH 10: ♂ 27.vii.1986 på løv (Jørgen Mahler). Nørreskov ved Vognsbølpar-ken, Esbjerg, MG 64: ♂ 4.vii.1987 på solbeskinnet egeløv (Ernst Torp).

Arten er ny for NWJ og WJ. Den er der

med kendt fra alle danske distrikter siden 1960.

257. *Xylota tarda* Meigen, 1822.

NEJ: Østlige del af Lerbæk Skov N f. Frederikshavn, NJ 97: ♂ 15.vi.1988 (Thorkild Munk). Børglumkloster Skov, NJ 76: ♂ 31.vii.1987 (Thorkild Munk). Gjøel V f. Østerkær, NJ 42: ♀ 19.vii.1989 (Ernst Torp). Rold Skov, NH 49: ♀ 15.viii.1989 (Rune Bygebjerg). Rebild Bakker, NH 59: ♂ 29.vi.1989 (Rune Bygebjerg). Lindum Skov, NØ-del, NH 47: ♂ 27.vi.1989 (Søren Tolsgaard). Nonneholt Skov ved »Søholm«, NH 57: ♀ 13.viii.1989 på løv (Rune Bygebjerg). – NWJ: Uglev, Thyholm, MH 77: ♂ 16.1989 (Henrik Bavnhøj). – WJ: Vorgod Å N f. Trolldhede, MH 80: ♀ 25.vii.1989 på løv af Rynket Rose (*Rosa rugosa*) (Jørgen Mahler). Tarm Plantage, MG 79: ♂ 4.vii.1989 ved fældet løvtræ (brændestabel) i skygge (Ernst Torp). Nørbæk Plantage S f. Karlsgårde Sø, MG 76: ♂ 21.vii.1987 på blade af Skvalderkål (*Aegopodium podagraria*) (Ernst Torp). Åtte Bjerger, MG 94: ♂ 6.vii.1988 på løv (Ernst Torp). – SJ: Geestrup ved Tøftlund, NG 01: ♂ 12.vii.1987 (Thorkild Munk). Skovbryn Ø f. Foverup, NF 19: ♀ 16.vi.1988 (Ernst Torp).

Den er nu kendt fra 33 kvadrater siden 1960 mod 14 i 1984. De 29 kvadrater er i Jylland. Den er ikke fanget på Fyn og Sjælland siden 1916.

258. *Xylota xanthocnema* Collin, 1939.

EJ: Hørret Skov S f. Århus, NH 71: ♀ 13.viii.1987 (Thorkild Munk). – NEZ: Eremelunden, UB 48: ♂ 27.vii.1984 (Johannes Hansen), Kildeskoven, Gentofte, UB 48: ♀ 19.vi.1984 (Johannes Hansen). Ryparken, København, UB 47: ♂ 7.viii.1987 (Johannes Hansen). Kongelunden, Amager, UB 46: ♀ 28.vi.1989 (Johannes Hansen). Karlstrup Mose, UB 26: ♂ 29.vi.1988 (Johannes Hansen). – SZ: Kærehave, Ringsted, PG 74: ♀ 24.vii.1989 (Johannes Hansen). – LFM: Faneffjord Skov, UA 28: ♀ 16.vi.1988 (Johannes Hansen).

Arten er ny for LFM. Det er det første

fund fra EJ siden 1950 og det første fra SZ siden 1945.

000. *Chalcosyrphus piger* (Fabricius, 1794).

NWJ: Lodbjerg Fyr, MH 59: ♂ 10.vi.1989 på fyrrekægle (*Pinus* sp.) (Søren Tolsgaard). Vester Torup Klitplantage, NJ 03: 2 ♂ 19.vii.1989 på stabler med fyrrekævlere (*Pinus* sp.). Set flere steder i plantagen (Søren Tolsgaard).

Arten er ny for Danmark. For nærmere enkeltheder om fundene se Tolsgaard (1990).

259. *Chalcosyrphus nemorum* (Fabricius, 1805).

NEJ: Mossø, Rold Skov, NH 59: ♂ 4.vii.1989 (Rune Bygebjerg). Lindum Skov, NH 47: ♀ 20.vi.1989 (Søren Tolsgaard).

Arten er ny for Nordjylland. Den kendes nu fra 62 kvadrater mod 43 i 1984.

260. *Chalcosyrphus valgus* (Gmelin, 1790).

NEZ: Harager Hegn, UC 31: ♂ 14.vi.1988 (Stig Andersen).

262. *Brachypalpus laphriformis* (Fallén, 1816).

LFM: Kristianssæde Skov, Lolland, PF 57: ♀ 15.v.1989 på stamme af gammel eg (*Quercus robur*) (Ole Martin).

De eneste danske fund uden for Nordsjælland er 3 eksemplarer, som R. W. Schlick fangede på Lolland i årene 1876-77. To hanner blev fanget netop i Kristianssæde Skov 21.vi.1876 og 19.vi.1877. Den ene blev fanget siddende på en egestub. 112 år senere kan det altså konstateres, at denne sjældne, saproxy-liske art stadig findes i denne skov.

263. *Pocota personata* (Harris, 1780).

NEZ: Tårnbæk, UB 48: ♀ klækket iv.1989 af larve fra hul Bøg (*Fagus sylvatica*) fældet i Cottageparken (Ole Martin).

Litteratur

Claussen, C., 1984. *Sphaerophoria potentillae* n. sp. – eine neue Syrphiden-Art aus Nordwestdeutschland (Diptera: Syrphidae). – *Entomologische Zeitschrift Frankf. a. M.* 94(17): 245-250.

- Kanervo, E., 1938. Zur Systematik und Phylogenie der westpaläarktischen *Eristalis*-Arten (Dipt. Syrphidae) mit einer Revision derjenigen Finnlands. - *Annales Universitatis Turkuensis* A 6(4): 1-54.
- Stubbs, A. E. & S. J. Falk, 1986. *British Hoverflies*. An illustrated identification guide. Pp. 1-255 + I-XV, 12 farvetavler. London.
- Tølsgaard, S., 1990. Svirrefluen *Chalcosyrphus piger* (Fabricius, 1794) fundet i Danmark (Diptera, Syrphidae). - *Flora og Fauna* 96: 19-20.
- Torp, E., 1984. De danske svirrefluer (Diptera: Syrphidae). Kendetegn, levevis og udbredelse. - *Danmarks Dyreliv* 1: 1-300. København.
- 1987. Nye fund af sjældnere danske svirrefluer (Diptera, Syrphidae). - *Entomologiske Meddelelser* 55: 57-64.
- Verlinden, L. & K. Decler, 1987. The Hoverflies (Diptera, Syrphidae) of Belgium and their faunistics: Frequency, distribution, phenology. - *Documents de travail* Nr. 39: 1-170. Institut Royal des Sciences. Bruxelles.