

# Fund af småsommerfugle fra Danmark i 1989 (Lepidoptera)

Otto Buhl, Per Falck, Benny Jørgensen, Ole Karsholt, Knud Larsen & Karsten Schnack

Buhl, O., P. Falck, B. Jørgensen, O. Karsholt, K. Larsen & K. Schnack: Records of Microlepidoptera from Denmark in 1989 (Lepidoptera).  
Ent. Meddr 59: 29-40. Copenhagen, Denmark, 1991. ISSN 0013-8851.

This article reports on interesting Danish Microlepidoptera collected in 1989, and on remarkable findings from previous years of specimens not definitively identified until now. The classification and nomenclature follow Schnack (ed.): Ent. Meddr 52: 1-163.

Four species are new to the Danish fauna: *Glyphipterix schoenicolella* Boyd, 1858 (Glyphipterigidae), found in great numbers in one of the very few Danish localities with growth of *Schoenus nigricans*. *Eratophyes amasiella* (Herrich-Schäffer, 1854) (Oecophoridae) found at the most northern point of Denmark. Hitherto it has strangely enough only been observed in Turkey, Holland and Nordrhein-Westfalen (Germany). *Scrobipalpa ocellatella* (Boyd, 1858) (Gelechiidae), two specimens came to light at Skallingen in the south-western part of Jutland. *Bactra suedana* Bengtsson, 1990, newly described from Sweden and Denmark (Ent. scand. 20: 479-88).

The North American tortricid *Clepsis peritana* (Clem.) has been found in three places in Denmark. In a greenhouse there were many larvae on *Euphorbia pulcherrima*. This is the first reported introduction of this species to Europe.

New Danish observations on the biology of four species are reported: *Elachista kilmunella* Stt. (Elachistidae). The larva is yellow-white with light brown head. It mines the lowest part of the leaf-stalk of *Eriophorum vaginatum*. The egg is often placed near the tip of a very small leaf or low down on a longer one. From here the young larva mines downwards to the root, where it usually goes into another leaf-stalk mining it upwards. In late September or early October the larva is full-grown, and the mine has reached the green part of the leaf. Here the larva hibernates in the mine. Next spring in March it leaves the mine without eating any more and pupates on a straw or leaf of the food-plant. The pupa is light brown with white ventral and lateral drawings. Indoors at 20°C the imago emerges in about two weeks. At the locality in Funen *kilmunella* is on the wings from about the 10.v. to 10.vi., mostly between 1 and 5 p.m.

*Biselachista serricornis* (Stt.) (Elachistidae). The biology of this species has been thoroughly described several times, but the information is not in harmony with Danish findings, and should probably be referred to *B. freyi* (Staudinger, 1870). In Denmark the larva is not found on *Carex*, even though there is a lot of *Carex* in its localities, but on *Eriophorum vaginatum*. The young larva begins mining just beyond the root in the white part of the leaf-stalk, where it betrays itself by a small, irregular, brown spot. Here the larva hibernates. Next spring it mines upwards and downwards in the leaf-stalk, which is getting more or less discoloured, but it never enters the green part of the leaf. Indoors the pupation takes place under a small tight web.

*Coleophora adjectella* HS. According to Benander (1962) and Emmet (1980) the larva of this species should hibernate as half-grown and the imago should emerge next summer. This is not the case at a locality in Funen where the species is common on *Prunus spinosa*. Here the small sack-bearing larvae, which are numerous in September, hibernate in the angles of the branches of the foodplant. They eat again during

the following summer and hibernate once more as full-grown. The imagines emerge next summer. The species occurs with many small or many grown-up larvae every second year alternately.

*Paltodora cytisella* (Curt.) (Gelechiidae). According to e.g. Emmet (1988) *cytisella* should make galls on *Pteridium aquilinum* in May and June and pupate in the galls. The latter is not confirmed by Danish observations. The larva, which is red-brown with white markings, lives from April to late May in a reddish gall on the stem or leaf-stalk, but it leaves the gall as full-grown, and in all probability pupates on or under the ground surface. In June it is extremely difficult to find the empty galls as the plants quickly repair the damages caused by the larvae.

Any of the authors may be consulted for further information by foreign readers.

Correspondance to: Småsommerfuglelisten, Zoologisk Museum, Universitetsparken 15, DK-2100 København Ø, Denmark.

Denne oversigt over fund af nye, sjældne og biologisk eller faunistisk set interessante småsommerfugle er udarbejdet efter de samme retningslinjer som de ti foregående årslister publiceret i »Entomologiske Meddelelser« siden 1981.

Der publiceres fund af fire for den danske fauna nye arter: *Glyphipterix schoenicolella* Boyd, *Eratophyes amasiella* (HS.), *Scrobipalpa ocellatella* (Boyd), og *Bactra suedana* Bengts. Desuden omtales en ny indslæbt vikler, *Clepsis peritana* (Clem.).

Artiklen rummer nye biologiske oplysninger om *Elachista kilmunella* Stt., *Biselachista serricornis* (Stt.), *Coleophora adjectella* HS. og *Paltodora cytisella* (Curt.).

Den systematiske opdeling, rækkefølgen og nomenklaturen følger »Katalog over de danske Sommerfugle« (Schnack, 1985). Opdelingen af Danmark i distrikter er ligeledes den samme som heri. Ligesom i tidligere lister er der medtaget en del nye distriktsfund i forhold til kataloget. Antallet er dog tydeligt for nedadgående. Således var der i 1986-listen optaget 110 nye distriktsfund, i 1987 90, i 1988 73, mens vi i denne liste er nede på 62.

Fund af præimaginale stadier medtages normalt ikke, hvis der ikke foreligger klæk-

ket materiale. Navne på planter følger »Dansk Feltflora« (Hansen, 1981). Alle de i listen omtalte dyr befinder sig i findernes samlinger, hvis ikke andet er anført. Forkortelsen ZMUC henviser til Zoologisk Museum, København.

Listen er et kollektivt produkt, men i de tilfælde, hvor enkeltpersoner har leveret grundige kommentarer til en art, anføres de ansvarliges navne i parentes efter kommentaren, på samme måde som finderne angives i parentes efter de enkelte fund.

Næste årsliste vil blive udarbejdet efter samme retningslinjer. Det er nødvendigt for os at få oplysningerne hertil skriftligt, helst på de dertil udarbejdede meldeskemaer, som sendes til alle, der har indberettet fund til listen. Skemaerne kan naturligvis også rekvireres hos listens forfattere, som også står til rådighed, hvis man er i tvivl om, hvad man skal melde – eller om bestemmelsers holdbarhed. Alle, der afleverer meldeskemaer får tilsendt et særtryk af fundlisten.

## ERIOCRANIIDAE

*Heringocrania chrysolepidella* (Zell.). F: Ruehede Skov, antal la. 25.v.1988, *Corylus avellana* (B. Jørgensen). Nu fundet flere steder på Fyn.

Fig. 1-4. *Elachista kilmunella* Stt. – 1: Udsnit af mine i bladstilken af *Eriophorum vaginatum*; 2: Larve; 3: Puppe; 4: Imago.

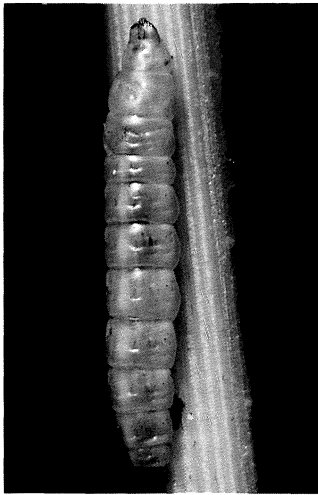
Fig. 5, 6. *Biselachista serricornis* (Stt.). – 5: Mine i bladstilken af *Eriophorum vaginatum*; 6: Larve.

Fig. 7. Larve af *Paltodora cytisella* (Curt.) på vej ud af sin bolig i galle på *Pteridium aquilinum*.

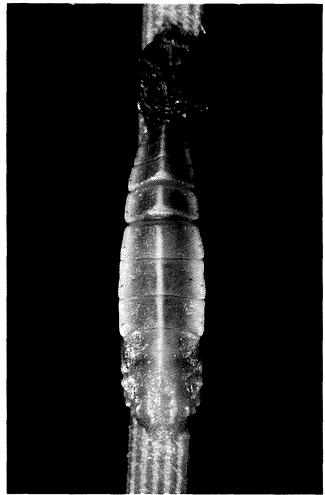
Fig. 8, 9. *Coleophora adjectella* HS. – 8: Blad af *Prunus spinosa* med miner; 9: Sæk af 2-års larve.



1



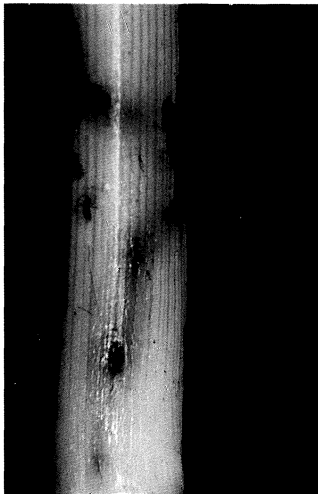
2



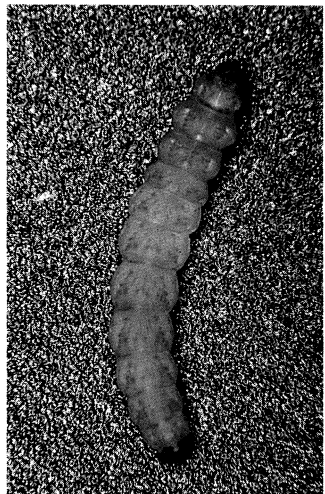
3



4



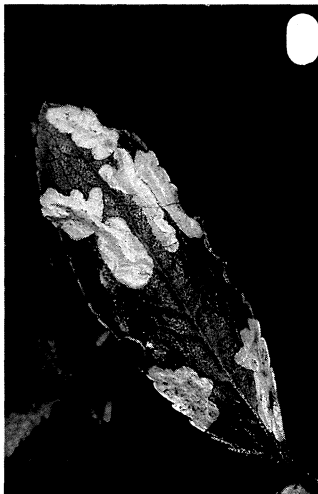
5



6



7



8



9

## OPOSTEGIDAE

*Opostega salaciella* (Tr.). NEJ: Hulsig, 1 stk. 18.viii.1987 (G. Jeppesen, K. Larsen). Første fund fra distriktet efter 1960.

*Opostega auritella* (Hb.). Fundet fra NEJ (Buhl et al., 1989) udgår på grund af fejl.

## NEPTICULIDAE

*Enteucha acetosae* (Stt.). EJ: Ørnbjerg Mølle og Handrup/Egsmark, antal la. 27.-28.vii.1989, *Rumex acetosa* og mindre talrigt på *Rumex acetosella* (K. Gregersen). Ny for distriktet.

*Stigmella tiliae* (Frey). F: Hofmansgave, antal la. 1.x.1989, *Tilia cordata* og *Tilia petiolaris* (Nordamerikansk Sølvind) (O. Buhl). Ny for distriktet.

*Stigmella luteella* (Stt.). NWZ: Røsnæs, antal la. 2.x.1988, *Betula* (U. Seneca). Ny for distriktet.

*Stigmella glutinosae* (Stt.). EJ: Lovnkær Skov, antal la. 15.x.1989, *Alnus* (P. Falck). Ny for Jylland.

*Stigmella alnetella* (Stt.). EJ: Lovnkær Skov, antal la. 15.x.1989, *Alnus* (P. Falck). Ny for Jylland.

*Stigmella magdalenae* (Klim.). EJ: Anholt, antal la. 16.vii.1989, *Sorbus aucuparia* (P. Falck). Ny for distriktet.

*Stigmella oxyacanthella* (Stt.). NWZ: Røsnæs, antal la. 2.x.1988, *Crataegus* (U. Seneca). Ny for distriktet.

*Stigmella carpinella* (Hein.). F: Langesø, antal la. 23.ix.1989, *Carpinus betulus* (O. Buhl). Tidligere kun kendt fra Bornholm.

*Stigmella sorbi* (Stt.). LFM: Løgnor, antal la. 16.vi.1989, *Sorbus aucuparia* (O. Karsholt). Ny for distriktet.

*Stigmella continuella* (Stt.). F: Gerup Skov, 2 la. 28.viii.1988, *Betula* (B. Jørgensen). Ny for distriktet.

*Stigmella pretiosa* (Hein.). NWJ: Daugbjerg, antal la. 15.x.1989, *Geum* (P. Falck). Ny for distriktet.

*Stigmella perpygmaeella* (Dbl.). NWZ: Røsnæs, 5 la. 2.ix.1987 (U. Seneca). Ny for distriktet.

*Stigmella hemargyrella* (Koll.). NWZ: Dyrehaven, Asnæs, 2 stk. 7.v.1989 (U. Seneca). Første fund fra distriktet efter 1960.

*Stigmella basiguttella* (Hein.). EJ: Anholt, 1 la. 17.vii.1989, *Quercus* (P. Falck). Ny for Jylland.

*Stigmella atricapitella* (Hw.). EJ: Lovnkær Skov, 1 la. 15.x.1989, *Quercus* (P. Falck). Ny for distriktet.

*Stigmella roborella* (Johans.). NEJ: Hulsig, 3 stk. 7., 10. og 12.vii.1987 (K. Larsen). Ny for distriktet.

*Ectoedemia louisella* (Sirc.). NWZ: Dyrehaven, Asnæs, 1 stk. 25.vii.1989 (U. Seneca). Ny for distriktet.

*Ectoedemia decentella* (HS.). SZ: Præstø, 1 stk. 18.-23.vi.1989 (O. Karsholt).

*Ectoedemia rubivora* (Wcke.). NWZ: Røsnæs, antal la. 11.x.1988, *Rubus* (U. Seneca). Ny for distriktet.

*Ectoedemia woolhopiella* (Stt.). EJ: Sejs, antal la. 9.ix.1989, *Betula* (P. Falck); NWJ: Dover Plantage, 1 la. 1.x.1989, *Betula* (P. Falck). Ny for NWJ.

## INCURVARIIDAE

*Incurvaria oehlmanniella* (Hb.). NEZ: Lyngby Mose, 1 stk. 28.vii.1987 (F. Vilhelmsen). Første fund fra distriktet efter 1960.

## PRODOXIDAE

*Lampronia morosa* Zell. F: Ristinge Klint, 2 stk. 26.v.1989 og Enebærøde, i antal 28.v.1989 (B. Jørgensen).

## TINEIDAE

*Infurcitinea marianii* (Rbl.). EJ: Højen Skov, 2 stk. 22.-27.vi.1989 (K. E. Stovgaard), Kielstrup, 3 stk. 12.vii.1989 (P. Falck). Ny for distriktet.

*Stenoptinea cyaneimarmorella* (Mill.). EJ: Anholt, 1 stk. 18.vii.1989 (P. Falck).

*Nemapogon nigrabella* (Zell.). LFM: Bøtø, 2 stk. 15.-25.viii.1989 (G. Jeppesen, K. Larsen).

*Nemapogon falstriella* (Haas). LFM: Frejlev Skov, 1 stk. 28.vii.1989 (U. Seneca), Mellem-skov, 1 stk. 8.-14.viii.1989 (G. Jeppesen, K. Larsen).

## GRACILLARIIDAE

*Parornix torquillella* (Zell.). NWJ: Junget, 1 stk. 8.vi.1989 (P. Falck). Ny for distriktet.

*Phyllonorycter dubitella* (HS.). NWJ: Rydhave Skov, enkelte la. 14.x.1989, *Salix* (P. Falck). Ny for distriktet.

*Phyllonorycter cavella* (Zell.). NWJ: Flyndersø, 1 stk. 18.v.1989 (P. Falck). Ny for distriktet.

*Phyllonorycter esperella* (Goeze). NWJ: Daugbjerg, antal la. 15.x.1989, *Carpinus betulus* (P. Falck). Ny for distriktet.

*Phyllonorycter nicellii* (Stt.). EJ: Højen Skov, antal la. 22.ix.1989, *Corylus avellana* (K. E. Stovgaard); Lovnkær Skov, antal la. 15.x.1989, *Corylus avellana* (P. Falck); SZ: Højstrup, 2 stk. 22.vi.1985 (K. Larsen). Ny for begge distrikter.

*Phyllonorycter acerifoliella* (Zell.). EJ: Vejle Sygehus, antal la. 6.x.1989, *Acer campestre* (K. E. Stovgaard).

*Phyllonorycter platanoidella* (Joan.). EJ: Vejle Sygehus, 3 la. 22.vii.1988, *Acer platanoides* (K. E. Stovgaard).

## YPONOMEUTIDAE

*Argyresthia sorbiella* (Tr.). EJ: Løvenholm Skov, 1 stk. 2.vi.1989 (G. Jeppesen). Ny for Jylland.

*Parasammerdamia albicapitella* (Scharf.). NWZ: Røsnæs, 1 stk. 2.viii.1984, Eskebjerg Lyng, 1 stk. 22.vii.1986 (U. Seneca). Ny for distriktet.

*Parasammerdamia conspersella* (Tgstr.). SZ: Højstrup Strand, 1 stk. 11.viii.1984 (U. Seneca), Præstø, 3 stk. 18.-23.vi.1989 (O. Karsholt); NWZ: Tengslemark Lyng, 2 stk. 10.vi.1989 (K. Larsen); NEZ: Islev, 1 stk. 5.vii.1979, Søborg, 1 stk. 23.vi.1989 (K. Larsen). Ny for SZ.

*Ocnerosstoma piniariella* Zell. SZ: Præstø, 1 stk. 17.vi.1988 (O. Karsholt). Ny for distriktet.

## LYONETIIDAE

*Bedellia somnulentella* (Zell.). LFM: Skovlæn-ge, 1 stk. 24.viii.1989 (F. Vilhelmsen).

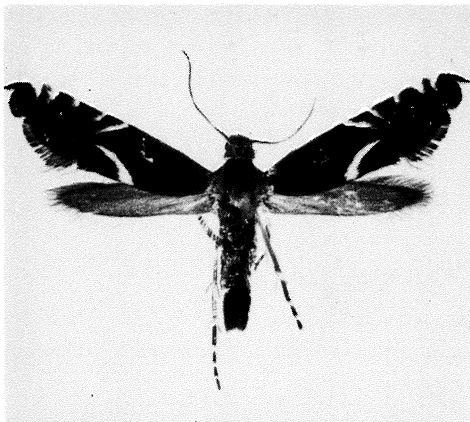


Fig. 10. *Glyphipterix schoenicolella* Boyd. ♂, Dania, NWJ: Risum Enge, 9.vi.1989 (9 mm).

## GLYPHIPTERIGIDAE

*Glyphipterix schoenicolella* Boyd. NWJ: Risum Enge, i antal 9.vi.1989 (P. Falck). Ny for Danmark.

Arten (Fig. 10) ligner *G. simpliciella* (Steph.), men *schoenicolella* kendes på at være en smule større, og forvingerne er mere ensfarvet sorte med kun lidt kobberglans. Det bedste kendetegn er imidlertid farven på bagvingernes frynser, idet de nærmest kroppen er helt hvide.

*G. schoenicolella* findes på kontinentet fra Spanien gennem det centrale Europa til Sverige, hvor den findes på Øland og Gotland. Endvidere findes den på spredte lokaliteter i Irland og England (Pelham-Clinton, 1985; Kuznetsov, 1981).

Genitalierne vises hos Diakonoff (1986).

Flyvetiden er fra maj til september, muligvis i én lang generation. Larven, der er blegt gul-grøn med sort hoved og nakkeskjold, lever i frøene af *Schoenus nigricans* (Sort Skæne) fra maj til august. Den forpupper sig i et løst spind i akset. Larver og pup-

per indsamlet i løbet af sommeren klækker altid samme år (Pelham-Clinton, 1985).

Det vil uden tvivl vise sig, at *schoenicolella* er en uhyre lokal art i Danmark, idet foderplanten *S. nigricans* kun findes på meget få lokaliteter (Wind, 1987).

I forsommeren 1989 havde jeg lejlighed til at besøge nogle af disse lokaliteter, men kun ved Risum Enge fandtes *G. schoenicolella*, og endda talrigt. Imagines blev ketsjet i solskin på foderplanten.

*G. schoenicolella* Boyd, 1858 placeres i det danske katalog (Schnack (red.), 1985) efter *G. simplicella* (Steph.). (P. Falck).

## OECOPHORIDAE

*Depressaria ultimella* Stt. LFM: Horreby Lyng, antal pu. 9.ix.1989, *Sium latifolium* (B. Jørgensen).

*Eratophyes amasiella* (HS.). NEJ: Skagen, 1 stk. 9.vii.1983, 2 stk. 25.vi. og 11.vii.1988, 2 stk. 8.vii.1989 (R. Bygebjerg). Ny for Danmark.

De silkeglinsende, sorte forvinger med deres skarpt fremtrædende, lysegule mærker (Fig. 11) gør denne art let kendelig. Ganske vist har enkelte andre arter i underfamilien Oecophorinae lignende forvingemønstre, og af disse ligner *Schiffermuelleria stroemella* (F.) nok *amasiella* mest, men hos *stroemella* når den karakteristiske, trekantede, gule randplet nær forvingeroden ikke frem til forkanten. *E. amasiella* afbildes i lighed med de øvrige nordiske arter i denne gruppe i farver hos Palm (1989); dens genitalier er afbildet af Diakonoff (1975) og Diakonoff & Lefebvre (1980).

Arten dukkede i 1973 op i Holland og blev under navnet *Eratophyes aleatrix* beskrevet som en ny art i en ny slægt (Diakonoff, 1975). Det viste sig imidlertid, at den allerede var beskrevet i midten af forrige århundrede på grundlag af et eksemplar fra Amasia i Tyrkiet (Diakonoff & Nieuwerkerken, 1987). I Holland har den vist sig at være (eller er blevet) lokalt almindelig, og i 1983 blev den fundet i Nordrhein-Westfalen mindre end 60 km fra de nærmeste hollandske fin-

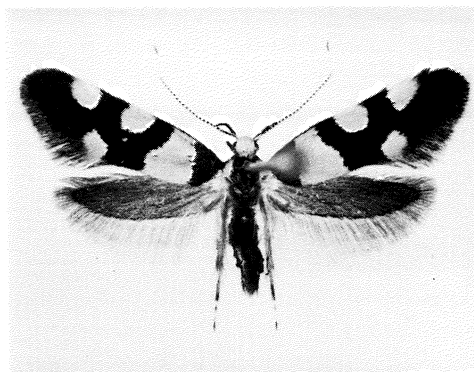


Fig. 11. *Eratophyes amasiella* (HS.). ♂, Dania, NEJ: Skagen, ex la. 1990 (14,5 mm).

desteder (Biesenbaum, 1989). I 1980 blev den genfundet i Tyrkiet (Koçak, 1986), men den iøjnefaldende art synes ikke at være kendt fra hele det mellemliggende område.

Denne udbredelse er vist enestående i lepidopterologien. På denne baggrund er det forbavsende, at larven ikke synes at stille usædvanlige krav. Den er klækket i antal fra døde birkegrene og stammer (enkeltvis også fra pileved) og synes at foretrække sandede områder (Diakonoff & Lefebvre, 1980). Larven overvintrer og imago flyver fra midt i maj til midt i juli. De danske eksemplarer er fanget på lys.

*Eratophyes amasiella* (Herrich-Schäffer, 1854) placeres i den danske fortegnelse (Schnack (red.), 1985: 56) efter *Denisia stipella* (L.). (R. Bygebjerg, O. Karsholt).

*Bisigna procerella* (Den. & Schiff.). WJ: Store Darum, 1 stk. 5.vii.1989 (E. Palm).

*Aplota palpella* (Hw.). NEZ: Lyngby Mose, 1 stk. 28.vii.1987 (F. Vilhelmsen).

## ELACHISTIDAE

*Elachista poae* Stt. WJ: Henne, 1 stk. 25.v.1989 (P. Falck); NWJ: Flyndersø, 3 stk. 11.vi.1989 (P. Falck). Ny for begge distrikter.

*Elachista kilmunella* Stt. F: Brændegård Mose, antal la. 13.x.1989, *Eriophorum vaginatum* (B. Jørgensen); se Fig. 1-4.

Larven, som er gullig-hvid, med lyst brunt hoved, minerer i den nederste del af

bladstilken på *Eriophorum vaginatum* (Tue Kæruld).

Ægget lægges ofte nær spidsen af et meget kort blad eller lavt nede på et større. Herfra minerer den lille larve nedad, indtil den når roden; herefter skifter den som regel over i et andet blad, og minerer nu opad, idet den udhuler hele bladstilken. Sidst i september og først i oktober er larven fuldvoksen, og minen er nået et lille stykke op i den grønne del af bladet. Her overvintrer larven i minen. Næste forår i marts forlader den minen uden at æde mere og spinder sig fast til forpupning på et strå eller blad af foderplanten.

Puppen er lyst brun med hvide tegninger på bug og sider. Indendørs ved ca. 20°C klækker imago efter ca. to uger.

I Brændegård Mose flyver *kilmunella* fra ca. 10. maj til 10. juni, bedst mellem kl. 13 og 17. (B. Jørgensen).

*Elachista subnigrella* Dgl. NWZ: Klint, i antal 18.v.1989 og 2 stk. 5.vii.1989 (O. Karsholt). Ny for NWZ.

I Danmark kun fundet på Sjælland. SZ: Vemmetofte og Vester Egesborg; NEZ: Alindelille, Karlstrup Strand, Amager Fælled, Dyrehaven, Søndersø, Grønholt og Freerslev.

Ketsjet på *Festuca* sammen med *E. orstadii* Palm. De to arter kan næppe med sikkerhed kendes fra hinanden på udseendet.

*Elachista orstadii* Palm. NWZ: Klint, i antal 18.v.1989 (O. Karsholt).

*Elachista eskoi* Kyrki & Karv. EJ: Hald, 3 stk. 17.-19.vi.1989 (P. Falck); WJ: Vind, i antal 26.vi.-2.vii.1989 (P. Falck). Ny for EJ.

*Elachista dispilella* Zell. SZ: Højerup, 3 stk. 25.vi.1989 (O. Karsholt). Tidligere kun kendt fra WJ: Fanø, 9 stk. 8.-24.vii.1949, 1 stk. 30.vi.1952 (N. L. Wolff, coll. ZMUC). Desuden befinder der sig i ZMUC et overset eksemplar fra NWJ: Hansted, 13.vii.1955 (W. van Deurs). Ifølge Traugott-Olsen (1990) skal danske eksemplarer henføres til *E. distigmatella* Frey, 1859.

*Elachista littoricola* Le March. F: Stengade Skov, 8 stk. 6.vii.1989 (B. Jørgensen).

*Biselachista serricornis* (Stt.). F: Brændegård Mose, antal la. 12.iv.1989, *Eriophorum vaginatum* (B. Jørgensen); se Fig. 5,6.

Artens biologi er beskrevet meget indgående flere steder i litteraturen, men passer meget dårligt med mine iagttagelser af arten, som er almindelig i Brændegård Mose. Ifølge Hering (1891) og andre skal larven minere i bladene af forskellige *Carex*-arter, men ved disse iagttagelser drejer det sig sandsynligvis om en anden art, *B. freyi* (Staudinger, 1870). I Brændegård Mose, hvor der også gror meget *Carex*, finder jeg larven i den nedreste del af bladstilken på *Eriophorum vaginatum* (Tue Kæruld). Den lille larve begynder at minere lige over roden i det hvide bladskæft, hvor den røber sig ved en lille uregelmæssig, brun plet; her overvintrer larven. Næste forår minerer den både opad og nedad i bladstilken, som misfarves mere eller mindre, men larven når aldrig op i det grønne blad. Forpupningen sker (indendørs) under et lille, tæt spind. (B. Jørgensen).

*Biselachista albidella* (Nyl.). NWZ: Gisseløre, i antal 27.vi.1986 (U. Seneca). Ny for distriktet.

## COLEOPHORIDAE

*Coleophora adjunctella* HS. Ifølge litteraturen (Benander, 1962; Emmet, 1980), skal *adjunctella* være et-årig og overvintre halvvoksen; se Fig. 8, 9.

Dette passer ikke på lokaliteten F: Stengade Skov, hvor arten er almindelig på *Prunus spinosa* (Slåen). Her er arten overvejende to-årig. Små sække, som er talrige i september, overvintrer i grenvinkler på foderplanten og æder videre næste sommer. Disse larver overvintrer igen som fuldvoksne og klækker så den efterfølgende sommer, uden at æde igen. Arten forekommer hvert andet år skiftevis med mange små eller mange voksne larver. (B. Jørgensen).

*Coleophora badiipennella* (Dup.). NEZ: Islev, 1 stk. 27.vii.1985 (K. Larsen).

*Coleophora siccifolia* Stt. EJ: Lovnkær Skov, 1 la. 15.x.1989, *Betula* (P. Falck); NEZ: Sten-

holts Vang, Gribskov, 1 la. 12.ix.1989, *Betula* (H. Hendriksen). Ny for Jylland og NEZ.

*Coleophora fuscocuprella* HS. F: Kerte Ådal, 1 la. 19.x.1988 og 2 la. 22.ix.1989, *Corylus avellana* (O. Buhl).

*Coleophora alcyonipennella* (Koll.). F: Stengade Skov, 1 stk. 8.vii.1989 (B. Jørgensen).

*Coleophora genistae* Stt. EJ: Løvenholm Skov, antal la. 3.vi.1989, *Genista anglica* (G. Jeppesen). Ny for distriktet.

*Coleophora chalcogrammella* Zell. NWZ: Klint, 1 stk. 5.vii.1989 (O. Karsholt).

*Coleophora caelebipennella* Zell. SZ: Vester Egesborg, 2 stk. 7.vii.1989 (O. Karsholt). Første fund fra distriktet efter 1960.

*Coleophora separatella* Ben. SZ: Vester Egesborg, 1 stk. 4.-7.vii.1989 (O. Karsholt). Ny for distriktet.

#### AGONOXENIDAE

*Spuleria flavicaput* (Hw.). F: Ristinge Klint, i antal 25.v.1989 (B. Jørgensen).

#### MOMPHIDAE

*Mompha nodicolella* Fuchs. LFM: Skovlænge, 1 stk. 25.x.1985 (F. Vilhelmsen).

#### COSMOPTERIGIDAE

*Cosmopterix orichalcea* Stt. LFM: Bøtø, i antal 26.vi.1989 (G. Jeppesen), antal la. 25.ix.1989 (J. P. Baungård, P. Falck).

*Sorhagenia rhamnella* (Zell.). EJ: Glatved Strand, antal la. 3.vi.1989, *Rhamnus* (P. Falck).

Larven lever i blomsterknopperne. Den spinder 2-3 knopper sammen; disse udhules.

#### SCYTHRIDIDAE

*Scythris potentillella* (Zell.). WJ: Kompedal Plantage, 1 stk. 10.vi.1989 (E. Palm). Ny for distriktet.

*Scythris palustris* (Zell.). EJ: Dollerup, i antal 17.vi.1989 (P. Falck), Hald, i antal 17.vi.1989 (P. Falck).

*Scythris empetrella* Karsh. & Niel. EJ: Strandkær, 2 stk. 16.vi.1989 (E. Palm).

*Scythris crypta* Hann. WJ: Vind Hede, i antal 27.vi.-5.vii.1989 (P. Falck, K. Larsen). Tidligere kun kendt i 5 eksemplarer fra samme lokalitet.

#### BLASTOBASIDAE

*Holcocera inunctella* (Zell.). LFM: Kramnitse, 1 stk. 26.vii.1986 (F. Vilhelmsen).

#### GELECHIIDAE

*Sitotroga cerealella* (Oliv.). F: Skallebølle, 1 stk. indendørs 10.iv.1989 (K. Jørgensen, coll. O. Buhl).

*Paltodora cytisella* (Curt.). F: Slipshavn, antal la. 26.v.1989 og Enebærrodde, antal la. 28.v.1989, *Pteridium aquilinum* (B. Jørgensen); se Fig. 7.

Ifølge litteraturen, fx Emmet (1988), skal *cytisella* leve i galler på *Pteridium aquilinum* (Ørnebregne) i maj og juni og forpuppe sig i gallen. Det sidste passer ikke med mine erfaringer. Larven, som er rødbrun med hvide tegninger, lever i april til sidst i maj i en rødlig galle på stænglen eller bladstilken. Larven forlader gallen, når den er voksen, og forpupper sig sandsynligvis i eller på jorden.

Hvis man leder efter larve/puppe i juni, er det endog meget svært at finde de forladte galler, da planten hurtigt udbedrer den skade, larven har forvoldt. (B. Jørgensen).

*Monochroa hornigi* (Stgr.). NEZ: Kalvebod Brygge, 1 stk. 20.vi.1989 (H. K. Jensen, U. Seneca).

*Monochroa niphognatha* (Gozm). NWZ: Sanddobberne, 1 stk. 24.vi.1989 (U. Seneca).

*Teleiodes wagaë* (Now.). F: Ruehede Skov, antal la. 29.viii.1988, *Corylus avellana* (B. Jørgensen); LFM: Roden Skov, 1 stk. 4.vi.1961 (N. L. Wolff, coll. ZMUC).

*Bryotropha galbanella* (Zell.), EJ: Højkol, 1 stk. 3.vii.1989 (E. Vesterhede).

*Neofriseria singula* (Stgr.). WJ: Vind, 1 stk. 2.vii.1989 (P. Falck). Første fund fra distriktet efter 1960.



*Scrobipalpa ocellatella* (Boyd). WJ: Skallingen, 2 stk. 19. og 28.viii.1989 (P. Falck). Ny for Danmark.

Arten (Fig. 12) kan være vanskelig at kende, idet den ligner en mellemting mellem *S. obsolete* (FR.) og *S. atriplicella* (FR.). *S. ocellatella* kendes på, at forvingernes okkergule grundfarve er uregelmæssigt iblandet gråbrun bestøvning, undtagen ved randen, hvor det okkergule står skarpt. Desuden er mærkerne skarpt sort tegnet. Vingefang 12-14 mm.

Pierce & Metcalfe (1935) viser begge køns genitalier. Piskunov (1981) viser han-genitalierne. Der er tydelige forskelle fra slægtens andre nordeuropæiske arter.

*S. ocellatella* er vidt udbredt fra Trans-Kaukasus, Tyrkiet, Nordafrika og Syd- til Centraleuropa (Piskunov, 1981). Nordgrænsen i Mellemeuropa går gennem Tjekkoslavakiet, Sydtykland, Belgien og Frankrig til England (Povolný, 1954).

Flyvetiden er juni og igen i andet kuld i august. Foderplanten er *Beta vulgaris*, hvor larven lever i knopperne, i stænglen, mellem sammenspundne blade eller minerende i bladene. Larven er fremme i det tidlige forår og i juli-august (Emmet, 1988). I Sydeuropa er *occellatella* et skadedyr på roer.

De danske eksemplarer er taget på lys.

*Scrobipalpa ocellatella* (Boyd, 1858) placeres i det danske katalog (Schnack (red.), 1985) efter *S. atriplicella* (FR.). (P. Falck).

*Scrobipalpa costella* (Humphr. & Westw.). NWJ: Lodbjerg, 1 stk. 13.ix.1989 (P. Falck). Ny for distriktet. Tidligere kun 1 stk. fra WJ.

*Phthorimaea operculella* (Zell.). NEZ: Vanløse, 1 stk. udendørs 23.vi.1989 (F. Vilhelmsen).

*Anarsia lineatella* Zell. F: Stengade Skov, 1 stk. 8.vii.1989 (B. Jørgensen).

*Brachmia dimidiella* (Den. & Schiff.). NEJ: Lilleheden, 1 stk. 9.vii.1989 (H. K. Jensen, U. Seneca).

## TORTRICIDAE

*Argyrotaenia ljugiana* (Thnbg.). NEZ: Søborg, 1 stk. 26.vi.1989 (K. Larsen).



Fig. 12. *Scrobipalpa ocellatella* Boyd, Spanien. - Øverst ♂ (12 mm); nederst ♀ (13 mm).

*Clepsis peritana* (Clem.). EJ: Kysingnæs, 1 stk. 2.vii.1989 (E. Vesterhede); NEZ: Vanløse, 2 stk. 4.ix.1987 og 9.viii.1988 (F. Vilhelmsen), Roskilde, antal la. xi.1989 *Euphorbia pulcherrima* (H. P. Ravn, coll. ZMUC). Ny indslæbt art.

Arten (Fig. 13) kendes på det meget skrå midtbånd, der er lige afgrænset indad, samt på den svage brunlige nettegning i sømmen. Hannen har ingen costalfold på forvingen. De danske eksemplarer er dels fundet på fri-land og dels i et drivhus, hvor larven optrådte skadeligt på julestjerner. Der er tale om en indslæbt art, men det kan ikke afvises, at den vil kunne slå sig ned i Danmark. Den er udbredt i Nordamerika, hvor larven lever på en lang række forskellige planter. Den er ikke meldt fra andre lande i Europa. Der henvises i øvrigt til en kommende artikel om arten i Lepidoptera (Larsen & Vilhelmsen, under forberedelse). (O. Karsholt, K. Larsen).

*Acleris shepherdana* (Stph.). F: Langø Plantage v. Bogense, 1 stk. 18.viii.1989 (J. Rosschou).

*Acleris cristana* (Den. & Schiff.). LFM: Onse-

vig, 1 stk. 26.viii.1989 (F. Vilhelmsen), Købelevskov, 1 stk. 3.-16.ix.1989 (E. Vesterhede).

*Acleris maccana* (Tr.). LFM: Mellemskov, 1 stk. 3.-22.ix.1989 (G. Jeppesen, K. Larsen).

*Phalonidia gilvicomana* (Zell.). EJ: Højen Skov, 1 stk. 18.-21.vi. og 1 stk. 5.-12.vii.1989 (K. E. Stovgaard).

*Olindia schumacherana* (F.). EJ: Højen Skov, 1 stk. 1.-4.vii.1989 (K. E. Stovgaard).

*Apotomis infida* (Heinrich). EJ: Højen Skov, 1 stk. 12.-14.vi. og 1 stk. 15.-17.vi.1989 (K. E. Stovgaard).

*Apotomis lineana* (Den. & Schiff.). F: Nordenhuse, 1 stk. 4.viii.1974 (P. Falck), Stige, 1 stk. 7.vii.1989 (O. Buhl).

*Endothenia ustulana* (Hw.). LFM: Vålse Vesterskov, 1 stk. 7.vii.1989 (U. Seneca), Mellemskov, 1 stk. 29.vii.1989 (G. Jeppesen, K. Larsen).

*Bactra suedana* Bengts. LFM: Vålse Vesterskov, 1 stk. 14.vii.1985 (K. Larsen), Ulvshale, 1 stk. 18.vi.1988 (F. Vilhelmsen), Mellemskov, 1 stk. 18.-28.vi.1989, 1 stk. 15.vii.1989 (G. Jeppesen, K. Larsen); SZ: Vester Egesborg, i antal 4.-7.vii.1989 (O. Karsholt); NEZ: Risby, 1 stk. 29.vi.1979 (G. Jeppesen), 1 stk. 24.viii.1979 (K. Larsen). Ny for Danmark.

Arten er for nylig beskrevet af Bengt Å. Bengtsson på grundlag af eksemplarer fra Danmark og Sverige. Den er rimelig let at kende fra de øvrige *Bactra*-arter. Forvingerne er lyst strågul med en mørkebrun linie fra roden til vingspidsen. Linien er hos hunnen skarpt afgrænset mod den lyse forkantstribe. Tæt på vingspidsen er der i det mørke felt nogle (ofte tre) skarpe, sorte streger. Disse er mere fremtrædende end hos *B. lacteana* Car. og mangler helt hos de øvrige arter i gruppen (Fig. 14). Disse streger er ofte synlige selv på slidte eksemplarer. Danske eksemplarer er gennemgående lidt mindre end svenske, men *suedana* er dog normalt en større art end *furfurana* (Hw.) og *lacteana*.

I han-genitalierne ligner *suedana* meget *lacteana*, mens hun-genitalierne er tydeligt

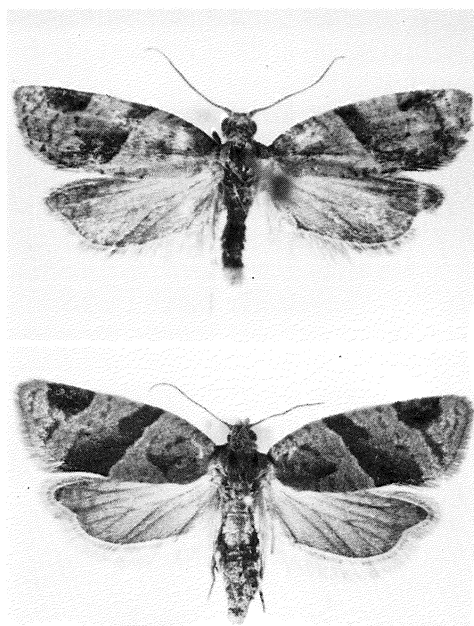


Fig. 13. *Clepsia peritana* (Clem.). - Øverst ♂, Dania, NEZ: Vanløse, 9.viii.1988 (13 mm); nederst ♀, Dania, NEZ: Roskilde, la. xi.1989 (15 mm).

forskellige fra de øvrige arter. Bengtsson (1989) afbilder genitalierne af begge køn for samtlige nordiske *Bactra*-arter.

Biotopen er fugtige enge med rig vegetation, både nær kysten og inde i landet. Biologien er ukendt. Bengtsson (1990) nævner forskellige *Carex*-arter som mulige foderplanter, og ved Vester Egesborg flyver arten ved *Carex nigra*. På lokaliteten ved Risby er den tilsyneladende knyttet til bevoksninger af *Juncus*. Biologien hos vore øvrige *Bactra*-arter (med undtagelse af *robustana* (Chr.)) er også forbavsende dårligt kendt.

Arten er indtil nu kun fundet i Danmark og Sverige (Skåne og Øland), og der er ikke konstateret eksemplarer i gamle samlinger. Dens pludselige opdukken er gådefuld, og vi kan endnu ikke sige noget om, hvorvidt arten har været overset, eller om den er nyindvandret.

*Bactra suedana* Bengtsson, 1990 placeres i det danske katalog (Schnack (red.), 1985: 72) efter *lancealana* (Hb.). (O. Karsholt, K. Larsen).

*Ancylis selenana* (Gn.). LFM: Knudskov, 6 stk. 20.-21.v.1989 (H. Hendriksen).

*Rhopobota myrtillana* (Humphr. & Westw.) F: Gerup Skov, antal la. 28.viii.1985, *Vaccinium myrtillus* (B. Jørgensen); B: Paradisbakkerne, i antal 6.vi.1989 (M. Andersen). Første fund fra begge distrikter efter 1960.

*Eucosma catoptrana* (Rbl.). WJ: Skallingen, flere stk. 28.viii.-23.ix.1989 (P. Falck). 2. generation.

*Pammene ignorata* Kuzn. NWZ: Hønselhalsen, 1 stk. 3.vi.1989 (F. Vilhelmsen).

*Cydia indivisa* (Danil.). EJ: Højen Skov, antal pup. 14.-29.v.1989, *Picea abies*, Munkebjerg, flere pup. 17.v.1989, *Picea abies* (K. E. Stovgaard).

*Cydia medicaginis* (Kuzn.). SZ: Jungshoved, 1 stk. 25.vi.1977 (N. L. Wolff, coll. ZMUC). Ny for distriktet.

*Cydia discretana* (Wcke.). NEZ: Asserbo, 1 la. 11.x.1988, i galle i stængel af *Humulus lupulus* (U. Seneca).

Larven findes i plantestænglen fra 0,5 m over jorden og til toppen af planten. Såfremt stænglen er for tynd, dannes der en lille galle. Larven, der er hvid, går ud af stænglen om efteråret og forpupper sig i jorden. (U. Seneca).

*Dichrorampha incognitana* (Kremky & Maslow.). SZ: Frølund Fed, antal la. 2.iv.1989, *Achillea* (K. Gregersen). Ny for distriktet.

## EPERMENIIDAE

*Epermenia chaerophyllella* (Goeze). SZ: Præstø, 2 stk. 5.v. og 18.-20.viii.1989 (O. Karsholt), Balle Strand, antal la. 21.viii.1989, *Angelica archangelica* og *Heracleum pubescens* (O. Karsholt), Glænø, 2 stk. 23.vii.1989 (U. Seneca); NWZ: Føllenslev, 19.vii.1989 (E. Palm), Asnæs Skov, 1 stk. 26.vii.1989 (U. Seneca). Ny for begge distrikter.

## PTEROPHORIDAE

*Cnaemidophorus rhododactyla* (Den. & Schiff.). LFM: Kramnitse, 1 stk. 28.-30.vii. 1988 (E. Vesterhede); NEZ: Tåstrup, 1 stk. 14.vii. 1989 (J. P. Baungård).

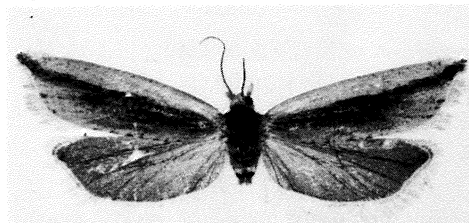
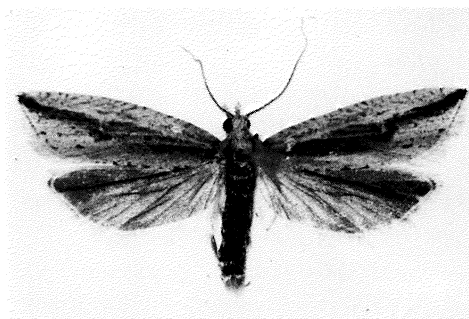


Fig. 14. *Bactra suedana* Bengts. – Øverst ♂, Dania, SZ: V. Egesborg, 4.-7.vii.1989 (17 mm); nederst ♀, Dania, NEZ: Risby, 24.viii.1979 (19 mm).

*Amblyptilia acanthadactyla* (Hb.). EJ: Løvenholm, 1 stk. 5.vi.1988 (P. Falck); WJ: Kærgård, 1 stk. 20.viii.1988 (P. Falck); NEZ: Gilbjergshoved, 1 stk. 10.-21.x.1988 (F. Vilhelmsen). Første fund fra EJ efter 1960. Ny for WJ og NEZ.

*Platyptilia capnodactylus* (Zell.). SZ: Kongskilde v. Sorø, 1 stk. fundet i spindelvæv, primo aug. 1989 (K. Gregersen); NEZ: Sengeløse, 1 pup. 21.vi.1989, under blad på *Petasites* (J. P. Baungård), Frederiksborg Slot, Hillerød, 6 stk. 5.vii.1989 (U. Seneca), Kongelunden, 1 stk. 12.vii.1989 (G. Jeppesen). Første fund fra SZ efter 1960.

*Pselnophorus heterodactyla* (Müll.). F: Snarup Mose, 1 stk. 9.vi.1984 (O. Buhl). Første fund fra distriktet efter 1960.

## PYRALIDAE

*Euzophera pinguis* (Hw.). NWJ: Lodbjerg, 1 stk. 21.viii.1989 (P. Falck). Ny for distriktet.

*Homoeosoma sinuella* (F.). WJ: Nymindegab, 1 stk. 19.viii.1989 (P. Falck). Ny for distriktet.

*Vitula edmandsii* (Pack.). F: Eskildstrup v. Bøgense, 1 stk. 19.ix.1988 (J. Rosschou); SZ:

Præstø, 1 stk. 7.-11.viii.1989 (O. Karsholt). Ny for SZ.

*Vitula biviella* (Zell.). NEJ: Hulsig, 2 stk. 15.-16.viii.1989 (F. Vilhelmsen). Første fund fra fastlandet.

*Crambus heringiella* HS. EJ: Dollerup Bakker, 1 stk. 1.viii.1989 (P. L. Holst).

*Catoptria osthelderi* (Latt.). SZ: Præstø, 2 stk. 7.-17.viii.1989 (O. Karsholt). Ny for distriktet.

*Evergestis aenealis* (Den. & Schiff.). LFM: Rodemark, 1 stk. 8.viii.1989 (A. Madsen).

*Udea fulvalis* (Hb.). B: Grisby v. Årsdale, 1 stk. 10.viii.1989 (K. Gregersen).

*Palpita unionalis* (Hb.). SJ: Mommarmark, 1 stk. 15.-18.x.1989 (F. H. Nielsen). Ny for distriktet.

Listen for 1989 er udarbejdet på basis af oplysninger om fund fra M. Andersen, Greve Strand; J. P. Baungård, Tåstrup; R. Bygebjerg, Mariager; K. Gregersen, Sorø; H. Hendriksen, Allerød; H. K. Jensen, Hyllinge; G. Jeppesen, Søborg; S. Kaaber, Århus; A. Madsen, Stubbekøbing; I. Nordgaard, Lyngby; E. Palm, Føllenslev; H. P. Ravn, København; J. Rosshou, Bogense; U. Seneca, Kalundborg; K. E. Stovgaard, Vejle; J. Trepax, Svendborg; E. Vesterhede, Tårnby; F. Vilhelmsen, Vanløse, samt forfatterens egne fund.

Desuden ønsker vi at takke K. Tuck, Nat. Hist. Mus. London og P. Wind, Botanisk Museum, København, for hjælp med oplysninger, og G. Brovad, Zoologisk Museum, København, for at have fotograferet dyrene på figs 10-14. De øvrige fotografier er taget af B. Jørgensen.

## Litteratur

- Benander, P., 1962. Notiser om svenska småfjärilar. - *Opuscula entomologica* 27: 106-110.
- Bengtsson, B. Å., 1990. Description of *Bactra suedana* sp.n. and notes on the Nordic species of *Bactra* Stephens (Lepidoptera: Tortricidae). - *Entomologica scandinavica* 20: 479-488.
- Biesenbaum, W., 1989. *Eratophyes amasiella* Herrich-Schäffer 1855 (= *E. aleatrix* Diakonoff 1975) neu für Deutschland (Lep., Oecophoridae). - *Melanargia* 1: 33-34.
- Buhl, O., P. Falck, O. Karsholt, K. Larsen & K. Schnack, 1989. Fund af småsommerfugle fra Danmark i 1987 (Lepidoptera). - *Entomologiske Meddelelser* 57: 123-135.
- Diakonoff, A., 1975. A surprising new addition to the Dutch fauna of Microlepidoptera (Oecophoridae). - *Entomologische Berichten, Amsterdam* 35: 187-189.
- Diakonoff, A., 1986. Glyphipterigidae auctorum sensu lato. - *Microlepidoptera Palaearctica* 7: i-xx. 1-436, 175 pls. Karlsruhe.
- Diakonoff, A. & Lefebvre, B. V., 1980. Rediscovery of *Eratophyes aleatrix* Diakonoff (Lepidoptera, Oecophoridae). - *Entomologische Berichten, Amsterdam* 40: 38-40.
- Diakonoff, A. & Nieuwerkerken, E. J. van, 1987. *Eratophyes amasiella* (Herrich-Schäffer) comb. nov., a senior synonym of *E. aleatrix* Diakonoff (Lepidoptera: Oecophoridae). - *Entomologische Berichten, Amsterdam* 47: 103-104.
- Emmet, A. M., 1980. *Coleophora adjectella* Herrich-Schäffer, 1861 (Lepidoptera: Coleophoridae) - a species newly recognized as British. - *The Entomologist's Record and Journal of Variation* 92: 129-138, pl. X.
- Emmet, A. M. (ed.), 1988. *A Field Guide to the smaller British Lepidoptera*. - 288 pp. London.
- Hering, E., 1891. Ergänzungen und Berichtigungen zu F. O. Büttner's Pommerschen Microlepidopteren. - *Stettiner entomologische Zeitung* 52: 135-227.
- Koçak, A. Ö., 1986. *Eratophyes aleatrix* Diakonoff. Türkiye den Yenir Bir *Epigraphiidae* (= *Oecophoridae*) cins ve Türünün İlk Kaydı Hakkında (Lepidoptera). - *Priamus* 4: 52-54.
- Kuznetsov, V. I., 1981. Glyphipterigidae. - Pp. 313-325 in: Medvedeva, G. S. (ed.): *Lepidoptera IV. Keys to the insect fauna of the European part of USSR*. - *Opređelitel Fauna SSSR* 130.
- Palm, E., 1989. Nordeuropas Prydvinger (Lepidoptera: Oecophoridae). - *Danmarks Dyreliv* 4: 1-247 (incl. 8 pls.).
- Pelham-Clinton, E. C., 1985. Glyphipterigidae. - Pp. 400-407, in: Heath, J. (ed.): *The Moths and Butterflies of Great Britain and Ireland*. 2. Cossidae - Heliodontidae, 460 pp., 14 pls. London.
- Pierce, F. N. & Metcalfe, J. W., 1935. *The Genitalia of the Tineid Families of the Lepidoptera of the British Islands*. xxii + 116 pp., 68 pls. Oundle.
- Piskunov, V. I., 1981. Gelechiidae. - Pp. 659-748 in: Medvedeva, G. S. (ed.): *Lepidoptera IV. Keys to the insect fauna of the European part of USSR*. - *Opređelitel Fauna SSSR* 130.
- Povolný, D., 1954. Systematika a zoogeografie skupiny makadlenky řepné (*Gnorimoschema ocellatellum* Boyd) jako podklad k dianostice škůdce. - *Zoologické a entomologické Listy* (Ročník III) 17: 83-96.
- Schnack, K. (red.), 1985. Katalog over de danske sommerfugle. - *Entomologiske Meddelelser* 52: 1-163.
- Traugott-Olsen, E., 1990. The *Elachista dispilella* Zeller-complex, with descriptions of ten new species (Lepidoptera: Elachistidae). - *Entomologist's Gazette* 41: 35-68.
- Wind, P., 1988. *Overvågning af ekstremrigkær 1987*. 63 pp. Skov- og Naturstyrelsen. København.