

# *Anthonomus brunnipennis* Curtis, 1840, en overset snudebille (Coleoptera, Curculionidae)

Jan Boe Runge

Runge, J. B.: *Anthonomus brunnipennis* Curtis, 1840, in Denmark.  
Ent. Meddr 59: 127-130. Copenhagen, Denmark 1991. ISSN 0013-8851.

*Anthonomus brunnipennis* Curtis, 1840 is recorded as new to Denmark. It was first recorded from Grønnestrand in Vendsyssel (NEJ), but has later turned out to be widespread in most of the country. Diagnostic characters and notes on biology and distribution are given.

Jan Boe Runge, Sneglehatten 90, DK-5220 Odense SØ, Danmark.

## Indledning

I ugen 24. juni-2. juli 1989 var jeg på ferie i Vendsyssel. Jeg benyttede da lejligheden til en daglig indsamlingstur i det fredede Grønnestrand-område, der ligger ved Jæmmerbugten nær Fjerritslev (NEJ). Grønnestrand-området udgøres af hede og klitter dannet på hævet stenalderhavbund. Nærmest havet er der hvide klitter, og bag disse er der vandhuller og våde enge, der går over i lyngklædte klitter. Der er her en rig vegetation af forskellige pilearter, revlinger, græsser og en mangfoldighed af blomster.

Lokaliteten er kendt af coleopterologer på grund af de billearter, der er knyttet til engbunden, hede floraen og de sandede områder. Målet for mine ekskursioner var at indsamle og undersøge disse biller.

Da jeg ketsjede vegetationen i hedeområdet, tæt ved vejsiden, bemærkede jeg nogle små, rødbrune snudebiller, som jeg anså for at være *Anthonomus rubi* (Herbst, 1795). Hansen (1965) nævner, at denne normalt sorte art undertiden kan være rødbrun. Jeg formodede derfor, det kunne være denne form.

Jeg bankede herefter systematisk de forskellige planter og konstaterede herved, at billen var at finde på tormentil (*Potentilla erecta* L.). Hindbær (*Rubus idaeus* L.), som *A. rubi* normalt lever på, så jeg ikke på lokaliteten. I alt hjembragte jeg 7 eksemplarer for artsbestemmelse.

Først senere på året, da jeg over for E. Palm omtalte fundet, blev billerne undersøgt nærmere. Ved at konsultere litteraturen (Dieckmann, 1968; Lohse, 1983) viste det sig, at arten muligvis kunne være *Anthonomus brunnipennis* Curtis, 1840 – en art, der ellers kun er kendt fra Storbritannien, Irland og det nordlige Frankrig.

Den 5. maj 1990 var V. Mahler på lokaliteten ved Grønnestrand. Billen blev da taget i antal på *Potentilla erecta*. V. Mahler korresponderede herefter med Dr. M. G. Morris, Institute for Terrestrial Ecology, Wareham, United Kingdom, der fik tilsendt nogle eksemplarer af billen. M. G. Morris oplyser i sin korrespondance, at de til ham tilsendte biller er arten *A. brunnipennis*, se Fig. 1.

## Materiale og undersøgelse

Det materiale af imagines, jeg har haft til rådighed, omfatter 52 *A. brunnipennis* og 84 *A. rubi*, og stammer dels fra Zoologisk Museum, København (ZM), dels fra private samlinger.

Ved undersøgelse af materialet blev der foretaget længdemåling af samtlige individer. Længden blev målt fra øjnernes forrand til vingedækkernes spids og omfatter således ikke snuden.

I diagrammet (Fig. 2) ses en tydelig forskel i størrelsen af de to arter. Længden af *A.*

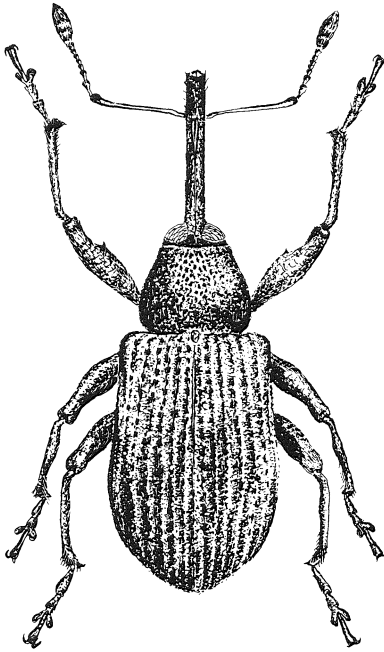


Fig. 1. *Anthonomus brunnipennis* Curtis. Længde ca. 2 mm.

*brunnipennis* er (hos de danske eksemplarer) 1,5-2,4 mm (gennemsnit 2,0 mm), mens den hos *A. rubi* er 2,0-3,2 mm (gennemsnit 2,6 mm). Hvis man ser bort fra abnormt store eller små individer, der for begge arter udgør ca. 20%, ligger normal-længden for *A. brunnipennis* fra 1,8 til 2,1 mm og for *A. rubi* fra 2,3 til 2,9 mm. *A. brunnipennis* er således noget mere ensartet i størrelsen. Dette ses tydeligt, når en serie af individer er opstillet til sammenligning.

### Kendetegn

*A. brunnipennis* kan indføres i bestemmelsesnøglen i »Danmarks Fauna« (Hansen, 1965: 307) ved at ændre pkt. 9 til:

- 9. Klørerne fligede. Snuden mat. . . . . 10
- Klørerne simple. Snuden ret blank. Vingedækkerne som regel røde . 10. *varians*
- 10. Større, 2,0-3,2 mm, sort, sjældent brun eller rød; 1. og 2. svøbeled længere (Fig. 5) . . . . . 9. *rubi*
- Mindre, 1,5-2,4 mm, rødbrun eller brunsort; 1. og 2. svøbeled kortere (Fig. 6) . . . . . 9a. *brunnipennis*

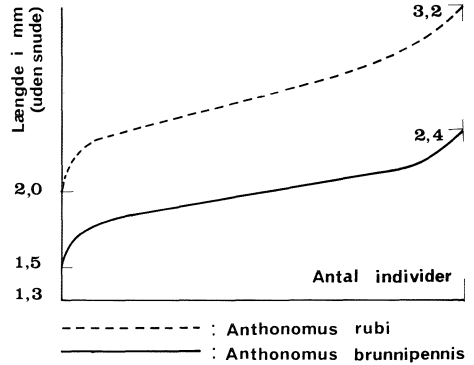


Fig. 2. Fordeling af længden af de undersøgte individer af *Anthonomus rubi* (Herbst), ialt 84 eks., og af *A. brunnipennis* Curtis, ialt 52 eks.

### 9a. *A. brunnipennis* Curtis

(*A. rubi* var. *brunnipennis* Walton, 1848; *A. comari* Fowler, 1891; *A. rubi* var. *comari* Fowler, 1913; *A. comari* Joy, 1932; *A. rubi* var. *brunnipennis* Kloet & Hincks, 1945).

(Fig. 1). Brun eller sort, vingedækkerne lysere, oftest rødbrune, men undertiden brunsorte. Følehornene med rødgul til mørkebrunt skaft, rødbrun til brunsort svøbe og mørkebrun til sort kølle. Benene brunsorte med lidt lysere skinneben. Oversidens skulptur som hos *rubi*, pronotums og vingedækkerens behåring gennemgående mere spredt, men hos begge arter meget variabel. Pronotum (Fig. 3) bredere end langt, men smallere, og med svagere rundede sider, end hos *rubi* (Fig. 4). Dets form mere konstant end hos *rubi*. Kroppen mindre kraftig end hos *rubi*, vingedækkerne lidt smallere og med lidt mere fremstående skuldre. Følehornenes 1. og 2. svøbeled noget kortere (Fig. 5), hele svøben mere kompakt, de enkelte led mere tværbrede end hos *rubi* (Fig. 6). Dette kendetegn er rimelig sikkert. Længde uden snude: 1,8-2,1 mm.

♂: Penis (Fig. 7, 8) med undersiden mindre krum end hos *rubi* (Fig. 9, 10), hvor den er svagt vinkelformet. Penis set fra oversiden med to lyse, adskilte felter. Disse felter er hos *rubi* delvist sammenflydende. Det yderste

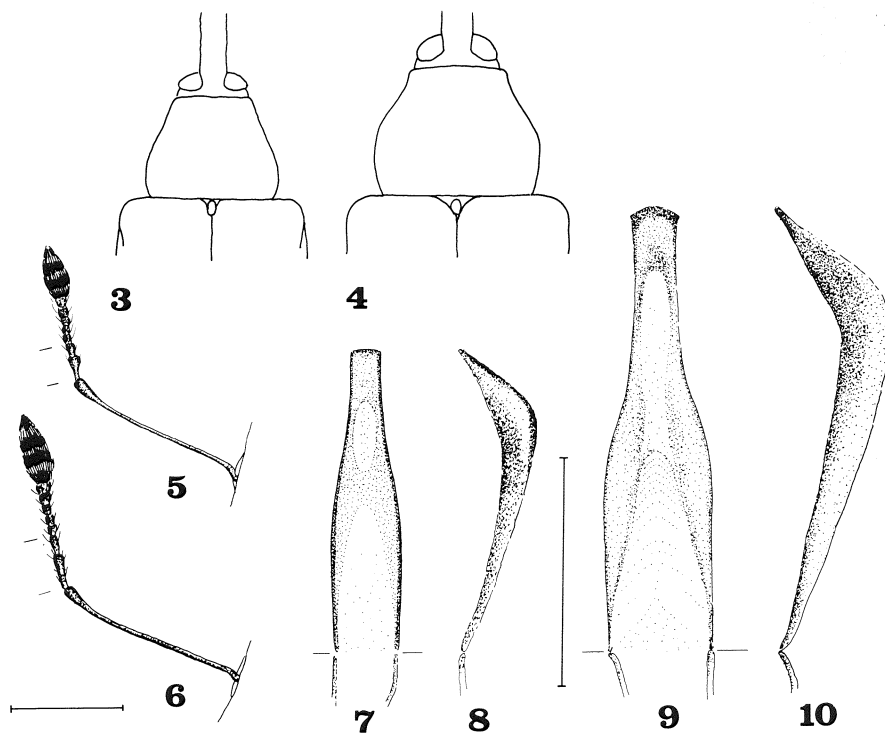


Fig. 3-4. Pronotum hos 3, *Anthonomus brunnipennis* Curtis og 4, *A. rubi* (Herbst).

Fig. 5-6. Følehorn hos 5, *Anthonomus brunnipennis* Curtis og 6, *A. rubi* (Herbst). Skala: 0,5 mm.

Fig. 7-10. Penis hos 7-8, *Anthonomus brunnipennis* Curtis og 9-10, *A. rubi* (Herbst). 7 og 9, set dorsalt; 8 og 10, set lateralt. Skala: 0,5 mm.

spidsparti af penis oftest svagt udvidet. Penis hos *rubi* gennemgående mere udvidet mod spidsen. Ingen relativ størrelsesforskel på penis mellem de to arter.

Adskillelse fra *A. rubi* kan være vanskelig, men ved at sammenholde de forskellige kendetegn, samt ved at indsamle et rimeligt antal individer, skulle en sikker bestemmelse være mulig.

## Biologi

De danske eksemplarer af *A. brunnipennis* Curtis, hvor foderplanten er noteret, er alle taget på tormentil (*Potentilla erecta* L.). Morris (1977) noterer, at Crotch (1869), Fowler (1891), Joy (1932) og Kevan (1966) alle oplyser, at *A. brunnipennis* lever på *Potentilla palustris* L. Hoffmann (1954) angiver endvidere plantearterne *Filipendula ulmaria* L. og *Dryas octopetala* L. (ikke i Danmark) som foder-

plante. Samme forfatter oplyser dog også, at han selv har fundet billen på *Potentilla erecta*, hvilket stemmer overens med de indsamlede danske erfaringer. De nævnte foderplanter for *A. brunnipennis* vokser normalt i kolde og sumpede områder, bl.a. på enge og heder. Foderplanter for *A. rubi* er andre planter, bl.a. *Fragaria*, *Rubus* og *Rosa*, altså planter, der vokser på mere tørre områder, bl.a. i skove og krat.

Denne forskel med hensyn til arternes valg af foderplanter og biotoper er også vigtig for bestemmelsen af billerne. Ved indsamling er det derfor vigtigt, at foderplanten noteres.

## Udbredelse

*A. brunnipennis* har hidtil kun været kendt fra det nordlige Frankrig, Irland og Storbritannien.

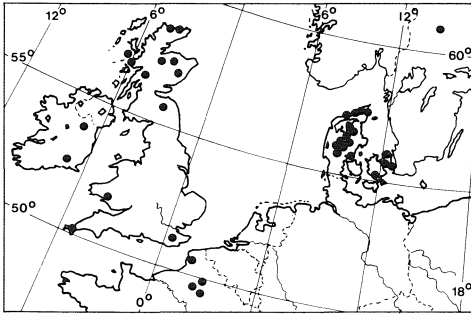


Fig. 11. Udbredelsen af *Anthonomus brunneipennis* Curtis.

FRANKRIG: Marne (Muizon); Oise (Chantilly); Aisne (Braisne); Pas de Calais (Hardelot). IRLAND: Waterford; Monaghan (Garran Crossroads nær New Bliss) (Morris (1977) angiver, at arten er udbredt i Irland). STORBRI-TANNIEN: Cornwall (Poson Joppa, nr. Mullion); Kent (Brenchley); Carmarthen (Bertwyn Sands nær Kidwelly); Northumberland (Sweethope); Island of Arran (Moss Moran); Argyll (Bridge of Orchy), (Kilmory, Ardnamurchan); Island of Rhum (Kinloch); Aberdeen (Glen Tanar nær Ballater); Elgin (Craigellachie National Nature Reserve, Aviemore); Sutherland (nær Bettyhill), (Strathy).

Oplysningerne taget fra Dieckmann (1968) og Morris (1977).

### Forekomst i Danmark

Arten har herhjemme været sammenblandet med *rubi* og er udbredt og antagelig ikke særlig sjælden. Sikre eksemplarer foreligger fra følgende steder:

WJ: Ringive Kommuneplantage, 1 eks. 5.ix.1987 (H. Hendriksen leg.); Ejstrup Sø, 1 eks. 19.vi.1989 (E. Palm leg.); Kompedal, 1 eks. 10.vi.1989 (E. Palm leg.). - EJ: Tinnets Krat, 1 eks. 26.i.1975, sigtet ved vandhul på åben bund (V Mahler leg. et det., Morris affid.); Vrads Sande, 1 eks. 21.vi.1987 (E. Palm leg.); Sillerup v. Vrads, 5 eks. 26.v.1986 (T. Munk leg.); Raarup, 1 eks. 17.viii.1926 og 1 eks. 31.viii.1927 (Høeg leg. coll. ZM.); Rye (Ry) 9 eks. dato ? (Schjødt leg. coll. ZM.). - NEJ: Lindum, 1 eks. 14.vi.1910 (A. West leg. coll. ZM.); Grønnestrand, 7 eks. 27.vi.1989 (J. Runge leg.), i antal 5.v.1990 (V. Mahler) og 30.vii.1990 (P. Jørum, O. Hanssen, V. Mahler) (begge datoer V. Mahler det., Morris affid.); 2 eks. 9.vi.1990 (H. Hendriksen leg.); Tranum Klitplantage, enkelte eks. 30.vii.1990, banket af Tormentil (P. Jørum og O. Hanssen leg.); Lundby Hede, i antal på Tormentil, 4.vi.1987 og

11.vi.1990 (H. Hendriksen leg.); 1 eks. 1.vi.1986 (E. Palm leg.); Øster Vrå, 1 eks. 1.vi.1986 (T. Munk leg.); Albæk, 1 eks. 2.vii.1987 (J. Runge leg.); Hjørring, 1 eks. 18.viii.1983 (E. Palm leg.); Hov Hede, 1 eks. 1.vi.1986 (E. Palm leg.). - SZ: Herlufsholm, 1 eks. 1.vi.1914 (Høeg leg. coll. ZM.). - NEZ: Hornbæk, 1 eks. 3.vi.1910 (A. West leg. coll. ZM.); Amager, 1 eks. 15.viii.1910 (A. West leg. coll. ZM.); Ganløse, 1 eks. 27.vii.1913 (V. Hansen leg. Coll. ZM.).

Arten er også fundet som ny for Sverige: Gräsberget, Nås i Dalarna, 1 ♀, på åbent land, 24.vi.1990 (E. Palm leg.).

### Afsluttende bemærkninger

Det er påfaldende, at *A. brunneipennis* ikke langt tidligere er konstateret som art her i landet. Grunden hertil skal nok søges i, at arten blev betragtet som vestlig og kun var kendt fra De britiske Øer og Frankrig, og at den tidligere har været betragtet som en rødbrun form af *rubi*, der er nævnt af Hansen (1965). *A. brunneipennis*' status som art blev først klarlagt af Kevan (1966).

Illustrationerne er alle tegnet efter de danske eksemplarer.

En tak skal rettes til H. Hendriksen, V. Mahler og E. Palm for værdifulde oplysninger og for at have stillet materiale til rådighed. Endelig en tak til M. Hansen og V. Mahler for kritisk gennemlæsning af manuskriptet.

### Litteratur

- Dieckmann, L., 1968. Revision der westpaläarktischen Anthonomini. - Coleoptera: Curculionidae. - *Beiträge zur Entomologie* 17: 377-564.
- Hansen, V., 1965. Biller XXI. Snudebiller. - *Danmarks Fauna* 69: 524 pp.
- Hoffmann, A., 1954. Coleoptères Curculionides II. - *Faune de France* 59: 487-1208.
- Kevan, D. K., 1966. *Anthonomus rubi* Herbst var. *brunneipennis* Curtis a separate species. - Col. Curculionidae. - *Entomologist's monthly Magazine* 101 (1965): 203-205.
- Lohse, G. A., 1983. Ceutorhynchinae. Pp. 78-110 in: Freude, H., K. W. Harde & G. A. Lohse: *Die Käfer Mitteleuropas* 11: 342 pp.
- Morris, M. G., 1977. The British species of *Anthonomus* Germar (Col., Curculionidae). - *Entomologist's monthly Magazine* 112 (1976): 19-40.