

Fund af småsommerfugle fra Danmark i 1991

(Lepidoptera)

Otto Buhl, Per Falck, Benny Jørgensen, Ole Karsholt & Knud Larsen

Buhl, O., P. Falck, B. Jørgensen, O. Karsholt & K. Larsen: Records of Microlepidoptera from Denmark in 1991 (Lepidoptera). Ent. Meddr 60: 101-110. Copenhagen, Denmark, 1992. ISSN 0013-8851.

This article reports on interesting Danish Microlepidoptera collected in 1991, and comments on remarkable findings from previous years. The classification and nomenclature follow Schnack (ed.): Ent. Meddr 52: 1-163.

Four species are new to the Danish fauna: *Elachista triseriatella* Stainton, 1854 (Elachistidae) was found in a large sand dune area in the southern part of West Jutland. According to Traugott-Olsen (1988) there are several similar species in the group, and published information on the biology and distribution can therefore not be trusted.

Coleophora borella Benander, 1939 (Coleophoridae) was found in marshland areas in the southern part of West Jutland. It has so far only been found in Finland, Norway and Sweden, but is probably overlooked, as it belongs to a complex of closely related species. There are some variations in adult pattern and genitalia between specimens from different localities within the distribution area, and it can not be ruled out that more species are included under the present concept of *C. borella*. The biology is unknown.

Metzneria santolinella (Amsel, 1936) (Gelechiidae) was found in numerous larvae and adult specimens in a gravel pit near Copenhagen.

Cydia grunertiana (Ratzeburg, 1868) (Tortricidae) was found as larvae in bark of *Larix* trees in eastern Jutland and on Bornholm. It has been discussed, if *grunertiana* merely is a form of *C. pactolana* (Zell.) or a distinct species. It is the authors' firm opinion, that *grunertiana* is a distinct species. There are small but constant differences in the genitalia. The ground colour of *grunertiana* is black-grey, in *pactolana* olive-brown. The underside of the hindwing is unicolorous in the *grunertiana* male, whereas male *pactolana* has a spot of light yellowish scales. *C. grunertiana* is with certainty known only from Austria, Germany, Czechoslovakia, Poland and Switzerland. The species will be dealt with in a forthcoming article in *Nota Lepidopterologica*.

The specimens of *Acleris lipsiana* (Den. & Schiff.) and *Acleris rufana* (Den. & Schiff.) in the collection of the Zoological Museum of Copenhagen have been examined. Both species are so variable that examination of the genitalia can be necessary for identification. The figures in Larsen & Vilhelmsen (1986) are correct. Two new food-plants for *lipsiana* have been discovered: *Andromeda polifolia* and *Rubus chamaemorus*.

Two specimens of *Coleophora ornatipennella* (Hb.) have been found in the collection of ZMUC, labelled from a Danish locality. It is obviously a case of mislabelling. *C. ornatipennella* is not found in Denmark.

The article also include a number of original biological observations.

Foreign readers are welcome to consult any of the authors for further information.

Correspondance to: Småsommerfuglelisten, Zoologisk Museum, Universitetsparken 15, DK-2100 København Ø, Denmark.

Denne oversigt over fund af nye, sjældne og biologisk eller faunistisk set interessante småsommerfugle er udarbejdet efter de samme retningslinier som de 12 foregående årsli-ster publiceret i *Entomologiske Meddelelser*.

Der publiceres fund af fire for den danske fauna nye arter: *Elachista triseriatella* Stt. (Elachistidae), *Coleophora boreella* Ben. (Coleophoridae), *Metzneria santolinella* (Ams.) (Gelechiidae) og *Cydia grunertiana* (Ratz.) (Tortricidae). Artiklen rummer desuden originale biologiske oplysninger om flere arter.

Den systematiske opdeling samt rækkefølgen og nomenklaturen følger »Katalog over de danske Sommerfugle« (Schnack, 1985). Opdelingen af Danmark i distrikter er ligeledes den samme som heri. Listen for 1991 rummer 76 nye distriktsfund. Dette tal afspejler – i lighed med sidste år – en betydelig indsamlingsaktivitet i SJ (Sønderjylland), der dog fortsat er det dårligst undersøgte af de 11 danske distrikter.

Fund af præ-imaginale stadier medtages normalt kun, hvis der foreligger klækket materiale. Navne på planter følger »Dansk Feltflora« (Hansen, 1981), og som noget nyt nævnes nu både planternes latinske og danske navne. Alle de i listen omtalte dyr befinder sig i findernes samlinger, hvis ikke andet er anført. Forkortelserne NHMÅ henviser til Naturhistorisk Museum, Århus og ZMUC til Zoologisk Museum, København.

Listen er et kollektivt produkt, men i de tilfælde, hvor enkeltpersoner har leveret grundige kommentarer til en art, anføres de ansvarliges navne i parentes efter kommentarerne, på samme måde som finderne angives i parentes efter de enkelte fund.

Næste årsliste vil blive udarbejdet efter de samme retningslinier. Det er nødvendigt for os at få oplysningerne hertil skriftligt, senest på Entomologisk Årsmøde og helst på de dertil udarbejdede meldeskemaer. Disse kan rekvireres hos listens forfattere, som også står til rådighed, hvis man er i tvivl om, hvad man skal melde – eller om bestemmelse-ernes holdbarhed. Alle, der afleverer meldeske-maer, får tilsendt et særtryk af listen.

NEPTICULIDAE

Stigmella confusella (Wlsm. & Wood). NWZ: Dybesø, antal la. 9.vii.1990, *Betula* (Birk) (U. Seneca). Ny for distriktet.

Stigmella tiliae (Frey). F: Tranekær, antal la. 16.ix.1990, *Tilia cordata* (Småbladet lind) (P. Falck, B. Jørgensen).

Stigmella aceris (Frey). LFM: Keldskov, antal la. 17.viii.1991, *Acer campestre* (Navr). Imagines klækkede ca. 14 dage senere (P. Falck, B. Jørgensen).

Stigmella ulmivora (Folog.). NWJ: Mønsted, antal la. 9.ix.1991, *Ulmus* (Elm) (P. Falck). Ny for distriktet.

Stigmella carpinella (Hein.). NEZ: Kongelunden, 1 la. 1.x.1991, *Carpinus betulus* (Avnbøg) (H. K. Jensen). Ny for Sjælland.

Stigmella assimilella (Zell.). F: Sinebjerg, antal la. 1.x.1990, *Populus alba* (Sølvpoppe) (B. Jørgensen). Første fund fra distriktet efter 1960.

Stigmella continuella (Stt.). EJ: Sejs, 1 la. 10.viii.1991, *Betula* (Birk) (P. Falck); NWJ: Dover Plantage, flere la. 8.-20.viii.1991, *Betula* (Birk) (P. Falck). Ny for begge distrikter.

Stigmella poterii (Stt.). F: Snarup Mose, antal la. 6.x.1991, *Potentilla erecta* (Tormentil), Storelung, flere la. 12.x.1991, *Potentilla erecta* (Tormentil) (O. Buhl). Ny for distriktet.

Stigmella roborella (Johans.). SJ: Åbenrå, 1 la. 2.xi.1991, *Quercus* (Eg) (P. Falck). Ny for distriktet.

Trifurcula headleyella (Stt.). LFM: Høvblege, 2 la. samt flere tomme miner 30.vii.1991, *Prunella vulgaris* (Almindelig Brunelle) (P. Falck); flere la. 15.ix.1991, *Prunella vulgaris* (Almindelig Brunelle) (P. Falck, G. Jeppesen); Jydelejet, antal la. 16.ix.1991, *Prunella vulgaris* (Almindelig Brunelle) (P. Falck, G. Jeppesen). Tidligere kun kendt fra LFM: Krenkerup, hvor arten sidst er set 1980, idet lokaliteten nu er ødelagt ved tilgroning.

Ectoedemia atrifrontella (Stt.). EJ: Hald Ege, 2 la. 13.iv.1991, *Quercus* (Eg); WJ: Stanghede, 3 la. 1.vi.1991, *Quercus* (Eg) (P. Falck). På begge lokaliteter fandtes talrige tomme miner. Ny for Jylland. Tidligere kendt i 3 eksemplarer fra LFM: Vindeholme, SZ: Vemmetofte og B: Olsker.

ADELIDAE

Nematopogon schwarziellus Zell. SJ: Kollund, 2 stk. 20.v.1991 og 1 stk. 2.vi.1991 (P. Falck); WJ: Stanghede, 3 stk. 1.vi.1991 (P. Falck). Ny for begge distrikter.

Nematopogon adasoniella (Vill.). SJ: Kollund, 1 stk. 20.v.1991 (P. Falck). Første fund fra distriktet efter 1960.

INCURVARIIDAE

Phylloporia bistrigella (Hw.). NWJ: Flyndersø, 1 stk. 13.vi.1989 (P. Falck). Første fund fra distriktet efter 1960.

TINEIDAE

Stenoptinia cyaneimarmorella (Mill.). LFM: Bøtø, 1 stk. 28.vii.1990 (U. Seneca).

Triaxomasia caprimulgella (Stt.). LFM: Krenkerup, 4 la. 14.iv.1991, i hul *Fagus* (Bøg) (M. Hansen, coll. ZMUC).

Monopis fenestratella (Heyd.). LFM: Løgnor, 1 stk. 2.vi.1990 (J. P. Baungaard, K. Larsen). Tidligere kendt i et eksemplar fra F: Næbbeskov. Ny for distriktet.

Tinea pallescentella Stt. NWZ: Mørkøv, 1 stk. 28.vii.1991 (K. Jensen).

GRACILLARIIDAE

Calybites phasianipennella (Hb.). SJ: Rømø, 2 stk. 26.ix.1989 (P. Falck). Ny for distriktet.

Parornix loganella (Stt.). NEJ: Højsande, Læsø, 9 stk. 5.-6.vi.1991 (P. Falck), 1 la. 25.vii.1991, *Betula* (Birk) (U. Seneca).

Parornix fagivora (Frey). SJ: Kollund, 3 stk. 12.v. og 2.vi.1991 (P. Falck). Ny for distriktet.

Phyllonorycter nigrescentella (Logan). NWZ: Akselholm, antal la. 21.ix.1990 *Vicia* (Vikke) (U. Seneca). Ny for distriktet.

Phyllonorycter platani (Stgr.). LFM: Nykøbing, antal la. 27.ix.1989 (J. P. Baungaard). Ny for distriktet.

Phyllocnistis labyrinthella (Bjerk.). NEJ: Højsande, Læsø, 1 tom mine 17.vii.1990, *Populus tremula* (Bævreasp) (P. Falck); Skoven, Læsø, 20 tomme miner 24.ix.1990, *Populus tremula* (Bævreasp) (B. Jørgensen); Højsande, Læsø, 1 stk. imago og 1 la. 6.vi.1991, *Populus tremula* (Bævreasp) (P. Falck); Skoven, Højsande og Nordmarken, Læsø, antal la. og pu. 20.-25.vii.1991, *Populus tremula* (Bævreasp) (H. K. Jensen, B. Jørgensen, U. Seneca); Uggerholt, antal pu. 14.vii.1991, *Populus tremula* (Bævreasp); Voerså, antal pu. 15.vii.1991, *Populus tremula* (Bævreasp); Stagsted Skov, antal pu. 16.vii.1991, *Populus tremula* (Bævreasp); Aså, antal pu. 16.vii.1991, *Populus tremula* (Bævreasp) (P.

Falck). Ny for Jylland. Tidligere kendt i 2 eksemplarer fra NEZ: Asserbo 1950 og 1954.

BUCCULATRICIDAE

Bucculatrix ulmella Zell. NWJ: Mønsted, 1 stk. 3.vii.1991 (P. Falck). Ny for distriktet.

YPONOMEUTIDAE

Argyresthia ivella (Hw.). SJ: Draved Skov, 1 stk. 17.viii.1991 (P. Falck).

Argyresthia sorbiella (Tr.). EJ: Løvenholm, 1 stk. 7.vii.1991 (K. Gregersen, U. Seneca).

Yponomeuta malinellus Zell. WJ: Kølvrå, 2 stk. samt en del tomme larvespind på *Malus* (Æble) 6.viii.1991 (J. P. Baungaard).

Yponomeuta rorrella (Hb.). EJ: Alken, 1 stk. 1.viii.1990 (A. Madsen); SZ: Præstø, 2 stk. 21.vii.-3.viii.1991 (O. Karsholt), Høve, 1 stk. 16.viii.1991 (H. K. Jensen); NEZ: Hedehusene, antal la. 14.vii.1991, *Salix alba* (Hvid-Pil) (J. P. Baungaard), Porsemose v. Risby, i antal 2.-15.viii.1991 (H. Hendriksen m.fl.), Vanløse, 4 stk. 7.-20.viii.1991 (F. Vilhelmsen), Søborg, 2 stk. 20. og 24.viii.1991 (K. Larsen). Ny for EJ. Arten breder sig fortsat i Danmark.

Yponomeuta sedella Tr. SJ: Draved Skov, 1 stk. 10.viii.1991 (P. Falck). Ny for distriktet.

Pseudosammerdamia combinella (Hb.). SJ: Draved Skov, 1 stk. 1.vi.1991 (P. Falck). Ny for distriktet.

Cedestis subfasciella (Stph.). SJ: Rømø, 1 stk. 24.vi.1977 (H. Hendriksen). Ny for distriktet.

Ocnorostoma piniariella Zell. SJ: Rømø, 1 stk. 24.vi.1977 (H. Hendriksen). Ny for distriktet.

Rhigognostis annulatella (Curt.). NEJ: Østerby, Læsø, antal la. 7.vi.1991, *Cochlearia danica* (Dansk Kokleare) (P. Falck), i antal ved tangtage ultimo juli og primo august (fl. samlere).

Arten er i flere omgange forgæves blevet eftersøgt på strandene på sydkysten af Læsø, hvor foderplanten vokser almindeligt. Som et kuriosum fandtes larverne i stort antal på nordsiden af tagene på tanghusene i Østerby. Her vokser Kokleare på de fleste tangtage. (P. Falck).

Ypsolopha alpella (D. & S.). WJ: Kærgård Plantage, 1 stk. 10.viii.1991 (U. Seneca). Ny for distriktet.

OECOPHORIDAE

Agonopterix curvipunctosa (Hw.). SJ: Gallehus Skov, 1 stk. 28.vi.1991 og 2 stk. 31.viii.-30.ix.1991 (P. Falck). Ny for distriktet.

Pseudatemelia latipennella (Jäckh). SJ: Kollund, 1 stk. 2.vi.1991 og 2 stk. 28.vi.1991 (P. Falck).

Schiffermuelleria stroemella (F.). EJ: Frijsenborg, 2 la. 23.iii.1991 i formuldet egeved og 2 stk. 25.vi.1991 (P. Falck). Ny for Jylland.

Tichonia tinctella (Hb.). Arten er af Palm opført fra NWJ på grundlag af et eksemplar i NHMÁ's samling fra Vinkel ved Lemvig (Schnack, 1985). Der er imidlertid tale om en fejltydning af etiketten, idet der på denne står Virket (LFM). Da vi ikke kender til fund fra NWJ, udgår arten fra dette distrikt. (O. Karsholt).

ELACHISTIDAE

Elachista nobilella Zell. SJ: Kollund, 1 stk. 2.vi.1991 (P. Falck); B: Bastemose, 1 stk. 2.vi.1982 (H. Hendriksen). Ny for SJ og første fund fra B efter 1960.

Elachista apicipunctella Stt. SJ: Kollund, 1 stk. 2.vi.1991 (P. Falck); NEJ: Østerby, Læsø, 3 stk. 6.vi.1991 (P. Falck). Ny for begge distrikter.

Elachista rufocinerea (Hw.). NWZ: Kaldred, i antal 25.v.1991; NEZ: Kattehale, 1 stk. 30.v.1991 (U. Seneca). Ny for NEZ.

Elachista triseriatella Stt. WJ: Boldbjerg, 1 stk. 2.vii. og 12 stk. 4.vii.1991 (F. Vilhelmsen). Ny for Danmark.

Arten adskiller sig fra alle andre danske elachistider ved sine hvide forvinger med spredte sorte skæl (fig. 1). Mens det således ikke skulle volde problemer at kende *triseriatella* her i landet, er det betydeligt vanskeligere uden for Danmarks grænser. Det skyldes, at den tidligere så karakteristiske art for nylig er blevet splittet op i en række nærtstående arter (Traugott-Olsen, 1988). Der henvises til denne publikation for yderligere omtale, samt afbildninger af genitalier med videre.

Biologien er ikke med sikkerhed kendt. Larven angives i litteraturen at minere i *Festuca ovina* (Fåre-Svingel) og *F. longifolia* (Svingelart). Disse oplysninger går tilbage til Hering (1891), der imidlertid slet ikke omtaler *triseriatella*, men derimod nævner, at de to *Festuca*-arter ifølge Stuedel skal være foderplanter for *dispunctella* (Dup.). Det vides således ikke, hvilken art denne oplysning gælder. De danske eksemplarer fandtes på en tør indlandsklit med spredte græstuer i kanten af en hede. Her fløj de mellem kl. 6 og 7 om morgenen.

Udbredelsen af *triseriatella* er endnu mangelfuldt kendt. Traugott-Olsen omtaler den kun fra England og Frankrig, men den vil sikkert vise sig at være mere udbredt. Den art, der omtales og afbildes som *triseriatella* hos Traugott-Olsen & Nielsen (1977), og som blandt andet forekommer i Sverige, skal nu hedde *elsaella* Traugott-Olsen, 1988.

Elachista triseriatella Stainton, 1854 placeres i den danske liste (Schnack (red.), 1985: 58) efter *E. dispilella* Zell. (O. Karsholt, F. Vilhelmsen).

Elachista megerlella (Hb.). B: Rø, 1 stk. 9.vii.1983 (U. Seneca). Ny for distriktet.

Elachista unifasciella (Hw.). SJ: Kollund, 1 stk. 2.vi.1991 (P. Falck). Ny for distriktet.

Biselachista scirpi (Stt.). SJ: Rømø, 1 stk. 3.viii.1991 (P. Falck). Ny for distriktet.

COLEOPHORIDAE

Coleophora frischella (L.). LFM: Løgnor, 4 stk. 2.vi.1991 (F. Vilhelmsen).

Coleophora lithagyrinella Zell. NEJ: Voerså, 1 stk. 16.vii.1991 (P. Falck). Ny for distriktet.

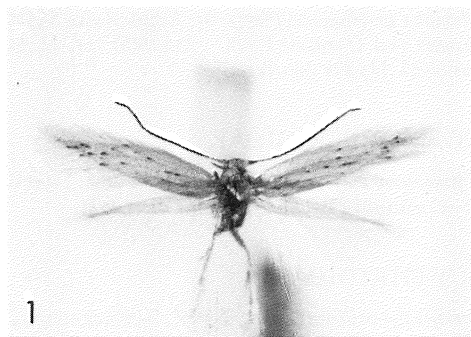
Coleophora chalcogrammella Zell. EJ: Øer, 1 stk. 7.vii.1991 (H. K. Jensen, U. Seneca). Ny for Jylland.

[*Coleophora ornatipennella* Hb. 2 eksemplarer af denne art fandtes i ZMUC's danske samling blandt materiale af den nærtstående *C. lixella* Hb. De er etiketteret »Nymølle, Hedemann«. Om *lixella* skriver Hedemann (1894: 270): »Ligeledes først i Juli s. A. (dvs. 1893) ved Nymølle«. Der er tale om Nymølle ved Brede i NEZ (l.c., s. 258). Imidlertid skriver Hedemann i samme artikel (s. 270), at han netop i juli 1893 hjemkom fra en udenlandsrejse. *C. ornatipennella* er en varme-krævende art, som kræver eksponerede sydskråninger med stærk solopvarmning (Patzak, 1974). Den er ikke med sikkerhed kendt nord for Berlin, og ved Nymølle er der ikke (og har næppe heller været) velegnede biotoper for arten. Da der ydermere er tale om en af de største og mest karakteristiske coleophorider, er det usandsynligt, at den i øvrigt skulle være overset i Danmark. På baggrund af dette betragter jeg de to ovennævnte eksemplarer som fejletiketterede, og arten bør ikke optages på den danske liste, før eventuelle nye og veldokumenterede fund foreligger]. (O. Karsholt).

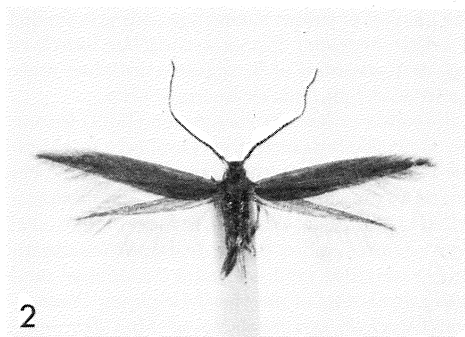
Coleophora sylvaticella Wood. SJ: Kollund, i antal 20.v.1991 (P. Falck). Ny for distriktet.

Coleophora boreella Ben. WJ: Fanø, 2 stk. 17.vii.1949, 29.vi.1952 (N. L. Wolff, coll. ZMUC); Skallingen, 1 stk. 16.vii.1969 (O. Karsholt). Ny for Danmark.

Arten ligner med sine brune forvinger med lysere forkant især *C. squamosella* Stt., *lassella* Stgr. eller små eksemplarer af *sternipennella* (Zett.), og det er især sidstnævnte, den kan forveksles med. Det er karakteristisk for *boreella*, at forvingerne næsten mangler lyse længdestriber (fig. 2), og antennerne normalt ikke er så tydeligt mørke-



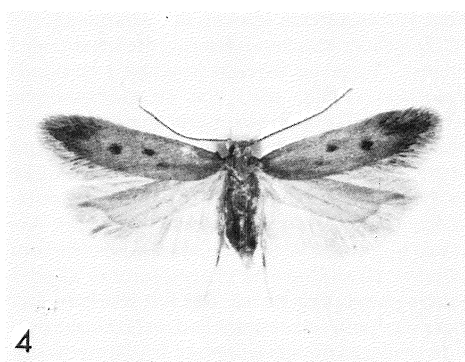
1



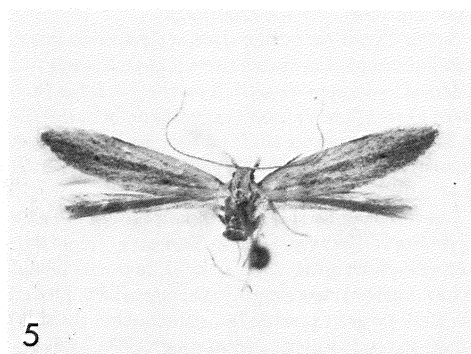
2



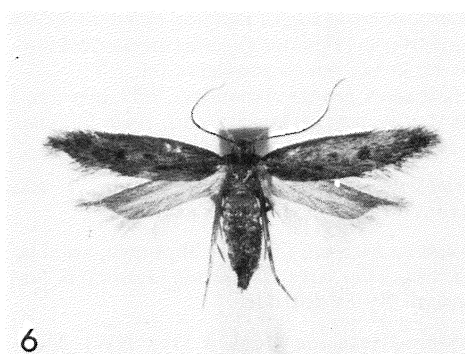
3



4



5



6

Fig. 1. *Elachista triseriatella* Stt. Hun, Dania, WJ: Boldbjerg, 4.vii.1991. 8 mm.

Fig. 2. *Coleophora boreella* Ben. Han, Dania, WJ: Fanø, 17.vii.1949. 11 mm.

Fig. 3. *Metzneria santolinella* (Ams.). Han, Dania, NEZ: Hedeland, la. 3.ix.1990. 16 mm.

Figs 4, 6. *Bryotropha plantariella* (Tgstr.). Dania, EJ: Dollerup, kl. af *Sphagnum* indsamlet 4.v.1992. Fig. 4. Han, 14 mm. Fig. 6. Hun, 11,5 mm.

Fig. 5. *Monochroa divisella* (Dougl.). Han, Dania, SZ: Ulse, 11.vii.1959. 16 mm (bagvingerne er ikke foldet ud ved præparationen).

brunt/hvidt ringede som hos *sternipennella*. Vingefanget for de tre danske eksemplarer er 10,5-11 mm (11-13 mm for 13 skandinaviske eksemplarer). Til sammenligning har de fleste *sternipennella* et vingefang på 13-15 mm.

Genitalierne, der er afbildet hos Benander (1939) og Bengtsson (1989) viser, at *boreella* er nært

beslægtet med *saxicolella* og *sternipennella*. Han-genitalierne indtager nærmest en mellemposition mellem disse, idet *boreella* kendetegnes af kombination af mikrotorne på anellus (disse mangler hos *sternipennella*) og torne på aedeagus (disse mangler hos *saxicolella*). Også i hun-genitalierne ligner *boreella* meget *saxicolella* og *sternipennella*

(der i øvrigt er meget vanskelige at kende forskel på i disse organer). Karakteristisk for *borella* er dog, at bagkanten af 8. segment forløber mere regelmæssigt end hos de to andre arter.

Biologien er ukendt. Bengtsson (1989) formoder, at *Gnaphalium norvegicum* (som ikke forekommer i Danmark) kan være foderplante. Det nære slægtskab med arter, der lever på Chenopodiaceae (Salturtfamilien) tyder på, at foderplanten skal søges i denne familie. Begge de danske lokaliteter ligger i områder med udbredte strandenge med rigelig forekomst af *Atriplex* (Mælde) og *Chenopodium* (Gåsefod), og i Nord-Norge (Nnø: Sommer-set), hvor jeg 26.vi.1972 samlede en lille række af arten, var lokaliteten også en lille strandeng.

C. borella er kun kendt fra spredte lokaliteter i Finland, Norge og Sverige (sydligst i Halland) (Bengtsson, 1989), men den er sandsynligvis overset. Den har tidligere været meldt fra Danmark på grund af de to eksemplarer fra Fanø (Deurs, 1953), men blev slettet igen af den danske liste (Karsholt & Nielsen, 1976), da bestemmelsen ikke på dette tidspunkt kunne verificeres. Arten udviser nogen variation i såvel udseende som genitalier. Skandinaviske eksemplarer er således gennemgående lidt større, har lidt mørkere forvinger og mørkere antenner end de få danske dyr. På de ovennævnte eksemplarer fra Nord-Norge ses ingen mikrotorne på anellus, og Benander (1939) undersøgte også sådanne eksemplarer fra Nord-Sverige. Fremtidige undersøgelser må vise, om der er tale om en yderligere art.

Coleophora borella Benander, 1939 placeres i den danske liste (Schnack (red.), 1985: 60) efter *C. sternipennella* (Zett.). (O. Karsholt).

Coleophora versurella Zell. SJ: Rømø, 1 stk. 10.viii.1991 (P. Falck). Ny for distriktet.

Coleophora hackmani (Toll). F: Slipshavn, antal la. 18.v.1991, *Silene nutans* (Nikkende Limurt) (B. Jørgensen). Ny for distriktet.

Coleophora nutantella Mühl. & Frey. NWJ: Mønsted, 2 stk. 3.vii.1991 (P. Falck). Ny for distriktet.

AGONOXENIDAE

Blastodacna hellerella (Dup.). NWJ: Mors, Hanklit, 11 stk. 16.vii.1991 (U. Seneca). Ny for distriktet.

MOMPHIDAE

Mompha langiella (Hb.). NEZ: Søborg, 1 stk. 25.iv.1991 (K. Larsen).

Mompha terminella (Humphr. & Westw.). SJ: Gallehus Skov, 1 stk. 13.vii.1991 (P. Falck). Ny for distriktet.

Mompha propinquella (Stt.). SJ: Sønderborg Havskrænt ved Dybbøl, 1 stk. 28.vi.1988 (H. Hendriksen). Ny for distriktet.

COSMOPTERIGIDAE

Cosmopterix zieglereella (Hb.). NEJ: Voerså, i antal 13.-15.vii.1991 (P. Falck). Ny for distriktet.

SCYTHRIDIDAE

Scythris potentillella (Zell.). NWZ: Saltbæk, i antal 28.v.-12.vi.1991 (F. Vilhelmsen m.fl.).

Scythris cicadella (Zell.). LFM: Ulfshale, 4 stk. 7.vii.1991 (O. Karsholt). Ny for distriktet.

Scythris palustris (Zell.). EJ: Tirstrup, i antal 28.vi.1991 (B. Jørgensen).

Scythris laminella (D. & S.). NWZ: Korevle, 2 stk. 5.vii.1991 (K. Gregersen). Ny for distriktet.

GELECHIIDAE

Metzneria santolinella (Ams.) (syn.: *consimilella* Hackm.). NEZ: Hedeland Grusgrav v. Hedehusene, antal la. 3.ix.1990, *Anthemis tinctoria* (Farve-Gåseurt) (F. Vilhelmsen); i antal 18.-27.vi.1991 (flere samlere). Ny for Danmark.

Arten ligner de øvrige danske *Metzneria*-arter, men kendes på den ekstra sorte plet på kanten ved roden af forvingen og på den sortbrune farve (hos friske eksemplarer) med svage brune længdelinier. De sorte punkter midt på forvingen er meget fremtrædende, (fig. 3). Vingefanget varierer fra 8 til 17 mm.

Larven lever først i blomsten og senere i frøene af *Anthemis tinctoria* (Farve-Gåseurt), hvor den gnaver en kort gang. Den er hvid med sort hoved og har, ligesom sine slægtninge, ingen ben. Der er ofte flere larver i samme blomsterhoved, og af de kurve, jeg indsamlede i september 1990, klækkes mere end 400 eksemplarer.

M. santolinella kendes i vore nabofaunaer fra Sverige (Skåne til nord for Stockholm) og Finland, Mellem- og Østeuropa (østpå til Turkmenien). I Sydeuropa er den kendt fra Italien, mens den synes at mangle i Vesteuropa.

Arten har tidligere uden held været eftersøgt i Danmark, og der er heller ikke dukket oversete eksemplarer op i samlingerne. Det må derfor antages, at den enten er nyindvandret (fra Skåne) eller er blevet hyppigere.

Anthemis tinctoria er ikke oprindeligt hjemmehørende i Danmark (Hansen, K. (red.), 1981) og er en ret sjælden plante i Danmark, men synes dog i disse år at brede sig langs motorvejsrabatter og jernbaner i hvert fald i Nordsjælland.

Metzneria santolinella (Amsel, 1936) placeres i

den danske fortegnelse (Schnack (red.), 1985: 62) efter *M. aprilella* (HS.). (F. Vilhelmsen).

Isophrictis anthemidella (Wcke.). NEZ: Hedeland Grusgrav v. Hedehusene, antal la. 3.ix.1990, *Anthemis tinctoria* (Farve-Gåseurt) (F. Vilhelmsen), i antal 18.-27.vi.1991 (fl. samlere).

Monochroa lutulentella (Zell.). SJ: Draved Skov, 2 stk. 29.vi. og 24.vii.1991, Gallehus Skov, 1 stk. 31.viii.1991 (P. Falck). Ny for distriktet.

Monochroa divisella (Dougl.). LFM: Mellemkov, 1 stk. 7.vii.1951 (leg. N. L. Wolff, coll. ZMUC).

Tidligere kendt i 3 danske eksemplarer fra LFM: Mellemkov 1969, SZ: Ulse 1959 og B: Paradisbakkerne 1976. Arten afbildet på fig. 5.

Monochroa arundinetella (Stt.). NEZ: Porsemose v. Risby, 1 stk. 30.vii. og 5 stk. 1.viii.1991 (F. Vilhelmsen), 1 stk. 3.viii.1991 (H. Hendriksen), 7 stk. 4.viii.1991 (U. Seneca), 1 stk. 8.viii.1991 (H. K. Jensen).

Parachronistis albiceps (Zell.). SJ: Gallehus Skov, 2 stk. 24.vii.1991 (P. Falck). Ny for distriktet.

Teleiopsis diffinis (Hw.). SJ: Rømø, 1 stk. 30.viii.1991 (U. Seneca). Første fund fra distriktet efter 1960.

Bryotropha mundella (Dougl.). NEZ: Asserbo, 1 stk. 29.vi.1991 (P. Falck).

Bryotropha plantariella (Tgstr.). EJ: Dollerup, 3 stk. klækket af *Sphagnum* indsamlet 4.v.1991 i kildevæld. Biologien er i øvrigt ukendt. Hunnen, der ses langt sjældnere end hannen, er mindre og har smallere vinger end hannen (fig. 4,6). Inden for *Bryotropha* er dette fænomen tidligere kun omtalt for *borella* (Dougl.) (Svensson, 1962). (O. Karsholt).

Gelechia hippophaella (Schrk.) EJ: Mols Bjerge, antal la. 1.-6.vii.1990, *Hippophae rhamnoides* (Havtorn) (K. Gregersen); NEZ: Hedeland Grusgrav ved Hedehusene, antal la. 25.vi.1991, *Hippophae rhamnoides* (Havtorn) (O. Karsholt). Ny for EJ og første fund fra NEZ efter 1960.

Scrobipalpa proclivella (Fuchs). LFM: Albuen, 1 la. 19.vii.1991, *Artemisia absinthium* (Have-Malurt) (F. Vilhelmsen).

Scrobipalpa costella (Humphr. & Westw.). NWJ: Lodbjerg, 3 stk. 30.viii.-12.x.1991 (P. Falck).

Acanthophila alacella (Zell.). LFM: Løgnor, 1 stk. 30.vii.1991 (H. K. Jensen).

Dichomeris ustalella (F.). LFM: Løgnor, flere la. 28.ix.1991, *Tilia* (Lind) (B. Jørgensen, U. Seneca).

TORTRICIDAE

Spatalistis bifasciana (Hb.). SJ: Draved Skov, 2 stk. 13.vii.1991, Gallehus Skov, 1 stk. 13.vii.1991 (P. Falck).

Acleris quercinana (Zell.). NEJ: Højsande, Læsø, i antal 24.-31.vii.1991 (B. Jørgensen). Ny for distriktet.

Acleris cristana (D. & S.). F: Horne Næs, 1 stk. 13.-14.x.1991 (J. Ingwersen, coll. J. Trepax).

Acleris lipsiana (D. & S.). Arten findes på Sjælland regelmæssigt i antal i SZ: Holmegårds Mose, men har ellers med sikkerhed kun været kendt i ét eksemplar fra NEZ: Grib Skov (Palm, 1982). Ved gennemgang af ZMUC's materiale af *A. rufana* (D. & S.) har jeg imidlertid fundet yderligere 14 stk. fra NEZ: Bøllemosen i Jægersborg Hegn, Grib Skov (incl. St. Maglemose og Mårum) samt Salpetermosen ved Hillerød. Fra de tre førstnævnte lokaliteter er der også eksemplarer af *rufana*. Fra Asserbo-området, hvor *rufana* er almindelig, kendes kun et enkelt eksemplar af *lipsiana* (coll. NHMÅ). Det vides dog ikke, om de to arter flyver sammen på nogle af lokaliteterne, idet *lipsiana* synes at foretrække egentlige »bøllemoser«, mens *rufana* normalt forekommer på mere frodige biotoper.

Som foderplanter for *lipsiana* nævnes i litteraturen *Vaccinium* (Bølle), *Myrica* (Pors), *Betula* (Birk), *Malus* (Æble) og *Pyrus* (Pære). I ZMUC findes desuden eksemplarer klækket fra *Andromeda polifolia* (Rosmarinlyng) og *Rubus chamaemorus* (Mullebær) fra NEJ: Lille Vildmose (leg. F. Gudmann).

Begge arter varierer ret meget, og ikke alle eksemplarer kan med sikkerhed kendes på udseendet. Der er dog klare forskelle i genitalierne. Disse er korrekt afbildet af Larsen & Vilhelmsen (1986), mens der må advares mod fejl i afbildninger af hungenitalierne i ældre litteratur. (O. Karsholt).

Acleris rufana (D. & S.). Arten er fra Jylland kun kendt i gamle fund fra EJ: Horsenseggen. Fundene fra NWJ har ikke kunnet verificeres.

Cochylimorpha straminea (Hw.). NWJ: Mønsted, flere stk. 3.-6.vii.1991 (P. Falck).

Cochylis hybridella (Hb.). LFM: Korselitse Østerskov, 1 stk. 3.viii.1991 (G. Jeppesen, K. Larsen).

Cochylis nana (Hw.). SJ: Draved Skov, 1 stk. 13.vii.1991 (P. Falck). Ny for distriktet.

Olethreutes umbrosana (Frr.). SJ: Draved Skov, 1 stk. 13.vii.1991 (P. Falck). Ny for distriktet.

Olethreutes palustrana (Lien. & Zell.). SJ: Rømø, 1 stk. 30.viii.1991 (U. Seneca). Første fund fra distriktet efter 1960.

Apotomis sauciana (Fröl.). F: Gerup Skov, 3 la. 8.vi.1991, *Vaccinium myrtillus* (Blåbær) (L. Jensen). Ny for distriktet.

Ancylis badiana (D. & S.). SJ: Gallehus Skov, 2 stk. 1.vi. og 10.viii.1991 (P. Falck). Første fund fra distriktet efter 1960.

Ancylis paludana (Barr.). LFM: Mellemkov, 1 stk. 5.viii.1991 (K. Gregersen). 3. danske eksemplar.

Epinotia immundana (FR.). NWZ: Tissø, i antal 2.ix.1991 (K. Jensen). 2. generation.

Epiblema junctana (HS.). LFM: Vålse Vesterskov, 1 stk. 5.vii.1991 (H. K. Jensen).

Epiblema rosaecolana (Dbl.). Hos denne art træffes undertiden en form med reducerede tegninger. Da sådanne dyr kan volde vanskeligheder ved bestemmelsen, afbildes et par eksemplarer på fig. 7.

Epiblema roborana (D. & S.). SJ: Draved Skov, 1 stk. 13.vii.1991 (P. Falck). Første fund fra distriktet efter 1960.

Epiblema cirsiiana (Zell.). NWJ: Mønsted, i antal 3.vii.1991 (P. Falck). Ny for distriktet.

Eucosma pupillana (Cl.). NEZ: Vanløse, 1 stk. 3.viii.1991 (F. Vilhelmsen). Første fund fra distriktet efter 1960.

Eucosma metzneriana (Tr.). LFM: Elkenør, 1 stk. 1.vii.1991 (G. Jeppesen), Rodemark, 1 stk. 2.vii.1991 (A. Madsen); B: Svenskehavn, 1 stk. 7.vii.1991 (M. Andersen). Ny for B.

Eucosma conterminana (Gn.). NWJ: Lodbjerg, 1 stk. 7.viii.1991 (P. Falck). Ny for distriktet.

Pammene obscurana (Stph.). SZ: Holmegårds Mose, 1 stk. 16.vi.1987 (H. Hendriksen).

Pammene ignorata (Kuzn.). SZ: Præstø, 3 stk. 10.-27.vi.1991 (O. Karsholt).

Pammene aurantiana (Stgr.). NWJ: Lodbjerg, flere stk. 7.viii.1991 (P. Falck). Ny for distriktet.

Cydia grunertiana (Ratz.). EJ: Egsmark, flere la. 14.iv. og 4.v.1991, *Larix* (Lærk), Løvenholm, antal la. 18.v.1991, *Larix* (Lærk). (P. Falck); B: Klemensker, flere la. 15.v.1991, *Larix* (Lærk) (O. Karsholt). Ny for Danmark.

Arten (Fig. 8, øverst) ligner *C. pactolana* (Zell.) (Fig. 8, nederst), men kendes på sin sortgrå grundfarve (olivenbrun hos *pactolana*), og på at hannen mangler pletten med lyse skæl på bagvingeundersiden, som findes hos *pactolana*. Genitalierne, der minder meget om *pactolana*'s, afbildes af Falck & Karsholt (in press).

Larven lever i barken på *Larix* (Lærk). Man finder den bedst om foråret på træer, hvor stammen i 1-2 meters højde har en tykkelse på 10-20 cm. Her sidder den som regel ved grunden af en



Fig. 7. *Epiblema rosaecolana* (Dbl.). Øverst: Han-form, Dania, NEZ: Birkerød, 14.vii.1960. 20 mm. Nederst: Hun, Dania, SZ: Præstø, 7.vii.1991. 20 mm.

kvist og røber sig ved lidt lyst-rødligbrunt smuld.

C. grunertiana har kun været lidt omtalt i litteraturen, og flere forfattere har opfattet den som en form af *pactolana* – dels på grund af ligheden i genitalierne og dels på grund af mangel på sammenligningsmateriale. Vi er dog af den overbevisning, at det drejer sig om en selvstændig art. Sikre fund foreligger i øvrigt kun fra Tyskland, Tjekkoslaviet, Polen, Østrig og Schweiz. Vi har ikke fundet oversete danske eksemplarer af *grunertiana* i samlingerne og formoder derfor, at arten, i lighed med andre småsommerfugle på Lærk, er nyindvandret i Danmark.

Cydia grunertiana (Ratzeburg, 1868) placeres i den danske liste (Schnack (red.), 1985: 75) efter *C. pactolana* (Zell.). (P. Falck, O. Karsholt).

Cydia illutana (HS.). EJ: Egsmark, 1 la. 4.v.1991, *Larix* (Lærk). (P. Falck).

CHOREUTIDAE

Choreutis pariana Hb. NEJ: Østerby, Læsø, 1 stk. 25.vii., 1 stk. imago og 1 pu. 26.vii., 1 la. 27.vii., antal la. 24.viii.1991, *Malus* (Æble). (B. Jørgensen). Ny for Jylland.

Tidligere kendt i 7 danske eksemplarer. Se Buhl *et al.* (1987).

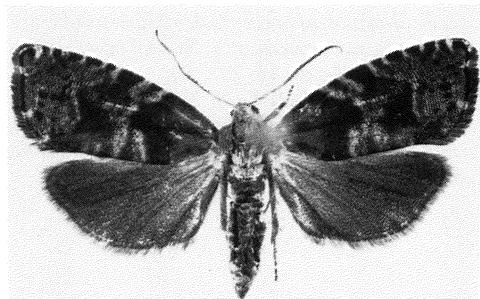


Fig. 8. Øverst: *Cydia grunertiana* (Ratz.). Hun, Dania, EJ: Løvenholm, la. 18.v.1991. 15 mm. Nederst: *Cydia pactolana* (Zell.). Han, Dania, EJ: Ramten, la. 18.v.1991. 13,5 mm.

EPERMENIIDAE

Phaulemnis fulviguttella (Zell.). SJ: Draved Skov, 1 stk. 1.ix.1991 (P. Falck). Ny for distriktet.

ALUCITIDAE

Alucita hexadactyla (L.). SJ: Draved Skov, 1 stk. 1.ix.1991 (P. Falck). Ny for distriktet.

PTEROPHORIDAE

Platyptilia isodactylus (Zell.). LFM: Ravnsborg, antal la. 18.vii.1991, *Senecio aquaticus* (Vand-Brandbæger) (F. Vilhelmsen), Mellemskov, 1 stk. 17.viii.1991 (G. Jeppesen, K. Larsen).

Platyptilia capnodactylus (Zell.). NWZ: Holmstrup, 4 stk. 27.vii.1991 (U. Seneca). Ny for distriktet.

Pselnophorus heterodactyla (Müll.). SJ: Gallehus Skov, 1 stk. 13.vii.1991 (P. Falck). Ny for distriktet.

Adaina microdactyla (Hb.). SJ: Draved Skov, 1 stk. 13.vii.1991 (P. Falck); NWJ: Lodbjerg, 1 stk. 29.vii.1990 (P. Falck). Ny for begge distrikter.

Emmelina monodactyla (L.). SJ: Gallehus Skov, 1 stk. 1.vi.1991 (P. Falck). Første fund fra distriktet efter 1960.

PYRALIDAE

Nephoterix angustella (Hb.). B: Svenskehavn, 1 stk. 3.x.1991 (M. Andersen). Ny for distriktet.

Myelois circumvoluta (Fourc.). WJ: Oksby, 1 stk. 5.vii.1991 (F. Vilhelmsen).

Homoeosoma sinuella (F.). SZ: Højerup, 1 stk. 5.vii.1991 (U. Seneca). Ny for distriktet.

Euchromius ocella (Hw.). NEZ: Søborg, 1 stk. 14.x.1991 (K. Larsen).

Crambus heringiella (HS.). SZ: Præstø, 1 stk. 4.-8.viii.1991 (O. Karsholt).

Crambus hamella (Thbg.). SZ: Præstø, 1 stk. 16.-23.viii.1991 (O. Karsholt).

Agriphila deliella (Hb.). SZ: Præstø, 1 stk. 1.-7.ix.1991 (O. Karsholt); NEZ: Søborg, 1 stk. 31.viii.1991 (K. Larsen). Ny for SZ.

Agriphila latistria (Hw.). NWZ: Røsnæs, 1 stk. 25.viii.1991 (U. Seneca).

Catoptria verellus (Zinck.). LFM: Stangerup Skov, 1 stk. 1.viii.1991 (A. Madsen).

Uresiphita polygonalis (D. & S.). WJ: Lønne, 1 stk. 6.-14.x.1990 (S. B. Christensen). Ny for distriktet.

Listen for 1991 er udarbejdet på basis af oplysninger fra M. Andersen, Greve Strand; J. P. Baungaard, Tåstrup; S. B. Christensen, Åbyhøj; K. Gregersen, Sorø; M. Hansen, København; H. Hendriksen, Allerød; H. K. Jensen, Hyllinge; K. Jensen, Mørkøv; L. Jensen, Gelsted; A. Madsen, Stubbekøbing; E. Palm, Føllenslev; U. Seneca, Kalundborg; J. Trepax, Svendborg; E. Vesterhede, Tårnby; F. Vilhelmsen, Vanløse, samt forfatterens egne fund.

Desuden ønsker vi at takke B. Å. Bengtsson, Löttorp, Sverige; P. Gjelstrup, NHMÅ, Århus; N. P. Kristensen, ZMUC, København; S. Kaaber, Århus og L. Aarvik, Ås, Norge, for hjælp med oplysninger og lån af materiale. G. Brovad, ZMUC, har venligst fotograferet de afbildede dyr.

LITTERATUR

Benander, P., 1938-39. Die Coleophoriden Schwedens. - *Opuscula Entomologica* 3: 107-124, 4: 30-110.

Bengtsson, B. Å., 1989. *Coleophora boreella* Benander - en sørling inom *sternipennella*-gruppen? (Lep.: Coleophoridae). - *Insekt-Nyt* 14: 10-13.

Buhl, O., P. Falck, O. Karsholt, K. Larsen & K. Schnack, 1987. Fund af småsommerfugle fra Danmark i 1985 (Lepidoptera). - *Entomologiske Meddelelser* 55: 43-56.

- Deurs, W. van, 1953. Nye og sjældne sommerfugle 1952. - *Entomologiske Meddelelser* 26: 504-506.
- Falck, P. & O. Karsholt, *in press*. *Cydia grunertiana* (Ratzeburg, 1868), sp. rev. - an ignored species of Tortricidae. - *Nota lepidopterologica*.
- Hansen, K. (red.), 1981. *Dansk Feltflora*. 559 pp. København.
- Hedemann, W. v., 1894. Bidrag til Fortegnelsen over de i Danmark levende Microlepidptera. - *Entomologiske Meddelelser* 4: 254-289.
- Hering, E., 1891. Ergänzungen und Berichtigungen zu F. O. Büttner's Pommerschen Microlepidopteren. - *Stettiner entomologische Zeitung* 52: 135-227.
- Karsholt, O. & E. S. Nielsen, 1976. *Systematisk Fortegnelse over Danmarks Sommerfugle*. - 128 pp. Klampenborg.
- Larsen, K. & F. Vilhelmsen, 1986. De danske viklere (Tortricidae) II. - *Lepidoptera*, Kbh. 5: 61-71, pls. 1-4.
- Palm, E., 1982. Atlas over viklernes udbredelse i Danmark (Tortricidae & Cochyliidae). - *Dansk faunistisk Bibliotek* 2: 1-110.
- Patzak, H., 1974. Beiträge zur Insektenfauna der DDR: Lepidoptera - Coleophoridae. - *Beiträge zur Entomologie* 24: 153-278, 2 pls.
- Schnack, K. (red.), 1985. Katalog over de danske Sommerfugle. - *Entomologiske Meddelelser* 52 (2-3): 1-163.
- Svensson, I., 1962. Nordiska *Bryotropha* Hein. - *Flora og Fauna*, Århus 68: 61-69.
- Traugott-Olsen, E., 1988. The *Elachista triseriatella* Stainton complex, with descriptions of eight new species (Lepidoptera: Elachistidae). - *Entomologist's Gazette* 39: 293-311.
- Traugott-Olsen, E. & E. S. Nielsen, 1977. The Elachistidae (Lepidoptera) of Fennoscandia and Denmark. - *Fauna entomologica scandinavica* 6: 1-299.