

# Fund af småsommerfugle fra Danmark i 1990 (Lepidoptera)

Otto Buhl, Per Falck, Benny Jørgensen, Ole Karsholt,  
Knud Larsen & Karsten Schnack

Buhl, O., P. Falck, B. Jørgensen, O. Karsholt, K. Larsen & K. Schnack: Records of Microlepidoptera from Denmark in 1990 (Lepidoptera). Ent. Meddr 60: 1-12. Copenhagen, Denmark, 1992. ISSN 0013-8851.

This article reports on interesting Danish Microlepidoptera collected in 1990, and comments remarkable findings from previous years of specimens not definitively identified until now. The classification and nomenclature follow Schnack (ed.): Ent. Meddr 52: 1-163.

Three species are new to the Danish fauna: *Euhypnometoides albithoracellus* Gaj, 1954 (= *Kessleria rufella* (Tgstr.)) (Yponomeutidae), surprisingly found in Denmark on light in a garden in the very south-eastern part of Jutland. *Pseudatemelia latipennella* (Jäckh, 1959) (Oecophoridae), four specimens found on light and sitting on trunks in an old beech forest in which also the three other Danish species of the genus are found. *Clavigesta purdeyi* (Durrant, 1911) (Tortricidae), many specimens taken on light and a few flying at dusk around tops of small pines on the island of Rømø.

New Danish observations on the biology of 8 species are reported: *Stigmella aceris* Frey (Nepticulidae). During the last ten years empty mines have been found from early July until autumn on the only known Danish locality for this species. Occupied mines are very difficult to find as the mines are filled with green excrements, and the larvae are green themselves. In addition, the larvae seem to grow very rapidly. Some disagreement exists about the yearly cycle. In Denmark it seems as if a second brood cannot mature, and perhaps this can explain why the species is so rare here.

*Ectoedemia albibimaculella* (Lars.) (Nepticulidae). Many larvae have been found in April on *Arctostaphylos uva-ursi*. They mined under the bark of the shoots, which looked withered. Only very few larvae got into the leaves.

*Zelleria hepariella* Stt. (Yponomeutidae). Ab ovo rearing gave the following data: The larva mines at the beginning in the midrib of a leaf of *Fraxinus excelsior*. After approximately 1 cm it goes a little out in the leaf marking a blotch 3-6 mm<sup>2</sup>. Then it lives under a folded edge of the leaf, and later in a white web, spinning a few leaves together. The larva is light green. The head is light brown with a black lateral spot. The prothoracic plate is yellow-green, in the middle with a lighter line and with small indistinct dark spots.

*Batia internella* Jäckh (Oecophoridae). Larvae have been found in numbers on stems of *Pinus* and *Larix* exposed to the sun and with an abundant amount of lichens. The larva lives under a slight web covered with excrements and pieces of lichen. It is yellow-white with the head and the prothoracic and anal plates dark brown. As full grown it is 7-8 mm long. It hibernates, and pupation takes place in May or June under a loose flake of bark near the web.

*Elachista littoricola* Le March. (Elachistidae). The biology of this species has not been described before. The larva mines leaves of *Elytringia repens*. It is yellow-grey with the head black-brown. The prothoracic plate is narrow and black with a light line in the middle. The mine begins as a slender gallery which later on turns around and fill up nearly all the width of the blade.

*Monochroa suffusella* (Dougl.) (Gelechiidae). The larva feeds from autumn to spring on *Eriophorum angustifolium*. It lives in an irregular mine filled up with excrements and

hidden in the stem and the lowest part of the leaves. It hibernates in the mine, and during May it is possible to find small as well as full-grown larvae. Pupation takes place uppermost in the mine in May. The larva is long and slender, as young almost transparent, as fully grown pale yellow with the head light brown with a lateral black spot, the prothoracic and anal plates of the same colour as the body.

*Xystophora pulveratella* (HS.) (Gelechiidae). The larva feeds on *Lathyrus pratensis* and *Vicia cracca* in August. It spins two leaves together and skeletonizes them from the inside. It is light green with distinct black warts, the head yellow with a lateral black spot on each side. The prothoracic plate is of the same colour, with one small and one large spot. As fully grown in late August the larva becomes pale purple. It hibernates in a little tube made of two green leaves. Next spring it leaves the tube and pupates between grass, old leaves, etc. All these observations are contrary to the description in Spuler (1910), but in harmony with his description of the biology of *X. carchariella* (Zell.).

*Apatetris kinkerella* (Snell.) (Gelechiidae). The larva is only insufficiently described, in most detail by Hering (1891). It is long with a slender head and distinct constrictions between the segments. The colour is orange-yellow, the head black-brown. The head itself is long and stretched forward, with a triangular, unsclerotized, yellow part behind. The prothoracic plate is dark brown and in two parts, while the anal plate is of the same colour as the body. The larva totally lacks legs and prolegs. It mines in the blades of *Ammophila arenaria*, making a 10 cm long mine at the top side, normally beginning halfway up in the blade and going upwards. It hibernates in a kind of room in the mine, in which it pupates in the spring. It is not possible to find the mine in the dry blade in the spring.

Foreign readers are welcome to consult any of the authors for further information.

Correspondance to: Småsommerfuglelisten, Zoologisk Museum, Universitetsparken 15, DK-2100 København Ø, Danmark.

Denne oversigt over fund af nye, sjældne og biologisk eller faunistisk set interessante småsommerfugle er udarbejdet efter de samme retningslinier som de 11 foregående årslister publiceret i »Entomologiske Meddelelser« siden 1981.

Der publiceres fund af tre for den danske fauna nye arter: *Euhyponomeutoides albithoracellus* Gaj (Yponomeutidae), *Pseudatemelia latipennella* (Jäckh) (Oecophoridae) og *Clavigesta purdeyi* (Durr.) (Tortricidae).

Artiklen rummer desuden nye biologiske oplysninger om *Stigmella aceris* (Frey), *Ectoedemia albibimaculella* (Lars.), *Zelleria hepariella* Stt., *Batia internella* Jäckh, *Elachista littoricola* Le March., *Monochroa suffusella* (Dougl.), *Xystophora pulveratella* (HS.), og *Apatetris kinkerella* (Snell.).

Den systematiske opdeling, rækkefølgen og nomenklaturen følger »Katalog over de danske Sommerfugle« (Schnack, 1985). Opdelingen af Danmark i distrikter er ligeledes den samme som heri. Listen for 1990 rum-

mer 92 nye distriktsfund i forhold til dette katalog, hvilket er en stigning i forhold til de to foregående år. Dette afspejler en betydelig indsamlingsaktivitet i SJ (Sønderjylland), der er det dårligst undersøgte af de 11 danske distrikter. De tre nye arter for Danmark er alle fundet i SJ.

Fund af præ-imaginale stadier medtages normalt ikke, hvis ikke der foreligger klækket materiale. Navne på planter følger »Dansk Feltflora« (Hansen, 1981). Alle de i listen omtalte dyr befinder sig i findernes samlinger, hvis ikke andet er anført. Forkortelserne NHMÅ henviser til Naturhistorisk Museum, Århus og ZMUC til Zoologisk Museum, København.

Listen er et kollektivt produkt, men i de tilfælde, hvor enkeltpersoner har leveret grundige kommentarer til en art, anføres de ansvarliges navne i parentes efter kommentarerne, på samme måde som finderne angives i parentes efter de enkelte fund.

Næste årsliste vil blive udarbejdet efter de

samme retningslinier. Det er nødvendigt for os at få oplysningerne hertil skriftligt, helst på de dertil udarbejdede meldeskemaer, som sendes til alle, der har indberettet fund til listen. Skemaerne kan naturligvis også rekvireres hos listens forfattere, som også står til rådighed, hvis man er i tvivl om, hvad man skal melde – eller om bestemmelsesernes holdbarhed. Alle, der afleverer meldeskemaer, får tilsendt et særtryk af fundlisten.

## MICROPTERIGIDAE

*Micropterix aureatella* (Scop.). F: Brændegård Mose, i antal 25.v.1987 (B. Jørgensen), Gerup Skov, Sortesø, i antal 25.v.1990 (O. Buhl).

## NEPTICULIDAE

*Johansoniella acetosae* (Stt.). NEJ: Lundby Hede, antal la. 12.vii.1990, *Rumex acetosae* (Alm. Syre) (P. Falck), Pirupshvarre, antal la. 16.x.1990, *Rumex sp.* (Syre-art) (K. Gregersen). Ny for distriktet.

*Stigmella betulicola* (Stt.). NWZ: Ulkestrup Lyng, 1 stk. 9.vi.1990, Undløse Mose, antal la. 22.ix.1989, *Betula* (Birk) (U. Seneca). Ny for distriktet.

*Stigmella glutinosae* (Stt.). NWZ: Tissø, enkelte la. 29.ix.1990, *Alnus* (El) (P. Falck, U. Seneca). Ny for distriktet.

*Stigmella alnetella* (Stt.). NWZ: Tissø, enkelte la. 29.ix.1990, *Alnus* (El) (P. Falck, U. Seneca). Ny for distriktet.

*Stigmella prunetorum* (Stt.). EJ: Egsmark, flere la. 26.viii.1990, *Prunus sp.* (Blomme-art) (P. Falck). Ny for Jylland.

*Stigmella aceris* Frey. LFM: Keldskov, 2 la. 13.viii.1990, *Acer campestre* (Navr) (O. Karsholt). Den ene forpuppede sig næste dag og klækkede udendørs 10.ix.1990, mens den anden døde.

Tidligere kun kendt i enkelte eksemplarer. Sønderup (1937) fandt talrige tomme og 5–6 beboede miner i Keldskov 28.viii.1936 (og ikke 28.vi. som angivet af Sønderup (1949)) og klækkede 2 stk. 25.ix. samme år. Det ene af disse opbevares på ZMUC. På NHMÅ findes et eksemplar etiketteret LFM: Maribo, la. medio ix.1936, *Acer campestre* (H. P. S. Sønderup). Det er påfaldende at dette eksemplar ikke er omtalt af Sønderup (1937, 1949), og det kan derfor ikke afvises, at der kan være tale om en fejletikettering. Dette eks-

emplar kunne således være det andet eksemplar fra Keldskov.

I den sidste halve snes år har Keld Gregersen og Ole Karsholt hvert år fundet tomme miner i varierende antal på lokaliteten i Keldskov. Beboede miner er meget vanskelige at opdage, da minen er helt fyldt med grønne ekskrementer, og larven er ligeledes grøn. Desuden udvikler larven sig meget hurtigt.

Artens livscyklus i Danmark er endnu uafklaret. Forladte miner findes i Keldskov fra begyndelsen af juli og frem til efteråret. Imidlertid var de miner, jeg kunne finde 8.x.1990 (kort før løvfald), meget gamle, og der var intet tegn på, at eksemplarer klækket sidst på sommeren havde nået at sætte endnu en generation. Buszko (1990) formoder, at *aceris* overvintrer som imago, men dette betvivles af Erik van Nieuckerken og Roland Johansson (skr. medd.). Artens sjældenhed i Danmark beror muligvis på, at der er 'kludder' i generationerne, således at en stor del af individerne ikke når at udvikle sig og går til grunde. (O. Karsholt).

*Stigmella regiella* (HS.). EJ: Horsens, antal la. 19.ix.1990, *Crataegus* (Tjørn) (P. Falck). Ny for Jylland.

*Stigmella oxyacanthella* (Stt.). EJ: Horsens, enkelte la. 19.ix.1990, *Crataegus* (Tjørn) (P. Falck). Ny for distriktet.

*Stigmella carpinella* (Hein.). F: Diernæs, flere la. 15.ix.1990, *Carpinus betulus* (Avnbøg) (P. Falck).

*Stigmella obliquella* (Hein.). EJ: Kielstrup, antal la. 18.ix.1988, *Salix* (Pil) (P. Falck). Ny for Jylland.

*Stigmella plagicolella* (Stt.). WJ: Holstebro, enkelte la. 13.ix.1990, *Prunus sp.* (Blomme-art) (P. Falck). Ny for distriktet.

*Stigmella ulmariae* (Wcke.). NEZ: Stenholts Vang, antal la. 26.ix.1989, *Filipendula ulmaria* (Alm. Mjødurt) (U. Seneca). Første fund fra distriktet efter 1960.

*Stigmella perpygmaeella* (Dbld.). WJ: Holstebro, enkelte la. 9.ix.1990, *Crataegus* (Tjørn) (P. Falck). Ny for distriktet.

*Stigmella basiguttella* (Hein.). LFM: Favrsted Skov, 8 la. 14.x.1989, *Quercus* (Eg) (U. Seneca); NWZ: Grevindeskov v. Jyderup, antal la. 20.ix.1989, *Quercus* (Eg), Dybesø, 2 la. 7.x.1989, *Quercus* (Eg) (U. Seneca); NEZ: Jægersborg Dyrehave, antal la. 3.x.1989, *Quercus* (Eg) (U. Seneca). Ny for alle tre distrikter.

*Trifurcula eurema* (Tutt). WJ: Skallingen, flere stk. 13.-15.vii.1990 (O. Karsholt).

*Ectoedemia decentella* (HS.). NEZ: Lillerød, 7 stk. 31.v.-28.vi.1990, omkring *Acer pseudoplatanus* (Ahorn) (U. Seneca).

*Ectoedemia albibimaculella* (Lars.). WJ: Vind, antal la. 22.iv.1990, *Arctostaphylos uva-ursi* (Hede-Melbærris) (P. Falck).

Larven lever minerende under barken i skudspidsen, og det er kun meget få af larverne, der når ud i et blad og laver en egentlig gangmine. Arten røber sig ved, at de angrebne skud er visne. (P. Falck).

*Ectoedemia woolhopiella* (Stt.). NWZ: Korshage, antal la. 7.x.1989, *Betula* (Birk) (U. Seneca). Ny for distriktet.

## HELIOZELIDAE

*Heliozela resplendella* (Stt.). SJ: Kongens Mose, 8 stk. 19.vi.1990, om *Betula* (Birk) (H. Hendriksen); SZ: Holmegårds Mose, 1 stk. 21.v.1990 (H. K. Jensen); NWZ: Undløse Åmose, 2 stk. 9.vi.1990 (U. Seneca). Første fund fra SZ efter 1960.

## ADELIDAE

*Cauchas fibulella* (D. & S.). B: Arnager, 4 stk. 3.vi.1982 (U. Seneca). Første fund fra distriktet efter 1960.

## PRODOXIDAE

*Lampronia luzella* (Hb.). EJ: Løvenholm, i antal 17.vi.1990 (E. Andersen, U. Seneca, F. Vilhelmsen).

## TISCHERIIDAE

*Tischeria dodonaea* Stt.. NWZ: Grevindeskov v. Jyderup, 6 la. 20.x.1989, *Quercus* (Eg) (U. Seneca); NEZ: Fortunen, antal la. 13.x.1989, *Quercus* (Eg), Bloustrød, antal la. 17.x.1989, *Quercus* (Eg) (U. Seneca). Ny for NWZ.

## TINEIDAE

*Nemapogon falstriaella* (Haas). LFM: Løgnor, 1 stk. 14.viii.1990 (H. K. Jensen).

*Triaxomera parasitella* (Hb.). NEJ: Skagen, 3 la. 5.v.1990, rådne stammer af *Betula* (Birk) (P. Falck).

*Trichophaga tapetzella* (L.). F: Nordenhuse og Gulstav, antal la. i kunstige fuglereeder ophængt i 1989 (P. Falck); LFM: Rødemark, 1 stk. 2.vi.1990 (A. Madsen).

*Tinea pallescentella* Stt. LFM: Bandholm, 1 stk. 25.v.1990 (E. Palm). Første fund fra distriktet efter 1960.

## GRACILLARIIDAE

*Caloptilia elongella* (L.). SJ: Rønshoved, 1 stk. 27.x.1989, Rømø, 2 stk. 27.vii.1990 (P. Falck). Ny for distriktet.

*Caloptilia betulicola* (M. Her.). SJ: Rømø, 2 stk. 27.vii.1990 (P. Falck). Ny for distriktet.

*Caloptilia robustella* Jäckh. SJ: Draved, 7 stk. 4.viii.1990, Kollund, 1 stk. 15.v.1990 (P. Falck); WJ: Høgild, 1 stk. 3.vi.1990 (P. Falck); F: Stengade Skov, antal la. 15.vii.1990, *Quercus* (Eg) (B. Jørgensen). Ny for SJ.

*Caloptilia stigmatella* (F.). SJ: Rømø, 2 stk. 6.x.1990 (P. Falck). Ny for distriktet.

*Parornix loganella* (Stt.). NEJ: Læsø, Nordmarken, 2 la. 17.vii.1990, *Betula* (Birk) (P. Falck).

*Parornix traugotti* Svens. NEJ: Læsø, Højsande, 1 stk. 18.vi.1990 (B. Jørgensen). 3. danske eksemplarer.

*Phyllonorycter corylifoliella* (Hb.). NWZ: Flyndersø, 4 la. 7.x.1989 og i antal juli 1990, *Betula* (Birk) (U. Seneca). Ny for distriktet.

*Phyllonorycter scopariella* (Zell.). F: Enebærrodde, i antal 10.vi.1990 (B. Jørgensen).

Fig. 1, 2. *Batia internella* Jäckh. - 1. Ekskrementhop på stamme af *Larix*. 2. Larve.

Fig. 3. *Apatetris kinkerella* (Snell.). Larve i strå af *Ammophila arenaria*.

Fig. 4, 7. *Monochroa suffusella* (Dougl.) - 4. Mine i *Eriophorum angustifolium*. 7. Larve.

Fig. 5, 8. *Xystophora pulveratella* (HS.) - 5. Larvebolig i sammenspundne blade af *Lathyrus pratensis*. 8. Larve på *Vicia cracca*.

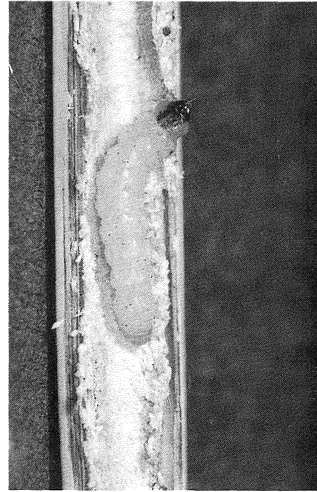
Fig. 6, 9. *Cydia medicaginis* (Kuzn.). - 6. Larvebolig mellem bælg af *Medicago falcata*. 9. Larve.



1



2



3



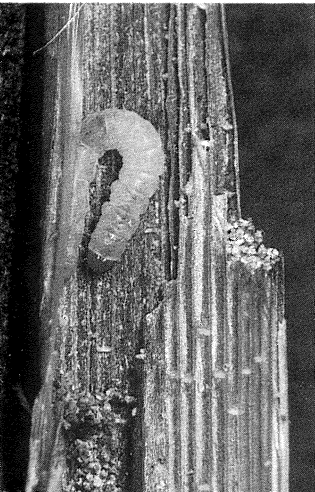
4



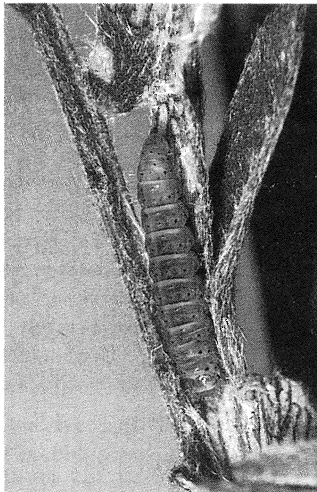
5



6



7



8



9

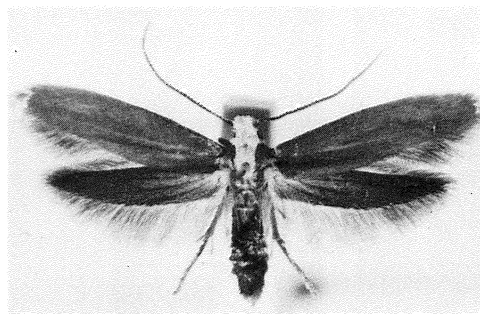


Fig. 10. *Euhypnometoides albithoracellus* Gaj. Hun, Sweden. 13,5 mm.

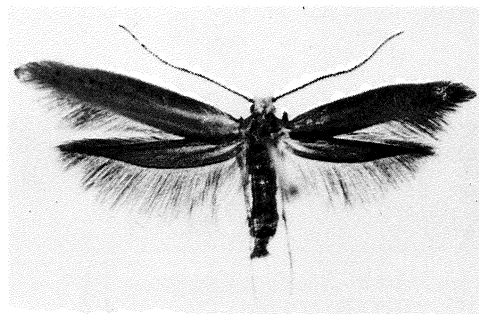


Fig. 11. *Zelleria hepariella* Stt. Gynandromorph, Dania, ab ovo 1990. 14 mm.

## YPONOMEUTIDAE

*Argyresthia praecocella* Zell. SZ: Feddet, i antal 7.v.1990 (O. Karsholt). Ny for distriktet.

*Argyresthia aurulentella* Stt. SZ: Feddet, 1 stk. 4.vii.1990 (O. Karsholt). Ny for distriktet.

*Argyresthia ivella* (Hw.). EJ: Lovnkær Skov, 2 stk. 20.vii.1990 (U. Seneca).

*Argyresthia glaucinella* Zell. SJ: Draved, i antal 3.vi.1990 (P. Falck). Ny for distriktet.

*Argyresthia semifusca* (Hw.). SJ: Draved, 1 stk. 4.viii.1990 (P. Falck). Ny for distriktet.

*Yponomeuta rorrella* (Hb.). SJ: Rømø, 2 stk. 30.vii.1990 (P. Falck). Ny for distriktet.

*Euhypnometoides albithoracellus* Gaj (= *Kessleria rufella* (Tgstr.)) SJ: Kollund, 1 stk. 6.vii.1990 (P. Falck). Ny for Danmark. Et noget afstøvet eksemplar af *E. albithoracellus* Gaj blev taget på lys i en have ved Kollund. Artens forvinger er rustbrune iblandet enkelte sorte skæl, bagvingerne er mørkegrå (Fig. 10). Vingefang 13–16 mm. Hoved og bryst er hvide. Den ligner meget *Z. hepariella* Stt., men *albithoracellus* kendes på det hvide hoved og bryst, desuden er flyvetiden forskellig. *albithoracellus* flyver i juli, mens *hepariella* flyver fra midten af august og igen i foråret efter overvintring.

Arten findes i to udbredelsesområder. Det sydlige er hovedsageligt begrænset til Alperne (Hannemann, 1977) med enkelte fund længere mod nord, således Tyskland: Schwerin, NSG Larnin 1 stk. ende 6, 1989 (Deutschmann, leg. & coll.). Det nordlige udbredelsesområde omfatter Sverige, dog ikke de sydligste dele, Norge, Finland samt Estland og Lithauen (Bengtsson skr. medd.). Det er derfor overraskende, at *albithoracellus* findes i

Danmark. Hannemann (1977) viser begge køns genitalier.

Larven er grønliggul med lysebrunt hoved- og analskjold. Den minerer i maj-juni i skuddene af *Ribes nigrum* (Solbær), *Ribes uva-crispa* (Stikkelsbær) og *Ribes rubrum* (Ribs). Forpupningen foregår på foderplanten (Hannemann, 1977). I Skandinavien optræder arten undertiden som skadedyr på solbær.

*E. albithoracellus* Gaj, 1954 placeres i det danske katalog (Schnack (red.), 1985) før *Zelleria hepariella* Stt. (P. Falck).

*Zelleria hepariella* Stt. LFM: Hydesby Skov, i antal 5.v.1990 (B. Jørgensen); SZ: Præstø, i antal 1.–5.viii.1990 (O. Karsholt).

Ved klækning af æg fra hun, fanget 5.v.1990, har det vist sig, at larven, som lever på *Fraxinus excelsior* (Ask), starter med en lille mine i bladets midterribbe, og efter ca. 1 cm minerer lidt ud i bladpladen ca. 3–6 mm<sup>2</sup>. Herefter lever den under en svagt ombøjet bladkant, senere under kraftigt hvidt spind, hvormed den spinder flere blade sammen.

Om de voksne larver spinder bladene sammen i naturen, er uvist, da larver i fangenskab ikke altid laver et naturligt spind. Larven er lys grøn, hovedet lyst brunt med en sort prik på siden, nakkeskjoldet er gul-grønt, delt på midten af en lyse-re linie, og med små utydelige mørke pletter.

Hannemann (1975) skriver, at larven overvintrer og er rødlig med grønlig sider, hovedet smudsigult.

Et af de klækkede eksemplarer var en gynandromorph, afbilledet på Fig. 11. (B. Jørgensen).

*Swammerdamia compunctella* (HS.). WJ: Vind Sande v. Stråsø Plantage, 1 stk. 10.vi.1989 (H. Hendriksen). Ny for distriktet.

*Rhigognostis annulatella* (Curt.). NEJ: Læsø, Østerby, 1 stk. 25.–27.vi.1990 (B. Jørgensen). 2. danske eksemplarer.

*Ypsolopha alpella* (D. & S.). SJ: Draved, 1 stk. 4.viii.1990 (P. Falck). Ny for distriktet.

*Ypsolopha sequella* (Cl.). SJ: Als, Nørreskov, 1 stk. 20.viii.1987, 1 stk. 11.–24.ix.1989, 2 stk. 4.–13.viii.1990 (F. H. Nielsen, J. Møller), Kobbelskov, 1 stk. 18.viii.1989 (P. Falck). Ny for distriktet.

*Ypsolopha vittella* (L.). SJ: Als, Nørreskov, 1 stk. 4.–13.viii.1990 (F. H. Nielsen, J. Møller). Ny for distriktet.

## OECOPHORIDAE

*Depressaria depressana* (F.). NEJ: Læsø, Vesterø, antal la. 21.vii.1990, *Pimpinella* (*Pimpinelle*) (P. Falck). Ny for distriktet.

*Agonopterix selini* (Hein.). F: Urup Mose, flere la. 25.v.1990, *Peucedanum palustre* (Kær-Svovlrod) (B. Jørgensen).

*Agonopterix kaekeritziana* (L.). SJ: Rønshoved, 1 stk. 18.viii.1989 (P. Falck). Ny for distriktet.

*Agonopterix laterella* (D. & S.). NEZ: København, Svanemølleværket, 1 stk. 21.–22.vii.1966 (N. L. Wolff, coll. ZMUC). Første fund fra distriktet efter 1960.

*Agonopterix arenella* (D. & S.). SJ: Rømø, 1 stk. 22.viii.1990 (P. Falck). Første fund fra distriktet efter 1960.

*Pseudatemelia josephinae* (Töhl). SJ: Kollund, 2 stk. 6.vii.1990 (P. Falck), Als, Nørreskov, 1 stk. 1.–12.vii.1990 (F. H. Nielsen, J. Møller). Ny for distriktet.

*Pseudatemelia latipennella* (Jäckh). SJ: Kollund 4 stk. 12.–15.v.1990 (P. Falck, F. H. Nielsen). Ny for Danmark. Artens forvinger er ensfarvet gråbrune med utydelige mærker, bagvingerne er grå. Der er kun lidt kontrast i farven mellem for- og bagvinger. Hoved og bagkrop er gullige (Fig. 12). Vingefang 19–20 mm.

*P. latipennella* ligner således de øvrige arter i slægten – især *P. flavifrontella* (D. & S.), fra hvilken *latipennella* kendes på at være en smule mindre og mere rundvinget.

*P. subochreella* (Dbld.) og *P. josephinae* (Töhl) flyver senere end *latipennella*. *P. subochreella* har kontrastfarve mellem for- og bagvinger, og *P. jose-*

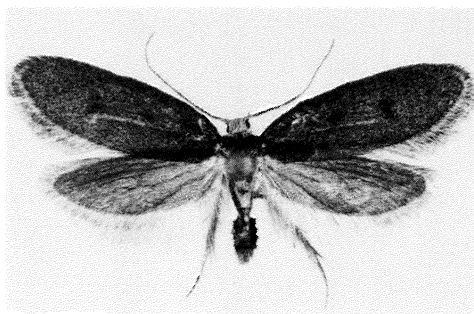


Fig. 12. *Pseudatemelia latipennella* Jäckh. Han, Dania, SJ, Kollund, 12.v.1990. 21 mm.

*phinae* har mere kraftigt tegnede mærker på forvingerne.

Der er store genitalforskelle i slægten. Genitalierne afbildes hos Palm (1989).

Hovedudbredelsen er i Alperne, men *latipennella* er også fundet længere mod nord, således få fund fra Holland, Belgien og et enkelt fund fra Schleswig-Holstein i Tyskland (Palm, 1989).

Da arten er meget vanskelig at kende og den først sent er korrekt opfattet, kan *latipennella*, som også Palm nævner, vise sig at være betydeligt mere udbredt. Flyvetiden er maj til midt i juni. Præimaginale stadier er ukendte. De danske eksemplarer er dels taget på lys, dels fundet på træstammer i en høj bøgeskov – iøvrigt sammen med flere stk. *flavifrontella*. På lokaliteten forekommer også *subochreella* og *josephinae*.

*P. latipennella* (Jäckh, 1959) placeres i det danske katalog (Schnack (red.), 1985) før *P. subochreella* (Dbld.). (P. Falck).

*Pseudatemelia subochreella* (Dbld.). SJ: Kollund, 1 stk. 10.vi.1990 (P. Falck). Ny for distriktet.

*Eratophyes amasiella* (HS.). NEJ: Skagen, flere la. 5.v.1990, i råddent ved af *Betula* (Birk) (P. Falck).

*Batia internella* Jäckh. EJ: Øer og Egsmark, larver i antal 19.v.1990, lichener (Lav) på *Pinus* (Fyr) og *Larix* (Lærk) (P. Falck), se Fig. 1 og 2.

Larven er gullighvid med mørkebrunt hoved, nakke- og analskjold. Den er som fuldvoksen 7–8 mm. Den lever af lichener (Lav) under et løst spind dækket med lavrester og ekskrementer. Arten overvintrer som larve, og forpupningen foregår i maj–juni under en løs barkflage i forbindelse med larvespindet.

Puppen er gulbrun og 4–5 mm lang. Larverne blev fundet på soleksponerede stammer af *Pinus* (Fyr) og *Larix* (Lærk) med rigelig vækst af lichener (Lav). (P. Falck).

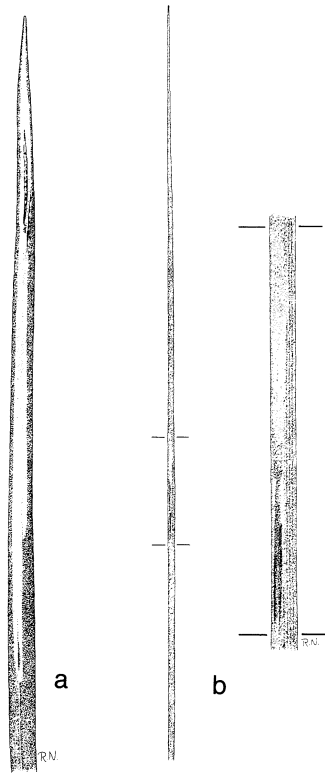


Fig. 13.a, mine af *Elachista littoricola* Le March. i blad af *Elytringia repens*; b, mine af *Apatetris kinkerella* (Snell.) i strå af *Ammophila arenaria*.

*Borkhausenia luridicomella* (HS.). SJ: Rømø, 1 stk. 30.vii.1990 (P. Falck). Ny for distriktet.

*Metalampra cinnamomea* (Zell.). SJ: Rømø, 1 stk. 6.viii.1990 (P. Falck). Ny for distriktet. Tidligere kun fra EJ: Anholt og B.

## ELACHISTIDAE

*Elachista gleichenella* (F.). SJ: Draved, 1 stk. 3.vi.1990 (P. Falck); F: Hverringe Klint, 1 stk. 5.vi.1990 (B. Jørgensen). Ny for SJ.

*Elachista eskoi* Kyrki & Karv. WJ: Fanø, 1 stk. 16.vi.1990, Idom, i antal 27.vi.1990 (P. Falck).

*Elachista humilis* Zell. SJ: Draved, 2 stk. 3.vi.1990 (P. Falck). Ny for distriktet.

*Elachista dispilella* Zell. SZ: Højerup, i antal 11. og 25.vi.1990 (O. Karsholt).

*Elachista littoricola* Le March. F: Stengade Skov, imago i antal og 4 la. 29.v.1990, Gramineae

(Græs) (B. Jørgensen); LFM: Brundragene /Saksfjed Inddæmning, enkelte la. 3.v.1990, *Elytringia repens* (Alm. Kvik) (O. Karsholt), Kramnitse, 1 stk. 26.vi.1990 (O. Karsholt). Biologien af denne art er ikke tidligere beskrevet. Minen starter som en tynd gang, der senere vender og udfylder næsten hele bladets bredde (Fig. 13a). Larven er gulgrå med sortbrunt hoved. Prothoracalpladen består af en smal, sort sklerotisering med en lyse midtlinie. På bugsiden er kroppens første led sortagtigt på midten. Analpladen har kroppens farve. (B. Jørgensen, O. Karsholt).

*Biselachista trapeziella* (Stt.). SJ: Draved, 1 stk. 4.viii.1990 (P. Falck). Ny for distriktet. Tidligere kun kendt fra NEJ: Nejsum Hede / Øster Vrå.

## COLEOPHORIDAE

*Coleophora milvipennis* Zell. NWZ: Korshage, 6 la. 7.x.1990, *Betula* (Birk) (U. Seneca). Ny for distriktet.

*Coleophora spinella* (Schrk.). NWZ: Ellinge Lyng, 7 la. 6.vi.1990, *Cerasus* (Kirsebær) (U. Seneca). Ny for distriktet.

*Coleophora idaeella* Hofm. SJ: Draved, 1 stk. 3.vi.1990 (P. Falck). Ny for distriktet.

*Coleophora juncicolella* Stt. NWZ: Diesbjerg, i antal 10.vi.1990 (U. Seneca). Ny for distriktet.

*Coleophora binderella* (Koll.). NWZ: Jyderup Skov, 2 la. 17.v.1990, *Alnus* (El) (F. Vilhelmsen). Ny for distriktet.

*Coleophora potentillae* Elisha. F: Kerte Ådal og Lunge Bjerger, antal la. 22.ix. og 12.x.1989, *Rubus idaeus* (Hindbær) (O. Buhl). Ny for distriktet.

*Coleophora frischella* (L.). LFM: Vesterborg, i antal 20.v.1990 (F. Vilhelmsen). Ny for distriktet.

*Coleophora salicorniae* Wcke. SJ: Rømø, 2 stk. 30.vii. og 14.ix.1990. (P. Falck). Ny for distriktet.

## MOMPHIDAE

*Mompha lacteella* (Stph.). NEZ: Hillerød Øst, antal la. 25.iv.1990, *Epilobium* (Dueurt) -larven i rødder og stængel, angrebne planter har et visent udseende. (U. Seneca). I litteraturen, fx Emmet (1988), angives larven at minere i bladene af unge planter.

*Mompha nodicoella* Fuchs. WJ: Skallingen, 2 stk. 1.ix. og 15.ix.1990 (P. Falck); NEZ: Asserbo, 1 stk. 2.iv.1990 (U. Seneca). Ny for WJ.



*Mompha subbistrigella* (Hw.). EJ: Øer, 2 stk. 11.vi.1990 (P. Falck). Ny for Jylland.

## COSMOPTERIGIDAE

*Cosmopterix orichalcea* Stt. LFM: Frejlev Skov, 1 stk. 29.v.1990 (E. Palm).

*Sorhagenia janiszewskae* Riedl. F: Urup Mose, antal la. 25.v.1990, *Rhamnus cathartica* (Vrietorn) og *Frangula alnus* (Tørst) (B. Jørgensen). Første fund fra distriktet efter 1960.

## GELECHIIDAE

*Isophrictis anthemidella* (Wcke.). SZ: Fladså Banke, flere la. 28.vii.1989, *Anthemis tinctoria* (Farve-Gåseurt) (P. Falck).

*Monochroa conspersella* (HS.). F: Urup Mose, antal la. 25.v.1990, *Lysimachia vulgaris* (Alm. Fredløs) (B. Jørgensen).

*Monochroa arundinetella* (Stt.). NEZ: Risby, 2 stk. 1.viii.1990 (L. Aarvik, K. Larsen). Ny for distriktet.

*Monochroa suffusella* (Dougl.). F: Brændegård Mose, 1 la. 7.iv.1990 samt antal la. og pup. 10.v.-26.v.1990, *Eriophorum angustifolium* (Smalbladet Kæruld). (B. Jørgensen), se Fig. 4 og 7.

Larven er lang og tynd, som lille nærmest gennemsigtig, som voksen er den bleggul, hovedet lysebrunt med en sort prik på siden, nakke- og analskjold af kroppens farve. Larven kan findes i meget varierende størrelse om efteråret, hvor den lever i en meget uregelmæssig, skjult og ekskrementfyldt mine i stængel og bladskeder på *Eriophorum angustifolium* (Smalbladet Kæruld). Her overvintrer den. I maj kan der stadig findes både små og fuldvoksne larver. Den forpupper sig øverst i minen i maj.

Hvorvidt de larver, som er små i maj, når at blive voksne samme år, vides ikke, da det kun har været muligt at klække de voksne larver. Den skjulte levevis gør det kun muligt at finde larven ved at skære planten over ved roden og skrælle bladskederne af stænglen, hvor minen så ses som en brun misfarvning.

Larven vokser meget langsomt, og det kan være svært at holde foderet friskt længe nok. (B. Jørgensen).

*Monochroa niphognatha* (Gozm.). NEJ: Læsø, Østerby, 1 stk. 25.-27.vi.1990 (B. Jørgensen). Ny for Jylland.

*Xystophora pulveratella* (HS.). B: Bastemose, antal la. 5.viii.1989, *Vicia* (Vikke) (B. Jørgensen), se Fig. 5 og 8.

Larven lever på *Lathyrus pratensis* (Gul Fladbælg) og *Vicia cracca* (Muse-Vikke) i august. Den spinder to blade fladt sammen og skeletterer dem på indersiden. Efterhånden spinder den flere og flere blade sammen. På vikke kan den til sidst have frembragt en hel række, op til 7-8 sammen-spundne og skeletterede blade. Larven er lysegrøn med tydelige sorte vorter, gult hoved med en sort plet på siden. Nakkeskjoldet er af samme farve, med en lille og en noget større sort plet på siden. Når larven er voksen i sidste halvdel af august, bliver den bleg rød-violet. Til overvintring spindes to friske blade tæt sammen, så de danner et lille rør. Efter overvintringen forlader larverne deres overvintringsplads og forpupper sig mellem blade, græs eller lignende.

Beskrivelsen af larven og dens levevis i Spuler (1910) passer dårligt med disse iagttagelser, hvormod hans beskrivelse af den nærtstående art *X. carchariella* Z. er helt sammenfaldende med ovenstående beskrivelse af *X. pulveratella*. (B. Jørgensen).

*Apatetris kinkerella* (Snell.). NEJ: Læsø: Højsande, la. i antal 26.ix.1990, *Ammophila arenaria* (Hjælme) (B. Jørgensen); LFM: Kramnitse, flere stk. 26.vi.1990 og antal la. 8.x.1990, *Ammophila arenaria* (Hjælme) (O. Karsholt), se Fig. 3 og 13b.

Den ejendommelige larve er kun mangelfuldt beskrevet i litteraturen (mest detaljeret hos Hering (1891)). Den er langstrakt med smalt hoved og tydelige indsnævringer mellem kroppens led. Den er orangegul med sortbrunt hoved; dette er aflangt og strakt fremad, sortbrunt, bagtil foroven med et dybt, trekantet, usklerotiseret, gulligt parti. Prothorakalpladen er 2-delt, mørkebrun. Analpladen er af samme farve som kroppen, og larven mangler helt ben og gangvorter. Den lever minerende i bladene af *Ammophila arenaria* (Hjælme), hvor den laver en ca. 10 cm lang, oversidig mine. Larven starter som regel halvt oppe i bladpladen, hvorfra den gnaver sig opad. Den overvintrer i en slags kammer i minen, hvori den forpupper sig om foråret. Klækningen går for at være vanskelig, og det kan anbefales at opbevare minerne med de overvintrende larver ude ndørs. Det er ikke muligt at finde minerne i de tørre blade om foråret. Minen er ikke særlig karakteristisk eller iøjnefaldende. (O. Karsholt).

*Teleiodes vulgella* (D. & S.). SJ: Drejet v. Kegnæs, 1 stk. 10.-18.vi.1990 (F. H. Nielsen, J. Møller).

*Athrips tetrapunctella* (Thnbg.). NEZ: Amager Fælled, 1 stk. 12.vi.1990 (U. Seneca). Ny for Sjælland.

*Chionodes tragicella* (Heyd.). NEZ: Vanløse, 1 stk. 31.v.1990 (F. Vilhelmsen). Ny for distriktet.

*Gelechia cuneatella* Dougl. SJ: Rømø, 1 stk. 18.viii.1989 (P. Falck). Ny for distriktet.

*Psoricoptera gibbosella* (Zell.). NWZ: Asnæs, Dyrehaven, 1 stk. 6.viii.1978, Holmstrup 1 stk. 19.viii.1984 (U. Seneca). Første fund fra distriktet efter 1960.

*Scrobipalpa costella* (Humphr. & Westw.) SJ: Rømø, 1 stk. 1.ix.1990 (P. Falck); WJ: Ho, 2 stk. 1.ix. og 6.x.1990 (P. Falck). Ny for SJ.

*Caryocolum albifasciella* (Toll). LFM: Bøtø, 1 la. 22.v.1990, *Stellaria* sp. (Fuglegræs) (P. Falck).

*Caryocolum alsinella* (Zell.). SJ: Rømø, 1 stk. 30.vii.1990 (P. Falck). Ny for distriktet.

*Sophronia chilonella* (Tr.). LFM: Kramnitse, antal la. samt enkelte pup. 24.v.1990, *Artemisia campestris* (Mark-Bynke) (P. Falck), i antal 26.-30.vi.1990 (fl. samlere). Tidligere kendt i et dansk eksemplar fra samme lokalitet. Arten synes at optræde lokalt. Den blev 3.v.1990 forgæves søgt som larve i et område ca. 2 km øst for lokaliteten ved Kramnitse. (O. Karsholt).

*Anacampsis blattariella* (Hb.). SJ: Draved, 1 stk. 4.viii.1990 (P. Falck). Ny for distriktet.

*Brachmia inornatella* (Dougl.). WJ: Skallingen, 1 stk. 12.vii.1990 (O. Karsholt). Ny for distriktet.

## TORTRICIDAE

*Acleris notana* (Donov.). SJ: Kobbelskov, 1 stk. 18.ix.1989, Rømø, 1 stk. 20.x.1990 (P. Falck). Ny for distriktet.

*Acleris permutana* (Dup.). SJ: Rømø, 1 stk. 19.ix.1989 og 1 stk. 30.vii.1990 (P. Falck). Ny for distriktet.

*Acleris maccana* (Tr.). SJ: Mømmark, 1 stk. 11.-24.ix.1989 (F. H. Nielsen); WJ: Nymindegab, 2 stk. 15.ix. og 6.x.1990, Skallingen, 1 stk. 27.ix.1990 (P. Falck). Ny for SJ.

*Phalonidia minimana* (Car.). EJ: Kielstrup, 1 stk. 11.vi.1983 (P. L. Holst); WJ: Vind, 3 stk. 1.vi.1990 (U. Seneca), i antal 18.vi.1990 (P. Falck). Ny for begge distrikter.

*Cochylidia heydeniana* (HS.). WJ: Holstebro, 2 stk. 1.v.1990 (P. Falck). Ny for distriktet.

*Cochylidia moguntiana* (Rössl.). LFM: Kramnitse, 1 stk. 26.vi.1990 (O. Karsholt).

*Apotomis infida* (Heinrich). NEZ: Kalvebod, 1 stk. 23.vi.1989 (U. Seneca). Ny for distriktet.

*Endothenia oblongana* (Hw.). NEZ: Vestamager, 1 stk. 12.vi.1990 (O. Karsholt). Ny for distriktet.

*Endothenia ustulana* (Hw.). F: Hverringe Klint, 1 stk. 5.vi.1990 (B. Jørgensen); SZ: Lellinge, 1 stk. 24.vi.1990 (M. Andersen), Stenskov, 1 la. 22.ix.1990, *Ajuga reptans* (Krybende Læbeløs) og Karrebækstorp Skov, 1 la. 20.x.1990, *Ajuga reptans* (Krybende Læbeløs) (H. K. Jensen); NWZ: Asnæs, Vesterskov, antal la. 20.ix.1990, *Ajuga reptans* (Krybende Læbeløs) (U. Seneca). Ny for NWZ. Se i øvrigt Seneca (1991).

*Crosidosema plebejana* (Zell.). NWJ: Lodbjerg, 1 stk. 27.x.1990 (P. Falck). Ny for distriktet.

*Eucosma balatonana* (Osth.). B: Olsker, antal la. 10.viii.1989, *Crepis biennis* (Toårig Høgeskæg) (K. Gregersen). Artens forekomst på *Crepis* er så vidt vides ikke tidligere konstateret og forklarer dyrets tilstedeværelse på Bornholm.

*Eucosma krygeri* (Rbl.). NEZ: Dråby Strand, 2 stk. 12.vi.1990 (K. Jensen).

*Eucosma metzneriana* (Tr.). LFM: Rodemark, 1 stk. 25.vi.1990 (A. Madsen). 3. danske eksemplar.

*Eucosma messingiana* (FR.). SZ: Jungshoved, 2 stk. 29.viii.1976 (N. L. Wolff, coll. ZMUC).

*Clavigesta purdeyi* (Durr.). SJ: Rømø, i antal 30.vii.-14.viii.1990 (P. Falck). Ny for Danmark.

Arten (Fig. 14) er med et vingefang på 10-12 mm den mindste af de danske viklerarter, der er knyttet til *Pinus* (Fyr). Den er let kendelig på, at den yderste tredjedel af forvingen er rustrød. *C. purdeyi* kan derved minde om en lille *B. turionella* (L.). Størrelsesforskellen og forskellen i flyvetid gør dog en evt. forveksling umulig.

Genitalierne vises hos Pierce & Metcalfe (1922). Indtil ca. 1930 var *purdeyi* i England kun fundet på nogle få lokaliteter i den sydlige del af landet. Siden har arten bredt sig nordpå og findes i dag udbredt i den sydlige halvdel af England. Desuden findes den på Kanaløerne og i Holland (Bradley et al., 1979) og er siden 1961 fundet på den tyske vadehavso Sylt (Tiedemann, 1983). Det var derfor ventet, at vi ville finde arten i Danmark.

Flyvetiden er fra sidst i juli til sidst i september. Larven, der er rødbrun, lever fra september mænerende i nålene af *Pinus* (Fyr). I løbet af foråret,

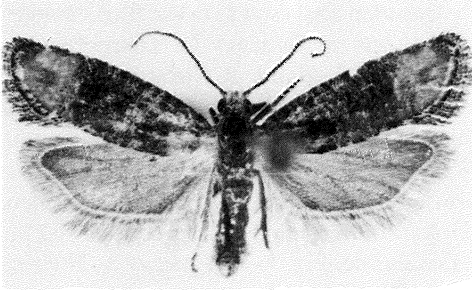


Fig. 14. *Clavigesta purdeyi* (Durr.). Han, Dania, SJ, Rømø, 30.vii.1990. 12 mm.

når knopperne er sprunget ud, gnaver den sig igennem bladskeden ind i basis af de nye nåle, der herved bliver ødelagt og falder af – adskillige par nåle bliver ødelagt på denne måde. De tomme bladskeder røber, at der findes en larve i nærheden. Larven af *purdeyi* lever således udelukkende af nålene, uden at æde knopperne eller minere i skuddene – i modsætning til de fleste andre vikerarter på *Pinus* (Fyr).

Forpupningen foregår i en løst spundet kokon på nålene (Bradley et al., 1979). De fleste af de danske eksemplarer af *C. purdeyi* er taget på lys, enkelte er fanget flyvende i skumringen om toppen af små fyrretræer.

*C. purdeyi* (Durrant, 1911) placeres i det danske katalog (Schnack (red.), 1985) efter *Spilonota laticana* (Hein.). (P. Falck).

*Pammene obscurana* (Stph.). SZ: Præstø, 17.vi.1988 (O. Karsholt). Ny for distriktet.

*Pammene agnotana* Rbl. F: Ristinge Klint, i antal 3.v.1990 (B. Jørgensen).

*Pammene ignorata* Kuzn. NWZ: Mørkøv, 1 stk. 19.v.1990 (K. Jensen), Grevindeskov v. Jyderup, 1 stk. 9.vi.1990 (U. Seneca).

*Pammene suspectana* (Lien. & Zell.). NEZ: Rungsted, 1 stk. 9.v.1952 (T. W. Langer, coll. ZMUC).

*Pammene germana* (Hb.). B: Robbedale, 1 stk. 21.vi.1956 (J. C. Jensen, coll. ZMUC). Ny for distriktet.

*Cydia illutana* (HS.). SJ: Kollund, 1 stk. 16.vi.1990 (P. Falck); EJ: Ramten, 1 stk. 4.vii.1987 (N. L. Viiby). Ny for Jylland.

*Cydia corollana* (Hb.). NEJ: Skindbjerg Lund, 2 la. og 2 pup. 3.iv.1990, *Populus tremula* (Bævreasp) (M. Andersen). Ny for distriktet.

*Cydia medicaginis* (Kuzn.). B: Hammeren, antal

1a. 18.viii.1989, *Medicago falcata* (Segl-Sneglebælg) (B. Jørgensen), se Fig. 6 og 9.

Larven er kort og tyk, først grøngul, senere mere ren gul med mørkt, brunt hoved, nakkeskjoldet grumset grøngult med to uregelmæssige, lysebrune pletter bagtil, på oversiden med mange små udflydende, gråsorte pletter. Larverne blev fundet medio august som næsten fuldvoksne, i bælg af *Medicago falcata* (Segl-Sneglebælg), hvor den æder frøene. Efterhånden som larven vokser, spindes op til 3–4 bælg sammen med lidt hvidt spind, ofte fyldt med udkastede ekskrementer. Den næsten voksne larve kan også gnave sig ind i en frisk bælg, kun efterladende sig et lille rundt hul. Larverne overvintrede (i fangenskab) i en lille fast kokon mellem de tørre bælg og blade og forpuppede sig om foråret. (B. Jørgensen).

*Cydia lunulana* (D. & S.) NEZ: Ryget, Værløse, 1 stk. 11.v.1990 (E. Andersen). I NEZ ellers hovedsagelig fundet langs kysten.

*Dichrorampha alpinana* (Tr.). NEZ: Kattehale, i antal 25.vi.1990 (E. Andersen, U. Seneca, F. Vilhelmsen).

*Dichrorampha incognitana* (Kremky & Maslow.). NEZ: Hornbæk, 1 stk. 27.vii.1917 (E. Olsen, coll. ZMUC).

## EPERMENIIDAE

*Epermenia chaerophyllella* (Goeze). NEZ: Asserbo, 1 stk. 2.iv.1990 (H. K. Jensen), Klinten v. Selsø, 1 stk. 3.v.1990 (E. Palm), Porsemosse v. Risby, 1 stk. 13.vii.1990 (K. Gregersen), Dragør, 1 stk. 15.vii.1990 (E. Andersen). Første fund fra distriktet efter 1960.

## ALUCITIDAE

*Alucita grammodactyla* Zell. SZ: Højerup, 2 stk. 11.vi.1990 (O. Karsholt). På Sjælland tidligere kun ved SZ: Højstrup, 1959. I Danmark i øvrigt kun på Møn.

## PTEROPHORIDAE

*Agdistis bennetii* (Curt.). WJ: Skallingen, 1 stk. 14.viii.1990 (P. Falck). Ny for Jylland.

*Pterophorus fuscolimbatus* (Dup.). SJ: Rømø, 1 stk. 20.vii.1990 (P. Falck). Ny for distriktet.

## PYRALIDAE

*Melissoptes zelleri* (Joan.). EJ: Ravnskov, 1 stk.

4.viii.1986 (F. H. Nielsen). Ny for distriktet.

*Oncocera semirubella* (Scop.). EJ: Katholm Skov, 1 stk. 25.vii.1988 (F. H. Nielsen); NWZ: Stenrand, 2 stk. 16.vii.1990 (U. Seneca).

*Nephoterix angustella* (Hb.). SZ: Præstø, 1 stk. 26.viii.-9.ix.1990 (O. Karsholt). Første fund fra SZ efter 1960 og 4. danske eksemplarer.

*Myelois circumvoluta* (Fourc.). NEZ: Amager Fælled, 2 stk. 8. og 12.vi.1990 (E. Palm, U. Seneca).

*Zophodia grossulariella* (Hb.). SJ: Kollund, 1 stk. 12.v.1990 (P. Falck). Ny for distriktet.

*Ancylosis oblitella* (Zell.). NWJ: Lodbjerg, 2 stk. 13.viii. og 28.viii.1990 (P. Falck).

*Hypopygia costalis* (F.). SJ: Als, Nørreskov, 1 stk. 20.viii.1987, Mommarmark, 1 stk. 11.-24.ix.1989 (F. H. Nielsen, J. Møller). Ny for distriktet.

*Pyralis farinalis* (L.). NEJ: Læsø, Bangsbo, 1 stk. 11.viii.1990 (N. L. Viby). Ny for distriktet.

*Agriphila deliella* (Hb.). EJ: Handrup, 1 stk. 1.ix.1990 (E. Christensen).

*Catoptria verellus* (Zinck.). LFM: Søholt, 1 stk. 28.vii.1990 (M. Andersen).

*Scoparia conicella* (La Harpe). SJ: Kollund, 1 stk. 15.vi.1990 (P. Falck). Ny for distriktet.

*Evergestis extimalis* (Scop.). SJ: Rømø, 1 stk. 14.viii.1990 (P. Falck). Ny for distriktet.

*Ebulea crocealis* (Hb.). SJ: Als, Sønderskov, 1 stk. 15.-22.vii.1983 (J. Møller). Ny for Jylland.

*Nascia ciliialis* (Hb.). SJ: Als, Nørreskov, 1 stk. 22.v.-9.vi.1990 (F. H. Nielsen, J. Møller).

*Diasemiopsis ramburialis* (Dup.). SJ: Rømø, 1 stk. 20.x.1990 (P. Falck). Ny for distriktet.

Listen for 1990 er udarbejdet på basis af oplysninger om fund fra E. Andersen, Allerød; M. Andersen, Greve Strand; E. Christensen, Århus; K. Gregersen, Sorø; H. Henriksen, Allerød; H. K. Jensen, Hyllinge; K. Jensen, Mørkøv; A. Madsen, Stubbekøbing; J. Møller, Odder; F. H. Nielsen, Odder; E. Palm, Føllenslev; U. Seneca, Kallundborg; J. Trepax, Svendborg; N. L. Viby, Århus; F. Vilhelmsen, Vanløse, samt forfatterens egne fund.

Desuden ønsker vi at takke B. Å. Bengtsson, Lötörp, Sverige; U. Deutschmann, Schwerin, Tyskland; P. Gjelstrup, Naturhistorisk Museum, Århus; A. Hansen, Botanisk Museum, København; R. Johansson, Växjö, Sverige og E. v. Nieuckerken, Rijksmuseum van Natuurlijke Historie, Leiden, Holland, for hjælp med oplysninger og lån af materiale. Fig. 13 er tegnet af R. Nielsen, og fig. 10-12 og 14 fotograferet af G. Brovad, begge Zoologisk Museum, København. De øvrige fotografier er taget af B. Jørgensen.

## Litteratur

- Bradley, J. D., W. G. Tremewan & A. Smith, 1979. *British Tortricoid Moths. Tortricidae: Olethreutinae*. vii + 336 pp, 43 pls. - London.
- Buszko, J., 1990. Studies on leaf mining Lepidoptera of Poland. X. Mining Lepidoptera of Toruń and surrounding areas. - *Acta zoologica cracoviensis* 23: 367-452.
- Hannemann, H.-J., 1977. Kleinschmetterlinge oder Microlepidoptera III. Federmotten (Pterophoridae) Gespinstmotten (Yponomeutidae) Echte Motten (Tineidae). - *Die Tierwelt Deutschlands* 63: 1-275, pls. 1-17.
- Hansen, K. (red.), 1981. *Dansk Feltflora*. 559 pp. København.
- Hering, E., 1891. Ergänzungen und Berichtungen zu F. O. Büttner's Pommerschen Microlepidopteren. - *Stettiner entomologische Zeitung* 52: 135-227.
- Palm, E., 1989. Nordeuropas Prydvinger (Lepidoptera: Oecophoridae). - *Danmarks Dyreliv* 4: 1-247 (incl. 8 pls.).
- Pierce, F. N. & J. W. Metcalfe, 1922. *The genitalia of the group Tortricidae of the Lepidoptera of the British Islands*. xxii + 101 pp, 34 pls. - Oundle.
- Schnack, K. (red.), 1985. Katalog over de danske Sommerfugle. - *Entomologiske Meddelelser* 52 (2-3): 1-163.
- Seneca, U., 1991. Larvefund af *Endothenia ustulana* Hw. - *Lepidoptera, København* (N.S.) 6: 44-45.
- Spuler, A., 1910. Kleinschmetterlinge. - *Die Schmetterlinge Europas*: 1-523, pls. 81-91. Stuttgart.
- Sønderup, H. P. S., 1937. Insektfund fra 1936. - *Flora og Fauna, Århus* 43: 42-44.
- Sønderup, H. P. S., 1949. Fortegnelse over de danske miner (Hyponomer). - *Spolia Zoologica Musei Hauniensis* 10: 1-256.
- Tiedemann, O., 1983. *Clavigesta purdeyi* Durrant eine für Deutschland neue Kleinschmetterlingsart. - *Bombus* 2 (71): 282.