

Vandkæren »*Berosus spinosus*« – to arter i Danmark (Coleoptera, Hydrophilidae)

Michael Hansen

Hansen, M.: The water scavenger beetle »*Berosus spinosus*« – two species in Denmark (Coleoptera, Hydrophilidae).
Ent. Meddr 60: 65-68. Copenhagen, Denmark, 1992. ISSN 0013-8851.

The specimens standing under *Berosus spinosus* (Steven) in Danish collections have been revised. In addition to *B. spinosus*, the material was found to include several specimens of *B. fulvus* Kuwert, which was recently recognized as distinct. Both species are rare in Denmark, but scattered records exist from most parts of the country; *B. spinosus* is known from the districts WJ, NWJ, NEJ, F, LFM, SZ and NEZ, *B. fulvus* from SJ, EJ, NWJ, NEJ, F, SZ and NEZ. The species are halophilic and inhabit brackish pools in coastal areas (and saline inland localities); occasionally they are found together.

Michael Hansen, Dalføret 16, 3. th., DK-2300 København S, Danmark.

Indledning

Som et led i en systematisk revision af de palæarktiske arter af vandkærslægten *Berosus* har Schödl (1991) påvist, at der i Europa forekommer betydelig flere arter af *spinosus*-gruppen (underslægten *Enoplurus*), end man hidtil har regnet med. Gruppen er karakteriseret ved, at hvert vingedække bagtil er forsynet med en lille spids tand lidt uden for sømhjørnet.

Mens der i Mellemeuropa kun har været skelnet mellem to arter, *B. spinosus* Steven og *B. bispina* Reiche & Saulcy, findes der således her yderligere et par arter. Foruden den førstnævnte, som fra gammel tid har været kendt som dansk, syntes et par af de nyligt erkendte arter at være af interesse for os, da deres udbredelse kunne indikere en mulig dansk forekomst. To arter, *B. frontifoveatus* Kuwert og *B. jaechi* Schödl, er angivet fra Norge på grundlag af to gamle eksemplarer uden nærmere lokalitetsangivelse (leg. Schönherr) (Schödl, l.c.). De ser imidlertid begge ud til at have en iøvrigt decideret sydlig udbredelse, og det er sandsynligt, at de »norske« eksemplarer er fejletiketterede. Ingen af de to arter er fundet i Danmark og de-

res forekomst her er næppe heller særlig sandsynlig.

Anderledes stiller sagen sig med en tredje art, *B. fulvus* Kuwert, som ifølge Schödl er vidt udbredt i Mellemeuropa og endog fundet et par steder i det sydlige Sverige. En undersøgelse af materialet af »*Berosus spinosus*« i en række danske samlinger viste da også, at der sammenblandet med den rigtige *spinosus* fandtes adskillige eksemplarer af *B. fulvus*.

Berosus fulvus blev oprindeligt beskrevet af Kuwert (1888) fra det sydlige Frankrig som en varietet af *B. guttalis* Rey (der senere fejlagtigt blev anset for identisk med *B. bispina*). Faktisk optræder *fulvus* i litteraturen sidenhen kun i Kuwerts (1890) behandling af vandkærerne i Reitters »Bestimmungs-Tabelle« der Europäischen Coleopteren«, hvorefter den (ligesom *guttalis*) har stået som et synonym under *bispina*. Det kan måske nok synes underligt, at synonymiseringen af *fulvus* er blevet accepteret i den grad, at der skulle gå henved 100 år før nogen igen undersøgte, hvad navnet dækker over.

Hvis man iøvrigt ser på Kuwerts arbejder – hovedsagelig omhandlende europæiske Hydrophilidae i bred forstand – må man

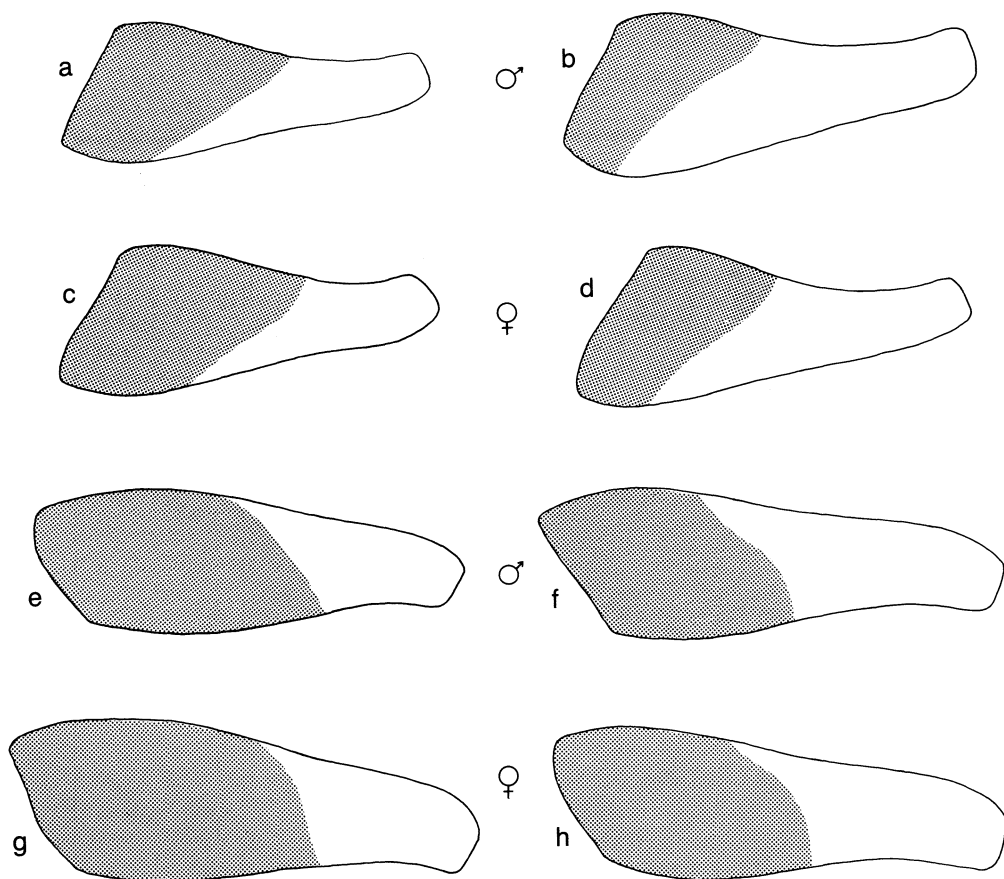


Fig. 1. Udstrækningen af det behårede parti (gråt) på undersiden af venstre for- og mellemlår hos *Berosus spinosus* (a, c, e, g) og *B. fulvus* (b, d, f, h). - Forlår = a-d; mellemlår = e-h.

konstatere, at de er præget af en udtalt grad af navngivning af næsten hvad som helst. Ikke alene har han navngivet utallige »arter«, »former« eller »aberrationer«, men han har også introduceret nye slægts- eller under-slægtsnavne for en række artsgrupper, selv om sådanne allerede var navngivet. Dertil kommer, at en stor del af de beskrivelser, der knytter sig til Kuwerts nye navne i hovedsagen er meget kortfattede og - selv efter datidens standard - mangelfulde, og at han gerne lagde vægt på ganske subtile forskelle, ofte på helt andre forskelle end dem, vi i dag anser for de afgørende. Set i lyset heraf, er det nok meget forståeligt, at mange af Kuwerts nye navne kun fik en kort levetid, og at

arter som *Berosus fulvus* har kunnet gå upåagtet hen i så lang tid.

Selv om *B. fulvus* først nu er blevet erkendt som en god art, er det ikke fordi den er særlig vanskelig at kende, og det volder ingen problemer at skelne den fra *B. spinosus*. Blot spiller det forhold nok ind, at vi i Nord- og Mellemeuropa hidtil kun har regnet med at have en enkelt art, som var så karakteristisk, at bestemmelsen ikke krævede nogen særlig grundig undersøgelse.

Kendetegn og forekomst

Den nye art kan indføres i bestemmelsesnøglen i »Danmarks Fauna« (Hansen, 1931)

ved i denne at erstatte »1. *spinosus*« med »1a.« og som nyt nøglepunkt tilføje:

- 1a. For- og mellemlårenes behårede parti hos begge køn nående midten (Fig. 1a, c, e, g). Overlæben gul, ikke mørkere end mundskjoldet. Vingedækkernes striber skarpt indtrykte. Han: 5. bugled smallere afrundet; penis ved spidsen opadbøjet, men ikke tilbagebøjet (Fig. 2, 2a) 1. *spinosus*
- For- og mellemlårenes behårede parti strækker sig ikke (han) eller højst (hun) til midten (Fig. 1b, d, f, h). Overlæben brunsort eller sort, væsentligt mørkere end mundskjoldet (meget sjældent rødlig fortil). Vingedækkernes striber finere. Han: 5. bugled bredere afrundet; penis ved spidsen opad- og tydeligt tilbagebøjet (Fig. 3, 3a) 1a. *fulvus*

Ved gennemgangen af de eksemplarer, der sad under navnet »*B. spinosus*« i samlingerne på Zoologisk Museum, København (ZM) og Naturhistorisk Museum, Århus (NM) har det været muligt at kontrollere de fleste af de fund, der angives af Hansen (1964). Belægseksemplarer for yderligere nogle fund (af nyere dato) befinder sig i private samlinger og er blevet undersøgt af de respektive samlere. Ved denne gennemgang fandtes eksemplarer fra endnu et par lokaliteter, som ikke tidligere er blevet omtalt i litteraturen, og de to arters forekomst i Danmark kan nu opsummeres som følger.

B. spinosus (Steven). Arten er sjælden, men ret udbredt (J, Ø). WJ: Nymindestrøm s. f. Nymindegab, 1955 (NM); Falen å's udløb, 1921 (ZM). NWJ: Dykkerslusen s. f. Arup Vejle, 1969 (NM). NEJ: Romdrup Enge, 1896 (ZM); Egholm, 1889 (ZM). F: Kragnæs på Ærø (1968, 1987) (ZM, P. Jørum); Nørremose og Nørreholm på Ærø, 1976 (NM). LFM: Keld Skov, 1976 (G. Pritzl); Roden Skov, 1920 (NM); Skejten v. Fuglsang, 1976-77 (V. Mahler, G. Pritzl, M. Hansen); Nørreballe, 1979 (G. Pritzl). SZ: Knudshoved, 1897, 1912 (NM, ZM); Svinø Strand, 1978 (M. Hansen). NEZ: Vesterfælled, 1896 (ZM); Frederiksholms lergrav, 1907 (NM); Amager (bl.a. Amager Fælled og Kongelunden), mange gange 1880-1950 (ZM, NM); Jægerspris Nordskov, 1972 (ZM). - Endvidere angives arten at være fundet ved Had-

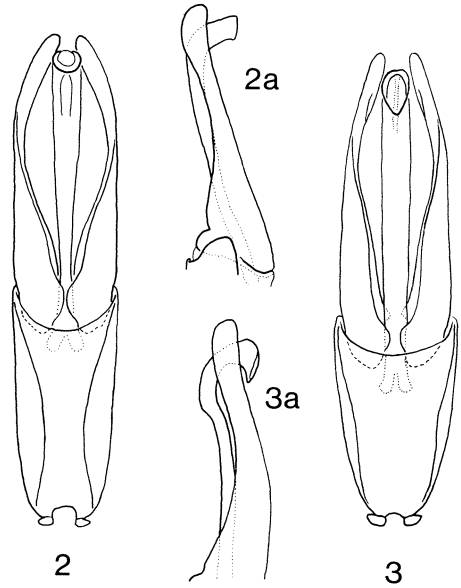


Fig. 2, 4. Hannens parringsorgan set fra oven og spidspartiet (a) set fra siden hos *Berosus*. - 2. *B. spinosus*. - 3. *B. fulvus*. (Omtegnet efter Schödl, 1991).

sten og Legind af K. B. Schjøtz-Christensen (West, 1947; Hansen, 1964) og ved Damhussøen (Hansen, 1931, 1964), men det har ikke været muligt at finde de eksemplarer, som ligger til grund for disse angivelser, og de tre fund må anses for usikre. De øvrige af Hansen (1964) nævnte fund vedrører *fulvus*.

B. fulvus Kuwert. Arten er som den foregående sjælden, men ret udbredt (J, Ø). SJ: Sønderborg (Wüstnei) (ZM). EJ: Samsø, 1880 (ZM); Hestehaven v. Kalø, 1972 (V. Mahler); NWJ: Mors, 1944 (ZM); Østerild Fjord, 1977 (NM). NEJ: Ulvedybet v.f. Gjøel, 1979 (NM); Egholm, 1889, sammen med *spinosus* (ZM). F: Ærø 1937, 1939 (ZM); Helnæs, 1979 (V. Mahler). SZ: Knudshoved, 1897, i selskab med *spinosus* (ZM). NEZ: Roskilde, 1893 (NM); Boserup (1891); Vesterfælled, 1896, i selskab med *spinosus* (ZM); Frederiksholms lergrav, 1895 (NM); Amager (bl.a. Amager Fælled og Dragør), mange gange 1862-1972, flere gange sammen med *spinosus* (ZM, NM, G. Pritzl); Saltholm, 1934 (ZM); Strandmøllen v. Dyrehaven, 1868 (ZM); Jægerspris Nordskov, 1973 (ZM); Grib Skov, 1907 (NM).

De to arter synes ikke at udvise nogen forskel med hensyn til levested og kan som nævnt forekomme sammen. De er begge halophile og findes typisk i stillestående brakvandsansamlinger langs vore kyster. Muligvis foretrækker de pytter med relativt sparsom plantevækst og noget leret bund. De er i modsætning til næsten alle vore andre vandkærere ret gode svømmere, og kan derved i felten minde noget om små vandkalve. De er ligeledes gode flyvere, der gerne kommer til lys, undertiden også inde i landet langt fra deres levesteder. Begge arter er fundet fra april til september, hyppigst i maj-juni og september.

En tak rettes til Palle Jørum, Viggo Mahler, Gunnar Pritzl og Ole Vagtholm-Jensen for oplysninger om dyr fra deres private samlinger, og til Peter Gjelstrup for lån af materiale fra Naturhistorisk Museum, Århus.

Litteratur

- Hansen, V., 1931. Biller IX. Vandkærere. - *Danmarks Fauna* 36: 163 pp.
- Hansen, V., 1964. Fortegnelse over Danmarks biller (Coleoptera). - *Entomologiske Meddelelser* 33: 1-507.
- Kuwert, A., 1888. Uebersicht der *Berosus*-Arten Europas, der Mittelmeer-Fauna und der angrenzenden Länder. - *Deutsche entomologische Zeitschrift* 32: 129-144.
- Kuwert, A., 1890. Bestimmungstabellen der europäischen Coleopteren. XIX. Hydrophilidae. I. Abteilung: Hydrophilini. - *Verhandlungen des naturforschenden Vereines in Brünn* 28: 1-121.
- Schödl, S., 1991. Revision der Gattung *Berosus* Leach, 1. Teil: Die paläarktischen Arten der Untergattung *Enoplurus* (Coleoptera: Hydrophilidae). - *Koleopterologische Rundschau* 61: 111-135.
- West, A., 1947. Tillæg til »Fortegnelse over Danmarks Biller, deres Udbredelse i Danmark, Forekomststeder og -tider, Biologi m.m.« I. - *Entomologiske Meddelelser* 25: 3-141.