

To nye danske biller i en brændt mose i Sønderjylland (Coleoptera, Staphylinidae & Cryptophagidae)

Allan Jensen, Viggo Mahler & Michael Hansen

Jensen, A., V. Mahler & M. Hansen: Two new Danish beetles in a burnt fen in South Jutland (Coleoptera, Staphylinidae & Cryptophagidae).
Ent. Meddr 60: 13-16. Copenhagen, Denmark, 1992. ISSN 0013-8851.

Two species of Coleoptera, *Phloeopora concolor* (Kraatz) and *Cryptophagus corticinus* Thoms., have been found associated with the fungus *Daldinia concentrica* (Bolt.) on birches damaged by fire in a Danish fen, Fæsted Mose, in South Jutland. Diagnostic characters are given for the two species. The systematic position of *Phloeodroma* Kraatz is discussed, and its inclusion (as a subgenus) in *Phloeopora* Erichson is confirmed.

Allan Jensen, Bredeslippe 3, DK-6760 Ribe, Denmark.

Viggo Mahler, Steen Billes Torv 8, 2., DK-8200 Århus N, Denmark.

Michael Hansen, Dalføret 16, 3.th., DK-2300 København S, Denmark.

Fæsted Mose er en lille rest af et tidligere udstrakt moseområde øst for Ribe. Omkring århundredskiftet begyndte opdyrkningen af det 1200 hektar store moseområde, og i dag er der kun ca. 36 hektar fredet mose tilbage. Mellem de gamle afvandingskanaler og tørveskær er der små partier, hvor den oprindelige mosevegetation er bevaret. Den øvrige del af mosen er meget tør og bevoftet med hedlyng, gamle birketræer og lidt pil.

Det mest interessante ved Fæsted Mose er den kendsgerning, at den brændte flere gange i løbet af 1960'erne og 70'erne (ifølge oplysninger fra lokale). Det øverste tørvelag brændte over et større område og fremtræder stadig sortsvedet. Det er nu de fleste steder dækket af en yppig vegetation af hedlyng. Mange af birketræerne blev brandskadede og derefter angrebet af bæltekugle, *Daldinia concentrica* (Bolt.) (Fig. 1). Det er en ret sjælden svamp, der især vokser på brandskadede birketræer.

Hvis man finder en speciel lokalitet som Fæsted Mose, betyder det i mange tilfælde, at der er mulighed for at finde sjældne billearter, men at mosen gemte to nye danske arter, var en stor overraskelse.

Allan Jensen besøgte første gang mosen 18.6.1985. Ved den lejlighed blev der bl.a. ketsjet en del mindre rovbiller, og mellem flere almindelige arter viste der sig overraskende at være et eksemplar af en ny dansk art, *Phloeopora concolor* (Kraatz) (Viggo Mah-



Fig. 1. Birkegren med angreb af bæltekugle, *Daldinia concentrica* (Bolt.) (SJ: Fæsted Mose). Svampen vokser frem på de døde birkegrene, især hvor grenene er fugtige og barken tyk. Dette er et typisk levested for billearterne *Phloeopora concolor* (Kr.) og *Cryptophagus corticinus* Thoms., som her begge kan findes i stort tal under barken og i halv-rådne bæltekugler.

ler det.). Den er i udlandet ofte fundet under bark på brandskadede birketræer med bevoksninger af bæltekugle. Allan Jensen kunne derfor eftersøge arten mere målrettet ved et nyt besøg i Fæsted Mose 24.11.1985, og den blev da også fundet i antal ved sigtning af barken med tilhørende smuld på de udgåede birketræer.

I vinteren 1985/86 blev der iværksat plejeforanstaltninger af mosen, og de brandskadede birketræer blev fældet og næsten alle kørt bort.

På en fællestur 12.4.1986, med deltagelse af Michael Hansen, Allan Jensen, Sigvald Kristensen, Viggo Mahler og Gunnar Pritzl, besøgte mosen igen, men nu stod der kun få, spredte klynger af birke tilbage. *Phloeopora concolor* forekom dog stadig i stort antal, især i stubbe efter de fældede træer.

Under eftersøgning af nævnte rovbille fandtes en *Cryptophagus*, som var mere mat og flad end de kendte danske arter og ikke umiddelbart kunne bestemmes. En nærmere undersøgelse viste, at den kunne findes i antal ved *Daldinia concentrica* eller under bark i nærheden af svampen.

Arten bestemtes senere til *Cryptophagus corticinus* Thoms., der ikke tidligere var kendt fra Danmark.

Sammen med de to nye danske arter forekom nogle almindelige, barklevende biller. Foruden *Phloeopora concolor* var de dominerende arter under barken *Phloeocharis subtilissima* Mannh., *Dinaraea aequata* (Erichs.), *Leptusa fumida* (Erichs.), *Anomognathus cuspidatus* (Erichs.), *Rhizophagus bipustulatus* (Fabr.) og *Cerylon histeroides* (Fabr.), mens *Phloeopora testacea* (Mannh.) kun forekom fåtalligt.

Ved foden af birketræerne i mos eller smuld blev fundet de sjældne rovbiller *Lamprinodes saginatus* (Grav.), *Oxyroda recondita* Kraatz og *Meotica exillima* Sharp. Sidstnævnte art er iverigt kun kendt fra Sandmilen ved Skagen.

Endelig kan nævnes, at der under lyngbuske på de varme tørveflader er fundet de sjældne løbebiller *Notiophilus aesthuans* Motsch., *Agonum ericeti* (Panz.) og *Cymindis vaporariorum* (L.).

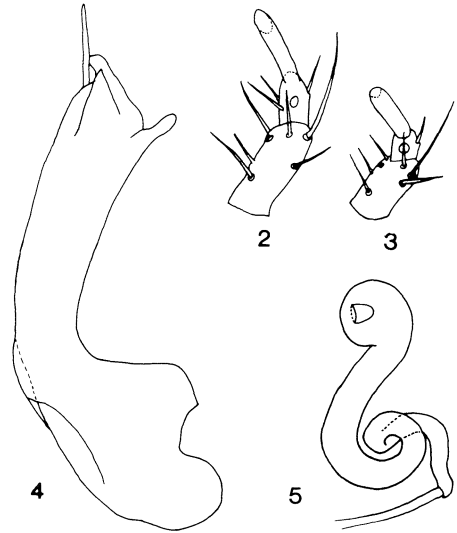


Fig. 2, 3. Læbepalper hos 2, *Phloeopora testacea* (Mannh.) og 3, *Phl. concolor* (Kr.).

Fig. 4, 5. *Phloeopora concolor* (Kr.). - 4, penis, set fra siden; 5, spermatheca.

Phloeopora concolor (Kraatz)

Hansen (1954) betragtede arten som forventelig i Danmark og gav en beskrivelse af den, men henførte den til en særskilt slægt, *Phloeodroma* Kraatz. Begrundelsen herfor var især, at 1. læbepalpeled skulle være fortykket ved spidsen, mens det er cylindrisk hos *Phloeopora* Erichs. Den eneste, der har vist en figur af læbepalpen hos *Phloeodroma*, er Palm (1972), hvor 1. led også fremtræder fortykket mod spidsen. Lohse (1984) undersøgte munddelene hos *Phloeodroma*, men kunne ikke erkende nogen grundlæggende forskel fra *Phloeopora* og henførte derfor *concolor* til denne slægt. På grund af den flade krop og de lange vingedækker opretholdt han dog *Phloeodroma* som en underslægt af *Phloeopora*. - En del af ovenstående forløb er allerede omtalt hos Hansen (1988), hvor også Fæstedfundene er angivet.

Som supplement til Lohse (l.c.) vises her læbepalpen hos *Phloeopora testacea* (fig. 2) og *concolor* (fig. 3). Det ses, at hele læbepalpen hos *concolor* er kortere og tykkere end hos *testacea*, men at 1. led ikke er fortykket mod

spidsen og iøvrigt har samme grundbygning. Læbepalpernes bygning (og munddelene iøvrigt) giver således ikke grundlag for at opretholde *Phloeodroma* som en særskilt slægt.

Ph. concolor afviger fra andre arter af *Phloeopora* ved sin flade krop og lange vingedækker, der kun er svagt indbuet inden for baghjørnerne. Endvidere er penis (fig. 4) lidt anderledes bygget og spermatheca (fig. 5) meget tykkere end hos andre arter (de mellemeuropæiske arters penis og spermatheca er alle, på nær *concolor*, afbildet hos Lohse (l.c.)). Den indtager derfor en særstilling i slægten, og vi er enige med Lohse i at bibeholde *Phloeodroma* som en underslægt af *Phloeopora*.

I Danmarks Fauna (Hansen, 1954: 367-368) er der givet en tilstrækkelig beskrivelse af *Ph. concolor*. I slægtsnøglen (s. 360, punkt 6) og i beskrivelsen af *Phloeodroma* (s. 367) slettes bemærkningerne om læbepalperne, foran *Phloeodroma* Kr. indføjes »Underslægt« og foran *Phl. concolor* (s. 368) indføjes »5.«.

Foruden ovennævnte fund fra SJ: Fæsted Mose er *Phloeopora concolor* nu også fundet i WJ: Ringive Kommuneplantage, 1 eks. 18.8.1988 og 2 eks. 7.4.1990, under barkbilleangrebet fyrrebark sammen med bl.a. *Phyllo Drepa vilis* (Er.), *Nudobius lentus* (Grav.), *Homalota plana* (Gyll.) og *Pytho depressus* (L.) (Ole Vagtholm-Jensen leg. et det.) (Hansen & al., 1990; 1991).

***Cryptophagus corticinus* Thomson**

Arten kan indføjes i bestemmelsesnøglen i Danmarks Fauna (Hansen, 1950) ved at foretage følgende ændringer:

Side 194, linie 18. f.n., efter »vingedækkerne« tilføjes: »eller følehornskøllen tydeligt afsat, 9. led stærkt tværbredt, så bredt som 10.«.

Side 195, linie 9. f.n., efter »tilsmalnet« tilføjes: »undtagen *corticinus*«.

Side 197, linie 6. f.o., »24« ændres til »23a«, og herefter indføjes:

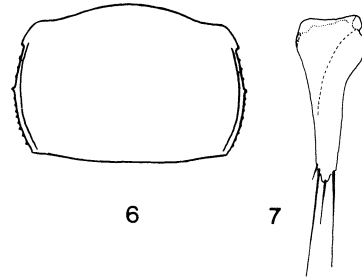


Fig. 6, 7. *Cryptophagus corticinus* Thoms. – 6, omrids af pronotum; 7, venstre paramer (omtegnet efter Bruce, 1936).

- 23a. Pronotum ret mat, overalt yderst tæt punkteret, afstanden mellem de enkelte punkter ikke halvt så stor som punkternes diameter. Pronotums sider ret stærkt rundede (Fig. 6). Hansens paramer, se hosstående fig. 7 15a. *corticinus*
- Pronotums punktur, i hvert fald på midtpartiet, ikke helt så tæt, dette derfor lidt blankere, siderne mindre stærkt rundede, bag sidetanden ikke rundede (undtagen undertiden *pseudodentatus*), hyppigt endog svagt indbuede 24

15a. *C. corticinus* Thoms. Kroppen ret flad og ret mørk, rustrød eller -brunlig, vingedækkernes søm oftest smalt sort. Pronotum kraftigt og yderst tæt punkteret, vingedækkerne lidt mere spredt og mod spidsen noget finere punkterede. Pronotum (fig. 6) næppe ½ gang bredere end langt, forhjørnerne indtagende c. 1/5 af sideranden, bagtil tydeligt fremspringende og undertiden fint tandformet udtrukne; pronotums sider ret stærkt rundede, også bagtil, sidetanden anbragt lidt foran midten. Vingedækkerne kun lidt bredere end pronotum, ret aflange og parallelsidede, ca. 3/5 længere end tilsammen brede, og ca. 3 gange så lange som pronotum, fint og ret kort, nedliggende behåret. Følehornene med skarpt afsat 3-leddet kølle, 9. led stærkt tværbredt, så bredt som 10. Længde 2,1-2,7 mm.

♂: Paramerernes basal del bred, lidt før midten noget tilsmalnet, og herfra til spidsen ret smal (fig. 7).

Arten kan ved sin kraftige punktur minde om *subdepressus*, men afviger ved sin smallere og fladere, mere aflange form. Fra *pseudodentatus*, med hvilken den også kan forveksles, kendes den – foruden ved de i oversigten nævnte karakterer – ved de længere vingedækker (disse er hos *pseudodentatus* kun ca. 2½ gang så lange som pronotum).

C. corticinus er herhjemme hidtil kun kendt fra Fæsted Mose, hvor den blev taget i stort antal i april-maj 1986. Fundomstændighederne her (jfr. ovenfor) er helt typiske, idet arten også i udlandet overvejende er fundet under birkebark, og nærer stor for­kærlighed for brandskadede, svampede træer. F.eks. nævner Lompe (1980) et fund af arten fra Gartow i Nordtyskland, hvor den forekom under præcis samme forhold som på Fæsted-lokaliteten. Artens totale udbredelse spænder fra Nordvesteuropa (England) til Sibirien, og er i hovedsagen temmelig nordlig, men indbefatter dog også Mellem­europa (sydligste fund: Østrig). Imidlertid forekommer den meget sporadisk og betragtes overalt i sit udbredelsesområde som en sjældenhed. Det skal endelig nævnes, at arten allerede af Løvendal (1892) blev med­delt som dansk på grundlag af et eks. fra Kø­benhavn (13.8.1879), men at Bruce (1936) ef­ter at have undersøgt det eksemplar, der må have ligget til grund for denne angivelse, har godtgjort, at det drejer sig om *pseudodentatus* (som først blev beskrevet i 1934).

En tak rettes til Ole Vagtholm-Jensen for oplysninger om fund af *Phloeopora concolor*.

Litteratur

- Bruce, N., 1936. Monographie der europäischen Arten der Gattung *Cryptophagus* Herbst. – *Acta Zoologica Fennica* 20: 1-167, 17 pl., 8 kort.
- Hansen, M., 1988. Syvende tillæg til »Fortegnelse over Danmarks biller« (Coleoptera). – *Entomologiske Meddelelser* 56: 131-162.
- Hansen, M., V. Mahler, E. Palm & O. Vagtholm-Jensen, 1990. Ottende tillæg til »Fortegnelse over Danmarks Biller« (Coleoptera). – *Entomologiske Meddelelser* 58: 11-29.
- Hansen, M., S. Kristensen, V. Mahler & J. Pedersen, 1991. Tiende tillæg til »Fortegnelse over Danmarks biller« (Coleoptera). – *Entomologiske Meddelelser* 59: 99-126.
- Hansen, V., 1950. Biller XIII. Clavicornia 1. del. – *Danmarks Fauna* 55: 278 pp.
- 1954. Biller XVII. Rovbiller 3. del. – *Danmarks Fauna* 59: 499 pp.
- Lohse, G. A., 1984. *Phloeopora*-Studien (ein nomenklatorischer Horror-Krimi). – *Entomologische Blätter für Biologie und Systematik der Käfer* 80: 153-162.
- Lompe, A., 1980. (Col. div.). Neue und interessante Käferfunde aus Schleswig-Holstein und dem Niederelbgebiet. – *Bombus* 2 (66): 263.
- Løvendal, E. A., 1892. Fortegnelse over de i Danmark levende Cryptophagidae og Lathridiidae. – *Entomologiske Meddelelser* 3: 235-276.
- Palm, T., 1972. Kortvingar (Staphylinidae), 7: Aleocharinae (*Aleuonota-Tinotus*). – *Svensk Insektfauna* 9: 297-467, 7 pls.