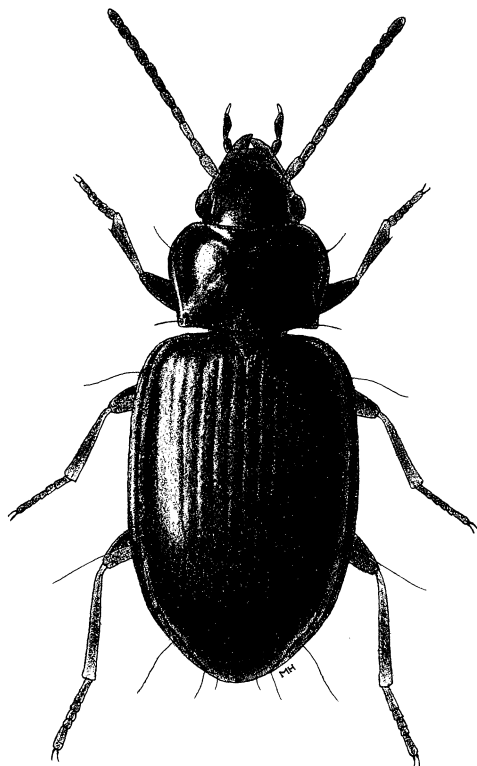


Mindre meddelelse

Tachyta nana (Gyllenhal, 1810) ny for Danmark (Coleoptera, Carabidae)

En dag i februar 1992, da jeg havde besøg af Michael Hansen, viste jeg ham nogle ubestemte bembidier. Interessen samlede sig hurtigt om nogle små matte eksemplarer, der overraskende viste sig at være *Tachyta nana*. Dyrene blev taget på Amager Fælled den 23.vi.1991 (3 eksemplarer var blevet hjembragt). Efter en gennemgang af artens biologi mente jeg at kunne placere findestedet til nogle henkastede træstammer. Et besøg på stedet 16.ii.1992 bekræftede dette, idet Michael



Hansen sigtede yderligere 3 eksemplarer; senere er endnu nogle stykker fundet. En forespørgsel hos distriktsgartner Jørn Bjerggård gav oplysning om, at stammerne var kommet fra Christianshavns Vold og havde ligget på stedet i ca. 5 år. Faktisk er der siden (19.iii.1992) også fundet et enkelt eksemplar af arten ved Refshalevej på Christianshavn (G. Pritzl).

Det kan i den forbindelse være af interesse af nævne, at der fra Christianshavn kendes flere trælevende biller, som er meget sjældne i det øvrige Danmark, bl.a. *Ampedus praestus*, *Dryophthorus corticalis* og *Symbiotes latus*. Det er meget sandsynligt, at i hvert fald nogle af disse arter – blandt dem også *Tachyta nana* – er kommet hertil for mange år siden med tømmer udefra (Skandinavien?), og takket være de betydelige mængder af opmagasineret træ ved Orlogsværftet har kunnet yngle videre eller endog sprede sig til »naturlige« habitats i området.

Thure Palm (*Meddelanden från Statens Skogsforskningsinstitut* 40: 142) skriver om arten, at den mest lever i liggende birkestammer med fugtigt ved, men også kan leve i andre stammer, sædvanligvis i gange med *Upis* og *Trichius* larver (ikke danske!) og disses ekskrementer og larvehuder. Arten menes også at angribe barkbiller og springhaler. Palm har også fundet arten i gange af *Scolytus ratzeburgi*.

Arten er boreomontan og palæarktisk. Den er almindelig i Nordsverige, Norge og Finland. Ifølge Horion (*Faunistik der deutschen Käfer* 1: 171-172) er den udbredt i Sydeuropas bjergegne. I Nordtyskland kendes kun få spredte, sikkert indslæbte, fund. Victor Hansen (*Danmarks Fauna* 76: 113) nævner den som forventelig, men næppe sandsynlig. I vore nærmeste omgivelser kendes kun gamle fund fra det nordlige Skåne.

Henning Liljehult
Rådmandsgade 40C, lejl. 69
2200 København N