

Fund af småsommerfugle fra Danmark i 1992.

(Lepidoptera)

Otto Buhl, Per Falck, Benny Jørgensen, Ole Karsholt, Knud Larsen & Flemming Vilhelmsen.

Buhl, O., P. Falck, B. Jørgensen, O. Karsholt, K. Larsen & F. Vilhelmsen: Records of Microlepidoptera from Denmark in 1992 (Lepidoptera). Ent. Meddr. 61: 135-147. Copenhagen, Denmark, 1993. ISSN 0013-8851.

This article reports on interesting Danish Microlepidoptera collected in 1992, and comments on remarkable findings from previous years of specimens not definitively identified until now. The classification and nomenclature follow Schnack (ed.): Ent. Meddr. 52: 1-163.

Three species are new to the Danish fauna: 1) *Tinea steuerei* G. Petersen, 1966 (Tineidae). Bred from an owls nest from a farm in southern Jutland. 2) *Phyllonorycter medicaginella* (Gerasimov, 1930) (Gracillariidae). Numerous mines found along a highway on Falster and Farø. The foodplants were various *Melilotus* species and *Medicago sativa*. The species is currently spreading from the South East towards North West of Europe. 3) *Eccopisa effractella* Zeller, 1848 (Pyrilidae) was found in a single specimen in the island of Falster. It is probably a migrant from central or eastern Europe.

Among other species of special interest the following should be mentioned: *Euzophera bigella* (Zeller, 1848) (Pyrilidae). A single specimen from a light trap on Falster. Like the first Danish specimen it was taken in a period when other migrating species were recorded. *Denisia augustella* (Hübner, 1796) (Oecophoridae) was found in a single specimen in a garden in the central part of Zealand. The species was believed to be extinct from Denmark. The male genitalia of *augustella* can be separated from those of *albimaculea* by the shape of the anellus, which in *augustella* forms an acute angle, whereas it in *albimaculea* are right-angled.

Phyllonorycter salicella (Zeller, 1846) (Gracillariidae) was bred from *Myrica gale*. *Cydia tenebrosana* (Duponchel, 1843) (Tortricidae) was bred from fruits of *Sorbus aucuparia* in the same locality where *Cydia andabatana* (Wolff, 1957) occurs.

Syncopacma larseniella (Gozmány, 1957) and *Syncopacma taeniolella* (Zeller, 1839) (Gelechiidae) both occur in unicolorous forms, but these forms are very rarely seen. *Pammene ignorata* Kuznetsov, 1968 and *Pammene suspectana* (Lienig & Zeller, 1846) (Tortricidae) were found in numbers in pheromone traps. These species were formerly only found singly in scattered localities in the southeastern part of Denmark.

Correspondance to Småsommerfuglelisten, Zoologisk Museum, Universitetsparken 15, DK-2100 København Ø, Danmark.

Denne oversigt over fund af nye, sjældne og biologisk eller faunistisk set interessante småsommerfugle er udarbejdet efter de samme retningslinier som de 13 foregående årslister publiceret i *Entomologiske Meddelelser*.

Der publiceres fund af 3 for den danske fauna nye arter: *Tinea steuerei* G. Pet. (Tineidae), *Phyllonorycter medicaginella* (Geras.) (Gracillariidae) og *Eccopisa effractella* Zell. (Pyrilidae). Artiklen giver desuden uddybende oplysninger om flere andre arter,

inklusive en oversigt over alle kendte danske fund af *Coleophora alcyonipennella* (Koll.).

Listen for 1992, der rummer 87 nye distriktsfund, afspejler den usædvanligt varme og tørre sommer dette år. Den gav uden tvivl gode livsbetingelser for en række ellers sjældne arter, ligesom den lange periode med østlige vinde sandsynligvis førte en række arter med sig fra øst og sydøst. For mange arter faldt flyvetiden i forsommeren flere uger tidligere end normalt, hvorimod antallet af indberetninger af arter med en usædvanlig forekomst i anden eller tredje generation senere på året ikke var påfaldende stor. Det fine vejr medførte samtidig, at der i 1992 var usædvanligt mange dage og nætter, hvor betingelserne for indsamling var optimale.

Det lepidopterologisk set mest interessante ved 1992-sæsonen er imidlertid nok, at en række arter, der ellers ikke var registreret i Danmark i en kortere eller længere år-række, igen blev fundet her i landet. For småsommerfuglenes vedkommende var følgende arter ellers ikke fundet siden før 1960, der er det år, som det danske katalog (Schnack (red.), 1985) bruger som grænse mellem gamle og nye fund: *Acrocercops brongiardiella* (F.), *Phyllonorycter sagittella* (Bjerk.), *Denisia augustella* (Hb.) og *Gymnancyla canella* (D. & S.).

Der er herefter kun 17 arter af småsommerfugle ud af de 1478 arter (pr. 1/4-1993) på den danske liste (familierne Micropterigidae - Pyralidae), som ikke er fundet i Danmark siden 1960, svarende til 1,2 % af arterne. Det drejer sig om følgende arter: *Tinea flavescens* (Hw.), *Caloptilia falconipennella* (Hb.), *Phyllonorycter populifoliella* (Tr.), *Ochsenheimeria taurella* (D. & S.), *Depressaria pimpinellae* Zell., *Elachista anserinella* Zell., *Coleophora deviella* Zell., *Monochroa ferrea* (Frey), *Gnorimoschema strelciella* (HS.), *Synopacma vinella* (Bankes), *Dichomeris fasciella* (Hb.), *Acleris fimbriana* (Thbg.), *Synanthedon vespiiformis* (L.), *Sciota rhenella* (Zck.), *Metriostola vacciniella* (Lien. & Zell.), *Agriphila aeneociliella* (Ev.) og *Catoptria maculalis* (Zett.). Nogle af disse findes sikkert fortsat i oversete

populationer her i landet, mens der også er arter, som stadig forekom her i 1960'erne og 1970'erne, som for tiden synes at være forsvundet. Det er påfaldende, at antallet af forsvundne (hvilket ikke nødvendigvis er lig med uddøde) småsommerfugle er forholdsvis langt mindre end hos dagsommerfuglene (familierne Hesperiiidae - Lycaenidae), hvor 12 af listens 93 arter (12,9%) ikke er fundet i Danmark siden 1960.

Den systematiske opdeling samt rækkefølgen og nomenklaturen følger 'Katalog over de danske Sommerfugle' (Schnack (red.), 1985). Opdelingen af Danmark i distrikter er ligeledes den samme som heri. Fund af præimaginale stadier medtages normalt kun, hvis der foreligger klækket materiale. Navne på planter følger 'Dansk Feltflora' (Hansen (red.), 1981). Forkortelsen ZMUC henviser til Zoologisk Museum, København.

Listen er et kollektivt produkt, men i de tilfælde, hvor enkeltpersoner har leveret grundige kommentarer til en art, anføres de ansvarliges navne i parentes efter kommentarerne, på samme måde som finderne angives i parentes efter de enkelte fund. Næste årsliste vil blive udarbejdet efter de samme retningslinier. Dog vil vi i 1993-listen også medtage fund af de småsommerfuglefamilier, der af danske samlere traditionelt regnes som storsommerfugle. Det drejer sig om familierne Hepialidae, Psychidae, Cossidae, Limacodidae og Sesiidae, ialt 48 arter. Vi vil her melde alle nye, verificerede distriktsfund af disse familier i forhold til det danske katalog, og fremover vil vi melde fund af disse i lighed med listens øvrige arter.

Vi har i de seneste år bestræbt os på at få publiceret årslisterne så tidligt som muligt, og vi har mødt forståelse for dette synspunkt hos *Entomologiske Meddelelser's* redaktion. For at dette kan lade sig gøre, er det imidlertid nødvendigt at få oplysningerne til listen skriftligt, senest på Entomologisk Årsmøde og gerne på de dertil udarbejdede meldeskemaer. Disse kan rekvireres hos listens forfattere, som også står til rådighed, hvis

man er i tvivl om, hvad man skal melde - eller om bestemmelseholdbarhed. Alle, der afleverer meldeskemaer, får tilsendt et særtryk af listen.

NEPTICULIDAE

Stigmella glutinosae (Stt.). NEZ: Frederiksdal (Lyngby Mose), la. 2.x.1991, *Alnus glutinosa* (Rød-El), Jægersborg Dyrehave, la. 23.ix.1991, *Alnus glutinosa* (Rød-El) (U.Seneca). Første fund fra NEZ efter 1960.

Stigmella alnetella (Stt.). NEZ: Frederiksdal (Lyngby Mose), antal la. 2.x.1991, *Alnus glutinosa* (Rød-El) (U.Seneca). Første fund fra NEZ efter 1960.

Stigmella aceris (Frey). LFM: Keldskov, antal la. 25.vii.- 9.viii.1992, *Acer campestre* (Navr) (H.Hendriksen, H.K.Jensen, U.Seneca).

Stigmella basiguttella (Hein.). LFM: Mellemkov, 1 stk. 30.vi.1992 (O.Karsholt).

Ectoedemia sericopeza (Zell.). LFM: Grimstrup v. Maribo, la. i antal 18.vii.1992, i frøene af *Acer platanoides* (Spids-Løn) (F.Vilhelmsen). Ny for LFM.

Ectoedemia weaveri (Stt.). NEZ: Hornbæk Pl., 20 la. 5.v.1992, *Vaccinium vitis-idaea* (Tyttebær) (U.Seneca), 10 la. 21.v.1992 (H.K.Jensen). Eneste lokalitet på Sjælland.

Ectoedemia atrifrontella (Stt.). B: Svaneke, 1 stk. 25.vii.1992 (O.Karsholt).

Ectoedemia amani Svn. B: Svaneke, 1 stk. 26.vii.1992, Saltuna, 3 stk. 26.vii.1992 (O.Karsholt).

Ectoedemia hannoverella (Glitz). SZ: Karrebækstorp Skov, 30 miner 24.x.1991 (H.K.Jensen).

Ectoedemia atricollis (Stt.). NWZ: Tissø, 1 la. 10.x.1991, *Crataegus* (Tjørn) (U.Seneca). Ny for NWZ.

TISCHERIIDAE

Tischeria dodonaea Stt. F: Agernæs Storskov, antal la. 4.x.1991, *Quercus* (Eg) (O.Buhl). Desuden er miner fundet på følgende lokaliteter: Svaninge Bakker, Sinebjerg, Damsbo, Enebærrodde og Stengade Skov (B.Jørgensen). Arten svinger meget i hyppighed fra år til år.

PSYCHIDAE

Lypusa maurella (D. & S.). SJ: Spandet Egekrat, 2 stk. 29.v.1992 (H.K.Jensen); EJ: Sejs, Sindbjerg, 2 stk. banket fra *Calluna* (Hedelyng) 3.vi.1992 (H.Hendriksen).

TINEIDAE

Nemapogon nigrabella (Zell.). NEJ: Læsø, Hankær, 1 stk. 5.- 7.viii.1992, Læsø, Højsande, 1 stk. 26.vii.1983, 1 stk. 30.vi.1990, 3 stk. 24.- 30.vii.1991 og 1 stk. 9.viii.1992 (B.Jørgensen). Arten er fastboende på Læsø.

Nemapogon fungivorella (Ben.). NEZ: Grib Skov, flere la. 23.iv.1992, *Daedalia* (Labyrintsvamp) (K.Gregersen).

Trichophaga tapetzella (L.). SJ: Sundeved, la. i redemateriale og gylp fra slørugle 14.x.1991 (K.Gregersen). Ny for SJ.

Tinea steueri G. Pet. SJ: Sundeved, 1 la. i redemateriale fra slørugle 14.x.1991 (K.Gregersen). Ny for Danmark.

Arten (Fig. 1-2) *Tinea steueri* ligner *T. columbariella* og *T. pellionella*, der er meget vanskelige at skelne fra hinanden på grundlag af ydre karakterer.

T. steueri kan imidlertid med sikkerhed adskilles fra disse arter ved et kraftigt udviklet ovalt hyalinmærke på forvingens costa nær roden. Desuden er costa konveks rundt om mærket. Det er en forholdsvis stor art. Hyalinmærkerne hos andre arter af slægten *Tinea* er mindre. Arten er let at kende på genitalierne, der er korrekt afbildet hos Zagulyaev (1990: Fig. 51 og 54). Hannen minder mest om *bothniella*, men valven er kortere og bredere. Hunnen kendes på det store afrundede antrum. Figuren hos Hannemann (1977: 218, Fig. 120a) er ikke korrekt, idet den spidse cornuti i vesica ikke er vist. Dette skyldes, at der selv på dette sene tidspunkt kun var kendt en han nemlig typen, og at aedeagus blev beskadiget ved genitalpræparationen.

T. steueri er internationalt en sjælden fanget art. Den er i Skandinavien kun kendt i nogle få eksemplarer fra Finland (Gustafsson, 1987). I Europa er arten kendt i antal fra Østtyskland og Polen. Den er desuden kendt fra Slovakiet, Ungarn og Tyrkiet. (Patocka, Reiprich & Pastorális, 1989; Petersen & Gaedike, 1984 og 1987; Robinson, 1979).

Larvens biologi er ikke nærmere beskrevet. Den lever formodentlig, som de øvrige *Tinea*-ar-

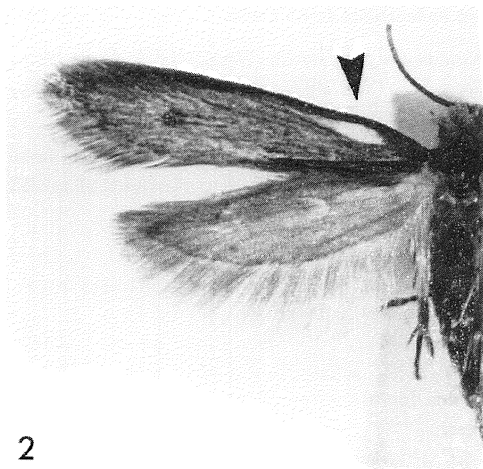
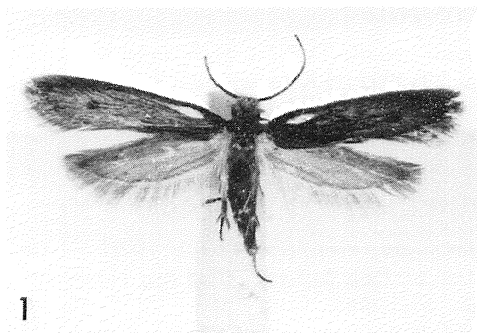


Fig. 1-2. *Tinea steueri* G. Pet. Han, Tyskland. 14 mm.
Fig. 2. Samme eksemplar som fig. 1, men i større for-
størrelse. Pilen viser den hyaline plet.

ter, i en sæk og ernærer sig af dødt organisk mate-
riale. *T. steueri* ser ud til at foretrække ugleleder og
uglegylp fra indendørs ynglende uglearter. Det
danske eksemplar er klækket af materiale fra en
sløruglere. I Østtyskland er arten klækket i an-
tal fra gylp og redemateriale fra slørugle og na-
tugle (Petersen & Gaedike, 1987).

Om sløruglen kan i øvrigt oplyses, at den tidli-
gere var vidt udbredt i Danmark. Den er i de se-
nere år gået stærkt tilbage, og der kendes nu kun
ca. 10 ynglende par, alle i det sydlige Jylland. Re-
dematerialet er indsamlet med hjælp fra natur-
vejleder for Sønderjyllands Amt, Hans Ole Mat-
thiesen, der anmoder om, at man, som følge af
sløruglens sårbarhed, afstår fra yderligere ind-
samling af redemateriale. Arten kan eftersøges i
reder fra andre uglearter og måske andre fuglear-
ter.

T. steueri G. Petersen, 1966 placeres i det danske

katalog (Schnack (red.), 1985: 49) efter *T. dubiella*
Stt. (K.Gregersen).

GRACILLARIIDAE

Caloptilia populetorum (Zell.). WJ: Ho Plantage, 1
stk. 5.- 19.ix.1992 (F.Vilhelmsen).

Parornix traugotti Svn. NEJ: Læsø, Nordmarken, 6
stk. 6.- 17.vi.1992 og Læsø, Højsandet, 4 stk.
13.vi.1992 (P.Falck, O.Karsholt, K.Larsen);
NEZ: Frederiksdal (Lyngby Mose), 1 stk.
15.v.1990 (G.Jepesen). Tidligere kendt i 3 dan-
ske eksemplarer.

Acrocercops bronniardella (F.). NEJ: Hulsig, 1 la. og
flere tomme miner 23.vi.1992, *Quercus* (Eg)
(B.Jørgensen); LFM: Korselitse Østerskov, 1 stk.
16.- 29.viii.1992, Tromnæs, 1 stk. 16.- 29.viii.1992
(G.Jepesen, K.Larsen), Onsevig, 1 stk. 22.-
28.viii.1992 (F.Vilhelmsen); SZ: Præstø, 2 stk.
27.vi.- 1.vii. og 1 stk. 2.- 7.vii.1992 (O.Karsholt);
NWZ: Dybesø v. Rørvig, 1 stk. 23.vii.1992
(K.Jensen); NEZ: København Ø, 1 stk. 26.-
28.vi.1992 (O.Karsholt). Ny for Jylland og SZ.
Første fund fra LFM og NEZ efter 1960.

Der blev desuden fundet tomme miner i LFM:
Mellemskov, SZ: Kobæk og B: Sorthat. Arten sy-
nes kun at have én generation om året, og de ek-
semplarer, der klækkede allerede i juni, skal såle-
des leve helt til næste forår. *A. bronniardella* blev
sidst fundet i Danmark i 1948, og det kunne være
rimeligt at sætte dens pludselige genopdukken i
forbindelse med den lange periode med østen-
vind i maj. Det er dog her af interesse, at arten også
i England stort set har været yderst sjælden i
dette århundrede for så pludselig at dukke op
igen flere steder i 1991 (Emmet, 1992). Englæn-
derne regner det for usandsynligt, at deres dyr
skulle være kommet fra øst (D. Agassiz, skr.
medd.). Også i Belgien dukkede arten op efter
mange års fravær. (O.Karsholt).

Leucospilapteryx omissella (Stt.). SJ: Rømmø, 1 stk.
1.ix.1992 (P.Falck). Ny for Jylland. Arten optråd-
te 1992 talrigt i F, LFM og SZ.

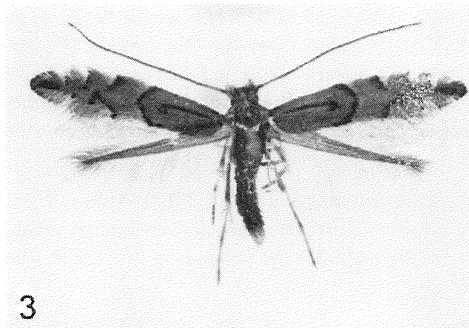
Phyllonorycter medicaginella (Geras.). LFM: Farø, 9
la. 26.ix.1992, 12 la. 4.x.1992, *Melilotus dentata*
(Strand-Stenkløver) (O.Karsholt); Gundslev,
antal la. 15.- 20.x.1992 *Melilotus* (Stenkløver) og
Medicago (Humle-Sneglebæg og Foder-Lucer-
ne) (P.Falck, O.Karsholt m. fl.). Ny for Danmark.

Arten (Fig. 3-4) ligner især *P. insignitella* (Zell.)
og *P. nigrescentella* (Logan), men adskiller sig

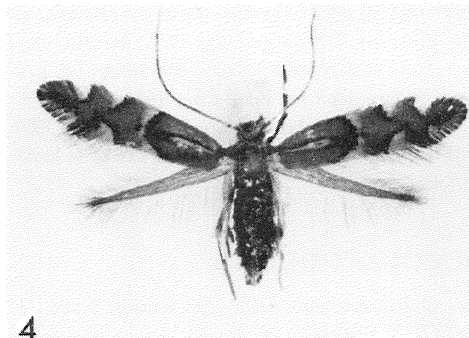
umiddelbart ved forvingernes skinnende orange grundfarve. De metalskinnende mærker på forvingen har desuden et mere gyldent skær hos *medicaginella*, og de er på indersiden tydeligt afgrænset fra grundfarven af sorte skæl. Hos *insignitella* og *nigrescentella* er den sorte afgrænsning mindre markant, men ses til gengæld ofte også på ydersiden af mærkerne, der hos disse to arter også er mere sølvhvide. Buszko (1986) gør opmærksom på, at han og hun af *medicaginella* er forskellige. Hunnen har mørkere grundfarve i forvingen og kun to kantpletter, mens den lysere han har tre pletter yderst på forvingens kant. På grund af forvingens orange grundfarve kan *medicaginella* også have en vis lighed med *ulmifoliella* (Hb.), der lever på *Betula* (Birk), og man skal være opmærksom på, at disse to arters genitalier er påfaldende ens. Faktisk er *medicaginella* betydeligt nærmere beslægtet med *ulmifoliella* end med *insignitella* og *nigrescentella*, der i modsætning til *medicaginella* har asymmetriske hangenitalier. Genitalierne af de her nævnte arter er afbildet af Deschka (1967) og Kuznetsov (1990).

Larven af *medicaginella* minerer i bladene af *Melilotus* (Stenkløver) og *Medicago* (Sneglebælg). Minen er undersidig, men den kan tydeligt ses fra oversiden. Den udfylder ofte hele bladet, som så bliver krummet sammen, og den foretrækker bladene tæt ved jorden. På Farø kunne jeg kun finde arten på *Melilotus dentata* (Strand-Stenkløver), selv om andre *Melilotus*- og *Medicago*-arter voksede sammen med denne. Ved Gundslev, hvor *medicaginella* var mere talrig, fandtes den på flere forskellige arter af disse to planteslægter, inklusive *Medicago sativa* (Foder-Lucerne). I Tyskland lever *medicaginella* hovedsageligt på *Melilotus* (W. Mey, skr. medd.). Det er dog vigtigt at være opmærksom på, at både *insignitella*, der især lever på *Trifolium* (Kløver), og *nigrescentella*, der især lever på *Vicia* (Vikke), undertiden kan optræde på *Melilotus* (Sneglebælg). *P. medicaginella* har i Polen 2-3 generationer pr. år, og det samme vil sikkert vise sig at være tilfældet i Danmark. Biotopen er varme steder, såsom solbeskinnede bakker, skråninger, vejsider og udyrkede arealer (Buszko, 1986). Ved Gundslev var den talrig på motorvejsskråninger næsten helt ud til asfalten.

P. medicaginella blev først beskrevet fra Ukraine i 1930 og blev siden rapporteret fra Østrig (Deschka, 1967). Den er siden fundet i Ungarn, Tjekkiet, Slovakiet, Polen og Tyskland. Her når den op til Østersøkysten, og den nordvestligste lokalitet er Wittenberge mellem Berlin og Hamburg (W. Mey, skr. medd.). Mod øst kendes



3



4

Fig. 3-4. *Phyllonorycter medicaginella* (Geras.). Fig. 3. Han, Dania, LFM: Farø, la. 26.ix.1992. 8 mm. Fig. 4. Hun, Dania, LFM: Gundslev, la. 15.x.1992. 7 mm.

medicaginella fra Central Asien, hvorimod den endnu ikke er rapporteret fra fx Italien (Triberti, skr. medd.). Deschka (1967) og Buszko (1986) undersøgte et større materiale i samlingerne, men fandt ingen gamle eksemplarer, hvorfor de konkluderer, at arten er nyindvandret i Europa. Efter at have fundet de første larver på Farø, eftersøgte jeg arten langs motorvejen i Sydsjælland, men fandt ingen spor af, at den er nået til Sjælland endnu.

P. medicaginella (Gerasimov, 1930) placeres i den danske liste (Schnack (red.), 1985:50) efter *P. insignitella* (Zell.). (O. Karsholt).

Phyllonorycter salicetella (Zell.). NEZ: Asserbo, 6 la. 31.vii.1992, *Myrica gale* (Mose-Pors) (K.Larsen).

Phyllonorycter sagittella (Bjerk.). F: Gulstav, flere pu. 6.ix.1992, *Populus tremula* (Bævreasp) (B.Jørgensen); LFM: Korselitse Østerskov, 1 pu. 28.viii.1992, *Populus tremula* (Bævreasp) (G.Jeppe-sen), Bøtø, antal la. og pu. 28.viii.- 21.ix.1992 *Populus tremula* (Bævreasp) (G.Jeppesen m.fl.), Geddesby, enkelte pu. 1.ix.1992, *Populus tremula* (Bævre-

reasp) (P.Falck); NEZ: Helsingør, 14. la. 23.vi. og 29.vi.1992, *Populus tremula* (Bævreasp) (G.Jep-pesen, K.Larsen). Ny for F, LFM og NEZ. Tidli-gere kendt fra B: Boderne. Arten har to gene-rationer i Danmark og 2. kuld klækker samme år.

Phyllonorycter apparella (HS.). NEJ: Hulsig, 2 pu. og 1 mine 1.viii.1992, *Populus tremula* (Bævreasp) (B.Jørgensen). Ny for Jylland og 2. danske eks-emplar.

Phyllocnistis labyrinthella (Bjerk.). NEJ: Sæby, 3 pup. 2.vii.1992, *Populus tremula* (Bævreasp) (G.Jepesen, P.Baungaard); NEZ: Helsingør, 1 pu. 19.vi.1992, *Populus tremula* (Bævreasp) (K.Lar-sen). Første fund fra NEZ efter 1960.

Arten optrådte langt mere fåtalligt end i 1991, og blev forgæves eftersøgt på en række af de kend-te lokaliteter.

BUCCULATRICIDAE

Bucculatrix cidarella (Zell.). SJ: Rømø, 1 stk. 11.-20.vi.1992 (P.Falck). Ny for SJ.

Bucculatrix thoracella (Thbg.). NEZ: København Ø, 11 stk. 6.vii.- 5.viii.1992 (O.Karsholt). Ny for NEZ.

YPONOMEUTIDAE

Argyresthia sorbiella (Tr.). SJ: Gallehus, 1 stk. 20.vi.1992 (P.Falck). Ny for SJ.

Yponomeuta irrorella (Hb.). LFM: Gedesby, 1 stk. 10.vii.1992 (G.Jepesen, K.Larsen); NEZ: Vanlø-se, 1 stk. 21.vii.1992 (F.Vilhelmsen). Ny for NEZ. Første fund siden 1983.

Zelleria hepariella Stt. NWZ: Veddinge Bakker, 1 stk. 18.v.1992 (E.Palm). Ny for NWZ.

Scythropia crataegella (L.). F: Svendborg, flere lar-vespind 26.v.1992, på haveform af *Cotoneaster* (Dværgmispel) (J.Trepax). Ny for F.

Ypsolopha scabrella (L.). NEJ: Læsø: Hankær, i an-tal 2.- 12.viii.1992 (B.Jørgensen); LFM: Skovlæn-ge, 1 stk. 8.viii.1992 (F.Vilhelmsen). Ny for LFM.

OCHSENHEIMERIIDAE

Ochsenheimeria urella FR. NEZ: Islev, i antal 5.viii.1991 (G.Jepesen).

Ochsenheimeria mediopectinellus (Hw.). NEZ: Islev,

2 stk. 5.viii.1991 (G.Jepesen). Første fund fra NEZ efter 1960.

LYONETIIDAE

Leucoptera lotella (Stt.). EJ: Tirstrup, la i antal 20.vii.1991, *Lotus uliginosus* (Sump-Kællingetand) (B.Jørgensen); NWJ: Rosborgsø, antal la. 30.vi.1992, *Lotus uliginosus* (Sump-Kællingetand) (P.Falck). Ny for NWJ. Tidligere kun fra EJ: Hald-området.

Lyonetia ledi Wcke. NEJ: Hulsig, la. i antal 1.viii.1992, *Myrica gale* (Mose-Pors) (B.Jørgen-sen); NEZ: Asserbo, 2 la. 31.vii.1992, *Myrica gale* (Mose-Pors) (K.Larsen).

OECOPHORIDAE

Depressaria pulcherrimella Stt.. SJ: Rømø, 1 stk. 9.viii.1992 (P.Falck). Ny for SJ.

Depressaria albipunctella (D. & S.). LFM: Korselitse Østerskov, 1 stk. 27.ix.- 10.x.1992 (G.Jepesen, K.Larsen). Ny for LFM og 3. danske fund.

Agonopterix curvipunctosa (Hw.). SJ: Gallehus, 2 stk. 23.vii.1992 (P.Falck, G.Jepesen).

Pseudatemelia latipennella (Jäckh). SJ: Kollund Skov, i antal 29.v.- 2.vi.1992 (H.Hendriksen, H.K.Jensen, U.Seneca).

Ethmia dodecea (Hw.). NEZ: Hundige, 1 stk. 1.vii.1992 (M.Andersen).

Denisia albimaculea (Hw.). F: Snarup Mose, 1 stk. 6.vi.1992 (O.Buhl); LFM: Løgnor, 1 stk. 14.vi.1992 (H.K.Jensen). Første fund fra F siden 1960.

Denisia augustella (Hb.). SZ: Sorø, 1 stk. 30.v.1992 (K.Gregersen).

Tidligere kun 2 danske eksemplarer fra NEZ: Strandmøllen, 1877 og Geel Skov, 1878. *D. augu-stella* var en af de få danske småsommerfugle, som vi med sikkerhed regnede for uddød. Der kan selvfølgelig være tale om en nyindvandring, men fundet viser, hvor vanskeligt det kan være at påvi-se, om en given art fortsat forekommer her i lan-det.

I hangenitalierne ligner *augustella* meget *albi-maculea* (se Buhl *et al.*, 1983). Det må dog frarådes at bruge såvel valvens som uncus form som ken-detegn, da disse er temmelig variable. Derimod synes arterne at kunne skilles i hangenitalierne på længden af den arm, der udspringer ved basis af

aedeagus, samt på, at anellus hos *albimaculea* danner en ret vinkel, mens den hos *augustella* danner en spids vinkel. (O.Karsholt).

Borkhausenia luridicomella (HS.). SZ: Præstø, 3 stk. 27.vi.- 1.vii.1992 (O.Karsholt).

Aplota palpella (Hw.). LFM: Løgnor, 3 stk. 6.viii. og 9.viii.1992 (H.K.Jensen).

ELACHISTIDAE

Mendesia farinella (Thnbg.). EJ: Dråby, 1 stk. 26.vi.1990, Strandkær, 2 stk. 24.vi.1991 (E.Vesterhede).

Elachista triseriatella Stt. WJ: Boldbjerger, i antal 5.vi.- 17.vi.1992 (P.Falck m.fl.).

Elachista pullicomella Zell. EJ: Løvenholm, Stenbergholt, 1 stk. 7.vi.1992 (U.Seneca). Ny for Jylland.

Biselachista trapeziella (Stt.). EJ: Lerbæk Skov, 1 la. 12.iv.1992, *Luzula* (Frytle) (P.Falck). Ny for EJ.

Biselachista serricornis (Stt.). NWJ: Rosborgsø, 8 stk. 30.vi. og 4.vii.1992 (P.Falck). Ny for NWJ.

Cosmiotes stabilella (Stt.). LFM: Albuen, Lolland, 15 stk. 30.v.1992 (F.Vilhelmsen); SZ: Bønsvig, flere stk. 18.v. og 6.vii. fundet på *Festuca arudinacea* (Strand-Svingel) (O.Karsholt); NEZ: Amager Fælled, i antal 26.v.1992 (U.Seneca, F.Vilhelmsen), 10 stk. 27.v.1992 (H.Hendriksen), 5 stk. 28.v.1992 (E.Vesterhede). Arten forekommer i Danmark lokalt langs kysterne af de ovennævnte distrikter.

COLEOPHORIDAE

Coleophora limosipennella (Dup.). EJ: Anholt, 1 stk. (uden dato) 1976 (E.S.Nielsen, coll. ZMUC). Ny for Jylland.

Coleophora badiipennella (Dup.). SJ: Gallehus, 1 stk. 24.vii.1992 (P.Falck); F: Tranekær, antal la. 28.ix.1991, *Ulmus* (Elm) (B.Jørgensen); NEZ: København Ø, 8 stk. 22.vi.- 20.vii.1992 (O.Karsholt). Ny for Jylland og F.

Coleophora alcyonipennella (Koll.). SJ: Rømmø, 1 stk. 1.ix.1992 (P.Falck); NEJ: Læsø, Nordmarken, 1 stk. 13.vi.1992 (P.Falck, O.Karsholt), Læsø, Hankær, 2 stk. 9.viii.1992 (B.Jørgensen); LFM: Gedesby, 1 stk. 17.- 23.viii.1985 (FAP,JEG,LRK coll.

G.Jepesen, gen. præp. P.Falck), Kramnitse, 1 stk. 30.viii.- 3.ix.1992 (F.Vilhelmsen). Ny for Jylland.

Tidligere kun fundet i få eksemplarer i Danmark: F: Tranekær, 1 stk. 18.vi.1977 (K.Larsen), Stengade Skov, 1 stk. 8.vii.1989 (B.Jørgensen); LFM: Ulfshale, 1 stk. 20.- 24.viii.1987 (O.Karsholt); NEZ: Kastrup, 1 stk. 4.viii.1969 (O.Karsholt), Tåstrup, 4 stk. 28.vii.1973, 3.ix.1974, 19.v.1975 og 17.- 21.viii.1978 (H.Philipsen, coll. O.Karsholt), Dragør, 1 stk. 22.viii.1974 (K.Larsen); SZ: Jungshoved, 1 stk. ult. vii.1971 (N.L.Wolff, coll. ZMUC), 1 stk. 8.- 14.vii.1981 (O.Karsholt), Skibinge, 1 stk. 14.viii.1980 (O.Karsholt); B: Ølene, 1 stk. 10.vi.1956 (N.L.Wolff, coll. ZMUC) - (ved en fejltagelse er lokaliteten angivet som Vang hos Buhl et al., 1984: 8).

Så vidt vides, er alle danske eksemplarer fanget på lys. Arten har en meget lang flyvetid fra maj til først i september. Det vides ikke, om der er tale om en eller to generationer, og artens biologi er fortsat næsten ukendt. Den nærtstående *frischella* (L.) er i Danmark kun fanget fra slutningen af maj til slutningen af juni. (O.Karsholt).

Coleophora niveicostella Zell. F: Ristinge Klint, 3 stk. 5.vii.1991 (B.Jørgensen).

Coleophora albidella (D.& S.). F: Brahetrolleborg Storskov, Gerup Skov og Fåborg, flere stk. la. og imagines 1898-1917 (C.S.Larsen, coll. ZMUC). Ny for F.

Coleophora ibipennella Zell. NWZ: Sanddobberne, antal la. 20.vi.1992, *Quercus* (Eg) (U.Seneca). Ny for NWZ.

Coleophora sternipennella (Zett.). LFM: Ulfshale, 2 stk. 17.vi.1969 (E.Traugott-Olsen, coll. ZMUC); Bøtø, 1 la. viii.1911, *Chenopodium* (Gåsefod) (H.P.S.Sønderup, coll. ZMUC). Ny for LFM.

Coleophora boreella Ben. NWJ: Harboør, 1 stk. 28.vii.1907 (H.P.S.Sønderup, coll. ZMUC); NEJ: Skagen, 1 stk. 25.vi.1978 (K.Larsen). Ny for NWJ og NEJ.

De to her omtalte eksemplarer er ligeledes meget små, nemlig henholdsvis 10,0 og 10,5 mm. Desuden ser det fra de få danske eksemplarer ud til, at antennerne er mere mørkebrunt/hvidt ringede hos hunnen end hos hannen (sml. Buhl et al., 1992). Eksemplaret fra Harboøre omtales af Larsen (1927: 117) som det første danske eksemplar af *C. adjunctella* Hodgk. *C. boreella* vil sikkert vise sig at være udbredt langs den jyske vestkyst. (O.Karsholt).

Coleophora separatella Ben. NEZ: Lynæs, 1 stk. 2.viii.1925 (F.Gudmann, coll. ZMUC). Ny for NEZ.

Coleophora gnaphalii Zell. EJ: Anholt, enkelte la. 26.vii.1992, *Helichrysum arenarium* (Gul Evighedsblomst) (P.Falck).

Coleophora hackmani (Toll). NEZ: Udsholt Strand, 1 stk. 4.ix.1983 (J.P.Baungaard). Ny for NEZ.

Coleophora nutantella Mühlig & Frey. NEJ: Læsø, Nordmarken, 1 stk. 6.-13.vi.1992 (K.Larsen). Ny for NEJ.

MOMPHIDAE

Mompha nodicolella Fuchs. LFM: Løgnor, 1 stk. 24.v.1992 (H.K.Jensen).

Mompha subbistrigella (Hw.). SZ: Holmegårds Mose, 1 stk. 15.v.1992 (K.Jensen), Sorø, 1 stk. 21.ix.1992 (K.Gregersen). Ny for SZ.

COSMOPTERIGIDAE

Cosmopterix orichalcea Stt. SJ: Rømø, 2 stk. 10.vi.1992, Gallehus, 1 stk. 10.vi.1992 (P.Falck). Ny for Jylland.

SCYTHRIDIDAE

Scythris palustris (Zell.). NWJ: Rosborgsø, i antal 19.vi. og 30.vi.1992 (P.Falck). Ny for NWJ.

GELECHIIDAE

Isophrictis anthemidella (Wcke.). NEZ: Vanløse, 1 stk. 30.vi.1992 (F.Vilhelmsen).

Eulamprotes superbella (Zell.). WJ: Ho, i antal 6.vi.1992, Husby, flere stk. 8.vi.1992 (P.Falck); NEJ: Læsø, Højsandet, 6 stk. 14.vi.1992 (P.Falck, O.Karsholt). Første fund fra WJ efter 1960.

Monochroa conspersella (HS.). SJ: Gallehus, 1 stk. 24.vii.1992 (P.Falck).

Monochroa tetragonella (Stt.). SJ: Rømø, 1 stk. 20.vi.1992 (P.Falck). Ny for SJ.

Monochroa hornigi (Stgr.). WJ: Skallingen, 2 stk. 15.vi.1992 (P.Falck).

Aristotelia subdecurtella (Stt.). SJ: Gallehus, 1 stk. 24.vii.1992 (P.Falck); F: Hov Nordstrand, antal la. 30.v.1992, *Lythrum salicaria* (Kattehale) (B.Jørgensen); LFM: Jydelejet, 1 stk. 9.vii.1992 (H.K.Jensen). Ny for Jylland.

Apatetris kinkerella (Snell.). NWZ: Korshage, antal la. 28.ix.1991 (H.K.Jensen, U.Seneca). Ny for NWZ.

Teleiodes scriptella (Hb.). Eksemplaret fra LFM: Vålse Vesterskov (Buhl *et al.*, 1988:108) udgår grundet fejlbestemmelse.

Teleiodes flavimaculella (HS.). F: Slipshavn, 1 stk. 29.v.1992 (H.K.Jensen). Ny for F.

Chionodes electella (Zell.). SJ: Draved, 1 stk. 23.vii.1991, Gallehus, 1 stk. 10.vi.1992 (P.Falck). Ny for SJ.

Chionodes distinctella (Zell.). SJ: Gallehus, 1 stk. 31.vii.1991 (P.Falck). Ny for SJ.

Neofaculta infernella (HS.). NEJ: Læsø, Nordmarken, 1 stk. 14.vi.1992 (P.Falck, O.Karsholt). Sidst fundet i Danmark i 1974.

Psoricoptera gibbosella (Zell.). SJ: Gallehus, 1 stk. 24.vii.1992 (P.Falck). Ny for SJ.

Gnorimoschema herbichii (Now.). EJ: Anholt, i antal 24.vii.1992 (P.Falck).

Scrobipalpa artemisiella (Tr.). F: Agernæs, 6 stk. 7.vi.1992 (B.Jørgensen). Første fund fra F efter 1960.

Scrobipalpa costella (Humphr. & Westw.). SJ: Rømø, 3 stk. 19.viii.1992 (P.Falck).

Caryocolum proxima (Hw.). NEZ: København Ø, 12 stk. 26.vi.-31.viii.1992 (O.Karsholt). Arten lever øjensynligt i parkerne helt ind i København og er kendt fra Vanløse, Søborg, Ermelunden og Charlottenlund.

Reuttia subocellea (Stph.). SJ: Rømø, 1 stk. 16.vii.1992 (P.Falck). Ny for SJ.

Synopacma larseniella (Gozm.). SJ: Rømø, 1 stk. 20.vi.1992 (P.Falck); WJ: Skallingen, 1 stk. 12.-15.vii.1990 (O.Karsholt). Begge eksemplarer er ensfarvede mørke uden hvidt tværbånd (Fig. 5). Ifølge Wolff (1958) skulle denne art kun forekomme i formen med hvidt tværbånd. Dette kan undertiden være meget markant (Fig. 6).

Synopacma taeniolella (Zell.). Om denne art skriver Wolff (1958) ligeledes, at den ikke forekommer i en form uden hvidt tværbånd, men sådanne mere eller mindre ensfarvede eksemplarer (Fig. 7-8) træffes dog undertiden, i hvert fald ved EJ: Glatved. De mørke, ensfarvede eksemplarer af *larseniella* og *taeniolella* er dog langt sjældnere end de tilsvarende former hos *cinctella* (Cl.) og *wormi-*

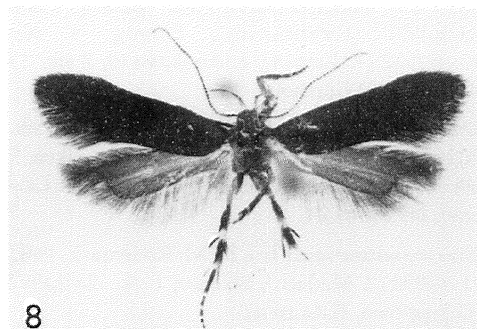
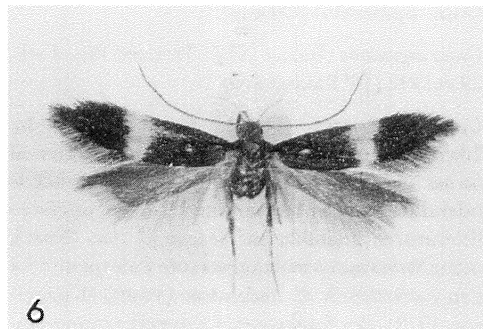
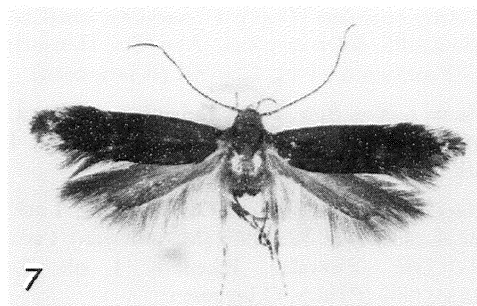
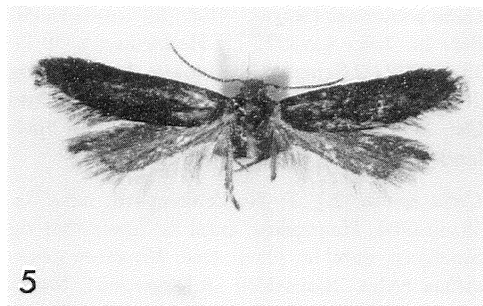


Fig. 5-6. *Syncopacma larseniella* (Gozm.). Fig. 5. Han af ensfarvet mørk form, Dania, WJ: Skallingen, 12.-15.vii.1990. 11 mm. Fig. 6. Han af stærkt tegnet form, Tyskland. 12 mm.

Fig. 7-8. *Syncopacma taeniolella* (Zell.). Dania, EJ: Glatved Strand. Fig. 7. Hun med svag antydning af tværbånd. 11 mm. Fig. 8. Han af helt ensfarvet mørk form. 13 mm.

ella (Wolff), hvor de udgør ca. halvdelen af eksemplarerne. (O.Karsholt).

Anarsia spartiella (Schrk.). NWZ: Røsnæs, 1 stk. 5.vii.1992 (U.Seneca). Ny for NWZ.

TORTRICIDAE

Archips crataegana (Hb.). NWZ: Eskebjerg Enghave, 1 stk. 26.vii.1978 (B.H.Thomsen). Ny for NWZ.

Aphelia unitana (Hb.). NEJ: Læsø, Nordmarken, 5 stk. 6.-13.vi.1992 (P.Falck, O.Karsholt, K.Larsen).

Clepsis peritana (Clem.). NEZ: Søborg, 1 stk. 9.viii.1992 (K.Larsen). Fjerde danske eksemplar fra friland, hvor der stadig ikke er konstateret populationer.

Ditula angustiorana (Hw.). F: Odense C, 4 stk. 27.vi. og 29.vi.1992 (T.Rasmussen). Første fund fra F efter 1960. Sidste fund er ved Fåborg 1928.

Acleris ferrugana (D. & S.). WJ: Ho, 1 stk. 22.ix.1992 (P.Falck). Ny for WJ.

Acleris hyemana (Hw.). F: Brændegård Mose, 1 stk. 2.v.1980 (O.Buhl), Snarup Mose, 6 stk. 11.iv.1992 (T.Rasmussen).

Acleris lorquiniana (Dup.). LFM: Mellemskov, 1 stk. 1.vii.1992 (M.Andersen); B: Slusegård, 1 stk. 29.vi.1992 (M.Andersen). Sidst fundet i Danmark i 1982.

Acleris maccana (Tr.). NEJ: Læsø, Nordmarken, 1 stk. 16.x.1990 (M.Kavin).

Aethes dilucidana (Stph.). NEJ: Hulsig, 1 stk. 14.vi.1992 (K.Larsen). Tidligere kun kendt i fire danske eksemplarer alle fra Hulsig med flyvetiden 10.-14.vii. I Norge er arten fundet i slutningen af juni.

Cochylidia moguntiana (Rössl.). LFM: Vindeholme Strand, 3 stk. 18.v.1992 (P.Szyska), Kramnitse, 5 stk. 8.-9.viii.1992 (K.Gregersen).

Cochylis atricapitana (Stph.). NWJ: Mønsted, i antal 21.v.1992 (P.Falck). Ny for NWJ.

Olethreutes tiedemanniana (Zell.). SJ: Rømø, 1 stk. 21.vi.1992 (P.Falck), Frøslev Mose, 1 stk. 1.vii.1992 (O.Buhl). Ny for SJ.

Lobesia bicinctana (Dup.). F: Agernæs, antal la. 21.vii.1985, *Sedum telephium* (Alm. Sct. Hansurt) (T.Rasmussen), 1 stk. 23.v.1992 (B.Jørgensen).

Bactra suedana Bgts. NEZ: København Ø, 1 stk. 29.vi.- 2.vii.1992 (O.Karsholt), Vest-Amager, 1 stk. 30.vi.1992 (F.Vilhelmsen).

Ancylis paludana (Barr.). LFM: Gedesby, 1 stk. 22.vii.1988, 2 stk. 30.vi.1992 (M.Andersen), 1 stk. 9.vii.1992 (P.Szyska), Elkenøre, 1 stk. 5.-11.vii.1992 (P.Falck, G.Jeppesen).

Gypsonoma minutana (Hb.). NEZ: Vanløse, 1 stk. 2.viii.1991 (F.Vilhelmsen), Søborg, 1 stk. 10.vii.1992 (K.Larsen), København Ø, 2 stk. 3.-8.vii.1992 (O.Karsholt).

Gibberifera simplana (FR.). SJ: Rømø, 1 stk. 20.vi.1992 (P.Falck); NEJ: Læsø. Nordmarken, 2 stk. 6.-16.vi.1992 (P.Falck, O.Karsholt, K.Larsen). Ny for SJ.

Eucosma metzneriana (Tr.). LFM: Rodemark, 1 stk. 11.vi.1992 (A.Madsen), Elkenør, 1 stk. 12.vii.1992 (G.Jeppesen, K.Larsen).

Eucosma catoptrana (Rbl.). SJ: Rømø, flere stk. 8.vi.1992 (P.Falck). Ny for SJ.

Eucosma campoliliana D. & S. NEJ: Læsø, Nordmarken, 5 stk. 13.-17.vi.1992 (P.Falck, O.Karsholt). Ny for NEJ.

Clavigesta purdeyi (Durr.). LFM: Skovlænge, 28.viii.1992 (F.Vilhelmsen). Ny for LFM, tidligere kun fra SJ: Rømø.

Blastesthia posticana (Zett.). F: Agernæs, 1 stk. 7.vi.1992 (B.Jørgensen).

Pammene inquilina T. Fletch. LFM: Kristianssæde Skov, 1 stk. 3.-26.v.1992 (O.Karsholt); SZ: Egehoved v. Roneklint, 33 stk. 11.iv.-2.v.1992; Præstø, 2 stk. 18.iv.-11.v.1992 (O.Karsholt). Fanget med feromonfælder. Ny for SZ.

Pammene ignorata Kuzn. F: Årslev, 3 stk. 3.-17.vi.1992 (H.Lindhard, coll. ZMUC); SZ: Præstø, 10 stk. 19.v.-20.vi.1992; Bønsvig, 1 stk. 30.v.-8.vi.1992 (O.Karsholt); B: Randkløve, 1 stk. 30.vi.1992 (K.Gregersen). Dyrene fra F og SZ er fanget med feromonfælder. Arten er tidligere kun fundet enkeltvis i Danmark. Ny for F.

Pammene suspectana (Lien. & Zell.). LFM: Løgnor, 1 stk. 31.v.-25.vi.1991; Favrsted Skov, 42 stk. 3.-26.v.1992 (O.Karsholt); SZ: Jungshoved, 4 stk. 18.-30.v.1992 (O.Karsholt). Fanget med feromonfælder. Arten er tidligere kun fanget enkeltvis i Danmark.

Cydia grunertiana (Ratz.). NEZ: Tokkekøb Hegn, flere la. 7.iii.-4.iv.1992 (H.Hendriksen), 30 la. 15.iii.1992 (U.Seneca); Vestskoven, 2 pup. 22. og 26.v.1992, *Larix* (Lærk) (M.Andersen), Hillerød Øst, 15 la. 28.iv.1992 (H.K.Jensen). Ny for Sjælland.

Cydia aurana (F.). F: Nordenbrogård, antal la. 18.viii.1984, Hagenskov, antal la. 22.viii.1986 og Sinebjerg, antal la. 10.viii.1989, *Heracleum sphondylium* (Alm. Bjørneklo) (B.Jørgensen), Storelung, antal la. 12.viii.1991, *Heracleum sphondylium* (Alm. Bjørneklo) (O.Buhl).

Cydia cognatana (Barr.). NEJ: Tversted Plt., 1 stk. 29.vi.1992 (J.P.Baungaard).

Cydia tenebrosana (Dup.). B: Rø, flere la. 28.vii.1992 mellem sammenspundne frugter af *Sorbus aucuparia* (Alm. Røn), 5 stk. klækkede uendørs i september samme år. Arten opgives i litteraturen udelukkende at leve på *Rosa* (Rose), mens *Sorbus aucuparia* angives som foderplante for den nærtstående *C. andabatana* (Wolff) (Kuznetsov, 1978), der forekommer i præcis samme område.

Cydia funebrana (Tr.). SJ: Rømø, 1 stk. 10.vi.1992 (P.Falck). Ny for SJ.

Dichrorampha alpinana (Tr.). EJ: Ny Højen, 1 stk. 5.vii.1992, sværmende over *Leucanthemum* (Margerit) (K.E.Stovgaard); F: Odense C, i antal 25.vi.-4.vii.1992, sværmende over *Leucanthemum* (Margerit) (T.Rasmussen). Ny for Jylland og F.

CHOREUTIDAE

Choreutis pariana (Cl.). LFM: Hannenov Skov, 1 stk. 9.ix.1992 (A.Madsen). Ny for LFM.

PTEROPHORIDAE

Amblyptilia acanthadactyla (Hb.). SJ: Gallehus, 1 stk. 1.viii.1992 (P.Falck). Første fund fra SJ efter 1960.

Platyptilia isodactylus (Zell.). EJ: Sophie-Amaliegård Skov v. Hornslet, 10 stk. 6.viii.1992 (S.Kaaber). Ny for EJ.

Pterophorus tridactyla (L.). NEZ: København Ø, 1 stk. 6.-7.viii.1964 (N.L.Wolff, coll. ZMUC).

PYRALIDAE

Oncocera semirubella (Scop.). NEZ: Allindelille, 1 stk. 9.vii.1992 (M.Andersen). Ny for NEZ.

Laodamia faecella (Z.). LFM: Gedesby, 1 stk. 10.vii.1992 (G.Jeppesen, K.Larsen).

Acrobasis tumidana (D. & S.). LFM: Gedesby, 1 stk. 10.vii.1992 (G.Jeppesen, K.Larsen). Ny for LFM.

Arten er tidligere kun kendt i et dansk eksemplar fra B: Onsbæk, 12.viii.1960 (P.L.Holst) (Holst, 1961). Det er ikke korrekt, når Palm (1986:64) nævner, at *tumidana*-hannen ikke kan have hvidt hoved, hvorimod de øvrige nævnte kendetegn er gode nok. (K.Larsen).

Myelois circumvoluta (Fourc.). SJ: Rømø, 3 stk. 20.vi.1992 (P.Falck); F: Rifbjerg v. Rudkøbing, 1 stk. fanget i feromonfælde 10.-17.vi.1992 (H.Lindhard, coll. ZMUC); LFM: Løgnor, 1 stk. 26.vi.1992 (H.K.Jensen); NEZ: Hundige, 1 stk. 29.vi.1992 (M.Andersen). Ny for SJ.

Gymnancyla canella (D. & S.). WJ: Skallingen, 1 stk. 3.viii.1992 (P.Falck). Første fund fra WJ efter 1960. Tidligere kun kendt fra WJ: Fanø, 1947-49.

Zophodia grossulariella (Hb.). NEJ: Telling, 1 stk. 28.v.1992 (J.Rosshou).

Eccopisa effractella Zell. LFM: Mellemskov, 1 stk. 10.-11.vii.1992 (G.Jeppesen, K.Larsen). Ny for Danmark.

Slægten rummer kun denne ene art (Fig. 9), der kendes fra alle andre arter på, at der hos hannen midt på forkanten af bagvingen er en dyb indbugtning beklædt med lange gullige hår. På undersiden af både for- og bagvingen er der, ligeledes hos hannen, ved roden et stort felt af lyst gule skæl. Det er en forholdsvis lille, mørk art med et vingefang på 13-17 mm. Den inderste trediedel af forvingen er meget mørk koksfarvet med en lille lys plet ved roden. Derudover er der kun få tegninger bestående af en forholdsvis stor og mørk midtplet samt en utydelig lysere ydre mellemlinie. Ribberne er i yderste trediedel af vingen mørkt bestøvet. Bagvingerne er grå med mørkere ribber. Arten er trods de få tegninger ikke særligt lig andre arter, men alligevel svær at bestemme.

Han- og hungenitalier er vist hos Roesler (1973) og Hannemann (1964). Larven lever i juni-juli på bladene af *Malus sylvestris* (Vild Æble), men *Prunus* (Blomme) og *Corylus* (Hassel) nævnes også som foderplanter. Den sidder i et spind langs hovednerven af bladet, og forpupper sig i en hvid kokon beklædt med bladrester. Larven er kanelbrun, mørkest på ryggen og den forreste del. Hovedet er sort. (Hannemann, 1964).

Arten er udbredt men lokal i Mellemeuropa samt i hele Sydeuropa mod øst til Kaukasus og

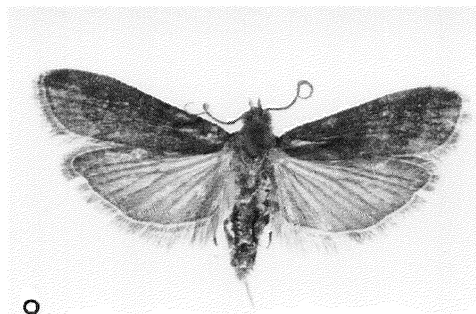


Fig. 9. *Eccopisa effractella* Zell. Han, Italien. 16 mm.

Iran. Nordgrænsen går gennem Belgien, Mellemtyskland og det sydlige Polen (Galizien) over Slovakiet til Rusland. (Roesler, 1973 & de Prins, 1983). Altså primært en sydøstlig til sydlig varmeelskende art, som måske kan indvandre til landet i lighed med mange andre arter fra de områder.

Eccopisa effractella Zeller, 1848 placeres i den danske liste (Schnack (red.), 1985: 80) efter *Zophodia grossulariella* (Hb., 1809). (G.Jeppesen, K.Larsen).

Euzophera pinguis (Hw.). EJ: Mariendal, 1 stk. 20.vii.1992 (E.Christensen); WJ: Nymindegab, 1 stk. 18.vii.1992 (P.Falck). Ny for WJ.

Euzophera bigella (Z.). LFM: Tromnæs, 1 stk. 16.-29.viii.1992 (G.Jeppesen, K.Larsen). Ny for LFM og 2. danske fund.

Begge danske eksemplarer er taget i lysfælder i perioder med stor migrationsaktivitet, hvorfor arten betragtes som tilflyver fra Sydeuropa.

Vitula edmandsii (Pack.). LFM: Maglehøj, 1 stk. 24.viii.-28.viii.1992, Købelevskov, 1 stk. 30.viii.-5.ix.1992 (F.Vilhelmsen).

Hypsopygia costalis (F.). SJ: Rømø, 1 stk. 12.ix.1992 (P.Falck); WJ: Skallingen, 1 stk. 22.viii.1992 (P.Falck).

Endotricha flammealis (D. & S.). SJ: Gallehus, 1 stk. 6.vii.1992 (P.Falck); WJ: Skallingen, 1 stk. 6.vii.1992 (P.Falck). Ny for SJ.

Euchromius ocella (Hw.). LFM: Maglehøj, 1 stk. 29.ix.1992 (F.Vilhelmsen).

Crambus pratella (L.). NWZ: Mørkøv, 1 stk. 23.vi.1992 (K.Jensen). Ny for NWZ.

Scoparia pyralella (D. & S.). En meget iøjnefaldende form af denne art er fundet på B: Malkværn,

Fig. 10. *Scoparia pyralella* (D. & S.). Han af meget afvigende form, Dania, B; Malkværn. 18 mm.

2.vii.1986 (B.Jørgensen) (Fig. 10). Formen minder om en form, der omtales og afbildes hos Goater (1986), og som kun forekommer i et begrænset område i Dorset i det sydvestlige England.

Scoparia ancipitella (La Harpe). SJ: Gallehus, 1 stk. 6.vii.1992 (P.Falck). Første fund fra SJ efter 1960.

Evergestis limbata (L.). EJ: Anholt, 2 stk. 19.vii.1992 (P.Falck); LFM: Søholt, 1 stk. 30.vi.1992 (P.Szyska), Løgnor, 1 stk. 9.viii.1992 (H.K.Jensen).

Loxostege sticticalis (L.). SJ: Gallehus, 1 stk. 1.viii.1992, Rømø, 3 stk. 1.- 25.ix.1992 (P.Falck). Første fund fra SJ efter 1960. Arten havde i 1992 et hyppighedsår og blev fundet lokalt i stort tal i den sydlige del af landet.

Microstega pandalis (Hb.). NEJ: Læsø, Nordmarke, i antal 6.- 17.vi.1992 (P.Falck, O.Karsholt, K.Larsen). Ikke tidligere meldt fra Læsø.

Ostrinia palustralis (Hb.). LFM: Elkenøre, 1 stk. 20.vi.1992 (G.Jeppesen); sidst fundet in SZ: Skibinge, 1985 (O. Karsholt).

Sclerocona acutellus (Ev.). SJ: Rømø, 1 stk. 20.vi.1992 (P.Falck). Ny for Jylland.

Anania verbascalis (D. & S.). LFM: Onsevig, 1 stk. 15.viii.-20.viii.1992 (F.Vilhelmsen). Ny for LFM. Er kendt i 4 eksemplarer fra 1956-66.

Udea fulvalis (Hb.). B: Svaneke, 1 stk. 25.vii.1992 (O.Karsholt), 1 stk. 30.vii.1992 (M.Andersen).

Listen for 1992 er udarbejdet på basis af oplysninger fra M. Andersen, Greve Strand; B. & J. P. Baungaard, Tåstrup; E. Christensen, Århus; K. Gregersen, Sorø; H. Hendriksen, Allerød; H. K.

Jensen, Hyllinge; K. Jensen, Mørkøv; G. Jeppesen, Søborg; S. Kaaber, Århus; A. Madsen, Stubbekøbing; J. Møller, Odder; E. Palm, Følenslev; T. Rasmussen, Odense; J. Rosschou, Børgense; U. Seneca, Kalundborg; K. E. Stovgaard, Vejle; P. Szyska, Nakskov; J. Trepax, Svendborg; E. Vesterhede, Tårnby, samt forfatterens egne fund.

Desuden ønsker vi at takke D. Agassiz, Bishops Stortford, England; H. O. Matthisen, Sønderjyllands Amt; W. Mey, Zoologisches Museum, Humboldt Universität Berlin, Tyskland; V. Michelsen, ZMUC og P. Triberti, Museo Civico di Storia Naturale, Verona, Italien for hjælp med oplysninger. K. Gregersen, Sorø har venligst stillet teksten om *Tinea steueri* til vor disposition. O. Karsholt ønsker desuden at takke E. Priesner, Max-Planck-Institut, Seewiesen, Tyskland for at have leveret feromoner. G. Brovad, ZMUC, har venligst fotograferet de afbildede dyr.

LITTERATUR

- Buhl, O., O. Karsholt, K. Larsen, E. S. Nielsen, G. Pallesen, E. Palm & K. Schnack, 1983: Fund af småsommerfugle fra Danmark i 1981 (Lepidoptera). - *Entomologiske Meddelelser* 50: 11-20.
- Buhl, O., O. Karsholt, K. Larsen, E. Palm & K. Schnack, 1984: Fund af småsommerfugle fra Danmark i 1983 (Lepidoptera). - *Entomologiske Meddelelser* 52: 1-21.
- Buhl, O., P. Falck, O. Karsholt, K. Larsen & K. Schnack, 1988: Fund af småsommerfugle fra Danmark i 1986 (Lepidoptera). - *Entomologiske Meddelelser* 56: 99-112.
- Buhl, O., P. Falck, B. Jørgensen, O. Karsholt & K. Larsen, 1992: Fund af småsommerfugle fra Danmark i 1991 (Lepidoptera). - *Entomologiske Meddelelser* 60: 101-110.
- Buszko, J., 1986: Studies on the mining Lepidoptera of Poland. I. *Phyllonorycter medicaginellet* (GRSM.) (Gracillariidae) in Poland. - *Polskie Pismo Entomologiczne*, 56: 467-469.
- Deschka, G., 1967: *Lithocolletis medicaginellet* Gerasimov, 1930, in Niederösterreich - Erste Nachweis für Mitteleuropa (Lepidoptera, Lithocolletidae). - *Zeitschrift Wiener entomologischen Gesellschaft* 52: 97-107.

- Emmet, A. M., 1992: A remarkable increase in number of *Acrocercops brongiardella* (Fabricius) (Lepidoptera: Gracillariidae) in 1991. - *The Entomologist's Record and Journal of Variation* 104: 61-62.
- Goater, B., 1986: *British Pyralid Moths - A Guide to their Identification*. - 178 pp. Colchester.
- Gustafson, B. (ed.), 1987: *Catalogus Lepidopterorum Sueciae*. - Stockholm.
- Hannemann, H.-J., 1964: Kleinschmetterlinge oder Microlepidoptera II. Die Wickler (s.l.) (Cochylidae und Carposinidae). Die Zünslerartigen (Pyraloidea). - *Die Tierwelt Deutschlands* 50: 1-401, 21 pls.
- Hannemann, H. - J., 1977: Kleinschmetterlinge oder Microlepidoptera III. Federmotten (Pterophoridae), Gespinstmotten (Yponomeutidae), Echte Motten (Tineidae). - *Die Tierwelt Deutschlands* 63: 1-273, 17 pls.
- Holst, P. L., 1961: To nye danske sommerfugle: *Manhatta bivella* Zell. og *Acrobasis tumidana* Schiff. - *Entomologiske Meddelelser* 31: 123-126.
- Kuznetsov, V. I., 1978: 21. Family Tortricidae (Olethreutinae, Cochylidae). - Tortricid Moths. In: Medvedev, G. S. (ed.): *Keys to the Insects of the European Part of the USSR* 4(1): 193-680.
- Kuznetsov, V. I., 1990: 24. Family Gracillariidae (Lithocolletidae). - In: Medvedev, G. S. (ed.): *Keys to the Insects of the European part of the USSR* 4(2): 199-410.
- Larsen, C. S., 1927: Tillæg til Fortegnelse over Danmarks Microlepidoptera. - *Entomologiske Meddelelser* 17: 7-212.
- Palm, E., 1986: Nordeuropas pyralider. - *Danmarks dyreliv* 3: 1-287.
- Patocka, J., A. Reiprich & G. Pastorális, 1989: Zoznam motylov (Lepidoptera) zistených alebo ocakávaných na Slovensku (Verzeichnis der in der Slowakei festgestellten oder erwarteten Lepidopteren). - *Iuxta Danubium* 8: 1-100.
- Petersen, G. & Gaedike, R., 1984: Beitrag zur Kenntnis der Tineidenfauna des Vorderen und Mittleren Orients (Tineidae, Lep.). - *Acta Faun. Ent. Mus. Nat. Pragae* 17: 185-212.
- Petersen, G. & Gaedike, R., 1987: Beiträge zur Insektenfauna der DDR: Lepidoptera. Nachtzüge IV (Tineidae, Acrolepiidae, Crambidae, Galleriidae, Pyralidae s. str., Douglasiidae, Pyraustinae, Scopariinae, Phycitinae). - *Entomologische Nachrichten und Berichte* 31: 29-36.
- Prins, W. O. de., 1983: Systematische naamlijst van de Belgische Lepidoptera. - *Entomobrochure* 4: 1-57.
- Robinson, G. S., 1979: Clothes-moths of the *Tinea pellionella* complex: a revision of the world's species (Lepidoptera: Tineidae). - *Bulletin of the British Museum (Natural History). Entomology series* 38: 57-128.
- Roesler, R. U., 1973: Phycitinae. Trifine Acrobasiina. 1. Teilband der Phycitinae. *Microlepidoptera Palaearctica* 4: 752 pp. + 137 pp., 170 pls. - Verlag Georg Fromme, Wien.
- Schnack, K. (red.), 1985. Katalog over de danske Sommerfugle. - *Entomologiske Meddelelser* 52: 1-163.
- Wolff, N. L., 1958: Further notes on the *Stomopteryx* Group (Lepid., Gelechiidae). - *Entomologiske Meddelelser* 28: 224-281.
- Zagulyaev, A. K., 1990: 12. Family Tineidae: pp. 26-122 in Medvedev, G. S., 1990: *Keys to the Insects of the European Part of the USSR* vol. 4(2).