

Om spidsmussnudebillerne *Apion* (*Ceratapion*) *gibbirostre* Gyllenhal og *A. (C.) carduorum* Kirby i Danmark (Coleoptera, Apionidae)

Hans Gønget

Gønget, H.: *Apion* (*Ceratapion*) *gibbirostre* Gyllenhal and *A. (C.) carduorum* Kirby in Denmark. (Coleoptera, Apionidae).

Ent. Meddr 61: 11-14. Copenhagen, Denmark, 1993. ISSN 0013-8851.

Diagnostic characters and notes on biology and distribution for the two species are given. *A. gibbirostre* is widespread and rather common in all districts of Denmark whereas *A. carduorum* so far is recorded only in three specimens from three localities close the coast of the Little Belt in the southeast of Jutland (SJ).

Hans Gønget, Kantarelvvej 5, 3300 Frederiksværk, Danmark.

Indledning

Apion-underslægten *Ceratapion*, som i Danmark nu er repræsenteret med seks arter, omfatter omkring 56 palaearktiske og en ethiopisk art. Underslægten arter har udviklet mange biologiske og geografiske former, og arterne kan derfor være meget vanskelige at adskille. Dette gælder til en vis grad også for de to her omtalte arter.

Kendetegn

Benytter man bestemmelsesnøglen i »Danmarks Fauna« (Hansen, 1965) kommer man for begge arters vedkommende til *A. carduorum*. De omtalte arter indføres i nøglen ved, at man i nederste tekstlinie på side 425 ændrer »65. carduorum« til »2a« og efter nederste tekstlinie på samme side tilføjer følgende:

- 2a. Første bagfodsled med en tydelig tand eller krog indvendig (Fig. 5) ♂ 2b
- Første bagfodsled uden tand eller krog ♀ 2c
2b. Snuden - set lodret fra oven - udvidet ved følehornenes indledningssted i form af en spids tand, hvis forreste kant er konkav, hvorved den yderste del af forkanten danner en ret - eller næsten ret - vinkel i forhold til snudens midtlinie

(som Fig. 6); forskinnebenene oftest tydeligt indadbøjede og altid med en kraftig og spids, indvendig tand (Fig. 1); øjnene mindre og hvælvede (som Fig. 6 og 8); paramergrenene spidsere og tydeligt længere (Fig. 3) . . . *gibbirostre* Gyllenhal

- Snudens udvidelse blødt afrundet med konveks forkant (som Fig. 7); forskinnebenene oftest rette og i det højeste med antydning af en tand (Fig. 2); øjnene større og stærkt hvælvede (som Fig. 7 og 9); paramergrenene afrundede og tydeligt kortere (Fig. 4) *carduorum* Kirby
2c. Snuden - set lodret fra oven - udvidet ved følehornenes indledningssted i form af en spids tand, hvis forreste kant er konkav hvorved den yderste del af forkanten danner en ret - eller næsten ret - vinkel i forhold til snudens midtlinie (Fig. 6); øjnene mindre og hvælvede (Fig. 6 og 8) *gibbirostre* Gyllenhal
- Snudens udvidelse blødt afrundet med konveks forkant (Fig. 7); øjnene større og stærkt hvælvede (Fig. 7 og 9) *carduorum* Kirby

Levevis

A. gibbirostre er oligofag på arter af forskellige slægter af Asteraceae: *Carduus*, *Cirsium*, *Cynara*, *Arctium*; i Danmark fundet især på *Cirsium arvense* L., *C. oleraceum* L. and

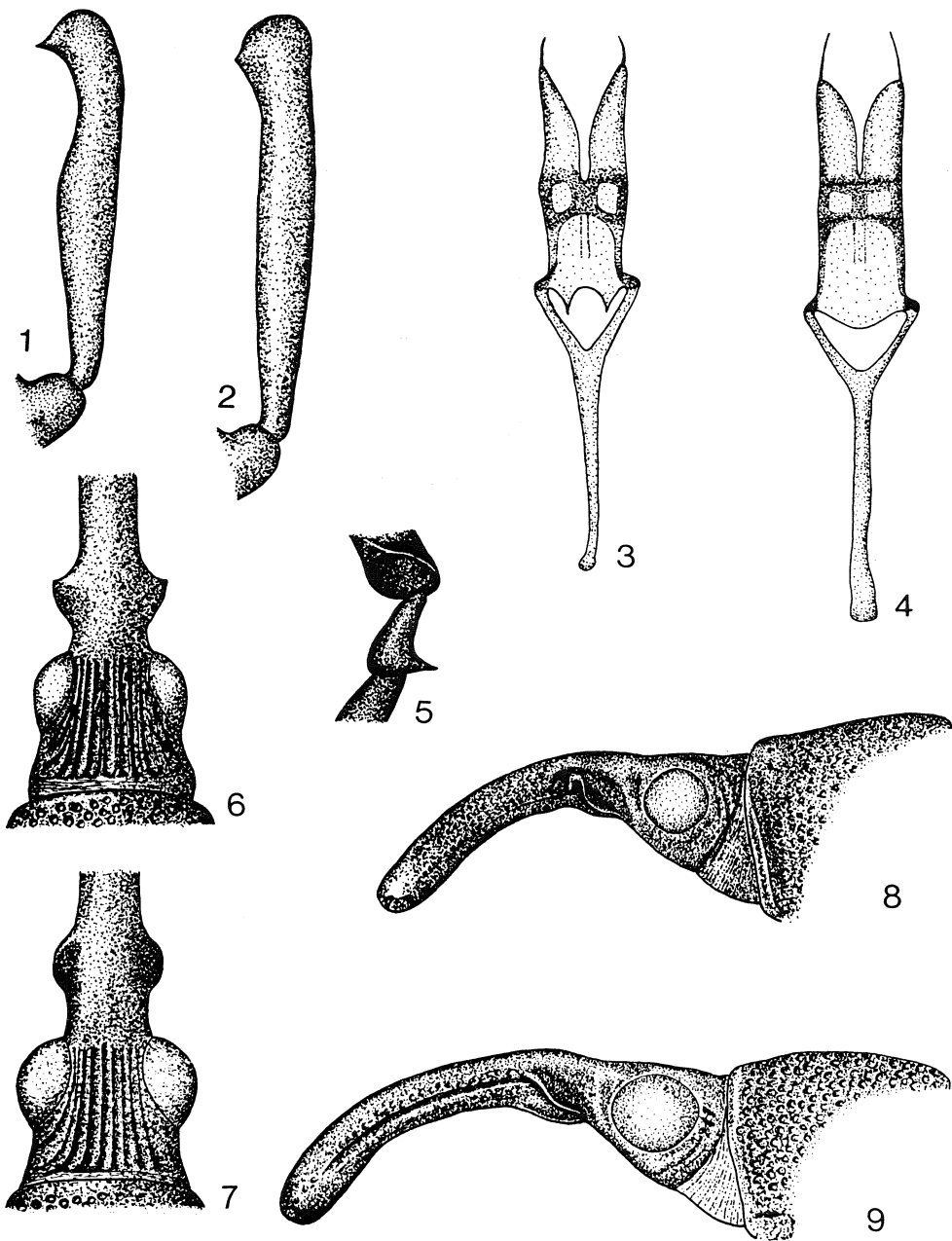


Fig. 1, 2. Højre forben hos ♂ set dorsalt (*Right fore tibia of ♂, dorsal view*). - 1, *C. gibbirostre* Gyllenhal; 2, *C. carduorum* Kirby.

Fig. 3, 4. Tegmen set dorsalt (*Tegmen, dorsal view*). - 3, *C. gibbirostre* Gyllenhal; 4, *C. carduorum* Kirby.

Fig. 5. Første fodled af venstre bagben hos *C. carduorum* Kirby ♂ set skråt bagfra. (*Basitarsus of left hind leg of C. carduorum Kirby ♂, ventro-caudal view*).

Fig. 6, 7. Hoved og basale del af snude af ♀, set dorsalt (*Head and basal part of rostrum of ♀, dorsal view*). - 6, *C. gibbirostre* Gyllenhal; 7, *C. carduorum* Kirby.

Fig. 8, 9. Hoved, snude og del af pronotum hos ♀ set lateralt (*Head, rostrum and part of pronotum of ♀, lateral view*). - 8, *C. gibbirostre* Gyllenhal; 9, *C. carduorum* Kirby.

Skematisk oversigt over kendetegn

Karakter	<i>A. gibbirostre</i>	<i>A. carduorum</i>
Længde	2.0-2.9 mm	2.2-3.3 mm
Snudefacon ved følehornenes indledning ♂ og ♀	se nøglen ovenfor	se nøglen ovenfor
Snudelængde i relation til pronotums længde	gennemsnitlig kortere	gennemsnitlig længere
♂	fra næsten 1¼ til næsten 1½ x	fra 1¼ til 1½ x
♀	fra 1¼ til 1½ x (Fig. 8)	omkring 1½ x (Fig. 9)
Følehornssvøbe ♂ og ♀	slankere	tykkere og mere robust
Følehornskølle ♂	kortere og relativt tykkere	længere og relativt slankere
Øjne ♂ & ♀	mindre og næsten runde (Fig. 8)	større med tendens til at være horisontalt ovale (Fig. 9)
	hvælvede (Fig. 6)	stærkt hvælvede (Fig. 7)
Pronotum	oftest med næsten rette sider. Som regel mindre tæt og finere punkteret (Fig. 8)	oftest tydeligt indsnøret fortil. Som regel tæt og groft punkteret (Fig. 9)
Vingedækkerne, farve	blå eller grønlige	klart blå
Forskinneben, krumning ♂	oftest tydeligt indadbøjede i yderste trediedel (Fig. 1)	ikke eller næppe indadbøjede i yderste trediedel (Fig. 2)
Forskinneben, tand på spidsens inderside	kraftig (Fig. 1)	meget lille eller manglende (Fig. 2)
Paramergrene	længere og tilspidsede (Fig. 3)	kortere og afrundede (Fig. 4)

Carduus acanthoides L. Larven lever og forpupper sig i stænglen, bladstænglen eller bladmidtribberne.

A. carduorum er oligofag på *Carduus*, *Cirsium* og *Onopordum* arter. Morris, 1990: Specielt *Cirsium arvense* (L.) og *Cirsium vulgare* (Savi). Ehret, 1990: Ikke på *Cynara* arter. Gillerfors, 1990: I Sydeuropa først og fremmest *Onopordum acanthium* L., i koldere klima *Cirsium arvense* (L.) og *C. vulgare* (Savi). Levevis i øvrigt ukendt.

Udbredelse

A. gibbirostre er fundet i alle distrikter i Danmark, hvor den er udbredt og temmelig almindelig. På Den skandinaviske Halvø forekommer arten i den sydlige del af Sverige og i Norge, Finland og russisk Karelen i de alersydligste dele.

Arten er desuden udbredt i det øvrige Europa, vestlige og centrale Asien samt Nordafrika.

Af *A. carduorum* foreligger fra Danmark

indtil nu kun følgende fund, alle fra kystnære lokaliteter langs Lillebælt i det sydøstlige Jylland (SJ): Kjelstrup Strand, 1 ♀ 22.vii.1930, N. Høeg leg., M. Wanat & H. Gønget det. (ZM); Graveshoved, 1 ♂ 6.viii.1934, J. Andersen leg., M. Wanat & H. Gønget det. (ZM); Nørreskoven på Als, 1 ♀ 8.ix.1990, H. Gønget leg. & det. & coll.

Det eksemplar, som jeg samlede ved Nørreskoven på Als, fandtes tilfældigt i forbindelse med eftersøgningen af en anden *Apion* art på en plante, som ikke er *A. carduorum*'s foderplante.

På Den skandinaviske Halvø er arten hidtil kun fundet i Sverige ved Rysudden på Fårö i distrikt Gtl., et eksemplar 19.vi.1986, Gösta Gillerfors leg. Samme har senere samlet yderligere 11 eksemplarer på denne lokalitet. Endvidere foreligger to gamle eksemplarer samlet af Boheman og mærket GL (formentlig = Gotland (Gtl.)).

I Storbritanien blev arten i 1941 beskrevet under navnet *A. lacertense* Tottenham og indtil for nylig betragtet som en endemisk art. Den er ikke ualmindelig i det sydlige England fra vestlige Cornwall til sydlige Essex (Morris, 1990). Store, stærkt farvede eksemplarer - især ♀ ♀ - fra vestlige og sydlige Irland, som har været bestemt til *A. dentirostre*

Gerstaecker, regnes nu for ikke at tilhøre denne art; de fleste af disse eksemplarer er *A. carduorum* (Morris, 1990). Endvidere er arten fundet i Frankrig (Ehret, 1990). Yderligere palaearktisk udbredelse kendes ikke med sikkerhed.

Litteratur

- Ehret, J.-M., 1990. Les Apions de France: Clés d'identification commentées (Coleoptera Curculionidae Apioninae). - *Bulletin mensuel de la Société linnéenne de Lyon* 59: 209-292.
- Gillerfors, G., 1990. Anteckningar om svenska skalbaggar - 3. - *Entomologisk Tidskrift* 111: 87-89.
- Hansen, V., 1965. Biller XXI. Snudebiller. - *Danmarks Fauna* 69: 524 pp.
- Lindroth, C. H. (ed.), 1960. *Catalogus Coleopterorum Fennoscandiae et Daniae*: 476 pp.
- Lundberg, S., 1986. *Catalogus Coleopterorum Sueciae*: 155 pp.
- Morris, M. G., 1990. Orthocerous weevils. Coleoptera, Curculionioidea (Nemonychidae, Anthribidae, Urodontidae, Attelebidae and Apionidae). - *Handbooks for the Identification of British Insects* 5 (parts 16): 108 pp.
- Tottenham, C. E., 1941. Two Coleoptera new to Science in Britain. - *Entomologist's monthly Magazine* 77: 14-15.