

Rovbillen *Philonthus spinipes* Sharp, 1874 fundet i Danmark (Coleoptera, Staphylinidae)

Jan Pedersen

Pedersen, J.: The rovebeetle *Philonthus spinipes* Sharp, 1874 found in Denmark (Coleoptera, Staphylinidae).

Ent. Meddr 61: 77-80. Copenhagen, Denmark 1993. ISSN 0013-8851.

Philonthus spinipes Sharp, 1874, a recent European immigrant from Japan, is recorded as new to the Danish fauna. Diagnostic characters and notes on biology and distribution are given. Notes are also given on other species of exotic origin, which have become established in Denmark.

Jan Pedersen, Næstvedvej 12, DK-4760 Vordingborg.

Når en billelokalitet har vist sig at være rigtig god, vil den næsten altid blive hjem søgt igen og igen af forventningsfulde billesamlere. Til denne type, efterhånden godt gen-nemsamlede lokaliteter, hører den lille, berømte kompostbunke ved Høgdal i Silkeborg Sønderskov.

De første ture til dette hyggelige sted foregik så sent som i 1990 og har siden da givet mange spændende fund af sjældne biller. Det er bl.a. blevet til 2 nye danske biller af slægten *Monotoma* (Hansen & Kristensen, 1991).

Den 30.3.1991 var der påny en ekskursion til gården bestående af Michael Hansen, Sigvald Kristensen, Knud Pedersen og mig selv. Der blev naturligvis sigtet på livet løs samtidig med, at diverse teorier om forskellige billers levevis blev udviklet eller forkastet. Midt i det hele fandt Sigvald Kristensen en stor rødvinget rovbille, som han var blevet opmærksom på, idet den lynhurtigt smuttede ned mellem høet i bunken. Der blev kikket på den og funderet lidt, dog uden at nogen af os var helt sikre på, hvad det var for en art. Umiddelbart så det ud til, at det drejede sig om *Philonthus nitidus* (Fabr., 1787), men der var et eller andet ved den som ikke overbeviste os helt og tanken faldt på, om det i stedet skulle være den i Europa nyindvandrede art *Philonthus spinipes* Sharp,

1874. Derfor måtte vi andre lige sikre os et par stykker også.

Det viste sig, at dyret for det meste holdt til i de varme gærende områder mellem lag af halm og gødning, således at når man vipede halmen væk, skilte den ligesom årringe i et træ.

En pose sigtegods fra bunken blev medbragt til nærmere undersøgelse hjemme og viste sig at indeholde – foruden den ene af de 2 nye *Monotoma*-arter (*M. spinicollis* Aubé, 1837) – også bl.a. 2 stk. af den rødvingede rovbille.

Spændingen om, hvilken art vi havde med at gøre, blev udløst efter en kort telefonisk konsultation med Viggo Mahler. Det viste sig, at det faktisk var den forventelige art *Philonthus spinipes* Sharp, 1874.

Så det blev til en ny ekspedition et par dage senere (2.4.), hvor vi havde held til at finde et par *Ph. spinipes* mere. Senere har også andre billesamlere haft held til at finde arten på lokaliteten, både i 1991 og 1992.

Senere på året, den 24.8.1991, var jeg sammen med Michael Hansen på Møns Klint. Efter at have travet rundt i skoven havnede vi i den sydlige udkant af denne, nærmere bestemt ved det område der ligger umiddelbart øst for Busene. Her findes nogle meget stejle og meget varme, sydvendte skråninger, hvor kvæget fra de omliggende gårde

græsser. Det resulterer naturligvis i en del efterladenskaber, som er kendt for at huse mange interessante biller og andre insekter. Naturligvis blev kokasserne undersøgt, og efter nogen tids pillen dukkede der, til stor overraskelse for os begge – blandt talrige *Ph. nitidus* – et enkelt eksemplar af *Ph. spinipes* op. Af andre typiske gødningsdyr fandtes bl.a. *Sphaeridium bipustulatus* Fabr., 1775, *Sph. lunatum* Fabr., 1792, *Sph. scarabaeoides* (L., 1758) og *Geotrupes stercorarius* (L., 1775).

Det har senere vist sig, at arten blev fundet på Møn (Jydelejet) allerede den 5.8.1990 af Henning Liljehult under samme omstændigheder som eksemplaret fra Busene.

Arten er siden fundet på yderligere nogle lokaliteter: Stampeskov v. Rådvad (NEZ) 26.2.1993 og senere, i varm staldkompost; Billund (WJ) 7.2.1993 ligeledes i varm staldkompost; Gedser Odde (LFM) 15.5.1993 og senere, på fugleådsel (lom), og diget ud for Bøtø Plt. (LFM) 23.5.1993, ligeledes på fugleådsel (måge).

Udbredelse

Da arten tilsyneladende breder sig hastigt sydøstfra, er dens optræden i Østdanmark måske ikke så overraskende, idet den i 1985 og et par gange senere er fundet i vinddrift på Skånes sydkyst. Da der ikke er langt fra Skånes sydkyst til de østdanske lokaliteter, er det ikke svært at forestille sig, at artens forekomst her skyldes en lignende indflyvning som den i Skåne. Man må derfor gå ud fra, at arten vil dukke op flere steder langs de danske Østersø-kyster.

Mere overraskende er derimod fundene fra Midtjylland. Da disse fund ligger mere isoleret, er det nærliggende at antage, at arten har spredt sig sydfra op gennem Jylland og ikke som de østdanske dyr er efterkomme af dyr, der er blæst den forholdsvis store afstand over Østersøen, formodentlig fra Tyskland eller Polen. I 1984 blev arten konstateret i Hamburg, og har altså haft mindst 6-7 år til at nå i hvert fald Midtjylland. Det vil derfor ikke være overraskende, hvis den bliver fundet en del steder op gennem Jylland.

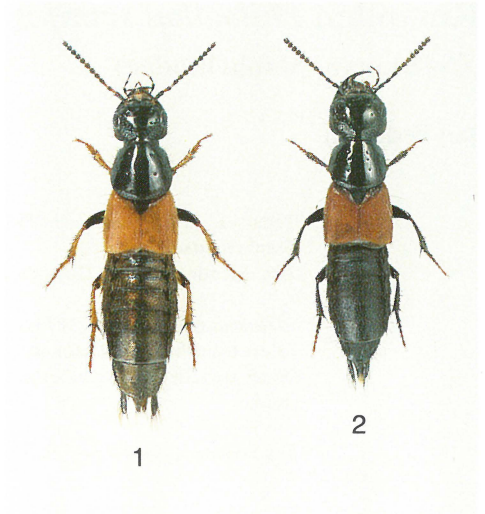


Fig. 1-2. *Philonthus spinipes* Sharp (1) og *Ph. nitidus* (Fabr.) (2).

Sandsynligvis er arten temmelig varme-krævende, og det er derfor tænkeligt, at den på vore breddegrader har sit vinter-ophold i gærende kompostbunker. Herfra vil den så om sommeren kunne sprede sig til omkringliggende marker eller nye kompostbunker.

Philonthus spinipes har som adventivart i det hele taget formået at sprede sig temmelig hurtigt i stort set hele Europa. Arten, der er beskrevet fra Japan i 1874, blev i Europa konstateret første gang i slutningen af 1970'erne. De første lande, den dukkede op i, var Rumænien og Bulgarien, og den havde allerede i 1982 nået Nordtyskland (Rügen) og, som nævnt, Sverige i 1985 (Dufberg, 1989). Selv har jeg, sammen med Sigvald Kristensen, fundet arten i Grækenland (Peloponnesos) i 1991.

Kendetegn

Philonthus spinipes vil p.g.a. sin størrelse og farve kun kunne forveksles med *Ph. nitidus* og minder i mange henseender om denne. Da den imidlertid – som den eneste af vore *Philonthus*-arter – har 2-3 punkter i punkt-rækkerne på pronotum, synes det mest naturligt at give den sin egen artsgruppe, jfr. gruppeinddelingen i »Danmarks Fauna«

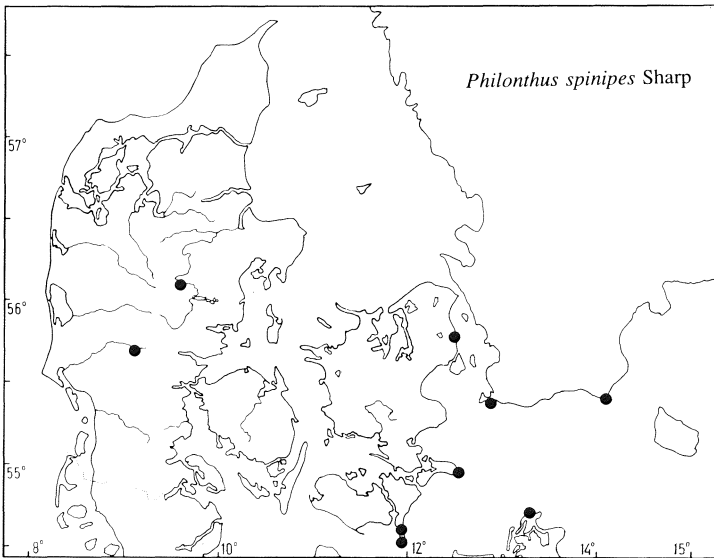


Fig. 3. Udbredelsen af *Philonthus spinipes* Sharp i Danmark og nærmeste omgivelser.

(Hansen, 1952). Således erstattes gruppenøglen punkt 1 (side 39) af følgende:

- 1. Pronotum på ryggen uden længdepunktrækker. Længde 9-14 mm Gruppe 1 (s. 48)
- Pronotum på ryggen med 2 længdepunktrækker med mindst 2 punkter i hver 1a
- 1a. Pronotums punktrækker hver med 2-3 punkter Gruppe 1a (s. 49)
- Pronotums punktrækker hver med mindst 4 punkter 2

Gruppe 1a kan iøvrigt karakteriseres således:

Pronotums punktrækker hver med 2-3 punkter. Hovedet afrundet-firkantet. Pronotum ikke eller kun meget lidt bredere end hovedet. Følehornene sorte med delvis lysere rod, benene med sorte lår og gule skinneben og fødder. Længde 12-16 mm.

I artsnøglen (s. 40-41) kan *spinipes* indføres ved at foretage følgende ændringer: På side 40 linie 4 f.n. ændres »mindst 4 punkter« til »mindst 2 punkter« og »4« til »3a«, og på side 41 erstattes linie 10-12 f.o. af følgende:

- 3a. Pronotums punktrækker hver med 2-3 punkter, vingedækkerne orange-røde, skinneben og fødder gule. Længde 12-16 mm 3a. *spinipes*
- Pronotums punktrækker hver med mindst 4 punkter 4

På side 49, før »2. gruppe« indføjes:

3a. *Ph. spinipes* Sharp (fig. 1). Ligner *nitidus* (fig. 2), fra hvilken den dog let kendes ved gruppekaraktererne. Endvidere er vingedækkernes farve lysere og mere orange, hovedet lidt grovere punkteret, skinnebenene kraftigere tornede, følehornene en smule længere og slankere og vingedækkernes og bagkroppens behåring lys orange (hos *nitidus* sort). Længde 12-16 mm.

Andre adventivarter

Faktisk er der i de senere år dukket flere østasiatiske arter op i Europa (dog er der også enkelte nytilkommere fra andre verdensdele). Flere af disse arter har formået at sprede sig til store dele af Europa, nogle endda med stor succes.

Det gælder f.eks. for et par andre phi-

lonth'er, først og fremmest *Philonthus rectangulus* Sharp, 1874, men også *Ph. parvus* Sharp, 1874, begge beskrevet fra Japan. Den førstnævnte blev første gang konstateret i Danmark i 1933 og er i dag temmelig almindelig i kompostbunker o.lign., hvorimod *Ph. parvus*, der først fandtes herhjemme i 1970, endnu ikke har bredt sig så stærkt, at den kan anses for almindelig. En sydøstasiatisk rovbille, der også har haft succes, er *Lithocharis nigriceps* (Kraatz, 1859), som først blev fundet her i landet i 1947 (i kompost i Dyrehaven), og som i nogen grad har formået at udkonkurrere sin nære slægtning, *L. ochracea* (Grav., 1802), som højst sandsynlig er oprindelig her i landet. Også for en *Oxytelus*-art – *O. migrator* (Fauvel, 1904), ligeledes af sydøstasiatisk oprindelse – er det lykkedes at etablere sig i Danmark (første fund 1979). Arten forekommer ligesom de andre nævnte arter i kompost og gødning. En lille nyttilkommen rovbille, *Trichiusa immigrata* Lohse, 1984, formodentlig af nordamerikansk oprindelse, dukkede for første gang op i Danmark i 1992 i en kompostbunke på Amager og er siden blevet fundet nogle få andre steder i landet. Den er formodentlig ligesom *P. spinipes* under spredning. Af andre adventive rovbiller kan f.eks. nævnes *Bohemielina flavipennis* (Cameron, 1920), *Thecturota marchii* (Dodero, 1922), og *Oligota parva* Kraatz, 1862; alle tre arter forekommer i kompost.

Også blandt vandkærerne finder man nyetablerede repræsentanter her i landet, bl.a. 2 japanesere (igen): *Cryptopleurum subtile* Sharp, 1884 og *Cercyon laminatus* Sharp, 1873, begge ligeledes knyttet til kompost o. lign. Mens *C. subtile* nu er udbredt og ret almindelig her i landet, gælder det (endnu) ikke *C. laminatus*, som hidtil kun er fundet få steder, overvejende på lys – såvel ved kysten som inde i landet – og på stranden under tang (vinddrift). Ligeledes fra Japan har vi en nyttilkommen ptilie, *Baeocrara japonica* (Matthews, 1884). Denne art dukkede op i

1992, hvor den blev fundet i en kompostbunke på Amager (sammen med *Trichiusa immigrata*). Den er dog hidtil ikke fundet andre steder herhjemme.

Af løbebiller har vi 2 sådanne adventivarter: *Perigona nigriceps* (Dejean, 1831), sandsynligvis fra Japan, og *Amara anthobia* (Villa & Villa, 1833). Fra Lilleasien kommer heteromerer *Anthicus tobias* Marseul, 1879 og fra Australien skimmelbillerne *Aridius nodifer* (Westwood, 1839) og *A. bifasciatus* (Reitter, 1877). *Aridius nodifer* er i dag en af vore almindeligste biller og findes overalt i landet, både i kompost og på svampe, rådne grene, ådsler, i græstuer og i dyrereoler.

Det er påfaldende, at stort set alle de nævnte arter er stærkt knyttet til kompost, og meget tyder på, at den gæringsvarme, der netop opstår sådanne steder, har begunstiget disse arters forekomst hos os. Hvordan arterne er kommet hertil kan kun blive til teorier. Nogle kan meget vel være kommet ad naturlige veje, spredt af vind og vejr over land og vand eller simpelthen haft gunstige klimatiske forhold til en kraftig ekspansion fra deres oprindelige udbredelsesområde. Andre arter er sikkert slæbt hertil, f.eks. med korn, ris, haveplanter etc.

Der vil helt sikkert i de kommende år dukke flere af den slags arter op rundt omkring i Danmark.

Tak til Michael Hansen og Viggo Mahler for gennemlæsning og kommentarer til manuskriptet, og tak til Sigvald Kristensen, Henning Liljehult og Ole Vagtholm-Jensen for fundoplysninger.

Litteratur

- Dufberg, A., 1989. *Philonthus spinipes* Sharp, 1874 – en orientalsk kortvinge (Col. Staphylinidae) i Sverige. – *FaZett* 2: 4-7.
- Hansen, M. & S. Kristensen, 1991. To nye danske biller af slægten *Monotoma* Herbst (Coleoptera, Monotomidae). – *Entomologiske Meddelelser* 59: 41-44.
- Hansen, V., 1952. Biller XVI. Rovbiller 2. – *Danmarks Fauna* 58: 244 pp.