

Nye fund af sjældne danske svirrefluer. 3.

(Diptera, Syrphidae)

Ernst Torp

Torp, E.: New records of rarer Danish hover-flies. 3. (Diptera, Syrphidae).
Ent. Meddr 61: 39-60. Copenhagen, Denmark, 1993. ISSN 0013-8851.

The paper presents new records of species which in 1990 were known from less than 33 of the Danish 10 km × 10 km squares, e.g. species known from ≤ 5 per cent of the squares, and of species new to one or more of the eleven Danish provinces.

In the years 1990-92 39 collaborators took part in the Danish Hoverfly Mapping Scheme. They collected a material of 22.225 specimens, which gave a total of 7.199 new records. The average figure for number of species recorded per square is 52,7 (see table 1).

Three species are new to Denmark: *Paragus bicolor* (Fabricius), a male recorded from Svanemose near Kolding in EJ; *Pachysphyria transfuga* (Zetterstedt), a male known from Høvblege close to Møns Klint in LFM; and *Scaeva dignota* (Rondani), a male recorded from Thisted in the northwestern part of Jutland. *Platycheirus discimanus* Loew, *Dasyrphus nigricornis* (Verrall), *Neocnemodon verrucula* (Collin) and *Criorhina floccosa* (Meigen) were recorded for the first time from Jutland.

Thirty-four species are known from more than 320 squares which equal 50 per cent of the Danish squares. Twenty-seven species are recorded from more than 400, 13 species from more than 500, and 3 species (*Syritta pipiens*, *Helophilus pendulus* and *Epi-syrphus balteatus*) from more than 600 of the 640 Danish UTM-squares. Since 1990 twenty-one additional species are known from more than 32 Danish squares, and are consequently removed from the category of rarer species. Information on these species can be found in the comments of the species later in the paper.

E. Torp, Nørrevang 19, DK-7300 Jelling, Danmark.

I denne artikel offentliggøres fund af sjældnere danske svirrefluearter samt fund af nye arter for de elleve distrikter i årene 1990-92. Enkelte ikke offentliggjorte fund fra tidligere år er også taget med, herunder et materiale på ca. 840 eksemplarer fanget af Emil Frandsen, Kolding, i årene 1961-1984. Det samlede materiale er på 22.225 eksemplarer, hvilket giver 7.199 nye prikker på UTM-kortene. Dette er et lille fald i forhold til perioden 1987-89, som gav 8.674 prikker, og dette trods et stigende antal medarbejdere og stigende indsamlingsaktivitet. Forklaringen er, at det naturligvis bliver vanskeligere at finde nye arter, jo flere arter der i forvejen er kendt fra kvadraterne. Efter sæsonen 1989 var der i gennemsnit kendt 41,4 arter pr.

kvadrat, men dette tal ligger nu på 52,7 (tabel 1).

Landet er nu så godt dækket af indsamlinger, at det er rimeligt at definere sjældne arter som arter, der er fanget i 5% af kvadraterne eller mindre. De sjældnere arter omtalt i denne artikel er således de arter, der pr. 1. januar 1990 var kendt fra mindre end 33 danske UTM-kvadrater.

Blandt disse er der tre nye arter for Danmark, hver af dem dog kun kendt i et enkelt eksemplar, der har stået ubestemt i en år-række. Det drejer sig om en han af *Paragus bicolor* fra Svanemose ved Kolding fanget af Emil Frandsen, en han af *Pachysphyria transfuga* fra Høvblege ved Møns Klint fanget af Stig Andersen og Verner Michelsen og en

Distrikt	Antal kvadrater	Antal registreringer	Antal arter pr. kvadrat
NEJ	83	4525	54,5
NWJ	55	2886	52,5
WJ	91	5345	58,7
EJ	112	7357	65,7
SJ	60	2425	40,4
F	65	3232	49,7
NEZ	44	2850	64,8
NWZ	32	1149	35,9
SZ	42	1582	37,7
LFM	44	1643	37,3
B	12	708	59,0
Hele landet	640	33.702	52,7

Tabel 1. Oversigt over antal registreringer pr. distrikt og det gennemsnitlige antal arter pr. kvadrat.

han af *Scaeva dignota* fra Thisted fanget af Johannes Hansen.

I materialet indgår en lang række fund af nye arter for de enkelte distrikter, men dette fremgår af kommentarerne til de enkelte arter. Eksempelvis er *Platycheirus discimanus*, *Dasysyrphus nigricornis*, *Neocnemodon verrucula* og *Criorhina floccosa* foruden de to allerede nævnte nye for Jylland.

Bestemmelsen af hele materialet er enten foretaget af eller kontrolleret af forfatteren. Jeg takker Claus Claussen, Flensburg, for bestemmelsen af *Scaeva dignota* og for en god diskussion af mange problemer. For tegningen af fig. 2 takker jeg Thorkild Munk.

For lån af materiale bringer jeg en tak til følgende samlere: Ken Alminde, Stig Andersen, Jane Anderson, Henrik Bavnhøj, Otto P. Buhl, Rune Bygebjerg, Hugo Nor-

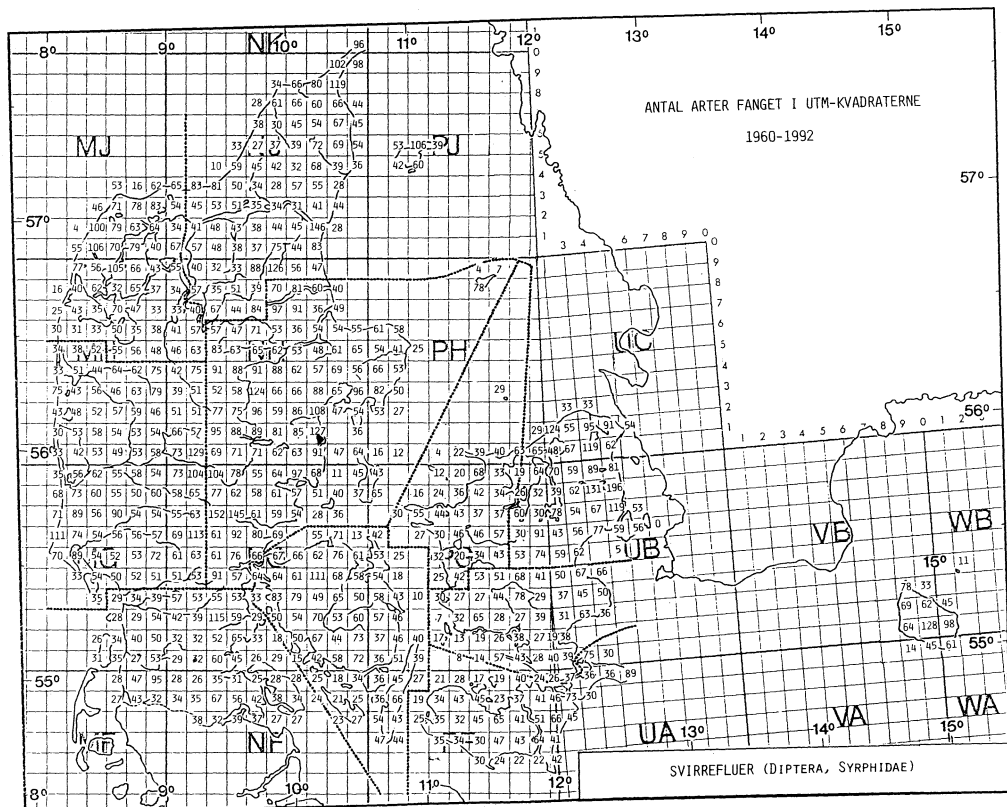


Fig. 1. Antallet af svirrefluearter fanget i UTM-kvadraterne fra 1960 til og med 1992.

Fig. 1. Number of species of syrphids recorded from the UTM-squares during the period 1960-92.

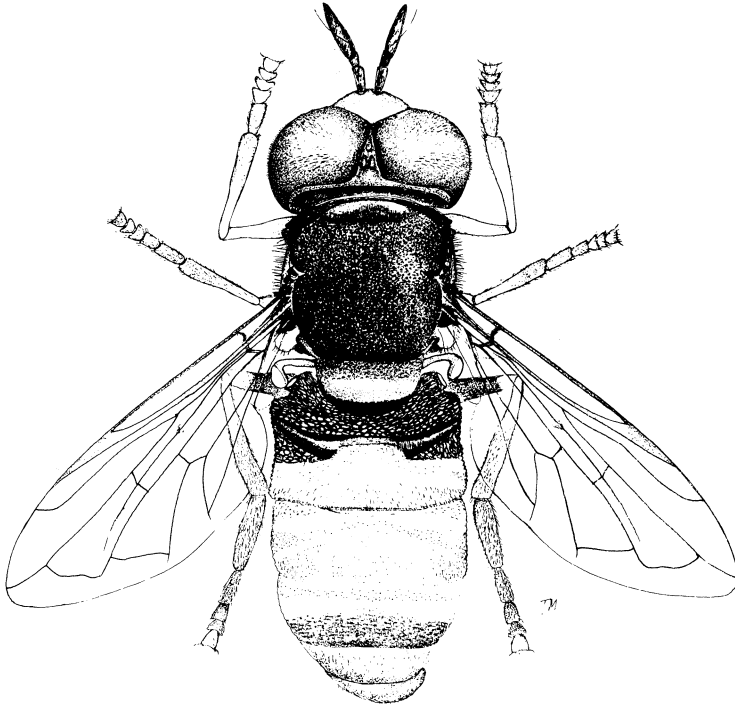


Fig. 2. Han af *Paragus bicolor* (F.). EJ: Svanemose ved Kolding, 27.viii.1966. Tegnet af Thorkild Munk.

Fig. 2. Male of *Paragus bicolor* (F.). Denmark. EJ: Svanemose nr. Kolding, 27.viii.1966. Thorkild Munk del.

man Christensen, Emil Frandsen, H. C. Hansen, Johannes Hansen, Søren Hansen, Birger Jensen, Jens Peder Jensen, Christian Jørgensen, Preben Jørgensen, Per Ketil, Jens Kristian Kjærgaard, Sigvald Kristensen, Jørgen Erik Larsen, Alex Madsen, Jørgen Mahler, Viggo Mahler, Ole Martin, Ole Mehl, Verner Michelsen, Thorkild Munk, Max Nitschke, Kuno Pape, Tørben Lykke Rasmussen, Jens Reddersen, Jørgen Roschou, Bjarne Skule, Michael Stoltze, Karl Erik Stovgaard, Uffe Terndrup, Søren Tølsgaard, Esther Torp, Lars Trolle og Flemming Vilhelmsen.

Desuden takker jeg Carlsbergfondet for den ydede økonomiske støtte.

Der er foretaget enkelte ændringer i navngivningen i forhold til den seneste danske liste (Torp, 1984). Det har vist sig, at den nordamerikanske slægt *Eupeodes* Osten Sacken, 1877 og slægten *Metasyrphus* Matsumura, 1917 er synonyme (Vockeroth, 1986).

Derfor er *Eupeodes* som det ældste navn det gyldige. To arter har skiftet navn. *Sphaerophoria abbreviata* skal være *S. fatarum* Goeldlin, 1986 og *Cheilisia argentifrons* er synonym med det ældre navn *C. uviformis* Becker (Clausen, 1988).

Materialet befinder sig på Naturhistorisk Museum, Århus, Zoologisk Museum, København, eller i de pågældende samleres private samling. Enkelte eksemplarer er overladt til forfatteren og findes i dennes private samling.

Ved opstilling af materialet er distrikterne anført i samme rækkefølge som i de foregående oversigter og som i tabel 1.

0. *Paragus bicolor* (Fabricius, 1794).

EJ: Svanemose, Kolding, NG 24: ♂ 27.viii.1966 (Emil Frandsen).

Arten er ny for Danmark (fig. 2). I mit arbejde over spanske svirrefluer (Torp, 1971) bemærkes, at Lundbeck's *P. bicolor* ikke er identisk med eksemplarerne fra Sydspanien. Da Fabricius be-

skrev arten på grundlag af materiale fra Middelhavsområdet, ville det være mest naturligt, at den spanske art bærer navnet *bicolor*. Typen er desværre gået tabt.

I 1971 beskrev Goeldlin den danske art som *P. finitimus* på grundlag af materiale fra Schweiz. Det er meget overraskende, at den rigtige *Paragus bicolor* nu er fundet i Danmark. Det er som nævnt en sydeuropæisk art knyttet til varme, tørre områder. I Belgien er der 2 fund fra før 1950 (Verlinden & Decler, 1987). De eneste fund i Nordeuropa er fra Øland og Gotland i Sverige. Iøvrigt går nordgrænsen gennem Tyskland og Polen. Den er i de seneste år fundet på Lüneburger Heide s. f. Hamburg (Claus Claussen in litt.). Lokaliteten Svanemosen er ret forskellig fra de biotoper, hvor man her i landet kan træffe *Paragus finitimus*, idet denne art er knyttet til klitheder langs Jyllands vest- og nordkyst. Derfor blev genitalierne straks undersøgt og røbede, at det virkelig drejede sig om *P. bicolor*. Da fundet er 25 år gammelt, ville det være af interesse at prøve at genfinde den.

2. *Paragus finitimus* Goeldlin, 1971.

NEJ: Grenen, NK 90: ♂ 29.viii.1991 (Rune Bygebjerg). Stokmile, Skagen, NJ 99: 2 ♂ 2.vii.1991 på Tormentil (*Potentilla erecta*) (Rune Bygebjerg). Kandestederne, NJ 89: ♂ 11.vii.1991 på Tormentil (*Potentilla erecta*) (Rune Bygebjerg). Råbjerg, NJ 88: ♀ 13.vii.1990 (Rune Bygebjerg). Rødhus Klit, NJ 24: ♀ 21.vii.1992 på Gul Snerre (*Galium verum*) (Rune Bygebjerg). Klim Klit, NJ 13: 2 ♂ 14.vii.1992, ♂ 18.vii.1992 & ♂ 21.vii.1992 (Søren Tolsgaard). Søndermiler, NJ 12: ♀ 20.vii.1991 (Søren Tolsgaard). – NWJ: Harboslette, MJ 82: ♀ på Pimpinelle (*Pimpinella saxifraga*) (Søren Tolsgaard). Næstrup Skov, MJ 71: ♀ 7.vii.1991 (Jens Kristian Kjærgaard). Egebaksande, MJ 61: ♀ 28.vii.1991 (Hugo Norman Christensen). Tvorup Klitplantage, MJ 61: 3 ♂ 5.vii.1991 (Jens Kristian Kjærgaard) & ♂ 23.vii.1991 (Søren Tolsgaard). Stenbjerg Plantage, syd, MJ 60: ♂ 16.vi.1991 (Hugo Norman Christensen). Førby, syd, MJ 60: ♀ 18.viii.1991 (Hugo Norman Christensen). Istrup, MJ 60: ♂ 27.vii.1991 (Jens Kristian Kjærgaard). Vestermarken, Mors, MH 79: ♂ 15.vi.1992 (Henrik Bavnhøj). – WJ: Husby Klit, NH 43: 3 ♂ & ♀ 15.vii.1990 og 2 ♀ 14.vii.1990, alle på Tormentil (*Potentilla erecta*) (Otto Buhl) & 2 ♂ 14.vii.1990 (Karl Erik Stovgaard).

Arten er nu kendt fra 27 kvadrater mod 20 i 1989 og 8 i 1984.

4. *Paragus majoranae* Rondani, 1857.

EJ: Hou Skov, NJ 68: ♂ 8.viii.1992 på Hvas

Randfrø (*Torilis japonica*) (Søren Hansen). Ormstrup Skov, NH 44: ♂ & ♀ 25.v.1990 på Fladstjerne (*Stellaria* sp.) (Søren Tolsgaard). F: Ruehede Skov, Langesø, Fyn, NG 74: ♂ 26.v.1990 (Christian Jørgensen). Sjørmarken, Langesø, NG 74: ♂ 7.vi.1992 (Christian Jørgensen). Snarup Mose, NG 91: ♀ 8.vi.1991 (Christian Jørgensen). – NWZ: Bjergsted Skov, PG 47: ♀ 21.vii.1990 (Sigvald Kristensen). – LFM: Storskov ved Guldborg, Lolland: PF 78: ♂ 20.v.1992 (Alex Madsen). Kristianssæde Skov vest, ved Holmemark, PF 47: ♂ 27.v.1991 (Esther Tørp).

Det er de første fund fra Fyn, siden Lundbeck i 1913 fangede den ved Lohals. Hou Skov er den hidtil nordligste lokalitet i Danmark. Arten er nu kendt fra 30 kvadrater mod 17 i 1984. Den er ukendt på De britiske Øer, men er for nylig fundet i Syd Norge mod nord til Bergen (Nielsen, 1990).

5. *Paragus tibialis* (Fallén, 1817).

NEJ: Skagen, NJ 99: ♂ 16.vi.1988 (Rune Bygebjerg). Sandmilen, Skagen, NJ 99: 2 ♂ 14.ix.1991 & ♂ 15.viii.1992 (Rune Bygebjerg). Kandestederne, NJ 89: 3 ♂ 12.ix.1991 (Rune Bygebjerg). – NWJ: Hjørdemål Plantage, MJ 93: ♂ 5.vi.1991 (Jens Kristian Kjærgaard). Egebæksande, MJ 61: ♂ 27.vii.1990 (Hugo Norman Christensen). Stenbjerg Plantage, MJ 50: ♂ 15.ix.1991 (Henrik Bavnhøj). – WJ: Husby Klit, MH 43: 2 ♂ 14.vii.1990 & ♂ 15.vii.1990, alle på Tormentil (*Potentilla erecta*) (Otto Buhl), ♂ 14.vii.1990 (Karl Erik Stovgaard). Klitterne N for Nr. Lyngvig Fyr, MH 41: 2 ♂ 25.vii.1990 (Ernst Tørp). Sdr. Havvig, MG 49: 2 ♂ 7.vii.1991, den ene på Alm. Kongepen (*Hypochoeris radicata*), den anden på Blåmunke (*Jasione montana*) (Jørgen Mahler). Kallemærsk Hede, MG 46: 2 ♂ 9.vii.1992 på Alm. Kongepen (*Hypochoeris radicata*) (Otto Buhl).

Arten er kendt fra 26 kvadrater mod 19 i 1984.

8. *Xanthandrus comtus* (Harris, 1780).

LFM: Horreby Lyng, UA 07: 2 ♀ 4.vii.1990, den ene på Gifttyde (*Cicuta virosa*), den anden på Bjørneklo (*Heracleum* sp.) (Otto Buhl).

Det er de første fund fra LFM siden 1940. Arten er dermed kendt fra alle danske distrikter siden 1960. Den er nu kendt fra 63 kvadrater mod kun 16 i 1984.

11. *Pachysphyria ambigua* (Fallén, 1817).

NEJ: Syrsig, Læsø, PJ 35: ♂ 18.v.1992 på Slåen (*Prunus spinosa*) (Rune Bygebjerg). F: Stige, Fyn, NG 84: ♂ 6.v.1991 på Mælkebøtte (*Taraxacum* sp.) (Otto Buhl). – NEZ: Jægerspris, PG 89: ♂ 29.v.

1991 (Johannes Hansen). Færgelunden, UB 19: ♂ 29.v.1991 (Johannes Hansen). - NWZ: Hesselø, PH 63: ♂ 29.v.1990 på Slåen (*Prunus spinosa*) (Søren Tolsgaard). - LFM: Stubbekøbing, UA 08: ♀ 29.v.1990 (Alex Madsen).

Arten er ny for NEJ, F og NWZ. Det er det 2. jyske eksemplar siden 1913. Den er kendt fra 11 kvadrater mod 4 i 1984.

00. *Pachysphyria transfuga* (Zetterstedt, 1838). LFM: Høvblege, Møn, UA 49: ♂ 29.v.1983 (Stig Andersen & Verner Michelsen).

Arten er ny for Danmark. I en årrække har den stået under *Pachysphyria* sp., men ved sammenligning med en han af *P. transfuga* fra Øland, Sverige, er der ikke længere tvivl om artens identitet. Den ligner meget *P. ambigua* og har som slægtens øvrige arter den karakteristiske, spiralformede børste på den yderste del af forlærene. De efterfølgende hår er længere og ikke så kraftige som hos *P. ambigua*.

Det bedste kendetegn er pletterne på bagkroppen, som er hvidgule hos *transfuga* og hvidgrå eller blågrå hos *ambigua*. Tore Nielsen (in litt.), som kender arten fra Norge, har bekræftet, at *P. transfuga* har 3 par gule pletter på bagkroppens oversi-

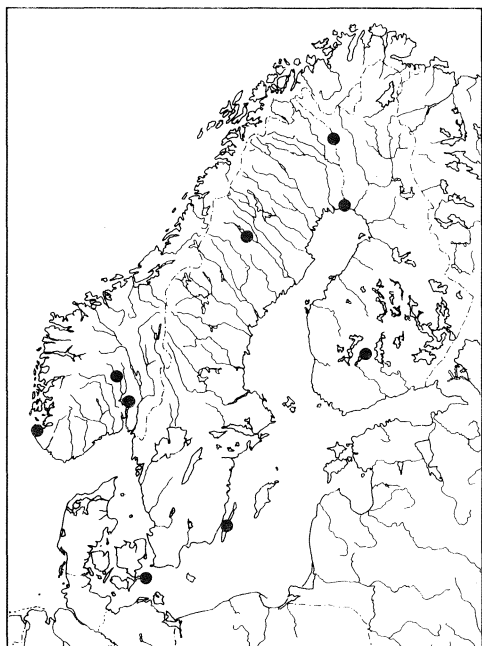


Fig. 3. Fund af *Pachysphyria transfuga* (Zett.) i Nordeuropa.

Fig. 3. Records in North Europe of *Pachysphyria transfuga* (Zett.).

de. Andersson (1970) giver en god beskrivelse af artens lectotype fra Haparanda (Norrbotten, Sverige) og nævner netop den spiralformede børste på forlærene.

Pachysphyria transfuga er kendt fra Norge, Sverige og Finland (Fig. 3). Muligvis findes den også i bjerge i Sydeuropa. Forf. har set eksemplarer fra Gerona i Nordspanien, som formentlig er samme art. Det danske fund er overraskende, da man næppe ville forvente at finde denne art i Danmark.

15. *Platycheirus discimanus* Loew, 1871.

NEJ: Store Okssø i Rold Skov, NH 59: ♀ 24.iv.1990 (Rune Bygebjerg). Rold Skov, NH 59: ♀ 10.v.1991 på pil (*Salix* sp.) (Rune Bygebjerg). - NWJ: Tyskebakken, MJ 60: ♂ 29.iv.1991 (Hugo Norman Christensen). - F: Stige, Odense, NG 84: ♀ 13.v.1992 på Kirsebær (*Prunus cerasus*) (Otto Buhl).

Arten er ny for Jylland og Fyn. Den er nu kendt fra 5 kvadrater mod 2 i Nordsjælland i 1984.

17. *Platycheirus immarginatus* (Stæger in Zetterstedt, 1849).

NEJ: Råbjerg Milesø, NJ 88: ♂ 14.vii.1990, ♂ & 2 ♀ 31.viii.1991 (Rune Bygebjerg). Grønnestrand, NJ 13: ♂ 22.vii.1992 (Søren Tolsgaard). - NWJ: Gl. Ørum, MH 59: ♂ 23.v.1992 (Hugo Norman Christensen). Førby Sø, MJ 61: 2 ♂ 7.vi.1992 (Hugo Norman Christensen).

Den er nu kendt fra 25 kvadrater mod 21 i 1984.

20. *Platycheirus perpallidus* Verrall, 1901.

NEJ: Kildeklit, NJ 89: 8 ♂ 24.v.1992 på Star (*Carex* sp.) (Rune Bygebjerg). Råbjerg Milesø, NJ 88: ♂ & ♀ 13.vii.1990 og ♀ 14.vii.1990 (Rune Bygebjerg). Sømosen, Dronninglund Storskov, NJ 73: ♀ 2.vi.1992 (Rune Bygebjerg). - EJ: Stenholt Skov, NH 22: 5 ♂ 5.vi.1992 på Siv (*Juncus* sp.) ved sø vest for Skallerud Sø (Rune Bygebjerg).

Arten er ny for Nordjylland og EJ. Den er nu kendt fra 9 kvadrater mod 5 i 1984.

21. *Platycheirus podagratus* (Zetterstedt, 1838).

NEJ: Sømosen, Dronninglund Storskov, NJ 73: ♂ 2.vi.1992 (Rune Bygebjerg).

Arten er ny for NEJ. Det er det andet eksemplar fra Jylland. Det første blev fanget i Stenalt Skov i EJ (Torp, 1987).

24. *Platycheirus sticticus* (Meigen, 1822).

NEJ: Madum Sø, NH 59: ♂ 14.v.1991 (Rune Bygebjerg). EJ: Moesgaard, NH 71: ♂ 16.v.1991 på Mælkebøtte (*Taraxacum* sp.) (Rune Bygebjerg).

Lushage, Samsø, PG 08: ♀ 12.vii.1990 (Søren Tolsgaard). Løverodde ved Kolding, NG 35: ♀ 10.vi.1966 (Emil Frandsen). - F: Agernæs Storskov, NG 86: ♀ 3.vi.1992 i fugtigt hjulspor (Otto Buhl). Kalvehave, PG 05: ♀ 20.v.1992 på Stor Fladstjerne (*Stellaria holostea*) (Otto Buhl). Ruehede Skov, Langesø, NG 74: ♂ 20.v.1991 (Christian Jørgensen). Lysenge Skov, NG 94: ♀ 16.v.1991 på Stor Fladstjerne (*Stellaria holostea*) (Otto Buhl). Tressebølle, Langeland, PG 20: ♂ 4.vii.1990 (Thorkild Munk). Fårevøjle, Langeland, PF 08: 2 ♂ 2.vii.1990 (Thorkild Munk). Næbbeskov, Langeland, PF 18: ♀ 17.v.1992 på Stor Fladstjerne (*Stellaria holostea*) (Otto Buhl). Sydøst for Keldsnør Fyr, PF 16: ♂ 1.vii.1990 (Thorkild Munk). - SZ: Korsør Skov, PG 33: ♂ 18.vi.1990 mellem Hindbær (*Rubus idaeus*) ved en lille dam (Søren Tolsgaard). - LFM: Frederiksdal Skov, Lolland, PF 38: ♂ 25.v.1991 (Ernst Torp). Korselitse Østerskov, Falster, UA 18: ♂ 17.vi.1991 (Alex Madsen). Dansted Skovbryn, Lolland, PF 56: ♀ 26.v.1991 (Ernst Torp).

Det er de første fund fra F siden 1914, da Lundbeck fangede den ved Lohals. Den er nu kendt fra 31 kvadrater mod 5 i 1984.

25. *Platycheirus tarsalis* (Schummel, 1836).

EJ: Gjern Bakker, NH 43: ♀ 25.v.1991 på Mælkebøtte (*Taraxacum* sp.) (Søren Tolsgaard). Strandkær, Mols, NG 93: ♀ 5.vi.1991 (Thorkild Munk). Pinds Mølle, NH 61: ♀ 9.v.1990 (Søren Tolsgaard). Moesgaard, NH 71: ♀ 27.v.1991 (Søren Tolsgaard). Brattingsborg, Samsø, PG 08: ♀ 9.vi.1991 (Søren Tolsgaard). Beriderbakken ved Vejle Sygehus, NG 37: ♂ 15.v.1990 (Karl Erik Stovgaard). - F: Stavrbyskov, NG 45: ♀ 22.v.1990 (Ernst Torp). Båring Skov, NG 55: ♂ 19.v.1991 & 2 ♂ 17.v.1992 (Jørgen Rosschou). Nyhave/Hugget, NG 65: ♀ 16.v.1992 & ♀ 21.v.1992 (Jørgen Rosschou). Enebærrodde, NG 95: ♂ 1.v.1990 på Stor Fladstjerne (*Stellaria holostea*) (Otto Buhl). Ørslev Bjerger, NG 54: ♀ 15.v.1992 (Ken Alminde), ♂ 17.v.1992 (Jørgen Rosschou). Ebberup Skov, NG 64: ♂ 19.v.1991 & ♀ 6.vi.1991 (Jørgen Rosschou). Lysenge Skov, NG 94: 3 ♂ 16.v.1991, deraf 1 på Stor Fladstjerne (*Stellaria holostea*) og 2 på Løgkarse (*Alliaria petiolata*), 2 ♂ 21.v.1991 på Løgkarse (*Alliaria petiolata*) (Otto Buhl). Strandskov, NG 94: ♀ 21.v.1991 på Stor Fladstjerne (*Stellaria holostea*) (Otto Buhl). Aborg Skov, Syd, NG 52: ♂ 18.v.1991 på Stor Fladstjerne (*Stellaria holostea*) (Otto Buhl). - LFM: Korselitse Østerskov, Falster, UA 18: ♀ 19.vi.1991 & ♀ 23.v.1992 (Alex Madsen).

Arten er ny for Fyn. Den er nu kendt fra 24 kvadrater mod 9 i 1984.

31. *Chrysotoxum fasciatum* (Müller, 1764).

F: Sjømarken, Langesø, Fyn, NG 74: ♀ 9.vi.1991 (Christian Jørgensen). Grøften, Fyn, NG 73: ♀ 26.v.1991 (Jørgen Rosschou). Gerup Skov, NG 80: ♀ 25.v.1990 (Otto Buhl). LFM: Korselitse Østerskov, Falster, UA 18: ♀ 17.vi.1991, ♀ 9.v.1992 & ♀ 23.v.1992 (Alex Madsen).

Arten er ny for F og LFM. Den er nu kendt fra 112 kvadrater mod 55 i 1984. Dermed er den kendt fra samtlige distrikter siden 1960.

32. *Chrysotoxum vernale* Loew, 1841.

NEJ: Grenen, NK 90: ♂ & ♀ 27.v.1992 på Vild Kørvel (*Anthriscus sylvestris*) (Rune Bygebjerg). Bunken Plantage, NJ 89: ♀ 2.vii.1991 (Rune Bygebjerg). Skagen, Stokmile, NJ 99: ♂ 19.v.1990 (Rune Bygebjerg). Skagen, NJ 99: 2 ♀ 27.v.1992 på Vild Kørvel (*Anthriscus sylvestris*) (Rune Bygebjerg). Elling, NJ 87: ♂ 16.v.1990 (Rune Bygebjerg). Syrsig, Læsø, PJ 35: ♀ 19.v.1992 på Slåen (*Prunus spinosa*) (Rune Bygebjerg). - EJ: Glatved Strand, PH 14: ♀ 1.vi.1992 på græsstrå (Søren Hansen). Langs Voel Bæk, Sminge, NH 42: ♂ 19.v.1990 på Vild Kørvel (*Anthriscus sylvestris*) (Søren Tolsgaard). Rude Strand ved Odder, NH 70: ♀ 3.vi.1982 (Emil Frandsen). - B: Klemensker, Bornholm, VB 81: ♀ 29.vi.1990 i grusgrav ved Kuregårdsvej (Lars Trolle).

Arten er nu kendt fra 31 kvadrater mod 18 i 1984.

37. *Epistrophella euchroma* (Kowarz, 1885).

NEJ: Skagen, NJ 99: ♂ 12.v.1991 på Krybende Pil (*Salix repens*) (Rune Bygebjerg). Hammer Bakker, NJ 63: ♀ 20.v.1990 (Rune Bygebjerg). Tingskov ved Brovst, NJ 22: ♀ 5.v.1990 (Jane Anderson & Viggo Mahler). Høstemark Skov, NJ 71: ♂ 15.v.1992 på pil (*Salix* sp.) (Søren Hansen). Høstemark, Bredsig, NJ 71: ♂ 15.v.1992 på pil (*Salix* sp.) (Jens Peder Jensen). Store Oksø i Rold Skov, NH 59: ♂ 24.iv.1990 (Rune Bygebjerg). Fyrkat Mølle, NH 47: ♂ 28.v.1991 på Vild Kørvel (*Anthriscus sylvestris*) (Rune Bygebjerg). - NWJ: Vestermarken, Mors, MH 79: ♀ 16.v.1990 (Henrik Bavnhøj). - EJ: Nonneholt, NH 57: 2 ♂ 4.v.1990 (Rune Bygebjerg). Ans, østbredden af Tange Sø, NH 34: 2 ♂ & ♀ 8.v.1990 på Vild Kørvel (*Anthriscus sylvestris*) (Søren Tolsgaard). Guddenåcentralen, Tange, NH 34: ♂ 9.v.1990 (Ernst Torp). - F: Sjømark, Langesø, Fyn, NG 74: ♂ 28.v.1990 på Gyvel (*Sarothamnus scoparius*) (Otto

Buhl). - B: Arnager, Bornholm, VB 80: ♀ 9.vi.1990 (Johannes Hansen). Læså ved Kalby, Bornholm, VB 90: ♀ 11.vi.1991 (Jane Anderson & Viggo Mahler).

Arten er ny for NWJ og F. Den er nu kendt fra 40 kvadrater mod 11 i 1984.

40. *Epistrophe grossulariae* (Meigen, 1822).

SZ: Kærehave, Ringsted, PG 74: ♀ 10.vii.1991 (Johannes Hansen). Kongskilde, PG 63: ♀ 15.ix.1990 (Johannes Hansen).

Arten er ny for SZ. Den er nu kendt fra 59 kvadrater mod 31 i 1984.

43. *Epistrophe ochrostoma* (Zetterstedt, 1849).

NEJ: Ferslev Enge, Bonderup, NJ 51: ♀ 18.v.1990 (Ernst Tørp). Rebild Bakker, NH 59: ♀ 29.v.1990 (Rune Bygebjerg). - EJ: Nonneholt, NH 57: ♀ 1.vi.1990 (Rune Bygebjerg). Ormstrup Skov, NH 44: ♂ 25.v.1990 på Tørst (*Frangula alnus*) (Søren Tølsgaard). Egebæk Skov ved Højbjerg, Århus, NH 72: ♂ 26.v.1990 på blad af nælde (*Urtica* sp.) (Søren Tølsgaard). - NEZ: Tokkekøb Hegn, UB 39: ♀ 29.v.1992 (Johannes Hansen). Haveforeningen Prøvestenen, Amager, UB 57: ♂ 11.v.1990 (Johannes Hansen).

Den er nu kendt fra 16 kvadrater mod 4 i 1984.

48. *Eupeodes luniger* (Meigen, 1822).

F: Agernæs, Flyvesand, NG 86: ♀ 24.viii.1990 på Hedelyng (*Calluna vulgaris*) (Otto Buhl). Ruehede Skov, Langesø, NG 74: ♀ 5.vi.1990 (Christian Jørgensen). Hverringe Haveskov, Fyn, PG 04: ♀ 19.v.1991 på blad (Otto Buhl). Håre Bjerge, NG 53: 2 ♀ 16.ix.1990, den ene på Høst-Borst (*Leontodon autumnalis*) og den anden på Lugtløs Kamille (*Tripleurospermum inodorum*) (Otto Buhl). Helnæs, Nord, NG 61: ♀ 22.vii.1990 (Jørgen Roschou).

Arten er sidst fanget på Fyn (Æbelø) i 1946. Den er nu kendt fra alle distrikter siden 1960. Den er fundet i 121 kvadrater mod 29 i 1984.

49. *Eupeodes nielseni* (Dusek og Láska, 1976).

LFM: Bøtø Plantage, Falster, PF 95: 2 ♂ 10.v.1992 (Alex Madsen).

Arten er ny for LFM.

51. *Lapposyrphus lapponicus* (Zetterstedt, 1838).

NEJ: Tørkeriet, Læsø, PJ 14: ♀ 13.iv.1991 på pil (*Salix* sp.) (Rune Bygebjerg). - EJ: Moesgård, NH 71: ♀ 16.v.1991 ved bæk nær ved Ørnereden (Søren Tølsgaard).

Arten er ny for EJ. Den er kendt fra 11 kvadrater mod 5 i 1984.

00. *Scaeva dignota* (Rondani, 1857).

NWJ: Anlægget, Thisted, MJ 81: ♂ 30.vii.1986 (Johannes Hansen).

Arten er ny for Danmark. Eksemplaret ligner meget en *Eupeodes*-art, men den har tydeligt hårede øjne som hos slægten *Scaeva*. Bestemmelsen af eksemplaret er foretaget af Claus Claussen, Flensburg, som oplyser, at dyret fra Thy stemmer fuldstændig overens med nogle fra Tyrkiet i hans samling.

Bagkroppens farvetegning minder noget om den, man finder hos *Scaeva selenitica*, men *Scaeva dignota* har normal pande i modsætning til *Scaeva selenitica*'s stærkt hvælvede pande. Den forreste øjevinkel hos *dignota* er 90°/106°, men 120°/136° hos *selenitica*. Endvidere har hunnen hos *dignota* lyse hår på den forreste del af panden, medens de hos *selenitica* er sorte (Speight et al., 1986).

Det er en sydeuropæisk art, som er kendt fra Spanien, Portugal, Algeriet, Sydfrankrig, Italien, Tjekkiet, Østrig, Kroatien, Grækenland og Israel. Claus Claussen (in litt.) har endvidere set arten fra Sydtykland, som er det hidtil nordligste, den er kendt i Europa. Fundet i Thy må derfor siges at være noget overraskende. Dog må det bemærkes, at man på De britiske Øer kender 2 sydeuropæiske *Scaeva*-arter i hver et eksemplar: *Scaeva albomaculata* (Macquart, 1842) blev fanget ved Jevington, Sussex den 2. august 1938 og *Scaeva mecogramma* (Bigot, 1860) ved Arniston nær Edinburgh den 19. august 1905 (Stubbs & Falk, 1986). Det drejer sig formentlig om trækkende individer, som er kommet udenfor deres normale udbredelsesområde, eller måske om helt tilfældigt indslæbte eksemplarer. Der er næppe tale om en population af arten, og chancen for, at den genfindes i Danmark, er ringe.

57. *Dasysyrphus nigricornis* (Verrall, 1873).

EJ: Gjern Bakker, NH 43: ♀ 29.iv.1990 (Søren Tølsgaard). Pinds Mølle, NH 61: ♂ 28.iv.1990 (Søren Tølsgaard).

Arten er ny for Jylland. Den er hidtil kun kendt fra ét kvadrat i NEZ.

61. *Ischyrosyrphus glaucius* (Linnaeus, 1758).

NEJ: Grenen, NK 90: ♀ 11.viii.1991 på Angelik (*Angelica sylvestris*) (Rune Bygebjerg). Ålbæk Plantage, NJ 88: 3 ♀ 7.viii.1991 på Angelik (*Angelica sylvestris*) (Rune Bygebjerg). Buderupholm, NJ 50: ♀ 12.viii.1991 på Angelik (*Angelica sylvestris*) (Rune Bygebjerg). Rold Skov, NH 49: ♂

1.viii.1991 på Angelik (*Angelica sylvestris*) (Rune Bygebjerg). – NEZ: Tisvilde Hegn, UC 11: ♀ 11.viii.1991 (Stig Andersen). Tibirke, UC 21: ♀ 27.viii.1991 (Jens Kristian Kjærgaard).

Den er nu kendt fra 27 kvadrater mod 7 i 1984.

63. *Melangyna barbifrons* (Fallén, 1817).

NEZ: Skagen, NJ 99: ♂ 31.iii.1990 (Rune Bygebjerg). Bunken Plantage, NJ 88: ♀ 23.iv.1992 på pil (*Salix* sp.) (Rune Bygebjerg). Flensborgs Plantage, NH 27: ♂ 9.iv.1992 på pil (*Salix* sp.) (Rune Bygebjerg). – EJ: Tørslev Hede, NH 57: ♂ 18.iii.1990 på pil (*Salix* sp.) (Rune Bygebjerg). Løvenholm Skov, NH 95: 2 ♀ 20.iv.1992 på blomme (*Prunus* sp.) (Rune Bygebjerg). Højkol, NH 31: 2 ♀ 20.iv.1992 på pil (*Salix* sp.) (Søren Tolsgaard). – F: Sjørmark, Langesø, Fyn, NG 74: ♀ 2.iv.1990 på pil (*Salix* sp.) (Otto Buhl).

Arten er ny for Fyn. Den er nu kendt fra 11 kvadrater mod 2 i 1984.

66. *Melangyna labiatarum* (Verrall, 1901).

WJ: Bundsgård Bro, Bjelbøl, MG 79: ♂ 10.vii.1991 på Skvalderkål (*Aegopodium podagraria*) (Ernst Torp). – SJ: Tørsbøl Skov, NF 38: ♂ 28.vii.1991 på Alm. Bjørneklo (*Heracleum sphondylium*) (Otto Buhl). Kelstrup Skov, NF 38: ♀ 31.vii.1991 på Alm. Bjørneklo (*Heracleum sphondylium*) (Otto Buhl). – F: Langø Plantage, NG 76: ♂ 10.vi.1990 & ♂ 7.vi.1992 (Jørgen Rosschou). Agernæs Storskov, Fyn, NG 86: ♀ 27.vii.1990 på Angelik (*Angelica sylvestris*) (Otto Buhl). Båring Skov, NG 55: ♂ 8.viii.1991 (Jørgen Rosschou). Nyhave/Hugget, NG 65: ♂ 6.vii.1991 (Jørgen Rosschou). Gyldesten, NG 75: ♂ 24.vi.1992 (Jørgen Rosschou). Bårdesø, Rishave, NG 85: ♂ 24.vii.1991 på Alm. Bjørneklo (*Heracleum sphondylium*) (Otto Buhl). Årligmark Skov, Langesø, NG 74: ♀ 23.vi.1992 (Christian Jørgensen). Vierne Mose, NG 74: ♀ 16.viii.1991 på Angelik (*Angelica sylvestris*) (Otto Buhl). Assens, NG 52: 2 ♂ 10.vii.1991 (Jørgen Rosschou). Storelung, NG 72: 2 ♂ & 2 ♀ 17.vii.1991 på Alm. Bjørneklo (*Heracleum sphondylium*) (Otto Buhl). Køllenbjerg Mose, NG 82: 6 ♂ & 2 ♀ på Alm. Bjørneklo (*Heracleum sphondylium*) (Otto Buhl). Svinehaverne, NG 90: ♀ 23.vii.1991 på Alm. Bjørneklo (*Heracleum sphondylium*) (Otto Buhl). Holmdrup Mose, PG 00: ♀ 23.vii.1991 på Skarntyde (*Conium maculatum*) (Otto Buhl). Tressebølle, Langeland, PG 20: ♂ 4.vii.1990 (Thorkild Munk). Spodsbjerg, PF 18: ♀ 30.vi.1990 (Thorkild Munk). Bagenkop, Langeland, PF 06: ♂ & ♀ 1.vii.1990 (Thorkild Munk). Sydøst for Keldsnor Fyr, PF 16: ♀ 1.vii.

1990 (Thorkild Munk). – NEZ: Tibirke Mose, UC 11: ♂ 31.viii.1991 (Jens Kristian Kjærgaard). Nordskoven, Jægerspris, PH 80: ♂ 26.viii.1991 (Johannes Hansen). Allerød Skov, UB 39: ♂ 31.vii.1992 (Johannes Hansen). Vallensbæk Mose, UB 36: ♂ 14. vii.1990 (Johannes Hansen). – LFM: Rodemark, Stubbekøbing, UA 18: ♂ 4.viii.1991 (Alex Madsen).

Arten er ny for WJ, SJ og LFM. Den er nu kendt fra 43 kvadrater mod kun 2 i 1984.

67. *Melangyna lasiophthalma* (Zetterstedt, 1843).

F: Agernæs Storskov, Fyn, NG 86: ♀ 7.vi.1991 på Kristtorn (*Ilex aquifolium*) (Otto Buhl) & ♀ 5.vi.1992 (Christian Jørgensen). Båring Skov, NG 55: 3 ♀ 20.iv.1992 på Hvid Anemone (*Anemone nemorosa*) (Ken Alminde). Nyhave/Hugget, NG 65: ♂ & ♀ 8.iv.1992 (Jørgen Rosschou). Jerstrup Skov, NG 75: ♀ 14.v.1992 (Ken Alminde). Bårdesø Mose, Rishave, NG 85: ♂ & ♀ 12.iv.1992 på Vorterod (*Ficaria verna*) (Otto Buhl). Enebærrode, NG 95: 2 ♀ 1.v.1990 & ♀ 2.v.1990 på æble (*Malus* sp.) (Otto Buhl). Kalvehave, PG 05: ♀ 6.v.1992 på Vorterod (*Ficaria verna*) (Otto Buhl). Ørslev Bjerger, NG 54: ♀ 10.v.1992 på Hvid Anemose (*Anemone nemorosa*) (Ken Alminde) & ♀ 17.v.1992 (Jørgen Rosschou). Grevinde Skov, NG 54: 2 ♀ 20.iv.1992, den ene på Vorterod (*Ficaria verna*) (Ken Alminde). Ruehede Skov, Langesø, NG 74: 2 ♂ 18.iii.1990, ♂ & 2 ♀ 31.iii.1990, 2 ♂ & 3 ♀ 7.iv.1990, ♂ & 2 ♀ 8.iv.1990, ♂ & 2 ♀ 29.iii.1991, ♂ 28.iii.1991, ♂ 29.iii.1992 & ♀ 8.iv.1992 (Christian Jørgensen), ♂ & 2 ♀ 8.iv.1992 på Hvid Anemone (*Anemone nemorosa*) (Otto Buhl). Årligmark Skov, Langesø, NG 74: 2 ♂ & ♀ 8.iv.1992 (Christian Jørgensen), 3 ♂ & 2 ♀ 8.iv.1992, deraf 2 ♂ & 2 ♀ på Hvid Anemone (*Anemone nemorosa*) og ♂ på Vorterod (*Ficaria verna*) (Otto Buhl). Katshegn, Langesø, NG 74: ♂ 7.v.1991 (Jørgen Rosschou). Sjørmark, Langesø, NG 74: 2 ♂ & 4 ♀ 2.iv.1990 på pil (*Salix* sp.) (Otto Buhl), ♀ 19.iv.1992 (Christian Jørgensen). Smøræsken, Langesø, NG 74: 3 ♂ & 4 ♀ 10.iv.1992 på pil (*Salix* sp.) (Otto Buhl). Hverringe Mølleskov, PG 04: 2 ♀ 9.iv.1990 på bøgestamme (*Fagus sylvatica*) (Otto Buhl). Lysenge Skov, NG 94: ♀ 16.v.1991 på Stor Fladstjerne (*Stellaria holostea*) (Otto Buhl). Lunge Bjerger, Fyn, NG 53: ♀ 14.iv.1991 på Mirabel (*Prunus cerasifera*) (Otto Buhl). Kerte Ådal, Fyn, NG 63: ♀ 1.iv.1990 på Hvid Anemone (*Anemone nemorosa*). 3 ♂ & ♀ 14.iv.1991 på pil (*Salix* sp.) & 4 ♀ 9.iv.1992, deraf 3 på Vorterod (*Ficaria verna*) og 1 på pil (*Salix* sp.)

(Otto Buhl). Lunge Bjerger, NG 63: 3 ♂ & ♀ 18.iii.1990, 2 ♂ & 5 ♀ 1.iv.1990. ♂ & ♀ 18.iii. på pil (*Salix* sp.), resten på Mirabel (*Prunus cerasifera*) (Otto Buhl). Ørsbjerg Skov, NG 63: 7 ♂ & 7 ♀ 9.iv.1992, deraf 6 ♂ & 6 ♀ på Hvid Anemone (*Anemone nemorosa*), ♂ på pil (*Salix* sp.) og ♀ på Bingelurt (*Mercurialis perennis*) (Otto Buhl). Høgs-holt, NG 73: ♀ 20.iv.1992 (Christian Jørgensen). Urup Mose, Fyn, PG 03: ♀ 11.iv.1991 på Hvid Anemone (*Anemone nemorosa*) (Otto Buhl). Præsteskov ved Nr. Broby, NG 72: 3 ♀ 7.v.1991 på Hvid Anemone (*Anemone nemorosa*) (Otto Buhl). Slipshavn, PG 12: ♀ 6.v.1990 på Stor Fladstjerne (*Stellaria holostea*) (Otto Buhl). Svanninge Bakker, NG 81: 2 ♂ 12.iv.1992 (Christian Jørgensen). Snarup Mose, NG 91: ♂ 21.iv.1990 (Karl Erik Stovgaard), ♀ 11.iv.1992 (Christian Jørgensen), ♂ & 10 ♀ 20.iv.1992, deraf ♂ & 8 ♀ på Vorterod (*Ficaria verna*), ♀ på pil (*Salix* sp.) og ♀ på Hvid Anemone (*Anemone nemorosa*) (Otto Buhl). Gerup Skov, NG 80: 3 ♀ 23.iv.1990 på kirsebær (*Prunus* sp.) (Otto Buhl). Næbbeskov, Langeland, PF 18: 2 ♀ 17.v.1992 ved fugtigt hjulspor (Otto Buhl). – B: Rø Plantage, Bornholm, VB 91: 4 ♀ 10.v.1992 på Mælkebøtte (*Taraxacum* sp.) (Rune Bygebjerg). Rønne Plantage, VB 80: ♂ & 2 ♀ 9.v.1992 på Mælkebøtte (*Taraxacum* sp.) (Rune Bygebjerg). Bastemose, VB 90: 2 ♂ & 4 ♀ 6.v.1992 på pil (*Salix* sp.) (Rune Bygebjerg). Ølene, Bornholm, WB 00: ♀ 6.v.1992 på pil (*Salix* sp.) (Rune Bygebjerg). Vester Sømarken, VA 99: 4 ♀ 4.v.1992 på blomme (*Prunus* sp.) (Rune Bygebjerg).

Det er de første fund fra Fyn i dette århundrede. På Zoologisk Museum findes 2 hunner fra Skovmøllen (NG 74) uden dato, men fanget af H. J. Hansen. Arten er ny for Bornholm. Den er dermed fundet i alle danske distrikter siden 1960. Den kendes nu fra 137 kvadrater mod kun 10 i 1984. At den tidligere kun har været fanget i ringe antal skyldes den tidlige flyvetid, marts-april, hvor kun meget få samlere var ude med nettet. Det er en temmelig almindelig forårsart.

68. *Melangyna lucifera* Nielsen, 1980.

NEJ: Hulsig, NJ 89: ♂ 31.iii.1990 på pil (*Salix* sp.) (Rune Bygebjerg). Nær Bunken Naturskole, NJ 88: ♂ 14.iv.1989 (Rune Bygebjerg).

Det er det 3. og 4. eksemplar af denne art i Danmark.

69. *Melangyna quadrimaculata* (Verrall, 1873).

NEJ: Skagen, NJ 99: 2 ♂ 23.iv.1991 på pil (*Salix* sp.) (Rune Bygebjerg). Uggerby Plantage, NJ 68: ♀ 11.iv.1992 på pil (*Salix* sp.) (Rune Bygebjerg). Tværsted Søerne, NJ 78: ♀ 12.v.1991 på pil (*Salix*

sp.) (Rune Bygebjerg). Tørkeriet, Læsø, PJ 14: ♂ 14.iv.1991 på pil (*Salix* sp.) (Rune Bygebjerg). Buderupholm, NJ 50: ♂ 26.iii.1990 (Rune Bygebjerg). Rold Skov Vest, NH 49: ♀ 27.iii.1990 (Rune Bygebjerg). Rold Skov, NH 59: ♂ 26.iii.1990 (Rune Bygebjerg). Lindum Skov, NH 47: ♀ 8.iv.1990 (Rune Bygebjerg). Fyrkat Mølle, NH 47: ♀ 9.iv.1992 på pil (*Salix* sp.) (Rune Bygebjerg). Flensborgs Plantage, NJ 27: 2 ♂ & 2 ♀ 9.iv.1992 på pil (*Salix* sp.) (Rune Bygebjerg). – NWJ: Egebæksande, MJ 61: ♀ 2.v.1991 på pil (*Salix* sp.) & ♀ 20.iv.1991 (Hugo Norman Christensen). – EJ: Lounkær, NH 78: 2 ♀ 17.iii.1990 på Hassel (*Corylus avellana*) (Rune Bygebjerg). Hov Skov, NH 68: 2 ♀ 16.iii.1990 på pil (*Salix* sp.) (Rune Bygebjerg). Marienhøj Plantage, NH 68: ♀ 9.iv.1991 på pil (*Salix* sp.) (Rune Bygebjerg). Hvidding Krat, NH 46: ♀ 18.iii.1990 på pil (*Salix* sp.) (Rune Bygebjerg). Pøt Mølle, NH 53: ♀ 10.iv.1992 på pil (*Salix* sp.) (Rune Bygebjerg). Borum, NH 62: ♀ 13.iv.1991 på pil (*Salix* sp.) mellem graner og ♀ 14.iv.1991 på pil (*Salix* sp.) (Søren Tolsgaard). Solbakken, Århus, NH 72: ♂ 9.iii.1992 på Eranthis (*Eranthis hyemalis*) (Søren Tolsgaard). Thorskov, Århus, NH 72: ♂ 19.iii.1992 på hestehov (*Petasites* sp.) (Søren Tolsgaard). Øer, PH 02: 2 ♀ 17.iv.1992 på pil (*Salix* sp.) (Rune Bygebjerg). Højkol, NH 31: 2 ♀ 20.iv.1992 på pil (*Salix* sp.) (Søren Tolsgaard). – F: Ruehede Skov, Langesø, Fyn, NG 74: ♀ 29.iii.1992 (Christian Jørgensen). Dyrehaven, Langesø, NG 74: ♀ 17.iv.1992 (Christian Jørgensen). Sjømarken, Langesø, NG 74: ♀ 19.iv.1992 (Christian Jørgensen). Årligmark, Langesø, NG 74: ♀ 8.iv.1992 på Hvid Anemone (*Anemone nemorosa*) (Otto Buhl).

Arten er ny for NWJ og F. Den er nu kendt fra 44 kvadrater mod 15 i 1984.

73. *Meligramma triangulifera* (Zetterstedt, 1843).

NEJ: Bøgsted Plantage, NJ 67: ♀ 26.vii.1990 (Thorkild Munk). Høstemark, Bredsig, NJ 71: ♀ 22.v.1990 på løv og ♀ 30.v.1990 på Brombær (*Rubus fruticosus*) (Jens Peder Jensen). – NWJ: Thisted, MJ 81: ♀ 1.ix.1990 (Jens Kristian Kjærgaard). Haven til Vorupørvej 215, Hundborg, MJ 60: ♀ 26.vii.1990 (Hugo Norman Christensen). Jølby Nor, MH 79: ♂ 6.v.1991 (Henrik Bavnhøj). – WJ: Skjærsø, Egtved, NG 16: ♀ 20.v.1990 (Karl Erik Stovgaard). – EJ: Nonneholt, NH 57: ♂ 4.v.1990. ♀ 6.vi.1991 på blad af Lind (*Tilia* sp.) (Rune Bygebjerg). Svanemose, Kolding, NG 24: ♀ 21.v.1967 & ♀ 25.vii.1971

(Emil Frandsen). - F: Ørslev Bjerge, NG 54: ♂ 15.v.1992 (Ken Alminde). Det er et meget mørkt eksemplar. På forfodderne er kun det første led gult. Urup Mose, Fyn, PG 03: ♀ 18.vii.1990 på Hvid Snerre (*Galium mollugo*) (Otto Buhl). Snarup Mose, NG 91: ♀ 19.vii.1990 på Brombær (*Rubus fruticosus*) (Otto Buhl).

Arten er ny for NWJ. Den er nu kendt fra 34 kvadrater mod 13 i 1984.

77. *Parasyrphus malinellus* (Collin, 1952).

B: Rø Plantage, VB 91: ♀ 13.vi.1990 (Johannes Hansen).

Arten er ny for Bornholm. Den er nu kendt fra 74 kvadrater mod 28 i 1984.

78. *Parasyrphus nigratarsis* (Zetterstedt, 1843).

NEJ: Syrsig, Læsø, PJ 35: ♂ 18.v.1992 på Slåen (*Prunus spinosa*) (Rune Bygebjerg). - NWJ: Vestermarken, Mors, MH 79: ♂ 8.v.1990 (Henrik Bavnhøj). - EJ: Sejs ved Silkeborg, NH 32: ♂ 15.v.1981 (Emil Frandsen).

Arten er ny for NWJ. Den er nu kendt fra 9 kvadrater mod 3 i 1984.

80. *Parasyrphus vittiger* (Zetterstedt, 1843).

NEJ: Bunken Plantage, NJ 88: ♀ 16.ix.1991 (Rune Bygebjerg). Bunken Plantage, NJ 89: ♀ 6.x.1991 på Høst-Borst (*Leontodon autumnalis*) & ♀ 31.vii.1992 på Hedelyng (*Calluna vulgaris*) (Rune Bygebjerg). Høstemark Skov, NJ 71: ♀ 6.vi.1992 fanget flyvende (Søren Hansen). - NWJ: Stenbjerg Plantage, MJ 60: ♀ 15.vi.1991 (Jens Kristian Kjærgaard). Lodbjerg Plantage, MH 59: ♂ 21.ix.1991 (Jens Kristian Kjærgaard). - WJ: Birkild, Asp, MH 65: ♀ viii.1990 (Ole Mehl). - EJ: Nonneholt, NH 57: ♂ 25.v.1991 (Rune Bygebjerg).

Arten er nu kendt fra 34 kvadrater mod 16 i 1984.

84. *Didea alneti* (Fallén, 1817).

NEJ: Skagen, NJ 99: ♂ 17.v.1990, ♂ 27.v.1992 på Vild Kørvel (*Anthriscus sylvestris*) og ♀ 1.vi.1992 på Hvidtjørn (*Crataegus* sp.) (Rune Bygebjerg). Råbjerg Kirke, NJ 88: ♀ 1.vi.1992 på Hvidtjørn (*Crataegus* sp.) (Rune Bygebjerg). Blokhus Klitplantage, NJ 34: ♀ 22.vi.1991 på Engelskræs (*Armeria maritima*) (Jens Peder Jensen). Øster Hurup ved Tofte, NH 79: 2 ♀ 7.vi.1992 på Rynket Rose (*Rosa rugosa*) (Jens Peder Jensen). - NWJ: Hjardemål Klitplantage, MJ 92: 2 ♀ 28.vi.1991, den ene på Rynket Rose (*Rosa rugosa*), den anden på Kongepen (*Hypochaeris* sp.) & ♀ 24.vii.1991 på Rynket Rose (*Rosa rugosa*) (Søren Tolsgaard). Tvo-

rup Hul, MJ 61: ♀ 4.viii.1990, ♀ 25.v.1992 på Krybende Pil (*Salix repens*) (Hugo Norman Christensen). Egebaksande, MJ 61: ♀ 5.ix.1992 på Høst-Borst (*Leontodon autumnalis*) (Hugo Norman Christensen). Tyskebakken, MJ 60: ♀ 30.v.1992 på Hvidtjørn (*Crataegus* sp.) (Hugo Norman Christensen). Lodbjerg Plantage, MH 59: ♂ & 2 ♀ 25.v.1991 ved Østrigsk Fyr (*Pinus nigra*) (Jens Kristian Kjærgaard). - WJ: Nørholm ved Varde, MG 77: ♂ & ♀ 10.vi.1967 (Emil Frandsen). Børsmose, MG 46: ♀ 8.viii.1981 (Emil Frandsen). - F: Stige, Odense, NG 84: ♀ 10.viii.1991 på Persille (*Petroselinum crispum*) (Otto Buhl). Håre Bjerge, Fyn, NG 53: ♀ 16.ix.1990 på Høst-Borst (*Leontodon autumnalis*) (Otto Buhl).

Arten er nu kendt fra 40 kvadrater mod 32 i 1984, altså ikke så stor en stigning. Noget tyder på, at den er i tilbagegang her i landet.

86. *Didea intermedia* Loew, 1854.

NEJ: Skagen, NJ 99: 2 ♀ 1.vi.1992 (Rune Bygebjerg). Stokmile, Skagen, NJ 99: ♀ 2.vii.1991 på Tormentil (*Potentilla erecta*) (Rune Bygebjerg). Sandmilen, NJ 99: ♂ 23.vii.1992 (Rune Bygebjerg). Bunken Plantage, NJ 89: ♂ 6.x.1991 på Hedelyng (*Calluna vulgaris*) (Rune Bygebjerg). Rødstens Klit, NJ 89: ♀ 2.vii.1991 på Klit-Rose (*Rosa pimpinellifolia*) (Rune Bygebjerg). Ålbæk Plantage, NJ 88: ♂ & ♀ 19.viii.1991 på Djævelsbid (*Succisa pratensis*) (Rune Bygebjerg). Råbjerg, NJ 88: ♂ 3.vii.1991 (Rune Bygebjerg). Bunken, NJ 88: ♀ 16.ix.1991 (Rune Bygebjerg). Bunken Plantage, NJ 88: ♂ & ♀ 28.ix.1991 på Hedelyng (*Calluna vulgaris*) (Rune Bygebjerg). Læsø, PJ 25: ♀ 25.ix.1966 (Emil Frandsen). Grønnestrånd, NJ 13: ♀ 9.vii.1992 (Jørgen Roschou). Hals Nørreskov, NJ 72: ♀ 9.vi.1992 på Bladhoved-Tidse (*Cirsium* sp.) (Rune Bygebjerg). Bredsig, Høstemark, NJ 71: ♀ 2.vii.1991 på Brombær (*Rubus fruticosus*), 2 ♀ 27.vii.1991, den ene på blåbærblad, den anden på Tormentil (*Potentilla erecta*), ♀ 25.v.1992 på Alm. Røn (*Sorbus aucuparia*) & ♀ 4.vi.1992 på løvblad (Jens Peder Jensen). Høstemark Skov, NJ 71: ♀ 15.viii.1992 på Høgeurt (*Hieracium* sp.) (Jane Anderson). - NWJ: Harboslette, MJ 82: 4 ♂ 23.vii.1992, deraf den ene på Høst-Borst (*Leontodon autumnalis*) (Søren Tolsgaard). Hjardemål Klitplantage, MJ 92: 2 ♀ 28.vi.1991, den ene på Kongepen (*Hypochaeris* sp.) (Søren Tolsgaard). Hjardemål Plantage, MJ 92: ♀ 28.vi.1991 (Rune Bygebjerg). Egebaksande, MJ 61: ♀ 5.ix.1992 på Høst-Borst (*Leontodon autumnalis*) (Hugo Norman Christensen). Lyngby, Thy, MJ 50: ♀ 6.vi.1992 på Rose (*Rosa* sp.) (Hugo Nor-

man Christensen). – WJ: Vostrup Plantage Sydøst, MG 69: ♂ 10.vii.1991 (Ernst Torp). – EJ: Ørbækgaard, Djursland, PH 05: ♀ 19.viii.1992 (Søren Tolsgaard). Gjern Bakker, NH 43: 2 ♂ 2.ix.1990 på Høst-Borst (*Leontodon autumnalis*) (Søren Tolsgaard). Fuglslev, Djursland, PH 03: ♀ 1.ix.1991 (Thorkild Munk). – F: Agernæs Storskov, Fyn, NG 86: ♂ 5.vi.1992 (Christian Jørgensen). – B: Rø Plantage, Bornholm, VB 91: ♂ 13.vi.1990 (Johannes Hansen).

Arten er ny for Fyn. Den er nu kendt fra 42 kvadrater mod 24 i 1984.

87. *Eriozona syrphoides* (Fallén, 1817).

NEJ: Lilleheden Plantage, NJ 68: ♀ 21.viii.1991 (Rune Bygebjerg). Rold Skov, NH 59: ♂ 14.viii.1991 på Lugtløs Kamille (*Tripleurospermum inodorum*) (Rune Bygebjerg). – EJ: Skaføgård, NH 84: ♀ 30.viii.1990 på Angelik (*Angelica sylvestris*) ved Ryom Å (Søren Tolsgaard). Højkol, NH 31: ♀ 20.ix.1992 på Blåhat (*Knautia arvensis*) (Søren Tolsgaard). – SJ: Arrild, MG 91: ♀ 19.viii.1990 (Jens Kristian Kjærgaard). Hønning Plantage, MG 91: ♀ 11.ix.1992 på Djævelsbid (*Succisa pratensis*) (Søren Tolsgaard).

Arten er nu kendt fra 31 kvadrater mod 19 i 1984.

92. *Sphaerophoria fatarum* Goeldlin, 1989.

F: Agernæs Storskov, Fyn, NG 86: ♂ 27.vii.1990 på Lugtløs Kamille (*Tripleurospermum inodorum*) (Otto Buhl). Enebærrodde, NG 95: 3 ♂ 2.v.1990 på Stor Fladstjerne (*Stellaria holostea*) (Otto Buhl). – LFM: Horreby Lyng, Falster, UA 07: 2 ♂ 24.v.1991 & 5 ♀ formentlig af samme art (2 ♀ 24.v. & 3 ♀ 21.vi.) (Alex Madsen).

Arten er ny for F og LFM. Den er nu kendt fra 91 kvadrater mod 41 i 1984.

Denne art er identisk med *Sphaerophoria abbreviata* sensu Torp 1984, men Zetterstedts art *abbreviata* har vist sig at være lidt forskellig fra eksemplarerne fra det europæiske fastland. Disse er nu beskrevet som en særlig art, *S. fatarum*, hvortil også det danske materiale må regnes (Goeldlin, 1989). *S. abbreviata* er kun kendt fra Nordeuropa (Sverige og Finland).

94. *Sphaerophoria loewi* Zetterstedt, 1843.

NEJ: Milesø, Kandestederne, NJ 89: ♂ 10.vii.1990 svirrende mellem Tagrør (*Phragmites australis*) (Rune Bygebjerg). Råbjerg Milesø, NJ 88: ♀ 13.vii.1990, ♂ & ♀ 14.vii.1990 og 5 ♂ & ♀ 31.viii.1991 (Rune Bygebjerg). Grønnestrånd, NJ 13: 4 ♂ 22.vii.1992 (Søren Tolsgaard).

Den er nu kendt fra 17 kvadrater mod 12 i 1984.

96. *Sphaerophoria philanthus* (Meigen, 1822). LFM: Ulfshale, Møn, UB 20: ♂ 2.vii.1990 på Gul Snerre (*Galium verum*) (Otto Buhl).

Arten er ny for LFM. Den er nu kendt fra 48 kvadrater mod 30 i 1984.

00. *Sphaerophoria potentillae* Claussen, 1984.

NEJ: Nedermoste, Grenen, NK 90: 3 ♂ 19.vi.1992 på Tormentil (*Potentilla erecta*) (Rune Bygebjerg). Kandestederne, NJ 89: ♂ 11.vii.1991 på Tormentil (*Potentilla erecta*) & 2 ♂ 12.ix.1991 (Rune Bygebjerg). Sø ved Råbjerg Kirke, NJ 88: 2 ♂ 17.vii.1992 på Tormentil (*Potentilla erecta*) (Otto Buhl). Råbjerg Mose, NJ 87: ♂ 4.vii.1990 (Rune Bygebjerg). Læsø Klitplantage, PJ 25: ♂ 29.viii.1991 (Søren Tolsgaard). Gammel Hamelmose, NJ 54: 2 ♂ 1.viii.1990 (Thorkild Munk). Hals Nørreskov, NJ 72: ♂ 24.vi.1991 på Tormentil (*Potentilla erecta*) (Rune Bygebjerg). Lille Vildmose Nord, NJ 71: ♂ 7.viii.1990 i O.F. 1 & ♂ 9.viii.1990 i Fenne 1, begge på Pastinak (*Pastinaca sativa*) (Jens Peder Jensen). Lille Vildmose Syd, NJ 70: ♂ 9.viii.1990 på Pastinak (*Pastinaca sativa*) i O.F. 12 (Jens Peder Jensen) & 2 ♂ 28.vi.1991, den ene på Pimpinelle (*Pimpinella saxifraga*), den anden på Ranunkel (*Ranunculus* sp.) (Otto Buhl). Madum Sø, NH 59: ♂ 27.vi.1991 på Ranunkel (*Ranunculus* sp.) (Otto Buhl). – NWJ: Lodbjerg Plantage, MH 59: ♂ 3.viii.1991 (Jens Kristian Kjærgaard). – WJ: Skjern Å ved Pophole, NG 19: ♂ 25.vii.1992 på Tormentil (*Potentilla erecta*) (Hugo Norman Christensen). Tågelund, MG 16: ♂ 2.vi.1992 på Tormentil (*Potentilla erecta*) (Otto Buhl). Skjærø, Egtved, MG 16: ♂ 11.vii.1991 på Tormentil (*Potentilla erecta*) (Otto Buhl) & ♂ 27.vi.1992 (Christian Jørgensen). Fæsted Mose, MG 93: ♂ 26.v.1990 på Tormentil (*Potentilla erecta*) (Ernst Torp). – EJ: Gjern Bakker, NH 43: ♂ 3.vi.1992 (Rune Bygebjerg). Stenholt Skov, NH 22: ♂ 4.vi.1992 (Rune Bygebjerg). Svaneose, NG 15: ♂ 26.vi.1990 (Søren Tolsgaard). – F: Snarup Mose, NG 91: 3 ♂ 21.viii.1991 på Tormentil (*Potentilla erecta*) (Otto Buhl), 2 ♂ 6.vi.1992 (Christian Jørgensen) & 2 ♂ 30.v.1992 på Tormentil (*Potentilla erecta*) (Otto Buhl).

Arten er ny for Fyn. Den er nu kendt fra 27 kvadrater mod 13 i 1989 (Torp, 1990).

99. *Sphaerophoria taeniata* (Meigen, 1822).

NEJ: Grenen, NK 90: ♂ 29.viii.1991 (Rune Bygebjerg). Høstemark Skov, NJ 71: ♂ 7.vi.1992 i vegetationen (Søren Hansen). – F: Fogense, Fyn, NG 65: ♂ 24.v.1991 (Jørgen Rosschou). – LFM: Gedser Odde, PF 95: ♂ 2.viii.1990 på

kamille på mark ovenfor strandklienten (Søren Tolsgaard).

Arten er ny for Fyn. Den er nu kendt fra 25 kvadrater mod 15 i 1984.

102. *Microdon eggeri* Mik, 1897.

NEZ: Tokkekøb Hegn, UB 39: ♀ 29.v.1992 (Johannes Hansen). - LFM: Sundby Storskov (Løgnor), PF 87: ♀ 2.vi.1992 (Ole Martin).

Det er det første fund i LFM siden 1912. Arten er nu kendt fra 12 kvadrater mod 7 i 1984.

103. *Microdon mutabilis* (Linnaeus, 1758).

EJ: Gjern Bakker, NH 43: 2 ♂ & 2 ♀ 3.vi.1992 (Rune Bygebjerg). Stenholt Skov, NH 22: ♀ 4.vi.1992 i lille *Sphagnum*-mose nær ved Skallerud Sø (Rune Bygebjerg).

Arten er nu kendt fra 13 kvadrater mod 10 i 1984.

106. *Pipiza lugubris* (Fabricius, 1775).

NEJ: Rold Skov, NH 49: ♀ 4.vii.1991 (Rune Bygebjerg). Lille Vildmose Syd, NJ 70: ♀ 9.viii.1990 på Pastinak (*Pastinaca sativa*) i O.F. 10 (Jens Peder Jensen). - NWJ: Livø, NJ 00: ♀ 9.vi.1990 (Ernst Torp). Lyngby Sø, Thy, MJ 50: ♀ 16.vi.1991 på Ranunkel (*Ranunculus* sp.) (Hugo Norman Christensen). - WJ: Ulfborg Kommuneplantage, MH 53: ♀ 23.vii.1991 (Ernst Torp). Skjærso, Egtved, MG 16: ♂ 11.vii.1991 på Skvalderkål (*Aegopodium podagraria*) (Otto Buhl). EJ: Lounkær, NH 78: ♀ 19.v.1991 (Rune Bygebjerg). Hvidding Krat, NH 46: ♀ 18.vii.1990 (Rune Bygebjerg). Sejs ved Silkeborg, NH 32: ♀ 1.viii.1990 (Jane Anderson & Viggo Mahler). Borum, NH 62: ♂ 11.vii.1990 (Søren Tolsgaard). Sondrup Bakker, PG 69: ♀ 11.vii.1991 (Søren Tolsgaard). - F: Hindsgavl, NG 45: ♀ 17.vi.1992 på afblomstret Hvidtjørn (*Crataegus* sp.) (Ken Alminde). Urup Mose, Fyn, PG 03: ♂ 18.vii.1990 på Angelik (*Angelica sylvestris*) (Otto Buhl). - LFM: Nr. Alslev Skov, PF 88: ♀ 27.vi.1991 (Alex Madsen). Rodemark, Stubbekøbing, UA 18: ♂ 2.viii.1991 (Alex Madsen).

Arten er ny for LFM. Den er dermed kendt fra alle danske distrikter siden 1960. Den er nu kendt fra 45 kvadrater mod 18 i 1984.

107. *Pipiza luteitarsis* Zetterstedt, 1843.

NEJ: Skagen, NJ 99: ♂ 28.v.1992 (Rune Bygebjerg). Hulsig, NJ 89: ♂ 15.v.1992 på Krybende Pil (*Salix repens*) (Rune Bygebjerg). Uggerby Plantage, NJ 68: 2 ♂ 14.v.1992 & ♂ 17.v.1992, alle på pil (*Salix* sp.) (Rune Bygebjerg). Bredsig, Høstemark, NJ 71: ♂ 24.iv.1990 på pil (*Salix* sp.)

(Jens Peder Jensen). Rold Skov Vest, NH 49: ♂ 25.iv.1990 (Rune Bygebjerg). - NWJ: Haven, Vorupørvej 205, Hundborg, MJ 60: ♀ 27.v.1992 på elm (*Ulmus* sp.) (Hugo Norman Christensen). Vestermarken, Mors, MH 79: ♂ 16.v.1990 (Henrik Bavnhøj). - EJ: Giber Å, Moesgaard, NH 71: ♀ 4.v.1990 på hvidtjørn (*Crataegus* sp.) (Søren Tolsgaard). - NEZ: Frederiksdal, UB 38: ♂ 24.v.1991 (Stig Andersen). - NWZ: Enghave Skov, Havnsø, PG 48: 3 ♀ 22.v.1990 på elmeblade (*Ulmus* sp.) (Søren Tolsgaard). - SZ: Kobbelskovene, Rødvig, UB 32: ♀ 13.v.1992 (Stig Andersen). - B: Saltuna, Bornholm, WB 01: ♂ 30.iv.1990 (Lars Trolle).

Arten er ny for NWJ, NWZ, SZ og B. Den er nu kendt fra 23 kvadrater mod 6 i 1984, altså en betydelig forøgelse.

108. *Pipiza noctiluca* (Linnaeus, 1758).

NWZ: Hesselø, PH 63: 2 ♀ 29.v.1990 (Søren Tolsgaard). Sonnerup Skov, PH 50: ♀ 22.v.1990 & ♀ 28.v.1990 (Søren Tolsgaard). Enghave Skov, Havnsø, PG 48: ♀ 22.v.1990 (Søren Tolsgaard). Dønnerup, PG 56: 2 ♀ 21.v.1990 (Søren Tolsgaard).

Arten er ny for NWZ. Den er dermed kendt fra alle danske distrikter siden 1960.

111. *Triglyphus primus* Loew, 1840.

NEJ: Skagen, NJ 99: ♂ 27.v.1992 på Vild Kørvel (*Anthriscus sylvestris*) (Rune Bygebjerg). Lovns Halvøen, NH 18: ♂ 9.vii.1990 (Stig Andersen). - NWJ: Daubjerg, NH 05: ♂ 22.viii.1991 (Rune Bygebjerg). - LFM: Ulfshale, Møn, UB 20: ♂ 13.vii.1991 (Rune Bygebjerg). Skjærringe Østerskov, Falster, PF 98: ♀ 7.vi.1990 (Alex Madsen). Nysted Strand, PF 75: 2 ♂ & ♀ 3.viii.1990 (Søren Tolsgaard).

Arten er ny for NEJ, NWJ og LFM. Den er nu kendt fra 53 kvadrater mod 19 i 1984.

114. *Trichopsomyia flavitarsis* (Meigen, 1822).

NEJ: Høstemark Skov, NJ 71: ♂ 6.vi.1990 på Ranunkel (*Ranunculus* sp.) (Jens Peder Jensen). Rold Skov Vest, NH 49: 2 ♂ 9.vii.1990 og 3 ♂ & ♀ 6.vii.1991 (Rune Bygebjerg). Fyrkat Mølle, NH 47: ♀ 27.vi.1991 på blad af El (*Alnus* sp.) (Rune Bygebjerg). - NWJ: Hanstholm Reservatet Nord, MJ 72: ♂ 6.vii.1991 (Hugo Norman Christensen). Hjørdemål, MJ 92: ♂ 9.vi.1990 (Hugo Norman Christensen). Lyngby, Thy, MJ 50: ♂ 6.vi.1991 på Tormentil (*Potentilla erecta*) (Hugo Norman Christensen). Vestermarken, Mors, MH 79: ♀ 15.viii.1990 & ♀ 10.vi.1992 (Henrik Bavnhøj). Gammelør, Mors, MH 88: 3 ♂

24.vi.1990 (Jens Kristian Kjærgaard). WJ: Husby Klit, MH 43: 2 ♀ 14.vii.1990 på Tormentil (*Potentilla erecta*) (Otto Buhl). Karup Å ved Rønrose, NH 13: ♀ 6.vi.1990 på Tormentil (*Potentilla erecta*) (Ernst Torp). Vildbjerg, MH 82: ♂ & ♀ 10.vi.1990 ved dam syd for byen (Søren Tolsgaard). - EJ: ½ km NØ f. Skødshoved Havn, NH 82: ♂ & ♀ 21.vi.1990 (Thorkild Munk). Hørret Skov, Moesgaard, NH 71: ♂ & 2 ♀ 27.v.1990. Set i stort antal på skovengen især på elleblade (*Alnus* sp.) og ranunkel (*Ranunculus* sp.). ♂ 28.v.1991. På dette eksemplar er 3. antenneled kortere end normalt (Søren Tolsgaard). Fillerup, NH 60: ♂ 9.vi.1990 (Søren Tolsgaard). - F: Bårdesø, Rishave, Fyn, NG 85: ♂ 17.viii.1990, ♂ 4.vii.1991 på Hulsvøb (*Chaerophyllum temulentum*) & ♀ 4.vii.1991 på blad (Otto Buhl). Urup Mose, Fyn, PG 03: ♂ 31.v.1991 på Ranunkel (*Ranunculus* sp.) (Otto Buhl). Freltofte Mose, Fyn, NG 92: ♀ 18.vii.1991 på Skvalderkål (*Aegopodium podagraria*) (Otto Buhl). - LFM: Guldborg Storskov, Lolland, PF 78: ♂ 26.v.1990 (Sigvald Kristensen). Holmeskov, Sakskøbing, Lolland, PF 77: ♀ 4.vi.1990 (Sigvald Kristensen).

Det er det første fund fra Fyn fra dette århundrede. Den er dermed kendt fra alle danske distrikter siden 1960. Den er kendt fra 41 kvadrater mod 19 i 1984.

117. *Neocnemodon latitarsis* (Egger, 1865).

F: Agernæs Storskov, NG 86: ♂ 5.vi.1992 (Christian Jørgensen). Sjømark, Langeø, Fyn, NG 74: ♂ 28.v.1990 (Otto Buhl). Lysenge Skov, Fyn, NG 94: 3 ♂ & 2 ♀ 29.viii.1991 på Mynte (*Mentha* sp.) (Otto Buhl). Ørsbjerg Skov, Fyn, NG 63: ♂ 28.vii.1990 på Angelik (*Angelica sylvestris*) (Otto Buhl). - NEZ: Frederiksdal, UB 38: ♂ 30.vii.1990 (Stig Andersen). Charlottenlund Skov, UB 48: ♂ 9.v.1990 (Stig Andersen).

Arten er ny for F og NEZ. Den er nu kendt fra 67 kvadrater mod 20 i 1984, altså en ret betydelig stigning.

119. *Neocnemodon verrucula* (Collin, 1931).

EJ: Gjern Bakker, NH 43: ♂ 25.iv.1990 på pil (*Salix* sp.) (Søren Tolsgaard). Molslaboratoriet, Strandkær, NH 93: ♂ 16.v.1991 i fyrreskoven ca. 60 meter sydvest for nulstillingsområdet (Thorkild Munk).

Arten er ny for Jylland. Det er det 3. og 4. danske eksemplar.

120. *Neocnemodon vitripennis* (Meigen, 1822). NEJ: Grenen, NK 90: ♂ 16.vi.1992 (Rune Bygebjerg). Egekrattet, Hulsig, NJ 89: ♂

20.vii.1992 (Rune Bygebjerg). Højsande, Læsø, PJ 25: ♂ 19.v.1992 på pil (*Salix* sp.) (Rune Bygebjerg). Svinkløv, NJ 13: ♂ & ♀ 29.vii.1991 (Søren Tolsgaard). Svinkløv, NJ 23: ♂ 5.vii.1992 (Christian Jørgensen). Bredsig, Høstemark, NJ 71: ♂ 11.vii.1991 på hindbærlov (Jens Peder Jensen). - NWJ: Sennels Plantage, Thy, MJ 81, ♂ (& ♀ ?) 23.vii.1991 (Hugo Norman Christensen). Skrandrup, Mors, MJ 91: ♂ 27.vi.1990 (Jens Kristian Kjærgaard). Stenbjerg Plantage Syd, MJ 60: ♂ 8.v.1991 på pil (*Salix* sp.) (Hugo Norman Christensen). Jølby Nor, Mors, MH 79: ♂ & ♀ 6.v.1991 og ♂ 29.viii.1991 (Henrik Bavnhøj). Daubjerg, NH 05: ♂ 22.viii.1991 (Rune Bygebjerg). - WJ: Ulfborg Kommuneplantage, MH 53: ♂ 23.vii.1991 (Ernst Torp). Vostrup Plantage Sydøst, MG 69: ♂ 10.vii.1991 på Skvalderkål (*Aegopodium podagraria*) (Ernst Torp). - EJ: Skaføgård, Djursland, NH 84: ♂ 3.vii.1991 (Søren Tolsgaard). Brattingsborg, Samsø, NG 98: ♂ 12.vii.1990 (Søren Tolsgaard). - F: Stige, Odense, NG 84: ♂ 5.vii.1991 på Spiræa (*Spiraea* sp.) (Otto Buhl). Lunge Bjerger, Fyn, NG 53: ♂ 3.vii.1991 på Glansbladet Hæg (*Prunus serotina*) (Otto Buhl). - LFM: Femø, PF 69: ♂ 21.vii.1990 (Søren Tolsgaard). Glukse rasteplads, Kramnitze, Lolland, PG 46: ♂ 26.v.1991 (Ernst Torp).

Det er de første fund fra LFM siden 1877. Arten er nu kendt fra 44 kvadrater mod 19 i 1984.

121. *Portevinia maculata* (Fallén, 1817).

F: Agernæs Storskov, Fyn, NG 86: 11 ♂ 28.v.1991 på Rams-Løg (*Allium ursinum*) (Otto Buhl). Gyldesten, Fyn, NG 75: ♀ 25.v.1990 (Jørgen Rosenschou). - NWZ: Enghave Skov, Havnsø, PG 48: 3 ♂ 22.v.1990 på afblomstrede Rams-Løg (*Allium ursinum*) (Søren Tolsgaard). - SZ: Kobbelskove, Rødvig, UB 32: 3 ♂ 25.v.1992 på Rams-Løg (*Allium ursinum*) (Stig Andersen). - LFM: Høvænge Skov, Lolland, PF 66: ♀ 25.v.1990 (Sigvald Kristensen). - B: Kobbæ ved Melsted, Bornholm, VB 91: 2 ♂ 5.vi.1991 (Jane Anderson & Viggo Mahler). Salne ved Gudhjem, VB 91: ♂ & 2 ♀ 5.vi.1991 (Jane Anderson & Viggo Mahler).

Arten er ny for NWZ. Den er nu kendt fra 19 kvadrater mod 11 i 1984.

126. *Cheilosia pagana* (Meigen, 1822).

B: Dueodde, Bornholm, WA 09: 3 ♂ 6.v.1992 på pil (*Salix* sp.) & ♀ 6.v.1992 på Hvid Anemone (*Anemone nemorosa*) (Rune Bygebjerg).

Det er det første fund på Bornholm siden 1958. Arten er nu kendt fra alle danske distrikter siden 1960.

130. *Cheilosia frontalis* Loew, 1857.

NEJ: Åsted Ådal, NJ 86: ♂ & ♀ 17.v.1992 (Rune Bygebjerg). Rold Skov Vest, NH 49: ♀ 25.iv.1990 og ♂ & ♀ 8.v.1991 på pil (*Salix* sp.) (Rune Bygebjerg). Siem Skov, NH 69: ♀ 7.v.1991 på pil (*Salix* sp.) (Rune Bygebjerg). Fyrkat Mølle, NH 47: ♂ & ♀ 8.v.1991, deraf ♂ på pil (*Salix* sp.) (Rune Bygebjerg). - EJ: Norup ved Kastbjerg Å, NH 68: ♀ 15.v.1991 (Rune Bygebjerg). Dyrby Krat, NH 67: ♂ 6.v.1991 (Rune Bygebjerg). Vinding ved Vejle, NG 36: ♀ 9.v.1991 (Hugo Norman Christensen).

Fundene i Åsted Ådal er de første nord for Limfjorden og dermed de nordligste i Danmark. Arten er nu kendt fra 15 kvadrater mod 8 i 1984.

132. *Cheilosia illustrata* (Harris, 1780).

NEJ: Vår Skov, Himmerland, NJ 21: 3 ♂ & 4 ♀ 20.vii.1992, deraf 2 ♀ på Angelik (*Angelica sylvestris*) (Søren Tølsgaard).

Det er de første fund i NEJ siden 1910 og det nordligste i Danmark. Arten er nu kendt fra 61 kvadrater mod 32 i 1984.

134. *Cheilosia variabilis* (Panzer, 1798).

NWJ: Livø, NJ 00: ♀ 9.vi.1990 (Ernst Torp).

Arten er ny for NWJ. Den er dermed kendt fra alle danske distrikter siden 1960.

135. *Cheilosia vulpina* (Meigen, 1822).

EJ: Hov, NG 79: ♀ 30.v.1991 (Søren Tølsgaard). - F: Langø Plantage, Fyn, NG 76: ♀ 20.v.1992 & ♀ 7.vi.1992 (Jørgen Rosschou). Agernæs Storskov, NG 86: ♀ 5.vi.1992 (Christian Jørgensen). Stavrbj Skov, NG 45: ♀ 22.v.1990 (Ernst Torp). Årligmark Skov, Langesø, NG 74: ♀ 17.vi.1991 (Christian Jørgensen). Ruehede, Langesø, NG 74: ♂ 11.v.1992 (Christian Jørgensen). Skanneshave, Fyn, NG 72: ♂ 26.v.1991 (Jørgen Rosschou).

Arten er nu kendt fra 19 kvadrater mod 4 i 1984 altså en ret betydelig forøgelse.

136. *Cheilosia albipila* Meigen, 1838.

F: Bårdesø Mose, Rishave, NG 85: ♂ 12.iv.1992 på Vorterod (*Ficaria verna*) (Otto Buhl). Ruehede, Langesø, Fyn, NG 74: 2 ♂ & ♀ 13.iv.1991, ♂ 14.iv.1991 og 29.iii.1992 (Christian Jørgensen). ♂ 8.iv.1992 på Hvid Anemone (*Anemone nemorosa*) (Otto Buhl). Årligmark Skov, Langesø, NG 74: 2 ♂ 8.iv.1992 (Christian Jørgensen). 5 ♂ 8.iv.1992, deraf ♂ på Hvid Anemone (*Anemone nemorosa*), ♂ på blad på skovbunden og 3 ♂ svirrende (Otto Buhl). Dallund Skov, Fyn, NG 84: ♂ & ♀ in copula 11.iv.1992 (Otto Buhl). Ørsbjerg Skov, NG

63: 3 ♂ & ♀ 9.iv.1992, deraf ♂ på Hvid Anemone (*Anemone nemorosa*) og 2 ♂ & ♀ svirrende (Otto Buhl). Høgsholt, Fyn, NG 73: 2 ♂ 20.iv.1992 (Christian Jørgensen). Svanninge Bakker, NG 81: 3 ♂ 12.iv.1992 (Christian Jørgensen). Brahetrolleborg ved Nørresø, NG 81: ♂ 29.iii.1991 (Stig Andersen). Snarup Mose, Fyn, NG 91: 2 ♂ 11.iv.1992 (Christian Jørgensen). 2 ♂ & ♀ 20.iv.1992, deraf ♂ & ♀ in copula og ♀ svirrende (Otto Buhl). Snarup Skov, NG 91: 2 ♂ 14.iv.1991 (H. C. Hansen). Næbbeskov, Langeland, PF 18: ♀ 17.v.1992 på blomstrende Navr (*Acer campestre*) (Otto Buhl). - B: Bastemose, Bornholm, VB 90: ♀ 6.v.1992 på pil (*Salix* sp.) (Rune Bygebjerg). Dueodde, Bornholm, WA 09: ♀ 6.v.1992 på Krybende Pil (*Salix repens*) (Rune Bygebjerg).

Arten er ny for F og B. Den er dermed fundet i samtlige danske distrikter siden 1960. Den er nu kendt fra 113 kvadrater mod 23 i 1984.

137. *Cheilosia canicularis* (Panzer, 1801).

EJ: Mindeparken, Århus, NH 72: 2 ♂ 26.viii.1992 på Asters (*Aster* sp.) (Søren Tølsgaard). Højbjerg, Århus, NH 72: ♂ 14.viii.1991 på Høgeurt (*Hieracium* sp.) (Søren Tølsgaard). Skåde, NH 71: ♀ 9.viii.1990 & ♂ 19.viii.1990 på Gyldenris (*Solidago virgaurea*) ved Søsterhøj. ♂ 16.ix.1990 på Høgeskæg (*Crepis* sp.), ♀ 23.ix.1990 & ♀ 1.x.1990 på Blåhat (*Knautia arvensis*). ♀ 9.x.1990 & ♀ 16.x.1990 er den seneste dato for denne art. Begge er fanget på Høgeskæg (*Crepis* sp.) i teglværksgraven ved Emiliedalsvej (Søren Tølsgaard). Moesgård, NH 71: ♀ 24.viii.1990 på Djævelsbid (*Succisa pratensis*) ved stranden. ♂ 9.viii.1991. ♀ 25.ix.1991, ♀ 6.x.1991 & ♀ 2.ix.1992, alle på Høst-Borst (*Leontodon autumnalis*). 2 ♀ 11.x.1992 på Høst-Borst (*Leontodon autumnalis*) (Søren Tølsgaard). Fløjstrup Strand, NH 71: ♀ 18.ix.1990 på Kær-Svinemælk (*Sonchus palustris*) (Søren Tølsgaard). Sondrup Bakker, NG 69: 2 ♂ & 2 ♀ 3.ix.1990 på Høst-Borst (*Leontodon autumnalis*). ♀ 12.ix.1991. ♀ 25.ix.1992 på Gyldenris (*Solidago virgaurea*) (Søren Tølsgaard). Uldrup Bakker, NG 69: ♂ 9.viii.1980 (Emil Frandsen). Svanemose, Kolding, NG 24: ♀ 17.viii.1970 og 2 ♂ & 2 ♀ 24.viii.1970 (Emil Frandsen).

Arten er nu kendt fra 15 kvadrater mod 9 i 1984.

140. *Cheilosia grossa* (Fallén, 1817).

NEJ: Hulsig, NJ 89: ♂ 31.iii.1990 og ♀ 23.iv.1992 på pil (*Salix* sp.) (Rune Bygebjerg). Skiveren, NJ 78: ♀ 23.iv.1992 på pil (*Salix* sp.)

(Rune Bygebjerg). Præstesø ved Råbjerg Kirke, NJ 88: ♂ & ♀ 23.iv.1992 på pil (*Salix* sp.) (Rune Bygebjerg). Elling, NJ 87: ♀ 30.iii.1992 på pil (*Salix* sp.) (Rune Bygebjerg). Knivholt, NJ 86: 2 ♀ 11.iv.1992 på pil (*Salix* sp.) (Rune Bygebjerg). Tørkeriet, Læsø, PJ 14: ♀ 13.iv.1991 på pil (*Salix* sp.) (Rune Bygebjerg). Stoklund, Læsø, PJ 24: ♀ 13.iv.1991 på pil (*Salix* sp.) (Rune Bygebjerg). Dronninglund Hovedgård, NJ 73: ♂ 8.iv.1992 (Rune Bygebjerg). Dall, NJ 51: ♀ 8.iv.1992 på pil (*Salix* sp.) (Rune Bygebjerg). Flensborgs Plantage, NH 27: ♂ 9.iv.1992 på pil (*Salix* sp.) (Rune Bygebjerg). - NWJ: Egebæksande, MJ 61: ♂ 19.iv.1991 på pil (*Salix* sp.) (Hugo Norman Christensen). Tyskebakke, MJ 60: ♂ 6.v.1991 på pil (*Salix* sp.) (Hugo Norman Christensen). Legind, Mors, MH 89: ♀ 11.iv.1992 (Jens Kristian Kjærgaard). Jungetgård Krat, Salling, NH 09: ♀ 2.v.1991 (Henrik Bavnhøj). Højris, Mors, MH 88: ♀ 11.iv.1992 (Jens Kristian Kjærgaard). - EJ: Hvidding Krat, NH 46: 2 ♂ 4.iv.1991, den ene på Følfod (*Tussilago farfara*), den anden på pil (*Salix* sp.) (Rune Bygebjerg). Pøt Mølle, NH 53: ♂ 10.iv.1992 på pil (*Salix* sp.) (Rune Bygebjerg). Borum, NH 62: ♀ 24.iv.1991 på pil (*Salix* sp.) (Søren Tolsgaard). Århus, NH 72: ♂ & ♀ 29.iii.1991 på pil (*Salix* sp.) ved åen (Søren Tolsgaard). Hørret Skov, NH 71: ♀ 8.iv.1990 på Alm. Milturt (*Chrysosplenium alternifolium*) (Søren Tolsgaard). Skåde, NH 71: 2 ♂ 29.iii.1991, ♂ & ♀ 19.iii.1992 & ♀ 29.iii.1992, alle på Følfod (*Tussilago farfara*) (Søren Tolsgaard). Vorsø i Horsens Fjord, NG 69: ♀ 24.iv.1991 (Max Nitschke). Rands Fjord, NG 46: 2 ♀ 29.iii.1992 på Følfod (*Tussilago farfara*) (Ken Alminde). - F: Ejby Mose, Fyn, NG 64: ♂ 12.iv.1991 på Vortered (*Ficaria verna*) (Otto Buhl). Snarup Mose, Fyn, NG 91: ♂ 11.iv.1992 (Christian Jørgensen). Longelse Bondegårdsskov, Langeland, PF 18: ♀ 6.iv.1992 (Jane Anderson & Viggo Mahler). - LFM: Skjærringe Østerskov, Falster, PF 98: ♀ 10.iv.1991 (Alex Madsen). Frejlev, Lolland, PF 86: ♀ 1.iv.1990 (Jane Anderson & Viggo Mahler).

Arten er ny for F, og det er de første eksemplarer fra LFM siden 1948. Den er nu kendt fra 44 kvadrater mod kun 12 i 1984.

142. *Cheilosia uviformis* Becker, 1894.

Syn.: *Cheilosia argentifrons* Hellén, 1914. NEJ: Rold Skov Vest, NH 49: ♀ 24.v.1991 (Rune Bygebjerg). - NWJ: Vandet Sø, MJ 71: ♀ 28.v.1992 (Hugo Norman Christensen). - F: Kratholm, Fyn, NG 83: ♀ 14.v.1992 på Eng-Kabbeleje (*Caltha palustris*) (Otto Buhl).

Arten er ny for NEJ, NWJ og F. Den er nu kendt fra 5 danske kvadrater.

Claus Claussen (1988) har undersøgt typen til *Cheilosia uviformis* Becker, 1894 og fastslået, at denne art er identisk med *C. argentifrons*. Beckers navn er det ældste og dermed det gyldige.

143. *Cheilosia bergenstammi* Becker, 1894.

NEJ: Bøgsted Plantage, NJ 67: 2 ♀ 26.vii.1990 (Thorkild Munk). Elling, NJ 87: ♀ 28.viii.1991 (Rune Bygebjerg). Åsted Ådal, NJ 86: ♀ 17.v.1992 (Rune Bygebjerg). Sæbygård Skov, Vest, NJ 85: ♂ & ♀ 21.v.1991 (Rune Bygebjerg). Sæbygård Skov Øst, NJ 95: ♂ & ♀ 20.v.1990. 2 ♂ & ♀ 21.v.1991 på Mælkebøtte (*Taraxacum* sp.) (Rune Bygebjerg). Telling, NJ 23: 2 ♂ 5.v.1990 (Jørgen Rosschou). - NWJ: Bjergby, Mors, MJ 80: ♂ 10.v.1990 (Jens Kristian Kjærgaard). Livø, NJ 00: ♀ 9.vi.1990 (Ernst Torp). - F: Håre Bjerge, Fyn, NG 53: ♂ & ♀ 16.ix.1990 på Høst-Borst (*Leontodon autumnalis*) (Otto Buhl). Dalkildegård, Fyn, NG 71: ♂ 25.v.1991 på Brandbæger (*Senecio* sp.) (Otto Buhl). - NEZ: Vallensbæk Mose, UB 36: ♀ 25.v.1992 (Johannes Hansen).

Arten er ny for F. Den er nu kendt fra 42 kvadrater mod 18 i 1984.

145. *Cheilosia cynocephala* Loew, 1840.

WJ: Hover Å ved Hover, MH 62: 3 ♀ 27.vii.1990 (Ernst Torp). Sdr. Lyngvig, MH 40: 2 ♀ 25.vii.1990 ved fugtig grøft (Ernst Torp). - NEZ: Tibirke Mose, UC 11: ♀ 31.viii.1991 (Jens Kristian Kjærgaard). Marbæk, UB 18: ♀ 4.ix.1992 (Johannes Hansen). - LFM: Gedser Odde, PF 95: ♀ 2.viii.1990 på kamille på mark ovenfor strandklinten (Søren Tolsgaard).

Arten er nu kendt fra 18 kvadrater mod 5 i 1984.

147. *Cheilosia gigantea* (Zetterstedt, 1838).

LFM: Resle Skov, Falster, PF 79: ♀ 19.v.1992 (Alex Madsen). Orenæs Skov, Falster, PF 89: ♀ 26.v.1990 (Thorkild Munk). Skov NØ f. Orebygård, Lolland, PF 68: ♀ 26.v.1990 (Thorkild Munk). Maltrup Skov, Lolland, PF 67: ♀ 23.v.1991 (Alex Madsen).

Arten er ny for LFM. Den er dermed kendt fra alle danske distrikter siden 1960.

150. *Cheilosia praecox* (Zetterstedt, 1843).

NWJ: Tvorup Klitplantage, Thy, MJ 61: ♀ 12.v.1991 (Jens Kristian Kjærgaard). Stenbjerg Plantage Syd, Thy, MJ 60: ♂ & ♀ 8.v.1991 (Hugo Norman Christensen). Tyskebakke, MJ 60: ♂ 29.iv.1991. ♀ 6.v.1991 på pil (*Salix* sp.) (Hu-

go Norman Christensen). Førby, Syd, MJ 60: ♂ 2.v.1991 på pil (*Salix* sp.) (Hugo Norman Christensen). Jølby Nor, Mors, MH 79: ♀ 10.v.1991 (Henrik Bavnhøj).

Arten er ny for NWJ. Den er dermed kendt fra alle danske distrikter siden 1960.

151. *Cheilosia proxima* (Zetterstedt, 1843).

NWJ: Daubjerg, NH 05: ♀ 22.viii.1991 (Rune Bygebjerg).

Arten er ny for NWJ.

159. *Chamaesyrrhus lusitanicus* Mik, 1898.

NEJ: Skagen Klitplantage, NJ 99: ♀ 24.x.1991 & ♀ 26.x.1991, begge på Hedelyng (*Calluna vulgaris*) (Rune Bygebjerg). Sandmilen, Skagen, NJ 99: 3 ♂ & 6 ♀ 14.ix.1991. De fleste sad på græsstrå, 2 på blomstrende Hedelyng (*Calluna vulgaris*) og en enkelt på fyrrenåle nær jordoverfladen. ♂ 24.ix.1991, ♂ 27.ix.1991, ♂ 4.x.1991 & ♂ 4.x.1992, alle på Hedelyng (*Calluna vulgaris*). 2 ♂ & ♀ 15.viii.1992 (Rune Bygebjerg). Bunken Plantage Nord, NJ 89: ♀ 28.ix.1991 på Hedelyng (*Calluna vulgaris*) (Rune Bygebjerg). Bunken Plantage Syd, NJ 88: 2 ♂ 25.ix.1991, 2 ♀ 28.ix.1991 & ♀ 9.x.1991, alle på Hedelyng (*Calluna vulgaris*) (Rune Bygebjerg). - NWJ: Førby Syd, Thy, MJ 60: ♀ 16.ix.1990 (Hugo Norman Christensen).

Arten er ny for NEJ og NWJ. Den er nu kendt fra 8 kvadrater mod 4 i 1984 og 1989.

160. *Pelecocera tricineta* Meigen, 1822.

NEJ: Bunken Plantage Nord, NJ 89: ♀ 28.ix.1991 på Tormentil (*Potentilla erecta*) (Rune Bygebjerg). Skagen, NJ 99: ♀ 23.vii.1992 & ♂ 15.viii.1992 (Rune Bygebjerg). Råbjerg, NJ 88: ♀ 14.vii.1990, ♀ 31.viii.1991 og ♂ & ♀ 1.ix.1991 (Rune Bygebjerg). Klim Klit, NJ 13: ♂ & 5 ♀ 18.vii.1992 & 2 ♀ 21.vii.1992. De fleste taget på Ager-Svinemælk (*Sonchus arvensis*), Smalbladet Høgeurt (*Hieracium umbellatum*) og Høst-Borst (*Leontodon autumnalis*) (Søren Tolsgaard). - NWJ: Vester Torup Klit, NJ 03: ♂ & ♀ 19.vii.1992 & 2 ♂ 21.vii.1992 på Smalbladet Høgeurt (*Hieracium umbellatum*) og Høst-Borst (*Leontodon autumnalis*) (Søren Tolsgaard). Klitmøller, MJ 62: ♂ & ♀ 14.vii.1991 på Kongepen (*Hypchoeris* sp.) (Hugo Norman Christensen). Vilsbøl Klitplantage, MJ 72: ♂ 20.vii.1991 (Jens Kristian Kjærgaard). Tved Kirke, MJ 82: ♀ 15.vii.1991 (Jens Kristian Kjærgaard). Vandet Plantage, MJ 71: ♂ 16.vii.1991 (Jens Kristian Kjærgaard). Lyngby, Thy, MJ 50: 3 ♀ 22.ix.1990 (Hugo Norman Christensen). Førby, Syd, MJ 60: 3 ♂ 18.viii.1991

(Hugo Norman Christensen). - WJ: Husby Klit, MH 43: 2 ♂ & 3 ♀ 14.vii.1990 og ♂ & 2 ♀ 15.vii.1990, alle på Tormentil (*Potentilla erecta*) (Otto Buhl).

Arten er nu kendt fra 28 kvadrater mod 14 i 1989.

164. *Sericomyia lappona* (Linnaeus, 1758).

LFM: Roden Skov, Lolland, PF 86: ♂ 2.vii.1967 (Emil Frandsen).

Arten er ny for LFM.

165. *Sericomyia silentis* (Harris, 1776).

LFM: Krageskov, Møns Klint, UA 49: ♂ 18.vii.1991 (Rune Bygebjerg).

Arten er ny for LFM. Den er dermed kendt fra alle danske distrikter siden 1960.

168. *Neoascia annexa* (Müller, 1776).

EJ: Moesgård, NH 71: ♂ & ♀ 14.v.1990 på Vild Kørvel (*Anthriscus sylvestris*), ♀ 6.vi.1990, 2 ♂ & ♀ 31.v.1991 & 2 ♂ 25.v.1992 (Søren Tolsgaard). Hørret Skov, NH 71: ♀ 27.v.1990 (Søren Tolsgaard). Rathlovsdal, NH 70: ♂ 9.vi.1990 på Tørst (*Frangula alnus*) (Søren Tolsgaard). Boller Lystskov, NG 58: ♂ 18.vi.1990 (Ernst Torp). Klokke-dal ved Boller, NG 58: 2 ♂ & ♀ 18.vi.1990 (Ernst Torp). - F: Kasmose Skov, Fyn, NG 55, 4 ♂ & ♀ 10.vi.1990 (Otto Buhl).

Arten er ny for F. Den er nu kendt fra 10 kvadrater mod 6 i 1984.

169. *Neoascia geniculata* (Meigen, 1822).

NWZ: Hesselø, PH 63: ♂ & ♀ 2 ♀ 29.v.1990 (Søren Tolsgaard). Saltbæk, PG 37: 2 ♂ 21.v.1990 (Søren Tolsgaard).

Arten er ny for NWZ. Den er nu kendt fra 49 kvadrater mod 19 i 1984.

170. *Neoascia interrupta* (Meigen, 1822).

F: Enebærrodde, Fyn, NG 95: ♂ 2.v.1990 på Stor Fladstjerne (*Stellaria holostea*) (Otto Buhl). Næb-beskov, Langeland, PF 18: ♀ 17.v.1992 svirrende (Otto Buhl). Skovsgård, Langeland, PF 17: ♀ 15.vi.1991 (Alex Madsen). - NEZ: Færgelunden, UB 19: ♂ 29.v.1991 (Johannes Hansen). Folehaven, UB 49: ♂ & ♀ 22.v.1991 (Johannes Hansen). - SZ: Korsør Skov, sydvest, PG 33: ♀ 2.vi.1991 (Ernst Torp). Sevedø, PG 41: ♂ 18.vi.1990 (Søren Tolsgaard).

Arten er ny for NEZ. Den er nu kendt fra 15 kvadrater mod 5 i 1984.

172. *Neoascia obliqua* Coe, 1940.

NWJ: Livø, NJ 00: 4 ♂ & ♀ 9.vi.1990 (Ernst Torp). Kås, Salling, MH 87: ♀ 5.vii.1991 (Søren

Tolsgaard). Kvistrup Mølle, Struer, MH 75: 2 ♀ 12.vi.1990 (Ernst Torp). – EJ: Alling Bro, NH 33: ♀ 21.v.1992 (Ernst Torp). Moesgård, NH 71: 2 ♀ 14.v.1990 på Vild Kørvel (*Anthriscus sylvestris*) (Søren Tolsgaard). Boller Lystskov, NG 58: 5 ♂ & ♀ 18.vi.1990 (Ernst Torp). – F: Bårdesø, Rishave, Fyn, NG 85: ♀ 14.v.1991 på Mælkebøtte (*Taraxacum* sp.) og 2 ♀ 15.viii.1991 på Ranunkel (*Ranunculus* sp.) (Otto Buhl). Vedby, Fyn, NG 74: ♂ 6.v.1990, ♂ 30.v.1991 & ♀ 24.vi.1992 (Christian Jørgensen). Ruehede Skov, Langesø, NG 74: ♀ 18.v.1991, ♂ 20.v.1991, ♂ & ♀ 5.vi.1991 & ♂ 15.vi.1991 (Christian Jørgensen). Sjømarken, Langesø, NG 74: 3 ♂ 29.v.1990 på Forglemmigej (*Myosotis* sp.) (Otto Buhl), ♀ 9.vi.1991 og 2 ♂ & ♀ 18.vi.1991 (Christian Jørgensen). Brænde Å ved Håre, NG 53: ♂ & ♀ 21.vii.1990 på Bredbladet Mærke (*Sium latifolium*) (Otto Buhl). Ørsbjerg Skov, Fyn, NG 63: ♀ 30.vii.1990 på Tormentil (*Potentilla erecta*) (Otto Buhl). Kratholm, Fyn, NG 83: ♀ 14.v.1992 på Eng-Kabbeleje (*Caltha palustris*) (Otto Buhl). Svanninge Bakker, NG 71: ♀ 1.ix.1991 på Kongepen (*Hypochaeris* sp.) (Otto Buhl). Snarup Mose, NG 91: ♀ 30.v.1992 svirrende (Otto Buhl). Svanninge Bakker, NG 70: ♀ 25.v.1991 på Engkarse (*Cardamine pratensis*) (Otto Buhl). Ollerup, NG 90: ♂ 20.v.1991, ♂ 26.v.1991 & ♀ 23.vi.1991 (H. C. Hansen). – NEZ: Folehaven, UB 49: ♀ 22.v.1991 (Johannes Hansen). Valensbæk Mose, UB 36: ♂ 14.vii.1990 (Johannes Hansen). – NWZ: Strids Mølle, PG 46: ♂ & ♀ 21.v.1990 (Søren Tolsgaard). – SZ: Dalby, UB 13: ♂ & ♀ 3.vi.1991 (Ernst Torp). – LFM: Horreby Lyng, Falster, UA 07: ♂ & ♀ 8.vi.1992 (Alex Madsen).

Arten er ny for NWZ. Den er nu kendt fra 43 kvadrater mod 9 i 1984, altså en betydelig forøgelse.

176. *Sphagina elegans* Schummel, 1843.

LFM: Krageskov, Møns Klint, UA 49: ♀ 18.vii.1991 (Rune Bygebjerg).

Det er det første fund fra LFM siden 1916. Arten er dermed kendt fra samtlige danske distrikter siden 1960. Den er nu fanget i 80 kvadrater mod 38 i 1984.

177. *Sphagina verecunda* Collin, 1937.

EJ: Moesgård, NH 71: ♀ 14.v.1990 & ♀ 1.viii.1992 (Søren Tolsgaard). – SJ: Dalholt Møllebro, NG 30: ♀ 26.vi.1990 (Ernst Torp). Kelstrup Skov, NF 38: ♂ 31.vii.1991 på Hvas Randfrø (*Torilis japonica*) (Otto Buhl).

Arten er dermed kendt fra 15 kvadrater mod 9 i 1984.

180. *Brachyopa insensilis* Collin, 1939.

NEJ: Bangsbo Skov, NJ 96: ♂ 21.vi.1991 ved saftudflåd på El (*Alnus* sp.) (Rune Bygebjerg). Fyrkat Mølle, NH 47: ♂ 26.v.1991 på Vild Æble (*Malus sylvestris*) (Rune Bygebjerg). – EJ: Voel Bæk, Sminge, NH 42: ♀ 6.v.1990 på hvidtjørn (*Crataegus* sp.) (Søren Tolsgaard). – NEZ: Charlottenlund Skov UB 48: ♂ & ♀ 9.v.1990 (Stig Andersen). Boserup Skov, UB 17: ♂ 6.vi.1990 (Stig Andersen).

Arten er ny for NEJ. Den er nu kendt fra 17 kvadrater mod 8 i 1984.

181. *Brachyopa panzeri* Collin, 1939.

NEZ: Frederiksdal, UB 38: ♂ 24.v.1991 (Stig Andersen).

Arten er nu kendt fra 8 kvadrater mod 4 i 1984.

182. *Brachyopa pilosa* Collin, 1939.

NEJ: Fyrkat Mølle, NH 47: ♀ 26.v.1991 på blad af Ahorn (*Acer pseudoplatanus*) (Rune Bygebjerg). – EJ: Voer Mølle, NH 54: ♂ 18.v.1991 (Rune Bygebjerg). Gjærn Bakker, NH 43: 2 ♂ 29.iv.1990 på blomstrende Pære (*Pyrus communis*) i en lille tilgroet frugtplantage (Søren Tolsgaard). – F: Enebærrode, Fyn, NG 95: ♂ 1.v.1990 & ♂ 3.v.1990, begge på æble (*Malus* sp.) (Otto Buhl). Lunge Bjerge, Fyn, NG 63: ♂ 19.v.1990 på tjørn (*Crataegus* sp.) (Otto Buhl). Snarup Mose, Fyn, NG 91: ♂ 30.v.1992 på bøgestub (Otto Buhl). – NEZ: Frederiksdal, UB 38: 2 ♀ 24.v.1991 (Stig Andersen). Hareskov, UB 38: ♀ 15.v.1991 & ♂ 22.v.1992 (Stig Andersen). – SZ: Hagbards Høj, PG 74: ♂ 6.v.1990 (Johannes Hansen). – LFM: Horreby Lyng, Falster, UA 07: ♀ 21.vi.1991 på Vild Kørvel (*Anthriscus sylvestris*) (Alex Madsen).

Arten er ny for NEJ. Den er nu kendt fra 34 kvadrater mod 14 i 1984.

185. *Orthonevra brevicornis* (Loew, 1843).

NEJ: Åsted Ådal, NJ 86: 2 ♂ 17.v.1992 på pil (*Salix* sp.) (Rune Bygebjerg). Bangsbo Skov, NJ 96: ♀ 4.vii.1991 på Skvalderkål (*Aegopodium podagraria*) (Rune Bygebjerg). – NWJ: Egebaksande, MJ 61: ♂ 20.v.1992 på pil (*Salix* sp.) (Hugo Norman Christensen). Tambohuse, Thyholm, MH 77: ♂ 5.v.1990 (Henrik Bavnhøj). – EJ: Moesgård, NH 71: ♀ 14.v.1990, ♂ 27.v.1991 & ♂ 31.v.1991. 4 ♂ 25.v.1992 på tjørn (*Crataegus* sp.) (Søren Tolsgaard). Rørbæk Sø, NG 29: ♂ 28.v.1990 på Lav Ranunkel (*Ranunculus repens*) (Jørgen Mahler). – NEZ: Frederiksdal, UB 38: ♀ 9.vii.1991 (Stig Andersen). – SZ: Vemmetofte Strand, UB 22: ♂ 11.vi.1990 (Stig Andersen). – LFM: Røde Enge,

Ålholm, Lolland, PF 76: ♀ 28.v.1991 (Ernst Torp).

Arten er ny for NWJ. Den er nu fundet i 35 kvadrater mod 21 i 1984.

188. *Orthonevra geniculata* (Meigen, 1830).

NEJ: Nylands Rende, Læsø, PJ 14: ♂ 20.v.1992 på pil (*Salix* sp.) (Rune Bygebjerg). Siem Skov, Himmerland, NH 69: ♀ 7.v.1991 på pil (*Salix* sp.) (Rune Bygebjerg). - NWJ: Bredsgårde, NH 15: ♀ 13.v.1986 (Thorkild Munk). - EJ: Gjern Bakker, NH 43: ♀ 19.v.1990 (Søren Tølsgaard). Sminge, NH 42: ♀ 6.v.1991 på Tusindfryd (*Bellis perennis*) (Søren Tølsgaard). - B: Bastemose, Bornholm, VB 90: 2 ♀ 6.v.1992 på pil (*Salix* sp.) (Rune Bygebjerg).

Arten er ny for NWJ og B. Den er kendt fra 24 kvadrater mod 16 i 1984.

189. *Orthonevra intermedia* Lundbeck, 1916.

NEJ: Lille Vildmose Nord, NJ 71: ♀ 16.vi.1992 på Hindbærløv (Jens Peder Jensen). - NWJ: Sønder Herreds Plantage, Mors, MH 89: ♂ & ♀ 24.vii.1991 (Jens Kristian Kjærgaard). - WJ: Skjærso, Egtved, MG 16: ♂ 11.vii.1991 på Tormentil (*Potentilla erecta*) (Otto Buhl). - EJ: Rørbæk Sø, NG 29: 2 ♀ 28.v.1990, den ene på Glansbladet Hæg (*Prunus serotina*), den anden på Bidende Ranunkel (*Ranunculus acris*) (Jørgen Mahler). Svaneose, NG 15: ♀ 26.vi.1990 på Ranunkel (*Ranunculus* sp.) (Søren Tølsgaard). - F: Snarup Mose, Fyn, NG 91: ♀ 19.vii.1990 på Sideskærm (*Berula erecta*) (Otto Buhl). - NEZ: Nordskoven, Jægerspris, PG 89: ♂ 1.vii.1967 (Emil Frandsen).

Arten er ny for NWJ. Det er det første fund i F i dette århundrede. Schlick har fanget den ved Fåborg (Lundbeck, 1916). Den er nu kendt fra 26 kvadrater mod 11 i 1984.

190. *Orthonevra nobilis* (Fallén, 1817).

F: Kasmose Skov, Fyn, NG 55: ♂ 10.vi.1990 på Hulsvøb (*Chaerophyllum temulentum*) (Otto Buhl). Ruehede Skov, Langesø, NG 74: ♂ 11.vii.1992 (Christian Jørgensen). Gåsebjerghedsand, NG 70: ♀ 1.ix.1991 (Christian Jørgensen). Svinehaverne, NG 90: ♀ 23.vii.1991 på Tormentil (*Potentilla erecta*) (Otto Buhl). - SZ: Maglebjerg Skov, PG 84: ♀ 27.vii.1990 (Johannes Hansen).

Det er de første fund på Fyn i dette århundrede. Der kendes en hun uden dato fra Odense (H. J. Hansen) samt et gammelt eksemplar fra Fåborg-egnen. Det er det første fund på Sjælland, siden den i 1945 blev fanget i Suserup Skov.

191. *Chrysogaster cimiteriorum* (Linnaeus, 1758).

LFM: Klintholm Havn, Møn, UA 39: ♀ 13.vii.1991 (Rune Bygebjerg).

Det er det første fund fra LFM siden 1907. Arten er dermed kendt fra alle danske distrikter siden 1960.

194. *Chrysogaster macquarti* Loew, 1843.

NEJ: Grenen, NK 90: 4 ♂ 28.vii.1992 (Rune Bygebjerg). Nederose, Grenen, NK 90: ♂ & ♀ 29.vii.1992 (Rune Bygebjerg). Grønnestrands, NJ 13: ♂ & ♀ 22.vii.1992 (Søren Tølsgaard). Koldmose, NJ 33: ♂ & ♀ 14.vii.1990 (Søren Tølsgaard). Mou, NJ 71: ♂ 15.viii.1991 på Persille (*Petroselinum crispum*) (Jens Peder Jensen). Buderupholm, NJ 50: ♂ 8.v.1990 (Rune Bygebjerg). - NWJ: Førby Sø, Syd, Thy, MJ 60: ♂ & ♀ 4.viii.1991 på Tormentil (*Potentilla erecta*) (Hugo Norman Christensen). - WJ: Albæk Mose, MH 70: ♂ 2.viii.1990 på Kær-Svovlrod (*Peucedanum palustre*) (Ernst Torp). Vejkant ved Nørholm, MG 77: ♂ 29.vii.1990 (Ernst Torp). - EJ: Gjern Bakker, NH 43: ♂ 25.v.1991 (Søren Tølsgaard). Sminge, NH 42: ♂ 6.vi.1991 (Søren Tølsgaard). Århus Å, NH 72: ♂ 16.v.1990 (Søren Tølsgaard). - NEZ: Folehaven, UB 49: ♂ 22.v.1991 (Johannes Hansen).

Arten er nu kendt fra 38 kvadrater mod 18 i 1984.

196. *Chrysogaster virescens* Loew, 1854.

NEJ: Siem Skov, NH 69: ♀ 16.vii.1990 (Søren Tølsgaard). Flensborgs Plantage, NH 27: ♀ 5.vii.1991 (Rune Bygebjerg). - NWJ: Egebaksanden, MJ 61: ♀ 14.vii.1991 (Hugo Norman Christensen). Sphagnum-mose i sydøstkanten af Liebes Plantage, NH 06: ♂ 11.vi.1990 (Thorkild Munk). - WJ: Lundfodgård, NH 10: ♀ 1.vii.1990 på Rynket Rose (*Rosa rugosa*) (Jørgen Mahler). Grindsted Å ved Utoft Plantage, MG 97: ♀ 19.vii.1990 (Ernst Torp). Gødding Mølle, NG 17: ♀ 16.vii.1990 (Ernst Torp). - EJ: Ormstrup Skov, NH 44: ♀ 23.vi.1992 (Søren Tølsgaard). Gjern Bakker, NH 43: ♀ 28.vi.1990. ♀ 2.vii.1991 på Tørst (*Fragula alnus*) i ellesump og mose langs Gjern Å. 2 ♀ 17.vi.1992 (Søren Tølsgaard). Bryrup, NH 30: ♂ 10.vi.1990 på Brombær (*Rubus fruticosus*) (Jørgen Mahler). - F: Håstrup Bakker, Fyn, NG 71: ♀ 5.vii.1991 (Karl Erik Stovgaard). Gerup Skov, Fyn, NG 80: 2 ♂ 23.iv.1990 på kirsebær (*Prunus* sp.) (Otto Buhl). - NEZ: Lyngby Åmose, UB 48: ♀ 18.v.1992 (Stig Andersen). - LFM: Jydelejet, Møn, UA 49: ♀ 18.vii.1991 (Rune Bygebjerg).

Arten er ny for F og LFM. Det er det første fund fra NEJ i dette århundrede. Der findes et eksemplar fra Sæby indsamlet af H. J. Hansen i 1881. Den er nu kendt fra 37 kvadrater mod 20 i 1984.

198. *Lejogaster splendida* (Meigen, 1822).

NWJ: Kås, Salling, MH 87: ♀ 5.vii.1991 (Rune Bygebjerg). - F: Ejby Mose, Fyn, NG 64: ♀ 3.vii.1991 på Skvalderkål (*Aegopodium podagraria*) (Otto Buhl). - NWZ: Nordbredden af Gyrstinge Sø, Søtofte, PG 65: ♂ 31.v.1990 (Søren Tolsgaard). - LFM: Blans, Lolland, PF 58: ♀ 30.v.1991 (Ernst Torp). Røde Enge, Ålholm, Lolland, PF 76: ♂ 28.v.1991 (Esther Torp).

Arten er nu kendt fra 24 kvadrater mod 18 i 1984.

199. *Myolepta luteola* (Gmelin, 1790).

NEZ: Frederiksdal, UB 38: ♂ 25.vi.1990 (Stig Andersen).

Denne sjældne art er siden 1960 kendt fra 3 danske kvadrater mod kun ét i 1984,

200. *Eumerus flavitarsis* Zetterstedt, 1843.

NEJ: Ålbæk Plantage, NJ 88: ♀ 19.viii.1991 på blad af birk (*Betula* sp.) (Rune Bygebjerg). - NWJ: Sønder Herreds Plantage, Mors, MH 89: ♀ 7.vii.1990 på Tormentil (*Potentilla erecta*) og ♀ 18.vii.1990 (Jens Kristian Kjærgaard). - EJ: Skovene N f. Ryomgård, NH 95: ♂ 10.-24.vii.1991 (Stig Andersen).

Arten er ny for NEJ, NWJ og EJ. Det er det 2.-4. fund i Jylland. Den er kendt fra 7 kvadrater mod 2 i 1984.

201. *Eumerus ornatus* Meigen, 1822.

F: Langø Enge Fyn, NG 75: ♀ 17.vii.1992 (Jørgen Rosschou). - LFM: Pomlenakke, Falster, UA 17: 3 ♀ 4.vii.1990 i skyggefuld grøft. De satte sig på blade, da de blev jaget op fra grøften (Otto Buhl).

Det er de første fund i LFM siden 1946. Arten er nu kendt fra 5 kvadrater mod kun 2 i 1984.

203. *Eumerus sabulorum* (Fallén, 1817).

NEJ: Sandmilen, Skagen, NJ 99: ♂ 23.vii.1992 (Rune Bygebjerg). Kandestederne, NJ 89: ♂ & 2 ♀ 10.vii.1990 sad på sandet. 3 ♂ & ♀ 11.vii.1991 på Tormentil (*Potentilla erecta*) (Rune Bygebjerg). Grønnestrand, NJ 13: ♀ 5.vii.1992 (Jørgen Rosschou). Høstemark, Bredsig, NJ 71: ♀ 10.vii.1990 på Skvalderkål (*Aegopodium podagraria*) (Jens Peder Jensen). - WJ: Kærgård Klit, MG 47: 3 ♂ & ♀ 25.vii.1990 på Tormentil (*Potentilla erecta*) (Otto Buhl).

Arten er kendt fra 24 kvadrater mod 20 i 1984, altså ikke så stor en stigning.

209. *Helophilus affinis* Wahlberg, 1844.

NEJ: Skiveren, NJ 78: 2 ♂ 19.viii.1991 på Djævelsbid (*Succisa pratensis*) (Rune Bygebjerg). Ålbæk Plantage, NJ 88: ♂ 7.viii.1991 (Rune Bygebjerg). Tornby Klitplantage, NJ 57: ♂ 31.vii.1991 (Søren Tolsgaard). Svinkløv, NJ 13: 2 ♂ 20.vii.1991 (Søren Tolsgaard). - NWJ: Eshøj, Thy, MJ 81: ♀ 23.vii.1991 (Hugo Norman Christensen). - EJ: Sondrup Bakker, NG 69: ♀ i græsset ved skraldespand 11.vii.1991 (Søren Tolsgaard). Sælvig, Samsø, NG 99: ♂ 15.viii.1991 (Søren Tolsgaard). - SJ: Frøslev Mose, NF 17: ♂ 27.vii.1991 (Christian Jørgensen).

Arten er nu kendt fra 32 kvadrater mod 21 i 1984.

213. *Parhelophilus consimilis* (Malm, 1863).

NEJ: Råbjerg Milesø, NJ 88: ♀ 13.vii.1990 og ♂ 14.vii.1990 (Rune Bygebjerg). Sømosen, Dronninglund Storskov, NJ 73: ♀ 2.vi.1992 (Rune Bygebjerg). Lille Vildmose, NJ 70: ♂ 28.vi.1991 på Ranunkel (*Ranunculus* sp.) (Otto Buhl). - NWJ: Lild Strand, MJ 93: ♀ 16.vii.1990 (Rune Bygebjerg). Faddersbøl, Thy, MJ 61: ♂ 9.vi.1992 (Jens Kristian Kjærgaard). N. f. Stoholm, NH 06: ♂ 11.vi.1990 (Sigvald Kristensen). - WJ: Korsbæk Bro, Sørvad, MH 73: ♂ 16.vi.1990 (Ernst Torp). Alle, MH 82: ♂ 12.vi.1990 på Skvalderkål (*Aegopodium podagraria*) (Jørgen Mahler). Skjærso, Egtved, MG 16: ♂ & 2 ♀ 11.vii.1991 på Kragefod (*Potentilla palustris*) (Otto Buhl). - EJ: Stenholt Skov, NH 22: ♀ 5.vi.1992 ved sø vest for Skallerup Sø (Rune Bygebjerg). Rands Fjord, NG 46: ♀ 15.vii.1990 på Lugtløs Kamille (*Tripleurospermum inodorum*) (Jørgen Mahler). Stubdrup, Kolding, NG 25: ♂ 3.vii.1976 (Emil Frandsen). - B: Vester Sømarken, Bornholm, VA 99: ♀ 11.vi.1990 (Johannes Hansen).

Arten er nu kendt fra 35 kvadrater mod 14 i 1984.

214. *Parhelophilus frutetorum* (Fabricius, 1775).

NWJ: Livø, NJ 00: ♂ 9.vi.1990 (Preben Jørgensen). Gammelør, Mors, MH 88: ♂ & ♀ 24.vi.1990 (Jens Kristian Kjærgaard). Lilleris, Mors, MH 88: ♀ 29.vi.1991 (Jens Kristian Kjærgaard). Bredsgårde Kildeområde ved Ravnstrup, NH 15: ♀ 11.vi.1990 (Sigvald Kristensen).

Arten er ny for NWJ. Den er dermed kendt fra alle danske distrikter siden 1960.

219. *Anasimyia lunulata* (Meigen, 1822).

NEJ: Napstjert, NJ 88: ♂ & 2 ♀ 25.vii.1990 (Ru-

ne Bygebjerg). - NWJ: Vang Sø, Thy, MJ 61: 2 ♂ 7.vii.1991 (Jens Kristian Kjærgaard).

Arten er nu kendt fra 19 kvadrater mod 10 i 1984.

220. *Anasimyia transfuga* (Linnaeus, 1758).

NEJ: Høstemark Skov, NJ 71: ♂ 20.vii.1992 fanget flyvende (Søren Hansen). - NWJ: Lild Strand, MJ 93: ♂ 16.vii.1990 (Rune Bygebjerg). Nørhå ved Krogsgård, Thy, MJ 60: ♂ 9.vi.1991 (Hugo Norman Christensen). Brunhøj, Sejerslev, Mors, MJ 90: ♀ 2.viii.1991 (Jens Kristian Kjærgaard). Livø, NJ 00: ♀ 10.vi.1990 (Ernst Torp). Rødstrømmen, Fur, NH 09: ♂ 27.vii.1990 (Rune Bygebjerg). - WJ: Starbæk Bro S f. Lyne, MG 68: ♀ 25.vi.1986 (Ernst Torp). - EJ: Hald Sø, NH 24: ♀ i vinduesfælde ved søen, fra 1987 eller 1988, men uden dato (Jørgen Erik Larsen). Langsø, Djursland, PH 03: ♀ 2.vii.1988 (Thorkild Munk). Brabrandstien, Århus, NH 72: ♂ 20.v.1986 (Preben Jørgensen). ½ km NØ f. Skødshoved Havn, NH 82: ♀ 21.vi.1990 (Thorkild Munk). Hemstok Skov ved åen, NH 51: 2 ♂ 7.viii.1992 (Alex Madsen). Råhauegård Mose SV f. Elling, NH 50: ♀ 2.vi.1986 (Ernst Torp). Sondrup Bakker, NG 69: ♂ 19.v.1991 på Vandkarse (*Cardamine amara*) (Søren Tolsgaard). - F: Freltofte Mose, Fyn, NG 92: ♀ 8.vii.1992 (Christian Jørgensen). - NWZ: Nordbredden af Gyrestinge Sø, PG 65: ♂ 31.v.1990 på Vandpeberrod (*Rorippa amphibia*) (Søren Tolsgaard). Dønnerup, PG 56: ♀ 1.v.1989 (Søren Tolsgaard).

Arten er ny for NEJ og F. Den er dermed kendt fra alle danske distrikter siden 1960. Den er fanget i 42 kvadrater mod 26 i 1984.

223. *Mallota cimbiciformis* (Fallén, 1817).

NEZ: Bistrup Mose ved Boserup Skov, UB 17: ♂ 6.vi.1990 flyvende (Stig Andersen).

Denne sjældne art er nu kendt fra 4 kvadrater mod 1 i 1984.

235. *Eoseristalis pratorum* (Meigen, 1822).

LFM: Mellemskoven, Falster, UA 17: ♂ 23.vi.1990 (Alex Madsen).

Denne sjældne art er nu kendt fra 2 kvadrater siden 1933. Det 1. fund er fra Nordre Rønner i 1987.

236. *Eoseristalis rupium* (Fabricius, 1805).

NEJ: Råbjerg, NJ 88: ♀ 21.v.1989 (Rune Bygebjerg). Rold Skov, NH 49: ♀ 6.vii.1991. ♀ 12.vii.1991 på Skvalderkål (*Aegopodium podagraria*) (Rune Bygebjerg). - EJ: Dyrby Krat, NH 67: ♀ 27.vi.1991 (Rune Bygebjerg). Ormstrup Skov,

NH 44: ♂ & ♀ 25.v.1990 på Vild Kørvel (*Anthriscus sylvestris*) (Søren Tolsgaard). Gjærn Bakker, NH 43: ♀ 15.ix.1990 på Djævelsbid (*Succisa pratensis*). ♀ 2.vii.1991 på Baldrian (*Valeriana* sp.) i ellesump og mose langs Gjærn Å (Søren Tolsgaard). Påby ved Kolding, NG 25: ♀ 5.vi.1967 (Emil Frandsen). Lilballe Skov, Kolding, NG 35: ♀ 9.vi.1966 (Emil Frandsen). Gelballe, Kolding, NG 24: ♀ 5.vi.1967 (Emil Frandsen).

Arten er nu kendt fra 30 kvadrater mod 18 i 1984.

242. *Criorhina floccosa* (Meigen, 1822).

EJ: Strandvejen 48, Kolding, NG 35: ♀ 19.vi.1979 (Emil Frandsen).

Arten er ny for Jylland. Den er nu fundet i 8 kvadrater mod 4 i 1984.

244. *Blera fallax* (Linnaeus, 1758).

NEJ: Svinkløv Plantage, NJ 13: ♂ 24.vii.1991 (Jørgen Rosschou). Telling, NJ 22: ♂ 29.v.1992 (Jørgen Rosschou). Astrup, Nørskov, NH 69: ♀ 23.vii.1990 (Thorkild Munk). Flensborgs Plantage, NH 27: ♀ 5.vii.1991 (Rune Bygebjerg). - NWJ: Sønder Herreds Plantage, Mors, MH 89: ♂ 18.vi.1990 & ♂ 28.vi.1991 (Jens Kristian Kjærgaard). - WJ: Trehøje, MH 72: 2 ♂ på Hindbær (*Rubus idaeus*) (Søren Tolsgaard). - EJ: Nonneholt, NH 57: ♂ 17.vi.1991 (Rune Bygebjerg). Mejlgård, PH 06: ♂ på Hindbær (*Rubus idaeus*) (Søren Tolsgaard). Ormstrup Skov, NH 44: ♂ 25.v.1990 på blad på Hindbær (*Rubus idaeus*) (Søren Tolsgaard). - NWZ: Sonnerup Skov, PH 50: ♀ 22.v.1990 på blad på Brombær (*Rubus fruticosus*) (Søren Tolsgaard). - LFM: Korselitse Østerskov, Falster, UA 18: ♂ 17.vi.1991 (Alex Madsen).

Arten er ny for NWJ, NWZ og LFM. Den er nu kendt fra 36 kvadrater mod 13 i 1984.

245. *Temnostoma apiforme* (Fabricius, 1794).

NEJ: Høstemark, Bredsig, NJ 71: ♀ 13.vi.1990 på Skvalderkål (*Aegopodium podagraria*) (Jens Peder Jensen).

Arten er kun kendt fra 2 kvadrater i Himmerland.

246. *Temnostoma bombylans* (Fabricius, 1805).

NEJ: Høstemark Skov, NJ 71: ♂ 12.v.1990 (Sigvald Kristensen).

Arten er ny for NEJ. Det er det nordligste fund i Danmark. Den er nu kendt fra 62 kvadrater mod 28 i 1984.

251. *Xylota abiens* Meigen, 1822.

F: Agernæs Storskov, Fyn, NG 86: 4 ♂ & 3 ♀ 5.vi.1990, deraf 2 ♂ på Hyld (*Sambucus nigra*) og

resten på Kristtorn (*Ilex aquifolium*). ♂ 1.vi.1990 på Kristtorn (*Ilex aquifolium*). 2 ♂ & ♀ 3.vi.1992, deraf ♂ & ♀ på Kristtorn (*Ilex aquifolium*) og ♂ i fugtigt hjulspor (Otto Buhl). Egebjerg Storskov, NG 86: 3 ♂ & ♀ 13.vii.1987 (Ernst Torp).

Arten er ny for F. Den er kendt fra 6 kvadrater mod 5 i 1984.

252. *Xylota coeruleiventris* Zetterstedt, 1838.

NEJ: Madum Sø, NH 59: ♂ 27.vi.1991 på Ranunkel (*Ranunculus* sp.) (Otto Buhl). - NWJ: Vester Torup, NJ 03: 2 ♂ 28.vi.1991 (Rune Bygebjerg). Hjardemål Klitplantage, MJ 92: ♀ 24.vii.1991 (Søren Tolsgaard). Vandet Sø, Thy, MJ 71: ♀ 7.vi.1991 (Hugo Norman Christensen). Lyngby, Thy, MJ 50: ♀ 17.vi.1990 (Hugo Norman Christensen). Lyngby Sø, Thy, MJ 50: ♂ & ♀ 16.vi.1991 på Ranunkel (*Ranunculus* sp.) (Hugo Norman Christensen). - WJ: Husby Klitplantage nær Husby Kirke, MH 43: ♂ 4.vii.1991 (Ernst Torp). Velling Plantage, MH 51: ♀ 1.vi.1990 på Lav Ranunkel (*Ranunculus repens*) (Jørgen Mahler). Lundfodgård, MH 10: ♂ 29.v.1990 på Lav Ranunkel (*Ranunculus repens*) (Jørgen Mahler). - EJ: Skærbæk Plantage, NH 21: 2 ♀ 26.vii.1991 (Alex Madsen). Himmelbjerget, NH 41: ♀ 27.vi.1990 (Hugo Norman Christensen). Sydøstsiden af Stigsholm Sø, NH 30: ♂ 23.v.1990 (Ernst Torp).

Arten er nu kendt fra 38 kvadrater mod 11 i 1984, altså en ret betydelig forøgelse.

258. *Xylota xanthocnema* Collin, 1939.

EJ: Borum, NH 62: ♀ 11.vii.1990 på brombærblad i skoven V f. byen (Søren Tolsgaard). - F: Stige, Odense, NG 84: ♂ 15.vi.1990 på Hyld (*Sambucus nigra*) (Otto Buhl). Egeløkke Slotspark, Langeland, PG 10: ♂ 4.vii.1990 (Thorkild Munk). - NEZ: Kronborg, UC 51: ♀ 21.vii.1992 (Johannes Hansen). Kagerup Station, Gribskov, UC 30: ♂ 16.vii.1990 (Sigvald Kristensen). Slotshegnet, Jægerspris, PG 89: ♂ 7.viii.1990 (Johannes Hansen). Tøkkekøb Hegn, UB 39: ♀ 4.vii.1992 (Johannes Hansen). Frederiksdal, UB 38: ♂ & ♀ 26.vi.1990 og ♂ 30.vii.1990 (Stig Andersen). Dyrehaven, UB 48: ♀ 19.viii.1990 (Stig Andersen).

Arten er nu kendt fra 18 kvadrater mod 4 i 1984.

000. *Chalcosyrphus piger* (Fabricius, 1794).

NEJ: Svinkløv Klitplantage ved Hjortdal, NJ 13: ♂ 29.vii.1991 på fyrrekævlé (Søren Tolsgaard). - NWJ: Lild Klitplantage ved Bulbjergvej ca. 2 km

Syd for Bulbjerg, NJ 03: ♂ 6.vii.1991 på fyrrekævlé (Søren Tolsgaard).

Arten er ny for NEJ. Den er nu kendt fra 3 kvadrater, alle i Thy og Hanherred.

260. *Chalcosyrphus valgus* (Gmelin, 1790).

SJ: Rødding Skov, NG 03: ♂ 18.vi.1977 (Emil Frandsen).

Arten er ny for SJ. Det er det andet fund i Jylland. Den er nu kendt fra 6 kvadrater mod 3 i 1984.

261. *Brachypalpus lentus* (Meigen, 1822).

F: Agernæs Storskov, Fyn, NG 86: ♂ & 2 ♀ 1.vi.1990 og ♂ & ♀ 7.vi.1991, alle 5 på Kristtorn (*Ilex aquifolium*). ♂ 2.vi.1992 i fugtigt hjulspor (Otto Buhl). Romsø, PG 15: ♂ 13.vi.1992 på blad af Hvidtjørn (*Crataegus* sp.) (Otto Buhl). Ruehede Skov, Langesø, NG 74: ♂ 26.v.1990 & ♂ 3.vi.1990 (Christian Jørgensen). Lysenge Skov, Fyn, NG 94: ♂ 21.v.1991 på skovbunden (Otto Buhl). Svanninge Bakker, NG 71: ♂ 26.v.1991 (Christian Jørgensen). Knagelbjerg, Fyn, NG 81: ♀ 5.vii.1991 (Karl Erik Stovgaard). Gerup Skov, Fyn, NG 80: ♂ 25.v.1990 (Otto Buhl).

Det er de første fund i distrikt F siden 3.vii.1909, da Lundbeck fangede en han ved Lohals på Langeland. Arten er nu kendt fra 49 kvadrater mod 21 i 1984.

262. *Brachypalpus laphriformis* (Fallén, 1816).

F: Ruehede Skov, Langesø, Fyn, NG 74: ♀ 18.v.1991 (Christian Jørgensen). Purrekov, Fyn, PG 11: ♀ 21.v.1992 svirrende omkring fældede egestammer (*Quercus robur*) (Otto Buhl). - NEZ: Frederiksdal, UB 38: ♂ 7.vi.1991 på eksponeret bøgestamme (*Fagus sylvatica*) (Stig Andersen). Charlottenlund Skov, UB 48: ♀ 9.v.1990 (Stig Andersen). - SZ: Kærehave ved Ringsted, PG 74: ♀ 22.vi.1990 taget på blad på Burre (*Arctium* sp.) (Johannes Hansen). - LFM: Kristianssæde Skov, Lolland, PF 57: ♀ 6.vi.1992 på gammel eg (*Quercus robur*) (Ole Martin). Maltrup Skov, Lolland, PF 67: ♂ 3.vi.1990 på Bøgestamme (*Fagus sylvatica*) (Jane Anderson & Viggo Mahler). Sundby Storskov, Løgnor, Lolland, PF 87: ♂ 2.vi.1992 & ♀ 7.vi.1992, begge enkeltvis på gamle ege (*Quercus robur*) (Ole Martin).

Arten er ny for F og SZ. Den er nu genfanget i begge de to kvadrater på Lolland, hvor Schlick fangede den i årene 1876-77, nemlig PF 57 (Kristianssæde Skov) og PF 67 (Lysemose ved Mariibo). Nu er den kendt fra 10 kvadrater mod kun 2 i 1984.

Litteratur

- Andersson, Hugo, 1970. Taxonomic notes on the genera *Platycheirus* and *Melanostoma* (Dipt., Syrphidae). With lectotype designations. - *Entomologica scandinavica* 1: 236-240.
- Claussen, Claus, 1988. Neue Synonyme in der Gattung *Cheilosia* (Diptera: Syrphidae). - *Entomologische Zeitschrift* 98: 203-205.
- Goeldlin de Tiefenau, Pierre, 1989. Sur plusieurs espèces de *Sphaerophoria* (Dipt., Syrphidae) nouvelles ou méconnues des régions paléarctique et néarctique. - *Mitteilungen der Schweizerischen Entomologischen Gesellschaft* 62: 41-66.
- Lundbeck, W., 1916. *Diptera Danica*. Genera and species of flies hitherto found in Denmark. Part 5 (Syrphidae p. 18-591). Copenhagen.
- Nielsen, Tore R., 1990. A survey of some Norwegian Hoverfly genera (Diptera: Syrphidae). - *Stavanger Museum. Årbok 1989*. 99: 81-100.
- Speight, Martin C. D., M. de Courcy Williams & Jean Legrand, 1986. *Scaeva dignota* et *S. meogramma* nouveaux pour la France et clé de détermination des espèces du genre (Diptera, Syrphidae). - *L'Entomologiste* 42: 359-364.
- Stubbs, A. E. & S. J. Falk, 1986. *British Hoverflies. An illustrated identification guide*. Pp. 1-255 + I-XV, 12 farvetavler. London.
- Torp, E., 1971. Some Syrphidae from Spain, with descriptions of two new species (Insecta, Diptera). - *Steenstrupia* 1: 229-245.
- 1984. De danske svirrefluer (Diptera: Syrphidae). Kendetegn, levevis og udbredelse. - *Danmarks Dyreliv* 1: 1-300. København.
- 1987. Nye fund af sjældnere danske svirrefluer (Diptera, Syrphidae). - *Entomologiske Meddelelser* 55: 57-64.
- 1990. Nye fund af sjældnere danske svirrefluer. 2. (Diptera, Syrphidae). - *Entomologiske Meddelelser* 58: 73-94.
- Verlinden, L. & K. Decler, 1987. *The Hoverflies (Diptera, Syrphidae) of Belgium and their faunistics: Frequency, distribution, phenology*. - Documents de travail Nr. 39: 1-170. Institut Royal des Sciences. Bruxelles.
- Vockeroth, J. R., 1986. Nomenclatural notes on Nearctic *Eupeodes* (including *Metasyrphus*) and *Dasysyrphus* (Diptera: Syrphidae). - *The Canadian Entomologist* 118: 199-204.