

Fund af småsommerfugle fra Danmark i 1993

(Lepidoptera)

Otto Buhl, Per Falck, Benny Jørgensen, Ole Karsholt,
Knud Larsen & Flemming Vilhelmsen

Buhl, O., P. Falck, B. Jørgensen, O. Karsholt, K. Larsen & F. Vilhelmsen: Records of Microlepidoptera from Denmark in 1993 (Lepidoptera). Ent. Meddr. 62: 105-115. Copenhagen, Denmark, 1994. ISSN 0013-8851.

Interesting Danish Microlepidoptera collected in 1993 are recorded, and comments are given on similarly remarkable, but previously unrecorded findings from earlier years. The classification and nomenclature follow Schnack (ed.): Ent. Meddr. 52: 1-163, 1985.

Two species are new to the Danish fauna: 1) *Stigmella speciosa* (Frey, 1858) (Nepticulidae). Numerous mines were found on *Acer pseudoplatanus* in two woods on the island Langeland close to Funen. The species has two broods in Denmark. 2) *Phyllonorycter leucographella* (Zeller, 1850) (Gracillariidae). Numerous mines were found on *Pyracantha coccinea* in the Hellerup suburb just north of Copenhagen. The mine is always on the upperside of the leaf. The species prefers *Pyracantha* but can occasionally feed on other Rosaceae; some literature records of *Colycotoma spinosa* as a host plant seem to be due to an error by Stainton (1869: 237). The species has at least two broods in Denmark.

Peculiar forms of three species of Scopariinae are figured.

Findings of the families Hepialidae, Psychidae, Cossidae, Limacodidae and Sesiidae will from this year be reported in this series of articles on micro-moths. This year all new district records since the publication of the Danish catalogue 1985 are enumerated, bringing this catalogue up to date.

Denne oversigt over fund af nye, sjældne og biologisk eller faunistisk set interessante småsommerfugle er udarbejdet efter de samme retningslinier som de 14 foregående årslister publiceret i *Entomologiske Meddelelser*.

Der publiceres fund af 2 for den danske fauna nye arter: *Stigmella speciosa* (Frey) (Nepticulidae) og *Phyllonorycter leucographella* (Zell.) (Gracillariidae).

1993 var vejrmæssigt præget af en mild vinter, efterfulgt af et lunt forår og forsommer. Midt i juni slog vejret om og resten af sommeren var kølig og regnfuld. Som helhed må det siges, at 1993 var et dårligt år for småsommerfugle, især hvis man sammenligner med den gode 1992-sæson. Når vi imidlertid kan melde om hele 79 nye distriktsfund (heri er ikke indregnet nye distriktsfund fra de familier, der tidligere regnedes for storsommerfugle (se nedenfor)), skyldes dette først og fremmest intense indsamlinger i Nordvestjylland, hvor næsten halvdelen af disse fund blev gjort.

Der blev ikke gjort fund af nogle af de 17 arter af småsommerfugle, der ikke er fundet i Danmark efter 1959, men to af de arter, der meldtes i

sidste årsliste, blev genfundet: *Acrocercops bronniardella* (F.) fortsatte sin fremgang, mens *Phyllonorycter sagitella* (Bjerk.) var væsentlig sjældnere end i 1992. (Det var i øvrigt en fejl, når denne art i sidste årsliste omtaltes som ikke fundet efter 1960, idet sidste tidligere fund er fra 1963).

Denne årsliste medtager, som omtalt i indledningen til 1992-listen, som noget nyt også interessante fund af de 48 danske arter i familierne Hepialidae, Psychidae, Cossidae, Limacodidae og Sesiidae. Vi har derfor valgt at føre det danske katalog (Schnack (red.), 1985) a jour med hensyn til disse familier. Det drejer sig om nye distriktsfund, og disse er ikke indregnet i de 79 ovenfor nævnte nye distriktsfund. Vi vil fremover melde fund af arterne fra disse familier i lighed med listens øvrige arter.

Listen er et kollektivt produkt, men i de tilfælde, hvor enkeltpersoner har leveret grundige kommentarer til en art, anføres de ansvarliges navne i parentes efter kommentarerne, på samme måde som finderne angives i parentes efter de enkelte fund. Næste årsliste vil blive udarbejdet efter de samme retningslinier.

Vi har i de senere år bestræbt os på at få publiceret årslisterne så tidligt som muligt, og vi har mødt forståelse for dette synspunkt hos *Entomologiske Meddelelser's* redaktion. For at dette kan lade sig gøre, er det imidlertid nødvendigt at få oplysningerne til listen skriftligt, senest på Entomologisk Årsmøde og gerne på de dertil udarbejdede meldeskemaer. Fra og med denne liste er alle lokaliteter angivet med UTM-koordinat, derfor bedes man ved udarbejdelsen af meldeskemaer så vidt muligt medskrive UTM-koordinat ved lokaliteterne for at sikre, at det er det rigtige kvadrat, der angives, samt lette arbejdet med udgivelsen af årslisten. Meldeskemaer kan rekvireres hos listens forfattere, som også står til rådighed, hvis man er i tvivl om, hvad man skal melde – eller om bestemmelseholdbarheden.

Alle, der afleverer meldeskemaer, får tilsendt et særtryk af listen.

MICROPTERIGIDAE

Micropterix mansuetella Zell. SJ: NF27 Kollund Skov, 2 stk. 21.v.1993 (U. Seneca). Ny for SJ.

Micropterix osthelderi Heath. NWJ: NH15 Fusager, 1 stk. 17.v.1993 (P. L. Holst). Ny for NWJ.

Micropterix calthella (L.). SJ: NF27 Kollund Skov, 1 stk. 29.v.1993 (K. Larsen). Første fund fra SJ efter 1960.

ERIOCRANIIDAE

Eriocrania sparmannella (Bosc). NWJ: NH15 Fusager, 2 stk. 11.v.1993 (P. L. Holst), MH96 Flyndersø, 3 stk. 6.v.1989 (P. Falck). Ny for NWJ.

HEPIALIDAE

Hepialus lupulina (F.). SJ: NF58 Kegsnæs, 4 stk. 2.-18.vi.1991 (F. Helsing, J. Møller), NF59 Als, Nørreskov, i antal 2.vi.-4.vii.1991 (F. Helsing, J. Møller). Første fund fra SJ efter 1960.

NEPTICULIDAE

Stigmella glutinosae (Stt.). WJ: MH63 Vind, 1 stk. 12.vi.1992 (P. Falck, O. Karsholt). Ny for WJ.

Stigmella centifoliella (Zell.). NWZ: PG56 Mørkøv, 10 la. 1.x.1992, *Rosa* (Rose) og 15 la. 16.vii.1993, *Rosa* (Rose), PG39 Sejerø, 6 la. 18.vii.1993, *Rosa* (Rose) (U. Seneca); NEZ: UB19 Frederikssund, Dybendal, antal la. 3.viii.1993, *Rosa* (Rose), UA10 Ølsted, 7 la. 3.viii.1993, *Rosa* (Rose) (F. Vilhelm-

sen). Ny for NWZ. Tidligere kun kendt fra Københavnsområdet i NEZ.

Stigmella crataegella (Klim.). F: NG70 Sinebjerg, antal la. 15.vii.1993, *Crataegus* (Hvidtjørn) (B. Jørgensen); LFM: PF79 Vålse Vesterskov, flere la. 18.vii.1992 (H. Hendriksen). Ny for F.

Stigmella marginicolella (Stt.). NWJ: NH15 Fusager, 1 stk. 1.v., 2 stk. 16.v. og 1 stk. 27.vii.1993 (P. L. Holst). Første fund fra NWJ efter 1960.

Stigmella continuella (Stt.). LFM: PF46 Kramnitse, antal la. 4.vii.1993, *Betula* (Birk) (U. Seneca). Ny for LFM.

Stigmella pomella (Vaugh.). F: PF19 Stengade Skov, antal la. 25.x.1992, *Malus sylvestris* (Skov-Æble) (B. Jørgensen).

Stigmella speciosa (Frey). F: PF17 Nordenbrogård, tomme miner ultimo vii. og antal la. 20.ix.1992, *Acer pseudoplatanus* (Ahorn) (B. Jørgensen), antal la. 16.vii.1993, *Acer pseudoplatanus* (Ahorn) (P. Falck), antal la. 22.ix.1993, *Acer pseudoplatanus* (Ahorn) (P. Falck, G. Jeppesen), PF19 Tranekær, tomme miner samt enkelte la. 10.x.1992, *Acer pseudoplatanus* (Ahorn) (B. Jørgensen). Ny for Danmark.

Arten (Fig. 1) ligner meget *S. marginicolella* (Stt.). Fra denne adskiller *speciosa*-hannen sig ved, at skællene på første antenneled er mindre og ikke kantet med sort, samt ved at have mindre fremtrædende androconiale skæl på bagvingen. Hunnen har mørkere krave og stumpt afrundet bagkropsspids. Hunnen af *speciosa* ligner desuden hunnen af *S. continuella* (Stt.), men denne har en gullig krave (brunlig hos *speciosa*) og en mere markeret bagkropsspids.

Genitalierne af *speciosa* er afbildet hos Johansson *et al.* (1990). De ligner ikke genitalierne hos andre europæiske *Stigmella*-arter.

Larven, der er gul, minerer i bladene af *Acer pseudoplatanus* (Ahorn). Minen varierer meget. Den kan være lang og tynd, eller den kan være kortere, bredere og mere snoet. Dette antages at hænge sammen med bladets tykkelse. Minen afbildes hos Johansson *et al.* (1990).

Arten har to generationer i Danmark. Larven kan findes midt i juli og igen fra midten af september. De danske fund er gjort i skovkanter og -lysninger. *S. speciosa* er udbredt i Syd- og Mellemuropa samt Sydengland. De danske fund udgør artens nordgrænse, idet angivelser fra Norge og Sverige refererer til *S. aceris* (Frey) (Johansson *et al.*, 1990).

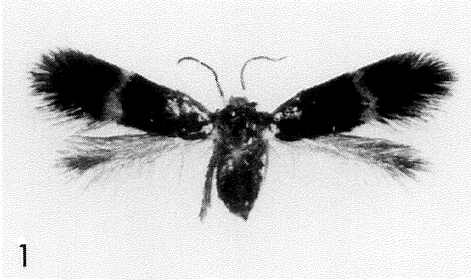


Fig. 1. *Stigmella speciosa* (Frey). ♀, Dania, F: PF17 Nordenbrogård, la. 20.ix.1992. 6 mm.

S. speciosa (Frey, 1858) placeres i det danske katalog (Schnack (red.), 1985: 44) efter *S. hemargyrella* (Koll.). (B. Jørgensen).

Bohemannia quadrimaculella (Boh.). NWZ: PG47 Bjergsted Bakker, Stenrand, 1 stk. 28.vi.1993 (U. Seneca). Ny for NWZ.

Ectoedemia weaveri (Stt.). EJ: NG29 Kollemorten Krat, 6 la. 9.v.1993, *Vaccinium vitis-idaea* (Tyttebær) (O. Buhl, K. E. Stovgaard).

Ectoedemia hannoverella (Glitz). F: NG70 Sinebjerg Strand, antal la. 9.x.1992, *Populus* sp. (Glatbladet Poppel-art) (B. Jørgensen). Ny for F.

Ectoedemia turbidella (Zell.). F: NG95 Enebærrode, antal la. 10.x.1992, *Populus canescens* (Grå-Poppel) (B. Jørgensen). Ny for F.

ADELIDAE

Nemophora minimella (D. & S.). NWJ: NH15 Fusaager, 1 stk. 5.viii.1993 (P. L. Holst). Ny for NWJ.

Cauchas rufimitrella (Sc.). SJ: NF27 Kollund Skov, 1 stk. 29.v.1993 (K. Larsen). Første fund fra SJ efter 1960.

PSYCHIDAE

Lypusa maurella (D. & S.). SJ: MG92 Spandet, 1 stk. 25.v.1991 (G. Jeppesen, J. P. Baungård), 12 stk. 31.v.1991 (J. Møller). Ny for SJ.

Narycia duplicella (Goeze). SJ: NF27 Kollund Skov, 1 pu. 16.v.1991 (J. Møller). Ny for SJ.

Dahlica triquetrella (Hb.). SJ: NF59 Als, Nørreskov, 1 pu. 15.iv.1990 (J. Møller). Ny for SJ.

Dahlica lichenella (L.). WJ: MH94 Borbjerg Plantage, 15 la. 24.iv.1985 (B. Lynggård). Ny for WJ.

Bacotia claustralla (Brd.). EJ: NG47 Tirsbæk Strand, 2 la. 25.v.1993, *Quercus* (Eg) (K. E. Stovgaard); LFM: PF86 Fuglsang, Skejten, 1 stk. 15.vii.1993 (O. Karsholt, M. Stoltze).

Epichnopteryx plumella (D. & S.). SJ: MG92 Fladså Hede, i antal 20.v.1989 (U. Terndrup, S. Kaaber). Fejlagtigt meldt fra EJ i Knudsen *et al.*, 1990: 4.

Pachythelia villosella (Ochs.). NWJ: MH96 Flyndersø, 1 la. 15.v.1982 (P. Falck). Ny for NWJ.

Phalacropteryx grasinella (Bsd.). NWJ: MH96 Flyndersø, antal la. 14.v.1982 (P. Falck), NH15 Finderup Plantage, antal la. 6.iv.1982 (U. Terndrup). Ny for NWJ.

TINEIDAE

Agnathosia mendicella (D. & S.). NEZ: UC91 Tisvilde Hegn, antal la. 26.vi.1993, i poresvamp på *Picea* (Gran). 17 stk. klækket ultimo viii. 1993 (M. Hansen, coll. ZMUC).

Nemapogon falstriella (Haas). LFM: PF86 Fuglsang, Skejten, 2 stk. 20.viii.1993 (M. Hansen, O. Martin, coll. ZMUC), 1 stk. 24.-28.viii.1993 (O. Karsholt, M. Stoltze), Onsevig, 1 stk. 22.-28.viii.1993 (F. Vilhelmsen). To af eksemplarerne fra Fuglsang blev fundet på egestammer om dagen. Arten tages fortsat enkeltvis på lys på de kendte lokaliteter.

Triaxomasia caprimulgella (Stt.). LFM: PF86 Fuglsang, Skejten, 1 stk. 13.vii.1993, i lysfælde (O. Karsholt, M. Stoltze).

Niditinea fuscella (L.). SJ: NF47 Skelde Mark, la. i antal 13.iii.1993, i gammel uglerede (P. Falck). Ny for SJ.

Tinea dubiella Stt. SJ: NF47 Skelde Mark og NF48 Øster Sottrup, la. i antal 13.iii.1993, i landsvalerede (P. Falck). Ny for SJ.

Tinea steueri G. Pet. SJ: NF59 Als, 1 stk. klækket fra redemateriale/gylp af slørugle indsamlet ultimo vi.1992 (K. Gregersen).

GRACILLARIIDAE

Aspilapteryx tringipennella (Zell.). SJ: NF28 Søgård, 1 stk. 30.v.1993 (K. Larsen). Ny for SJ.

Acrocercops brongniardella (F.). SJ: NF27 Kollund

Skov, 4 la. 29.v.1993, *Quercus* (Eg) (K. Larsen); F: NG95 Enebærodde, 1 stk. 2.v.1993 og NG70 Sinebjerg Strand, NG70 Svanninge Bakker, NG71 Ny Stenderup, NG95 Enebærodde og NG86 Agernæs, antal la. 3.-6.vi.1993, *Quercus* (Eg) (B. Jørgensen); LFM: UA17 Mellemskov, få la. 13.vi.1993, *Quercus* (Eg), PF79 Resle Skov, antal la. 14.vi.1993, *Quercus* (Eg), UB20 Ulfshale, få la. 15.vi.1993, *Quercus* (Eg) (P. Falck, G. Jeppesen), UA17 Tromnæs, 1 stk. 29.vii.1993 (K. Larsen); SZ: PG42 Købæk Strand, 2 la. 8.vi.1993 (H. K. Jensen); NWZ: PG48 Sanddobberne, antal la. 1.vi.1993, *Quercus* (Eg) (K. Gregersen); NEZ: UB39 Bloustrød, antal la. 6.-10.vi.1993, *Quercus* (Eg) (U. Seneca), UB39 Ravnsholt Skov v. Allerød, 17 la. 7.-9.vi.1993, *Quercus* (Eg) (H. Hendriksen), UB47 København Ø, 1 stk. 8.-11.vii.1993 (O. Karsholt). Ny for SJ, F og NWZ.

Phyllonorycter pomonella (Zell.). WJ: MH74 Holstebro, enkelte la. 28.ix.1993, *Prunus cerasifera* (Mirabel) (P. Falck). Ny for WJ.

Phyllonorycter leucographella (Zell.). NEZ: UB47 Hellerup, 3 la. 20.xii.1993, *Pyracantha coccinea* (Ildtorn) (K. Larsen). Ny for Danmark.

Arten (Fig. 2-3) ligner både *P. cerasicolella* (HS.) og *P. corylifoliella* (Hb.). Den adskiller sig ved at have en meget jævn lys orange bundfarve, der er svagt skinnende. I modsætning til *corylifoliella* er tegningerne svagt mørkt afgrænsede, og ben og antenner er rent hvide. Arten adskiller sig fra *cerasicolella* ved, at midten af forvingespidsen har en udbredt diffus mørk bestøvning. Arten virker desuden lidt større og mere langvinget.

Hangenitalierne er afbildet af Kuznetsov (1990). De er meget karakteristiske med en spatelformet valve, og genitalierne er desuden symmetriske.

Larven af *leucographella* minerer i bladene af *Pyracantha coccinea* (Ildtorn). Minen er oversidig, først sølvskinnende og flad, men efterhånden bliver den rødlig og oppustet. Til slut trækker minen sig sammen og bladet foldes om midtribben og er til sidst helt lukket sammen. Forpupning sker tæt på bladstilken (Hering, 1957: 847). En række forfattere angiver minen som undersidig, hvilket ikke er korrekt. Hering (1957: 847) nævner, at *P. oxyacanthae* (Frey) kan leve på *Pyracantha* i en undersidig mine, hvilket muligvis kan være årsagen til denne fejl.

Som foderplante angiver flere forfattere *Pyracantha* i forskellige kombinationer bl.a. *Crataegus p.*, *Cotoneaster p. m. m.* Der er i alle tilfælde tale om gamle navnekombinationer dækkende artens fo-

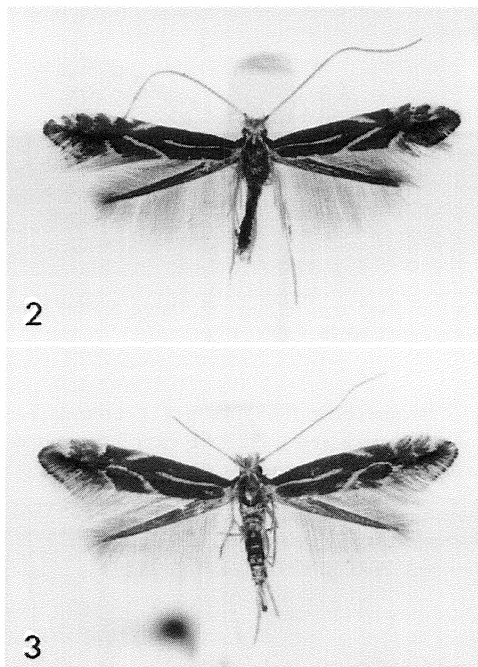


Fig. 2-3. *Phyllonorycter leucographella* (Zell.). Fig. 2. ♂, England, 8 mm. Fig. 3. ♀, Dania, NEZ: UB47 Hellerup, pup. 20.xii.1993. 9 mm.

derplante: Ildtorn. Desuden angiver Bradley, Jacobs & Tremevan (1969: 15) samt Spuler (1910: 415) *Colycotoma spinosa* af ærteblomstfamilien som foderplante. Det er en kraftigt tornet *Ulex*-lignende plante, der ikke kan vokse nord for det egentlige mediterrane område. Det forekommer sandsynligt, at der er tale om en fejlangivelse af en foderplante. Stainton (1869: 237) beskriver efter sin angivelse af *leucographella* fra Italien: Florence, februar 1869 et fund af formodede *Phyllonorycter*-miner på netop *Calycotoma spinosa*. Det lykkedes ham ikke at klække disse miner. Det antages, at fejlangivelsen af foderplanten stammer fra denne passage.

Kuchlein (1993: 254) angiver, at arten er klækket i et eksemplar fundet på *Sorbus torminalis* (Tarmvrid-Røn) i Holland. Stigter & Frankenhuyzen (1991) nævner også, at arten sporadisk kan optræde på *Malus* (Æble), *Crataegus* sp. (Tjørn), *Cotoneaster* sp. og *Chaenomeles* sp. Dette sker i områder, hvor arten er overordentlig talrig på hovedfoderplanten *Pyracantha*. Arten er således ikke monofag på *Pyracantha*, som angivet af Huemer (1988: 166), men den kan lejlighedsvis optræde på alternative foderplanter i lighed med en lang ræk-

ke andre såkaldt monofage *Phyllonorycter*-arter. I Holland har arten tilsyneladende tre kuld, idet der findes mange larver i månederne marts/april, juni/juli og september til december. Imago flyver i april, august og i et delvist tredje kuld i oktober/november (Kuchlein, 1933; Stigter & Frankenhuyzen, 1991). Også Hering (1957) angiver, at larven er hyppigst i månederne januar til april. De danske fund blev gjort sammen med fund af et stort antal gamle miner med tomme puppehuder i, ligesom der var mange små miner. Arten ser således ud til at følge det samme mønster i Danmark som i vore sydlige nabolande.

Arten foretrækker de buske, der står var mest. Den blev eftersøgt et stort antal steder i hele hovedstadsområdet samt på Falster, men blev kun fundet på ganske få buske på lokaliteten i Hellerup. Det kan forventes, at arten vil sprede sig i Danmark og blive lokalt ganske almindelig i lighed med *P. platani* (Staud.), men i modsætning til denne er *leucographella* lejlighedsvis kraftigt parasiteret (Stigter & Frankenhuyzen, 1991).

Foderplanten er importeret fra Sydeuropa og arten følger således med den kunstige spredning af planten. I England, hvor arten først blev fundet i 1989, spreder den sig med en hastighed på ca. 10 km om året (Agassiz, pers. medd.). I Holland blev arten fundet allerede i 1984 og er nu udbredt i den sydlige halvdel af landet (Kuchlein, 1993). I Berlin blev arten fundet i 1983 (Gerstberger & Stiesy, 1987). I Belgien blev arten først fundet i 1993 i Liège, Antwerpen og Tournhout (de Prins, pers. medd.). Det kan måske forsigtigt antages, at arten både spredes på kunstig og naturlig vis i lighed med *P. platani* (Staud.).

Artens udbredelse er oprindeligt sydeuropæisk, idet den blev beskrevet fra det sydlige Italien (Stainton, 1869). Den er senere fundet i det tidligere Jugoslavien, Grækenland og i Frankrig (Kuznetsov, 1990; Staudinger & Rebel, 1901) og Norditalien (Hartig, 1956). Den blev fundet nord for Alperne i Schweiz i 1976 (Sauter, 1981) samt siden i Østrig og Tyskland: Hessen, Bayern (Huemer & Tarmann, 1993; Pröse, 1987 & 1990). Desuden er den som tidligere nævnt fundet i Belgien, Holland og det sydvestligste England. Arten er mig bekendt endnu ikke meldt fra Ungarn, Tjekkiet, Slovakiet og Polen samt Spanien.

Phyllonorycter leucographella (Zeller, 1850) place-res i det danske katalog (Schnack (red.), 1985: 50) efter *P. cerasicolella* (H.S.). (K. Larsen).

Phyllonorycter nicellii (Stt.). SJ: NF27 Kollund

Skov, 2 stk. 29.v.1993 (K. Larsen). Første fund fra SJ efter 1960.

Phyllonorycter kleemannella (F.). NWJ: NH15 Fusager, 1 stk. 24.v.1993 (P. L. Holst). Ny for NWJ.

Phyllonorycter sagitella (Bjerk.). NEZ: UC41 Helsingør, 10 la. 16.x.1993, *Populus tremula* (Bævre-asp) (F. Vilhelmsen). Arten var betydeligt sjældnere i 1993 end i 1992.

Phyllocnistis unipunctella (Stph.). NWJ: NH15 Fusager, 3 stk. 6.-13.v.1993 (P. L. Holst). Ny for NWJ.

YPONOMEUTIDAE

Argyresthia laevigatella HS. NWJ: NH15 Fusager, 1 stk. 6.vi.1993 (P. L. Holst). Ny for NWJ.

Argyresthia bergiella (Raz.). NEJ: PJ25 Læsø, Østerby, 1 stk. 14.vi.1993 (U. Seneca). Første fund fra NEJ efter 1960.

Argyresthia praecocella Zell. NWJ: NH15 Fusager, 1 stk. 11.v.1993 (P. L. Holst). Ny for NWJ.

Argyresthia arceuthina Zell. NWJ: NH15 Fusager, 2 stk. 18.-20.v.1993 (P. L. Holst). Ny for NWJ.

Yponomeuta cagnagella (Hb.). NWJ: NH15 Fusager, 2 stk. 23.vii. og 1 stk. 18.viii.1993 (P. L. Holst). Ny for NWJ.

Yponomeuta irrorella (Hb.). LFM: PF86 Fuglsang, Skejten, 1 stk. 13.vii.1993 (O. Karsholt, M. Stoltze), PF95 Gedesby, 1 stk. 20.vii.1993 (P. Szyska), UA17 Tromnæs, 1 stk. 29.vii.1993 (K. Larsen).

Swammerdamia compunctella (HS.). NWJ: NH15 Fusager, 2 stk. 9.-12.vi.1993 (P. L. Holst); NEJ: NJ74 Dannerhøj, 4 stk. 18.-22.vi.1993 (P. Falck). Ny for NWJ og NEJ.

Ypsolopha lucella (F.). NWJ: NH15 Fusager, 2 stk. 15.-16.vii.1993 (P. L. Holst). Første fund fra NWJ efter 1960.

Ypsolopha sequella (Cl.). NWJ: NH15 Fusager, 3 stk. 16.vii.-8.viii. 1993 (P. L. Holst). Ny for NWJ.

OCHSENHEIMERIIDAE

Ochsenheimeria urella FR. F: NG94 Seden, Nord, 3 stk. 8.viii.1993 (O. Buhl). Ny for F.

GLYPHIPTERIGIDAE

Glyphipterix haworthana (Stph.). NWJ: NH15 Fusager, 1 stk. 19.v.1993 (P. L. Holst). Ny for NWJ.

Glyphipterix bergstresserella (F.). NWJ: NH15 Fusager, 2 stk. 24.-27.v.1993 (P. L. Holst). Ny for NWJ.

OECOPHORIDAE

Enicostoma lobella (D. & S.). NWJ: NH15 Fusager, 1 stk. 9.vi.1993 (P. L. Holst). Ny for NWJ.

Denisia albimaculea (Hw.). LFM: PF86 Fuglsang, Skejten, 4 stk. 6.-15.vi.1993 (O. Karsholt, M. Stoltze).

Tichonia tinctella (Hb.). NWJ: NH15 Fusager, 1 stk. 10.vi.1993 (P. L. Holst). Ny for NWJ.

Aplota palpella (Hw.). LFM: PF87 Løjnor, 1 stk. 14.viii.1993 (H. K. Jensen).

ELACHISTIDAE

Elachista poae Stt. EJ: NH21 Skærbæk Pl., flere stk. 30.v.-23.vi.1992 (P. L. Holst). Ny for EJ.

Elachista kilmunella Stt. SZ: PG73 Holmegård Mose, 1 stk. 19.v.1984 (F. Vilhelmsen). Ny for SZ.

Elachista apicipunctella Stt. NWJ: NH15 Fusager, flere stk. 23.v.-3.vi.1993 (P. L. Holst). Ny for NWJ.

Elachista littoricola Le March. LFM: PF36 Vindeholme Strand, 1 stk. 20.v.1993 (K. Larsen).

Cosmiotes consortella (Stt.). EJ: PF02 Øer, 1 stk. 11.vi.1990 (P. Falck); F: NG51 Sønderby Klint, 1 stk. 13.viii.1986 (O. Buhl), PG04 Hverringe Klint, 2 stk. 23.vii.1993 (O. Buhl); SZ: UB22 Fakse, 1 stk. 29.vii.1993 (F. Vilhelmsen).

Arten er tidligere fundet på ret få lokaliteter i Danmark: EJ: Egsmark; F: Hverringe Klint (i antal); LFM: Høvblege (flere stk.); SZ: Fakse; NWZ: Hesselø; B: Hammer Havn, Hammershus, Rønne og Sorthat.

COLEOPHORIDAE

Coleophora flavipennella (Dup.). NWZ: PG48 Sanddobberne, flere la. 29.v.-5.vi.1993, *Quercus* (Eg) (F. Vilhelmsen, U. Seneca). Ny for NWZ.

Coleophora alcyonipennella (Koll.). NEJ: NJ74 Dannerhøj, 1 stk. 9.vii.1993 (P. Falck), LFM: PF86 Fuglsang, Skejten, 1 stk. 26.-27.viii.1993 (O. Karsholt, M. Stoltze).

Coleophora albidella (D. & S.). F: NG92 Freltofte Mose, 4 la. 21.vi.1993, *Salix cinerea* (Grå-Pil) (J. Trepax).

Coleophora kuehnella (Geoze). NEJ: NJ89 Hulsig, flere pu. 23.vi.1992, *Quercus* (Eg) (B. Jørgensen), la. i antal 6.vi.1993, *Quercus* (Eg) (P. Falck). Ny for NEJ.

Coleophora antennariella HS. F: PG12 Kajbjerg Skov, 1 stk. 7.v.1993 (O. Buhl). Ny for F.

Coleophora nutantella Mühl. & Frey. NEJ: NJ74 Dannerhøj, 1 stk. 9.vii.1993 (P. Falck).

Coleophora lassella (Stgr.). EJ: NG59 Horsens, 1 stk. 13.viii.1868 (leg. ?, coll. ZMUC). Ny for EJ.

Biologien af denne art, der ikke tidligere har været kendt, er nu klarlagt af Nel (1993) og Langmaid *et al.* (1994). Larven lever på frøene af *Juncus bufonius* (Tudse-Siv).

Coleophora clypeiferella Hofm. F: NG94 Vigelsø, 2 stk. 16.vii.1993 (O. Buhl).

AGONOXENIDAE

Chrysoclista linneella (Cl.). LFM: PF36 Vindeholme Strand, 1 stk. 9.viii.1993 (P. Szyska).

Spuleria flavicaput (Hw.). F: NG84 Stige, 1 stk. 20.v.1993 (O. Buhl).

Dystebenna stephensi (Stt.). NEZ: UB19 Jægerspris Nordskov, flere stk. 27.vi.1993 (K. Gregersen).

En usædvanlig tidlig funddato, da arten i Danmark sædvanligvis findes i første halvdel af august.

MOMPHIDAE

Mompha lacteella (Stph.). NWJ: NH15 Fusager, 1 stk. 28.vi.1993 (P. L. Holst). Ny for NWJ.

Mompha nodicolella Fuchs. B: VA99 Boderne, 2 stk. 19.vii.1993 (G. Jeppesen), VB80 Stampen, 1 stk. 27.vii.1993 (P. Falck).

Fundet fra NWZ: Nakke, 1982 (Buhl *et al.*, 1983: 127) udgår grundet fejlbestemmelse. Det drejer sig om et eksemplar af *subbistrigella* (Hw.), og der kendes ingen fund af *nodicolella* fra NWZ.

COSMOPTERIGIDAE

Cosmopteryx orichalcea Stt. LFM: PF87 Hamborg Skov, 1 stk. 9.vi.1993 (P. Szyska).

Sorhagenia janiszewskae Riedl. NEZ: UB27 Tåstrup, la. i antal 24.v.1993, *Frangula alnus* (Tørst) (J. P. Baungaard, B. Baungaard). Første fund fra NEZ efter 1960.

SCYTHRIDIDAE

Scythris palustris (Zell.). NWJ: NH15 Fusager, flere stk. 30.vi.1993 (P. L. Holst).

GELECHIIDAE

Monochroa hornigi (Stgr.). NEZ: UB48 Klampenborg, 1 stk. 10.vii.1960 og UC40 Sletten, 1 stk. 15.-16.vi.1968 (B. W. Rasmussen, coll. ZMUC).

Apatetris kinkerella (Snell.). F: NG86 Agernæs, 10 la. 25.ix.1992, *Ammophila arenaria* (Sand-Hjælme) (B. Jørgensen). Ny for F.

Chionodes luctuella (Hb.). NEZ: PH81 Asserbo, 1 stk. 30.vi.1988 (U. Seneca). 2. danske eksemplarer. Det første blev fundet 5 dage tidligere. I figurteksten hos Buhl *et al.* (1990: 38) er datoen for det første eksemplar fejlagtigt angivet som 25.vii.

Chionodes tragicella (Heyd.). NEZ: UB37 Vestskoven, flere la. 15.v.1993, i bark på *Larix* (Lærk) (M. Andersen), UB47 København Ø, 1 stk. 11.-14.vi.1993 (O. Karsholt).

Neofaculta infernella (HS.). NEJ: NJ74 Dannerhøj, 11 stk. 6.vi.-9.vii.1993 (P. Falck). De fleste eksemplarer er taget flyvende om dagen over *Vaccinium myrtillus* (Blåbær) i lysåben granskov.

Gelechia cuneatella Dgl. EJ: NG25 Dons, Søndermose, 1 stk. 1.-7.viii.1993 (K. E. Stovgaard).

Scrobipalpa costella (Humphr. & Westw.). SJ: MG60 Rømø, 1 stk. 3.x.1993; WJ: MH43 Husby, 1 stk. 2.x.1993 (P. Falck).

Phthorimaea operculella (Z.). NEZ: UB47 Søborg, 1 stk. 16.viii.1993 (K. Larsen), UB48 Holte, 1 stk. 20.viii.1993 (U. Seneca). Frilandsfund.

Caryocolum marmorea (Hw.). LFM: PF55 Rødbyhavn, 1 stk. 28.vi.1993 (P. Szyska). Ny for LFM.

Arten er i nyere tid kun fundet langs den jyske vestkyst og på Læsø. Fra det øvrige Danmark kendes kun ældre fund: EJ: NH32 Silkeborg og NH25 Hald i forrige århundrede; F: NG70 Lyngbakkerne ved Fåborg, flere stk. 1907-1922; B: VB91 Gudhjem, 1 stk. 1919. Et kort over artens danske udbredelse er vist hos Karsholt & Skou (1987: 85).

Caryocolum fischerella (Tr.). NEZ: UB57 Christianshavn, antal la. 22.v.1993, *Saponaria officinalis* (Sæbeurt) (K. Gregersen), UB47 Søborg, 1 stk.

26.viii.1993 (K. Larsen). De første fund inden for de sidste 10 år.

Reuttia subocellea (Stph.). NEZ: PG88 Selsø, 2 stk. 6.vii.1968 (B. W. Rasmussen, coll. ZMUC). Første fund fra NEZ efter 1960.

COSSIDAE

Phragmataecia castaneae (Hb.). LFM: UA28 Rytsebæk v. Fanefjord Skov, 1 stk. 20.vi.1993 og UA28 Vindebæk, 1 stk. 3.vii.1993 (K. Larsen, B. Martinsen), UA18 Korselitse Østerskov, 1 stk. 17.vi.1993 (K. Larsen).

TORTRICIDAE

Cacoecimorpha pronubana (Hb.). NEZ: UC40 Niverød, flere la. og pu. iv.1993 (og senere), *Laurus nobilis* (Laurbær) (F. J. Nielsen) (Nielsen, 1993). Indslæbt art.

Aphelia unitana (Hb.). NWJ: NH15 Fusager, 1 stk. 11.vi.1993 (P. L. Holst). Ny for NWJ.

Clepsis consimilana (Hb.). WJ: MH74 Holstebro, i antal 1.vii.1993 (K. Jensen); NWJ: NH15 Fusager, flere stk. 30.vi.-14.viii.1993 (P. L. Holst), MH88 Højris Plantage, i antal 5.vii.1993 (K. Jensen). Ny for NWJ.

Cnephasia communana (HS.). NWJ: NH15 Fusager, i antal 23.v.-10.vi.1993 (P. L. Holst). Ny for NWJ.

Cnephasia genitalana Pierce & Metc. LFM: PF87 Løgnor, 14 stk. 14.vii.1993 (U. Seneca), PF86 Fuglsang, Skejten, i antal 26.vii.-13.viii.1993 (O. Karsholt, M. Stoltze).

Acleris cristana (D. & S.). EJ: NH78 Vester Lovnækær, 1 stk. 2.v.1993 (S. B. Christensen). 2. jyske fund.

Acleris hyemana (Hw.). SZ: UB34 Magleby Skov, 1 stk. 15.x.1993 (M. Andersen).

Acleris rufana (D. & S.). SZ: PG64 Sorø Sønder-skov, 1 stk. 5.v.1992 (K. Gregersen). Første fund fra SZ efter 1960.

Acleris lorquiniana (Dup.). B: WA09 Dueode, 1 stk. 4.x.1985 (M. Andersen).

Eupoecilia ambiguella (Hb.). NWJ: NH15 Fusager, 3 stk. 22.v.-11.vi.1993 (P. L. Holst). Ny for NWJ.

Aethes margaritana (Hw.). NWJ: NH15 Fusager, 3 stk. 23.vii.-8.viii.1993 (P. L. Holst). Ny for NWJ.

- Aethes tesserana* (D. & S.). SJ: NF27 Kollund Skov, 1 stk. 29.v.1993 (K. Larsen). Ny for Jylland.
- Cochylidia moguntiana* (Rössl.). LFM: PF46 Kramnitse, i antal 14.-21.v.1993 (P. Falck, G. Jeppesen), 10 stk. 15.-16.vii.1993 (H. Hendriksen), PF36 Vindeholme Strand, 1 stk. 20.v.1993 (K. Larsen), PF46 Hummingen, 10 stk. 2.vii.1993 (F. Vilhelmsen); NEZ: UB36 Hundige Strand, 7 stk. 4.viii.1993 (M. Andersen). Ny for NEZ.
- Cochylis hybridella* (Hb.). F: NG55 Kasmose, i antal 19.-20.vii.1993 (T. Rasmussen, O. Buhl); LFM: UA28 Rytsebæk v. Fanefjord Skov, 2 stk. 15.vii.1993 og UA28 Vindebæk, i antal 29.vii.-14.viii.1993 (K. Larsen, B. Martinsen).
- Cochylis posterana* Zell. F: PF06 Gulstav, 1 stk. 7.viii.1993 (J. Trepax).
- Isotrias rectifasciana* (Hw.). LFM: UA28 Vindebæk, 1 stk. 3.vii.1993 (K. Larsen, B. Martinsen).
- Olethreutes siderana* (Tr.). NWJ: MH77 Thyholm, 3 stk. 2.vii.1993 (K. Jensen). Ny for NWJ.
- Apotomis infida* (Heinrich). NWJ: NH15 Fusager, 3 stk. 6.-11.vi.1993 (P. L. Holst). Ny for NWJ.
- Endothenia nigricostana* (Hw.). NWJ: NH15 Fusager, 1 stk. 11.vi.1993 (P. L. Holst). Ny for NWJ.
- Bactra suaedana* Bgts. LFM: PF87 Hamborg Skov (Løjnor), 1 stk. 12.vi.1993 (F. Helsing); SZ: UB11 Præstø, 1 stk. 27.vi.-1.vii.1992 (O. Karsholt); NEZ: UB47 København Ø, 1 stk. 28.-30.vi.1993 (O. Karsholt).
- Epinotia crenana* (Hb.). NEJ: NJ44 Saltum / Ll. Norge, 1 stk. 9.x.1984 (V. Bering).
- Griselda stagnana* (D. & S.). LFM: PF95 Bøtø, 1 stk. 10.-14.vii.1993 (G. Jeppesen). Ny for LFM.
- Zeiraphera ratzeburgiana* (Sax.). SJ: MG70 Rømo Kirkeby, 1 stk. 5.viii.1993 (K. Larsen). Første fund fra SJ efter 1960.
- Gibberifera simplana* (FR.). EJ: NH88 Als Odde, 1 stk. 16.vi. og 1 stk. 30.vi.1989 (P. Falck), NH95 Fuglsø Mose, 3 stk. 11.vi.1993 (K. Larsen, B. Martinsen).
- Epiblema cirsiana* (Zell.). SJ: NF27 Kollund, 14.v.1993 (E. Palm); NEJ: NJ60 Smedie Bro, 4 stk. 18.v.1993 (K. Knudsen). Ny for SJ.
- Eucosma conterminana* (Gn.). LFM: UA06 Elkenøre, 1 stk. 10.-14.vii. og 1 stk. 31.vii.-5.viii.1993 (G. Jeppesen), PF95 Gedesby og PF95 Gedser, i antal 13.vii.1993 (P. Szyska).
- Eucosma campoliliana* (D. & S.). NWJ: NH15 Fusager, 1 stk. 15.vi.1993 (P. L. Holst); NEJ: NJ74 Dannerhøj, flere stk. 19.-23.vi.1993 (P. Falck). Ny for NWJ.
- Pammene luedersiana* (Sorh.). SJ: NF29 Hostrup Sø, Øst, 1 stk. 16.v.1993 (E. Palm). Ny for SJ.
- Pammene agnotana* Rbl. WJ: MG95 Klelund, 1 stk. 24.v.1987 (P. L. Holst), MH74 Holstebro, i antal 12.v.1993 (P. Falck); NWJ: NH15 Fusager, flere stk. 8.-12.v.1993 (P. L. Holst). Ny for WJ.
- Pammene suspectana* (Lien. & Zell.). EJ: NG37 Lerbæk og NG37 Vejle, i antal 16.v.1993, på feromon (P. Falck); LFM: PF79 Vålse Vesterskov, PF66 Favrsted Skov, PF87 Hannenov Skov, ca. 200 stk. til feromon (G. Jeppesen). Ny for Jylland.
- Pammene regiana* (Zell.). SJ: NF58 Sønderborg, 1 stk. 30.v.1993 (K. Larsen). Ny for SJ.
- Pammene germmana* (Hb.). EJ: NH21 Skærbæk Plantage, 6 stk. 31.v.-16.vi.1992 (P. L. Holst). Ny for Jylland.
- Cydia duplicana* (Zett.). LFM: UA17 Tromnæs, 1 stk. 17.vi.1993 (K. Larsen).
- Cydia conicolana* (Heyl.). SZ: PG64 Sorø, 1 stk. 21.v.1993 (K. Gregersen); NEZ: UB47 København Ø, 1 stk. 24.-31.v.1993 (O. Karsholt), UB47 Vanløse, 1 stk. 29.vi.1987 og 1 stk. 25.v.1993 (F. Vilhelmsen).
- Cydia illutana* (HS.). NWZ: PG47 Bjergsted Skov, 1 stk. 27.v.1993 (K. Jensen). Ny for NWZ.
- Cydia medicaginis* (Kuzn.). LFM: UA49 Møns Klint, flere stk. 23.vi.1992 (O. Karsholt), UA28 Rytsebæk v. Fanefjord Skov, 1 stk. 15.vii.1993 og UA28 Vindebæk, 1 stk. 29.vii.1993 (K. Larsen, B. Martinsen).
- Cydia strobilella* (L.). NWJ: NH15 Fusager, antal la. 26.vi.1993, *Picea* (Gran) (P. L. Holst). Ny for NWJ.
- Cydia compositella* (F.). SJ: NF28 Hønsnap, 1 stk. 15.v.1993 (E. Palm).

SESIIDAE

- Sesia apiformis* (Cl.). NWJ: NH05 Daugbjerg, 2 la. 26.xii.1984 (P. Falck, B. Lynggård), NH05 Hagebro, 2 la. 27.xii.1984 (B. Lynggård), NH15

Finderup Plantage, 3 la. 3.ii.1985 (P. Falck, B. Lynggård); WJ: MH94 Hoager, 2 la. 29.iv.1985 (B. Lynggård). Ny for NWJ og WJ.

Sesia bembeciformis (Hb.). NWJ: MH96 Skallesø, antal la. 22.xii.1984 (P. Falck, B. Lynggård), MH95 Sevel, 1 la. 22.xii.1984 (P. Falck), MH76 Strandbjerggård, 1 la. 27.xii.1984 (P. Falck), MH76 Resenstad, antal la. 27.xii.1984-4.iii.1985 (P. Falck, B. Lynggård); WJ: MH74 Holstebro, 1 la. 16.xii.1984 (P. Falck), MH84 Tvis Kloster, 1 la. 22.xii.1984 (B. Lynggård). Ny for NWJ og WJ.

Synanthedon sphaeciformis (D. & S.). NWJ: PG46 Strids Mølle v. Skarresø, 1 stk. 21.v.1990 (S. Tolsgård). Ny for NWJ.

Synanthedon culiciformis (L.). WJ: MH74 Holstebro, antal la. 28.xii.1984 (P. Falck) og 2.iii.1985 (B. Lynggård). Ny for WJ.

Synanthedon formicaeformis (Esp.). F: NG64 Ejby Mose, 1 stk. 3.vii.1991, på blomster af *Aegopodium podagraria* (Skvalderkål) (O. Buhl), NG86 Tørresø Strand, 6 stk. 7.-8.vii.1991, på blomster af *Cirsium arvense* (Ager-Tidsel) (T. Rasmussen). Ny for F.

Bembecia muscaeformis (Esp.). SJ: NF59 Als, Nørreskov, antal la. 14.iv.1990 (J. Møller). Ny for SJ.

PTEROPHORIDAE

Agdistis bennetii (Curt.). WJ: MG55 Skallingen, 2 stk. 21.viii.1993, Ho, 1 stk. 21.viii.1993 (P. Falck).

Cnaemidophorus rhododactyla (D. & S.). LFM: UA18 Rodemark, 1 stk. 4.viii.1993 (A. Madsen).

PYRALIDAE

Dioryctria sylvestrella (Raz.). LFM: UA28 Rytsebæk v. Fanefjord Skov, 1 stk. 14.viii.1993 (K. Larsen, B. Martinsen). Ny for LFM.

Microthrix similella (Zinck.). NEZ: UB46 Kongelunden, 1 stk. 20.v.1993 og 12 stk. 10.vi.1993 (M. Andersen), 3 stk. 9.vii.1993 (E. Vesterhede). Ikke fundet i Danmark siden begyndelsen af 1980'erne.

Etiella zinckenella (Tr.). NWJ: MJ15 Ravnstrup, 1 stk. 20.ix.1993 (U. Terndrup); LFM: PF38 Købelevskov, 1 stk. 19.ix.-1.x.1993 (F. Vilhelmsen). Ny for Jylland og LFM. 3. og 4. danske fund.

Acrobasis tumidana (D. & S.). LFM: UA18 Korselitse Østerskov, 1 stk. 10.ix.1993 (K. Larsen); B: WB00 Grisby, 1 stk. 29.vii.1993 (P. Falck, G. Jepsen). 3. og 4. danske fund.

Apomyelois bistratiella (Hulst.). EJ: NH21 Skærbæk Plantage, 1 stk. 13.vii.1991 (P. L. Holst). Ikke fundet uden for Læsø siden 1981.

Zophodia grossulariella (Hb.). NWJ: NH15 Fusager, flere stk. 12.-19.v.1993 (P. L. Holst). Ny for NWJ.

Assara terebrella (Zinck.). NWJ: NH15 Fusager, 2 stk. 26.vi.-29.vii.1993 (P. L. Holst). Ny for NWJ.

Phycitodes maritima (Tgstr.). Ifølge oplysninger fra Peter Huemer (*in litt.*) forestiller figuren af hangenitalierne hos Palm (1986: 91, fig. 87) ikke som angivet *maritima*, men sandsynligvis *binaevella* (Hb.). Rigtige afbildninger af hangenitalierne hos *maritima* findes hos Deurs (1942:38) og Goater (1986:130). Det er endnu ikke undersøgt, om afbildningerne af hangenitalierne af de to arter hos Palm (1986) er korrekte. (O. Karsholt).

Vitula bivella (Zell.). F: NG84 Stige, 1 stk. 7.viii.1993 (O. Buhl). Ny for F.

Euchromius ocella (Hw.). LFM: UA18 Korselitse Østerskov, 3 stk. 8.-22.x.1993 (K. Larsen); NWJ: PG27 Rønæs, 1 stk. 2.x.1993 (U. Seneca).

Crambus uliginosellus Zell. F: NG93 Hudevad Sø, 1 stk. 27.vi.1993 (O. Buhl).

Catoptria osthelderi (Latt.). LFM: F86 Fuglsang, Skejten, 1 stk. 31.vii.-2.viii.1993 (O. Karsholt, M. Stoltze).

Scoparia pyraella (D. & S.). Ved en beklagelig fejl faldt billedet af den meget iøjnefaldende form af denne art ud under trykningen af sidste års liste (Buhl *et al.*, 1993: 146). Vi bringer det derfor her på fig. 4. Samtidig benytter vi lejligheden til at afbilde tilsvarende former af *S. ambigualis* (Tr.) og *Eudonia mercurella* (L.).

Scoparia ambigualis (Tr.). En meget afvigende form fra LFM: PF66 Søholt, 2.vii.1973 (P. Falck) afbildes på fig. 5.

Eudonia mercurella (L.). En meget afvigende form fra SZ: UB22 Vemmetofte, 18.viii.1976 (K. Larsen) afbildes på fig. 6.

Heliothela wulfeniana (Scop.). F: NG94 Vigelsø, i antal 16.vii.1993, fløj på blomsterne af *Tripleurospermum inodorum* (Lugtløs Kamille) og kom til lys (O. Buhl, T. Rasmussen).

Loxostege sticticalis (L.). NWJ: NH15 Fusager, flere stk. 7.-27.viii.1993 (P. L. Holst). Ny for NWJ. Hermed kendt fra alle distrikter.

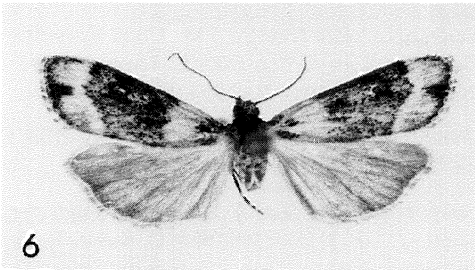
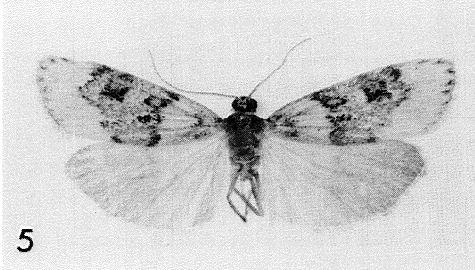
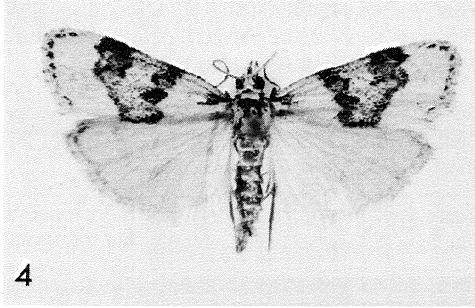


Fig. 4-6. Former af Scopariinae. Fig. 4. *Scoparia pyralella* (D. & S.). ♂, Dania, B: WB00 Malkværn. 18 mm. Fig. 5. *Scoparia ambigualis* (Tr.). ♀, Dania, LFM: PF66 Søholt. 19 mm. Fig. 6. *Eudonia mercurella* (L.). ♀, Dania, SZ: UB22 Vemmetofte. 17 mm.

Loxostege turbidalis (Tr.). B: VA99 Boderne, antal la. 16.viii.1992, 7 stk. klækket, *Artemisia campestris* (Mark-Bynke) (F. Helsing, N. L. Viby, E. Christensen).

Ostrina palustralis (Hb.). LFM: UB20 Ulfshale, flere la. 1.xi.1991, *Rumex* sp. (Skræppe) (J. Trepax); B: WA09 Snogebæk, 1 stk. 10.-14.vi.1989, VB80 Sose Odde, 1 stk. 26.vi.1989 (S. B. Christensen), WA09 Dueodde, 1 stk. 10.vi.1993 (I. Norgaard).

Perinephela lancealis (D. & S.). NWJ: NH15 Fusa-ger, 2 stk. 2.-8.vi.1993 (P. L. Holst). Ny for NWJ.

Ebulea crocealis (Hb.). LFM: UA28 Vindebæk, 1 stk. 3.vii.1993 (K. Larsen, B. Martinsen), PF86 Frejlev Skov, 1 stk. 17.vii.1993 (K. Gregersen).

Udea fulvalis (Hb.). B: WB00 Årsdale, flere stk. 9.vii.-3.viii.1993 (N. E. Hildebrandt). Arten synes at være bofast i området.

Dolichartia punctalis (D. & S.). B: WB00 Svenske-havn, 1 stk. 2.viii.1993 (J. Møller). Arten er tilsyneladende fåtallig i disse år.

Listen for 1993 er udarbejdet på grundlag af oplysninger fra M. Andersen, Greve; B. & J. Baunggaard, Tåstrup; V. Bering, Varde; E. Christensen, Århus; S. B. Christensen, Åbyhøj; K. Gregersen, Sorø; M. Hansen, København; F. Helsing, Århus; H. Hendriksen, Allerød; N. E. Hildebrandt, Årsdale; P. L. Holst, Hovborg; H. K. Jensen, Hyllinge; K. Jensen, Mørkøv; G. Jeppesen, Søborg; K. Knudsen, Bælum; S. Kaaber, Århus; B. Lynggård, Skave; A. Madsen, Stubbe-købing; O. Martin, København; B. Martinsen, Fakse; J. Møller, Odder; F. J. Nielsen, Kokkedal; I. Norgaard, Lyngby; E. Palm, Føllenslev; T. Rasmussen, Odense; U. Seneca, Kalundborg; M. Stoltze, Rønde; K. E. Stovgaard, Vejle; P. Szyska, Nakskov; U. Tørndrup, Århus; S. Tols-gård, Højbjerg; J. Trepax, Svendborg; E. Vesterhede, Tårnby; N. L. Viby, København, samt forfatterens egne fund.

Desuden ønsker vi at takke D. Agassiz, Bishops Stratford, England; K. Knudsen, Bælum, og W. de Prins, Antwerpen, Belgien, for hjælp med oplysninger. O. Karsholt ønsker desuden at takke afdøde E. Priesner, Max-Planck-Institut, Seewiesen, Tyskland, for at have leveret feromoner. G. Brovad, ZMUC, har venligst fotograferet de afbildede dyr.

Litteratur

Buhl, O., O. Karsholt, K. Larsen, G. Pallesen, E. Palm & K. Schnack, 1983: Fund af småsommerfugle fra Danmark i 1982. - *Entomologiske Meddelelser* 50: 119-136.

Buhl, O., P. Falck, O. Karsholt, K. Larsen & K. Schnack, 1990: Fund af småsommerfugle fra Danmark i 1988. - *Entomologiske Meddelelser* 58: 33-41.

Buhl, O., P. Falck, B. Jørgensen, O. Karsholt, K. Larsen & F. Vilhelmsen, 1993: Fund af småsommerfugle fra Danmark i 1992. - *Entomologiske Meddelelser* 61: 135-147.

- Bradley, J. D., S. N. A. Jacobs & W. G. Tremen, 1969: Key to the British and French species of *Phyllonorycter* Hübner (*Lithocolletis* Hübner) (Lep., Gracillariidae) - *Entomologist's Gazette* 20: 3-33.
- Deurs, W. van, 1942: Sommerfugle VI. Pyralider. - *Danmarks Fauna* 48: 1-115, pl. 1-10.
- Gerstberger, M. & L. Stiesy, 1987: Schmetterlinge in Berlin-West. Teil II. - 96 pp. - *Förderkreis der naturwissenschaftlichen Museen Berlins e. V., Berlin*.
- Goater, B., 1986: *British Pyralid Moths - A Guide to their Identification*. - 178 pp. Colchester.
- Hartig, F., 1956: Prodomus dei Microlepidotteri della Venezia Tridentina e delle regioni adiacenti. - *Studi Trentini di Scienze Naturali* 33: 89-148.
- Hering, E. M., 1957: *Bestimmungstabellen der Blattminen von Europa*. Band II: 651-1185. - Dr. W. Junk, Den Haag.
- Huemer, P., 1988: Rosaceen als Nahrungsressource für Mikrolepidopteren in Vorarlberg (Austria oc.). Festschrift zum 85. Geburtstag von Dr. Josef Klimesch (Beiträge zur Microlepidopterologie). - *Staphia* 16: 147-173.
- Huemer, P. & G. Tarmann, 1993: *Die Schmetterlinge Österreichs*. - 224 pp. Tiroler Landesmuseum Ferdinandeum, Innsbruck.
- Karsholt, O. & P. Skou, 1987: Sommerfugle (Lepidoptera) fra Skallingen. - *Entomologiske Meddelelser* 54: 67-92.
- Knudsen, Kr., E. Christensen, M. Fibiger, E. Hauritz, Sv. Kaaber, H. E. Møller, K. E. Stovgaard & P. Svendsen, 1990: Fund af storsommerfugle i Danmark 1989. 24 sider. København.
- Kuchlein, J. H., 1993: *De Kleine Vlinders*. Handboek voor de Faunistiek van de Nederlandse Microlepidoptera. - 715 pp. PUDOC, Wageningen.
- Kuznetsov, V. I., 1990: Gracillariidae (Lithocolletidae). In: Medvedev, G. S. (red.). Lepidoptera 2. Keys to the Insects of the European Part of the USSR 4. - *Keys to the Fauna of the USSR* 130: 199-410. Brill, Leiden.
- Langmaid, J. R., R. J. Hechford & P. H. Sterling, 1994: Observations on the biology of *Coleophora lassella* Staudinger (Lepidoptera: Coleophoridae) in England. - *Entomologists Gazette* 45: 1-3.
- Nel, J., 1993: Nota sur la biologie de *Coleophora lassella* ets. - *Linn. belg.* 14: 15-19.
- Nielsen, J. F., 1993 [publiceret 1994]: *Cacoecimorpha pronubana* Hb. fundet i Danmark. - *Lepidoptera*, København 6: 148-150.
- Palm, E., 1986: Nordeuropas pyralider. - *Danmarks Dyreliv* 3: 1-287.
- Pröse, H., 1987: Artenliste der in Bayern und den angrenzenden Gebieten nachgewiesenen Microlepidopteren (Kleinschmetterlinge). - *Bayerische Landesamt für Umweltschutz (Beiträge zum Artenschutz 3)* 77: 43-102.
- Pröse, H., 1990: Ergänzungen und Berichtigungen zur Artenliste der in Bayern und den angrenzenden Gebieten nachgewiesenen Microlepidoptera (Kleinschmetterlinge). - *Schriftenreihe Bayerische Landesamt für Umweltschutz* 99: 187-193.
- Sauter, W., 1981: Interessante Neufunde von Microlepidopteren aus der Schweiz und Süddeutschland. - *Nota lepidopterologica* 4: 103-106.
- Schnack, K. (red.), 1985: Katalog over de danske Sommerfugle (Lepidoptera). - *Entomologiske Meddelelser* 52: 1-163.
- Spuler, A., 1910: *Die Schmetterlinge Mitteleuropas* 2. - 523 pp., pl. Schweizerbart, Stuttgart.
- Stainton, H. T., 1869: *The Tineina of Southern Europe*. - 370 pp. John van Voorst, London.
- Staudinger, O. & H. Rebel, 1901: *Catalog der Lepidopteren des Palaearctischen Faunengebietes*. - 368 pp. Friedländer & Sohn, Berlin.
- Stigter, H. & A. van Frankenhuyzen, 1991: *Phyllonorycter leucographella*, een voor Nederland nieuwe bladmineerder (Lepidoptera: Gracillariidae). - *Entomologische Berichte* 51: 129-135.

★ ★ ★

Korrespondance til: »Småsommerfuglelisten«, Zoologisk Museum, Universitetsparken 15, 2100 København Ø.