

13. tillæg til 'Fortegnelse over Danmarks biller'

(Coleoptera)

Michael Hansen, Viggo Mahler, Gunnar Pritzl og Jan Boe Runge

Hansen, M., V. Mahler, G. Pritzl & J. B. Runge: 13th supplement to the list of Danish Coleoptera.
Ent. Meddr 62: 65-89. Copenhagen, Denmark 1994. ISSN 0013-8851.

In 1993 twelve species of Coleoptera have been recorded as new to Denmark, viz. *Agabus didymus* (Oliv.), *Leiodes cinnamomea* (Panz.), *Atheta nesslingi* Bernh., *Acrotona pseudotenera* (Cam.) (= *A. rassii* Muona **syn.n.**), *Eपुरaea opalizans* Sahlb., *Phalacrus dieckmanni* Vogt, *Corticarina lambiana* (Sharp), *Melanophthalma distinguenda* (Com.), *Holoparamesus caularum* Aubé, *Cis glabratus* Mellié, *Oulema duftschmidi* (Redtb.) and *Anthonomus conspersus* Desbr.

Two species are deleted from the Danish list, viz. *Sunius propinquus* (Bris.) and *Margarinotus punctiventer* (Mars.). Danish specimens recorded as *Trixagus caucasicus* Reitt. belong to *T. atticus* Reitt., *Limnius muelleri* (Er.) to *L. intermedius* Fairm., *Meligethes subaeneus* (Sturm) to *M. matronalis* Audisio & Spornraft, and *Omaloplia ruricola* (Fabr.) to *O. alternata* Küst. (ssp. *occidentalis* Baraud).

The number of known Danish species of Coleoptera is now 3666.

Faunistic, biological or nomenclatorial notes are given on c. 425 Danish species.

Michael Hansen, Dalføret 16, 3.th., DK-2300 København S.

Viggo Mahler, Ildervej 24, DK-8680 Ry.

Gunnar Pritzl, Markmandsgade 14, DK-2300 København S.

Jan Boe Runge, Sneglehatten 90, DK-5220 Odense SØ.

Nærværende tillæg omhandler fund af nye, sjældne eller af andre grunde nævneværdige biller i Danmark i 1993 samt enkelte ældre fund. Der er siden det forrige tillæg til fortegnelsen konstateret 12 nye arter for Danmark. De er i teksten mærket med en *. Det drejer sig om følgende:

- 55. *Agabus didymus* (Oliv.)
- 78. *Leiodes cinnamomea* (Panz.)
- 165. *Atheta nesslingi* Bernh.
- 174. *Acrotona pseudotenera* (Cam.)
- 252. *Eपुरaea opalizans* Sahlb.
- 271. *Phalacrus dieckmanni* Vogt
- 279. *Corticarina lambiana* (Sharp)
- 279. *Melanophthalma distinguenda* (Com.)
- 284. *Holoparamesus caularum* Aubé
- 291. *Cis glabratus* Mellié
- 358. *Oulema duftschmidi* (Redtb.)
- 435. *Anthonomus conspersus* Desbr.

To arter udgår:

- 119. *Sunius propinquus* (Bris.)
- 198. *Margarinotus punctiventer* (Mars.)

Der er herefter kendt 3666 danske billearter. Et par af de nye arter er allerede publiceret som danske eller vil blive mere fyldigt omtalt i kommende artikler. Under de øvrige nye arter er medtaget beskrivelser og/eller nøgler i det omfang, arterne ikke allerede er behandlet i serien 'Danmarks Fauna'.

Hvor der under en art er givet mere fyldige kommentarer, er navnet på den ansvarlige forfatter tilføjet i parentes på samme måde som finderne under de enkelte fund.

Tallene foran navnene henviser til sidetal i 'Fortegnelse over Danmarks biller' (Hansen, 1964), og artsrækkefølgen er således af praktiske grunde den samme som i dette

værk. Som tidligere følges inddelingen af Danmark i 11 faunistiske distrikter. Distriktgrænserne og forkortelserne for distrikterne er de samme som benyttet siden 5. tillæg (Bangsholt, 1981).

Nomenklaturen følger stort set Silfverberg (1992), dog med undtagelse af enkelte slægtsopfattelser. I de tilfælde, hvor det aktuelle navn for en art, slægt eller familie afviger fra det i fortegnelsen benyttede, er sidstnævnte tilføjet i parentes efter det gyldige navn.

Opmærksomheden henledes på, at det sidste af de i alt tre supplementbind til serien 'Die Käfer Mitteleuropas' (Lohse & Lucht, 1994) nu er kommet. Det omhandler familierne fra Cerambycidae til Curculionidae (incl. Scolytinae), svarende til de familier som er behandlet på side 339-465 i fortegnelsen. Der gives reviderede nøgler til flere af de vanskelige slægter, bl.a. kan der være særlig grund til at fremhæve afsnittet om jordlopperne, som f.eks. omfatter en ny nøgle over *Longitarsus*-arterne (ledsaget af talrige figurer). Antallet af navneændringer, som påpeges i dette værk, er beskedent, og det er kun ganske få af dem, som ikke allerede har været omtalt i de foregående tillæg.

Bidrag til dette tillæg er modtaget fra følgende personer: Kristian Arevad, Peter Neerup Buhl, Michael Hansen, Henning Hendriksen, Palle Jørum, Henning Liljehult, Viggo Mahler, Ole Martin, Ole Mehl, Eivind Palm, Jan Pedersen, Gunnar Pritzl, Mogens Rudkjøbing, Jan Boe Runge, Karl Johan Siewertz-Poulsen og Ole Vagtholm-Jensen. Endvidere er visse af oplysningerne i tillægget baseret på materiale fra Zoologisk Museum, København (Z. M.), Naturhistorisk Museum, Århus (N. M.) og Statens Skadedyrlaboratorium (SSL).

En tak rettes til H. Meybohn og P. Audisio for hjælp med afklaring af problemerne omkring *Meligethes subaeneus* og *matronalis* og til I. Rutanen for at have sammenlignet danske eksemplarer af *Acrotona pseudotenera* med paratype af *A. rassii*. Endvidere takkes

B. Ehnström for oplysninger om omstændighederne ved svenske fund af *Epuraea opalizans*.

CARABIDAE

(incl. Cicindelidae)

7. *Cicindela maritima* Latr. & Dej. NEJ: Stranden s.f. Vesterø Havn (G. Pritzl).

12. *Notiophilus rufipes* Curt. SJ: Skelde Kobbelskov (V. Mahler).

14. *Dyschirius intermedius* Putz. F: Udbredt (også Horne Næs på Horne Land (P. Jørum)). LFM: Gedser Odde (M. Hansen).

21. *Tachys bistratus* (Duft.). F: Horne Næs på Horne Land, 3 eks. 15.5.1993, på leret havskrænt med rig vegetation (P. Jørum).

21. *Porotachys bisulcatus* (Nicol.) (*Tachys b.*) (Hansen, 1972). NEJ: Nordmarken på Læsø (M. Hansen).

22. *Trechus discus* (Fabr.). Udbredt i WJ (også Birkild (O. Mehl)).

26. *Harpalus griseus* (Panz.). NEZ: København, 1 eks. 6.-9.8.1992, på lys (O. Karsholt, M. Hansen).

27. *Harpalus xanthopus* Gemm. & Har. (*winkleri* Schaub.) (jfr. Hansen, 1988). I nyere tid også EJ: Hestehaven v. Kalø, i antal maj-juni 1993 (Frits Rost).

29. *Stenolophus teutonius* (Schrank). F: Hudevad (J. Runge, P. Jørum). LFM: Udbredt (også Gedser Odde (H. Liljehult)).

30. *Acupalpus dubius* Schilsky. NEJ: Læsø (Striben s.f. Vester Nyland og Nordmarken) (M. Hansen, G. Pritzl).

34. *Amara fusca* Dej. EJ: Glatved Strand (M. Rudkjøbing).

36. *Amara gebleri* Dej. (Hansen & al., 1993). EJ: Bredballe, 1960 (O. Vagtholm-Jensen).

41. *Agonum ericeti* (Panz.). Også på Øerne. SZ: Holmegårds Mose, 4 eks. 28.9.1993, under tørve-mos på åben bund (J. Pedersen).

41. *Agonum dolens* (Sahlb.). SJ: Ribe Å v. Tange, 5 eks. 18.5.1992, i fangglas nedgravet på sandet og slammet, åben bund langs en grøft (Eigil Gravesen & Frits Rost leg., coll. F. Rost & V. Mahler).

43. *Lebia cruxminor* (L.). EJ: Rye Sønderkov, 1 eks. 16.7.1993 (M. Rudkjøbing).

44. *Dromius meridionalis* Dej. F: Horne Næs på Horne Land, i antal 15.5.1993 og senere, banket af udgåede løvtræsgrene i tæt krat ved foden af havskrænt (P. Jørum, J. Runge m.fl.).

46. *Microlestes minutulus* (Goeze). SZ: Rosenfelt (J. Pedersen).

DYTISCIDAE

50. *Hygrotus nigrolineatus* (Stev.) (*Coelambus lautus* Schaum) (Bangsholt, 1975). LFM: Lindeskov v. Nykøbing F., 1 eks. 20.8.1993, i kalkholdig, vegetationsfattig lergrav (J. Pedersen).

54. *Agabus melanocornis* Zimm. Arten bør benævnes *montanus* (Steph.) (Fery & Nilsson, 1993).

*55. *Agabus didymus* (Oliv.) (efter *fuscipennis*). Arten er fundet i Danmark (Ø). SZ: Harrested Å s.f. Kyse, 3 eks. 12.5.1993, i en ketsjerprøve fra åen (N. Friberg leg., V. Mahler det. et coll.). Arten kan indføres i bestemmelsesnøglen side 86 i 'Danmarks Fauna' (Hansen, 1973) ved i linie 2 f. o. efter 'Pletter' at tilføje 'i modsat fald metasternums sidepartier bredere, ikke parallelsidede'. I linie 13 f. n. ændres '12' til '11a' og efter linie 3 f. n. indføres:

- 11a. Bagfødderne korte, 3. og 4. led kun ganske lidt længere end brede. Vingedækkerne hvert med 2 gule pletter i bageste halvdel nær sideranden (fig. 1) 17a. *didymus*
- Bagfødderne længere, 3. og 4. led mindst 1,5 × så lange som brede. Vingedækkerne uden tydelige pletter 12

A. didymus (Oliv.). Kroppen kort og bred. Sort, oversiden med tydeligt bronzeskær, hovedet bagtil med 2 lyse pletter, pronotums sider ret smalt rødbrune. Vingedækkerne i bageste halvdel med 2 gule pletter lidt inden for sideranden, den forreste af form som 2 sammensmeltede længdepletter, den bageste mindre, rund. Følehornene gulbrune, kæbe- og læbepalper rødbrune med mørk spids. Forbenene rødbrune med inderste halvdel af lårene sorte, mellemlårene sorte med ca. yderste fjerdedel og det meste af overkanten rødbrune, mellemskinnebenene sorte med lysere spids, mellemfødderne mørkt rødbrune, bagbenene sorte, de yderste led af bagfødderne helt eller delvis rødbrune. Metasternums sidepartier ret smalt tungeformet tilspidsede. Bagskinnebenenes længste endesporer længere



Fig. 1. *Agabus didymus*, højre dækvinge.

end 1. bagfødsled. Bagfødderne korte og brede. Længde 7,5-8 mm.

Arten er let kendelig ved vingedækkernes tegning, den korte og brede kropsform og de korte bagfødder. Den kan kun tænkes forvekslet med *A. undulatus*, som yderst sjældent kan have stærkt reduceret tegning på vingedækkerne. Sådanne eksemplarer kendes dog let på lysere forkrop, metasternums meget smalle sidepartier og de længere bagfødder.

A. didymus er vidt udbredt i Sydeuropa og den sydlige del af Mellemeuropa. I den nordlige del af Tyskland er der sporadiske fund nordpå til Hamburg (Horion, 1941). En angivelse fra Sydsvrige fra begyndelsen af 1800-tallet har været betragtet som tvivlsom, men er igen godtaget af Silfverberg (1992). Arten foretrækker vegetationsrige, mindre vandløb (V. Mahler).

57. *Graphoderus bilineatus* (Deg.). En oversigt over artens status i Danmark er givet af Holmen (1993).

58. *Dytiscus latissimus* L. En oversigt over artens status i Danmark er givet af Holmen (1993).

HYDRAENIDAE (Hydrophilidae partim)

62. *Limnebius truncatulus* Thoms. Arten bør benævnes *parvulus* (Hbst.) (Jäch, 1993).

HELOPHORIDAE (Hydrophilidae partim)

64. *Helophorus granularis* (L.). NEJ: Høstemark Skov (V. Mahler); Kringelrøn (G. Pritzl).

HYDROPHILIDAE

65. *Sphaeridium bipustulatum* Fabr. (jfr. Hansen, Kristensen & al., 1991). Efter 1950 også NEJ (Høstemark Skov, Danzigmand på Læsø) (V. Mahler, M. Hansen, G. Pritzl).

65. *Cercyon laminatus* Sharp. NEZ: Stampe-skov v. Rådvad, fåtallig 2.1.1993 og senere, i varm, gærende staldkompost (M. Hansen, G. Pritzl).

66. *Cercyon granarius* Er. SJ: Sillerup Bæk, 1 eks. 21.9.1993 (V. Mahler).

67. *Paracymus aeneus* (Germ.). F: Udbredt langs kysterne (også Enebærødde (P. Jørum)).

69. *Berosus signaticollis* (Charp.). NEJ: Kringel-røn (M. Hansen, G. Pritzl).

LEIODIDAE

(incl. Silphidae partim)

73. *Choleva reitteri* Petri. Udbredt i EJ (også Munkebjerg (J. Pedersen)).

75. *Catops kirbii* (Spence). SJ: Stemmild (V. Mahler).

75. *Catops chrysomeloides* (Panz.). LFM: Gædsler Odde (J. Pedersen, M. Hansen).

*78. *Leiodes cinnamomea* (Panz.). Arten er fundet i Danmark (Ø) (Pedersen, in press). SZ: Rosenfelt, 1 ♂ og 3 ♀ 21.9.-7.10.1993, i gammel løvskov, ketsjet langs skovsti sidst på eftermiddagen i lunt vejr (J. Pedersen).

79. *Leiodes badia* (Sturm). Udbredt i NEJ (også Øster Vrå, Svinkløv og Volsted (P. Jørum)).

SCYDMAENIDAE

83. *Eutheia linearis* Muls. (*Euthia l.*) (Mahler, 1987). NEZ: Bredvig Mose i Jægerspris Nord-skov, 1 eks. 15.-28.5.1993, i malaisefælde (P. Neerup Buhl leg. et det., coll. M. Hansen). 2. danske lokalitet.

84. *Scydmorephes sparshalli* (Denny) (*Neuraphes s.*). LFM: Hallerup Skov v. Nykøbing F., 1 eks. 30.3.1993, sigtet af grannålebunke (J. Pedersen).

86. *Microscydmus minimus* (Chaud.) (Hansen, 1972). NEJ: Høstemark Skov (V. Mahler).

PTILIIDAE

88. *Euryptilium saxonicum* (Gillm.) (*marginatum* auct. nec Aubé). NEJ: Stoklund (M. Hansen, G. Pritzl).

88. *Ptiliolum spencei* (Allib.) (jfr. Hansen, 1988). Efter 1950 også fundet F: Glamsbjerg (P. Jørum); Skt. Klemens v. Odense (M. Hansen, J. Pedersen, J. Runge).

88. *Ptiliolum schwarzi* (Flach). NEJ: Stoklund (V. Mahler m.fl.).

90. *Acrotrichis danica* Sundt. EJ: Munkebjerg (J. Pedersen).

91. *Acrotrichis rugulosa* Rossk. Også i Jylland. NEJ: Høstemark Skov, 1 ♀ 10.5.1992, på hjorteådsel (V. Mahler).

91. *Acrotrichis parva* Rossk. (Bangsholt, 1981). NEJ: Høstemark Skov, 1 ♀ 7.8.1993, på hjorteådsel sammen med bl.a. *A. silvatica* og *Omalium septentrionis* (V. Mahler). 2. danske lokalitet.

91. *Acrotrichis cognata* (Matth.) (Mahler, 1987). NEJ: Høstemark Skov, i antal 15.8.1992 og senere, på hjorteådsel (V. Mahler); Stoklund, i antal 28.5.1993; Skoven på Læsø, 1 eks. 18.9.1993 (M. Hansen, G. Pritzl). LFM: Bøtø By, i antal 12.12.1993, sigtet af grannåle og haveaffald under en stor rødgran (J. Pedersen).

STAPHYLINIDAE

(incl. Scaphidiidae & Micropeplidae)

92. *Micropeplus fulvus* Er. NEJ: Stoklund, Danzigmand på Læsø (M. Hansen, G. Pritzl).

93. *Proteinus atomarius* Er. NEJ: Stoklund (G. Pritzl).

94. *Acrolocha pliginskii* Bernh. NEJ: Stoklund (M. Hansen).

95. *Phyllodrepa puberula* Bernh. NEJ: Stoklund (M. Hansen).

95. *Phyllodrepa melanocephala* (Fabr.): NEJ: Høstemark Skov (V. Mahler).

96. *Omalium septentrionis* Thoms. (Hansen & al., 1990). Også i Jylland. NEJ: Høstemark Skov, i alt 6 eks. maj, juli og august 1993, på hjorteådsel (V. Mahler, Jane Anderson, Søren Hansen). Endvidere fundet i NEZ: Gribskov, 2 eks. 21.10.1993, på ræveådsel (G. Pritzl). Begge steder i selskab med *O. laticolle*.

96. *Omalium laticolle* Kr. Også i Jylland. NEJ: Høstemark Skov, 1 eks. 27.4. og 1 eks. 29.5.1993, på hjorteådsel (V. Mahler). Endvidere fundet i NEZ: Gribskov, 1 eks. 21.10.1993 (G. Pritzl).
96. *Omalium rugatum* Rey. NEJ: Høstemark Skov (V. Mahler); Skoven på Læsø (M. Hansen, G. Pritzl).
96. *Omalium littorale* Kr. EJ: Udbredt (også Kalo (Hanne Carstensen leg.), Glatved Strand (M. Rudkjøbing)). NEJ: Stranden v. Liver Å (G. Pritzl); Danzigmand og Bløden Hale på Læsø (M. Hansen, G. Pritzl).
102. *Carpelimus obesus* (Kiesw.) (*Trogophloeus a.*). NEJ: Høstemark Skov (Jane Anderson). NEZ: København (O. Karsholt, M. Hansen).
103. *Carpelimus gracilis* (Mannh.) (*Trogophloeus g.*). SJ: Rømodæmningen (O. Vagtholm-Jensen).
103. *Carpelimus subtilis* (Er.) (*Trogophloeus s.*). SJ: Rømodæmningen, 1 eks. 27.3.1993, i opskyl (O. Vagtholm-Jensen).
105. *Anotylus maritimus* (Thoms.) (*Oxytelus perrisi* Fauv.). NEJ: Flere steder på Læsø (Kringelrøn, Vesterø Havn, Danzigmand) (M. Hansen, G. Pritzl).
106. *Bledius limicola* Tottenham (*germanicus* Wagn. nec Grav.) (Mahler, 1987). NEJ: Flere steder på Læsø (Kringelrøn, Støredal, Bløden Hale) (M. Hansen, G. Pritzl). F: Enebærodde (P. Jørum).
107. *Bledius dama* Motsch. (*bicornis* Germ.). NEZ: København, 2 eks. 6.-9.8.1992, på lys (O. Karsholt, M. Hansen).
107. *Bledius femoralis* (Gyll.). NEJ: Støredal på Læsø (M. Hansen, G. Pritzl).
108. *Bledius dissimilis* Er. F: Horne Næs på Horne Land (J. Runge, P. Jørum m.fl.).
108. *Bledius erraticus* Er. F: Horne Næs på Horne Land (V. Mahler).
110. *Stenus fossulatus* Er. F: Horne Næs på Horne Land (M. Hansen).
111. *Stenus lustrator* Er. F: Syltemade s.f. Vr. Skerninge (P. Jørum).
111. *Stenus nitens* Stéph. F: Syltemade s.f. Vr. Skerninge (J. Runge).
111. *Stenus morio* Grav. NEJ: Danzigmand på Læsø, 1 eks. 13.9.1993 (M. Hansen).
114. *Stenus bohemicus* Mach. NEJ: Tørkeriet (M. Hansen).
114. *Stenus solutus* Er. F: Syltemade Ådal v. Vr. Skerninge (J. Runge).
114. *Stenus fornicatus* Steph. F: Morud (J. Runge, P. Jørum).
115. *Stenus pallipes* Grav. SZ: Knudsskov (J. Pedersen).
116. *Stenus ochropus* Kiesw. (*erichsoni* Rye). NWZ: Nekselø, 1 eks. 28.8.1993, sigtet af planterødder på tør, leret skrænt (M. Hansen, J. Pedersen).
119. *Medon ripicola* (Kr.). F: Maden på Helnæs, 1 eks. 3.4.1993, i fugtig halmballe på strandeng (J. Runge).
119. *Medon apicalis* (Kr.). NEJ: Danzigmand på Læsø, 2 eks. 13.9.1993 (M. Hansen, G. Pritzl).
119. *Sunius propinquus* (Bris.) (*Medon p.*). Det i fortegnelsen anførte eksemplar (uden lokalitetsangivelse) kan ikke anses for tilstrækkeligt grundlag for at betragte denne art som hørende til vor fauna.
120. *Lathrobium ripicola* Czwal. LFM: Gedser Odde, 1 ♂ 15.5.1993, på fugtig, leret havskrænt (M. Hansen).
120. *Lathrobium fovulum* Steph. LFM: Sdr. Kohave v. Nykøbing F. (J. Pedersen).
122. *Leptacinus intermedius* Donisth. F: Glamsbjerg (P. Jørum).
123. *Xantholinus audrasi* Coiff. (*gallicus* auct. nec Coiff.; *strandii* Coiff.). Også fundet i Jylland. NEJ: Danzigmand på Læsø, nogle eks., bl.a. 2 ♂♂ 13.9.1993, under lyngbuske på sandbund (M. Hansen, G. Pritzl). Fra Bornholm foreligger endvidere 2 ♂♂ fra Hammeren 21.9.1965 (F. Bangsholt leg.). De danske eksemplarer udviser nogen farvevariation, men synes ellers at være identiske, og beskrivelser af *audrasi* som en påfaldende lys art er noget misvisende. I øvrigt er en nærmere bekræftelse af identiteten af de danske eksemplarer tiltrængt. Muligvis tilhører de snarere den meget nærtstående *rhenanus* Coiff.
124. *Neobisnius procerulus* (Grav.) (Bangsholt, 1981). F: Hudevad, 1 eks. 20.5. og 1 eks. 13.6.1993, skyllet frem på fugtig, leret bund i grusgrav, sammen med *N. villosulus* (O. Vagt-

- holm-Jensen). NEZ: Stampeskov v. Rådvad, 1 ♂ 2.1.1993, i varm, gærende kompost (G. Pritzl).
125. *Philonthus spinipes* Sharp (Hansen & al., 1992). WJ: Billund, 1 eks. 7.2.1993, i hestemøgs-kompost (O. Vagtholm-Jensen). LFM: Gedser Odde, i antal 15.5.1993 og senere, på fugleådsel på stranden (J. Pedersen, M. Hansen, H. Liljehult); Bøtø Plt., nogle eks. 23.5.1993 og senere, på død måge på diget ud for plantagen (J. Pedersen). NEZ: Stampeskov v. Rådvad, nogle eks. 20.2.1993 og senere, i varm staldkompost (G. Pritzl, J. Pedersen, M. Hansen, H. Liljehult). Om arten, se endvidere Pedersen (1993).
126. *Philonthus alpinus* Epp. NEJ: Stoklund (G. Pritzl).
127. *Philonthus corruscus* (Grav.). LFM: Gedser Odde og Bøtø Plt. (J. Pedersen).
127. *Philonthus confinis* Strand. NEJ: Danzigmand på Læsø (M. Hansen).
130. *Gabrius nigrutilus* (Grav.) (jfr. Mahler, 1987). Efter 1950 også fundet NEJ: Danzigmand på Læsø, 1 eks. 26.5.1993 (M. Hansen).
130. *Platydracus fulvipes* (Scop.) (*Staphylinus f.*). F: Snarup Mose (M. Hansen, J. Pedersen).
131. *Staphylinus dimidiaticornis* Gemm. NEJ: Byrum (M. Hansen).
132. *Ocyopus winkleri* (Bernh.) (*Staphylinus w.*). F: Sønderby Klint, enkeltvis 23.7.1993 og senere, under sten ved foden af klinten (O. Vagtholm-Jensen m.fl.).
133. *Quedius truncicola* Fairm. & Lab. (*ventralis* Arag. nec Grav.). F: Ravnholt (P. Jørum).
134. *Quedius microps* (Grav.). NEJ: Høstemark Skov (V. Mahler).
134. *Quedius invreai* Grid. EJ: Fovslet Skov, 1 eks. 2.10.1993, sigtet ved foden af eg, hvor der var musegange (O. Vagtholm-Jensen).
135. *Quedius assimilis* (Nordm.) (*fulgidus* Fabr.). WJ: Bindeballe (O. Vagtholm-Jensen). EJ: Udbredt (også Strandkær (J. Pedersen)).
135. *Quedius maurus* (Sahlb.). LFM: Sønder Koghav v. Nykøbing F. (J. Pedersen).
135. *Quedius scitus* (Grav.). NEJ: Høstemark Skov (V. Mahler).
138. *Quedius aridulus* Janson. NEJ: Striben s.f. Vester Nyland (Læsø) (M. Hansen, G. Pritzl).
138. *Heterothops stiglundbergi* Israelson (Mahler, 1987). NEZ: Stampeskov v. Rådvad 1963 (første danske eks.) (Johs. Petersen leg.) og senere (fl. samlere).
138. *Heterothops minutus* Woll. (Hansen & al., 1992). NEJ: Danzigmand på Læsø, 1 eks. 19.5.1993, sværmende ved halmballer i klitten (M. Hansen). 2. danske eksemplarer.
139. *Ischnosoma longicorne* (Mäkl.) *Mycetoporus l.* LFM: Radsted Mose (J. Pedersen).
140. *Mycetoporus punctus* (Grav.). NEJ: Bovet Bugt og Danzigmand på Læsø (G. Pritzl, M. Hansen). F: Syltemade s.f. Vr. Skerninge (J. Runge).
140. *Mycetoporus forticornis* Fauv. NEJ: Striben s.f. Vester Nyland (Læsø), 1 eks. 24.5.1993 (G. Pritzl, M. Hansen).
141. *Bryoporus crassicornis* (Mäkl.) (*Bryophacis c.*). LFM: Bøtø Plt., 1 eks. 13.5.1993, aftenketsjet på fugtig bund i åbent skovparti (J. Pedersen).
143. *Tachyporus pallidus* Sharp (*scutellaris* Rye nec Lac.). NEJ: Høstemark Skov, flere gange sigtet i antal i skovsumpe (V. Mahler).
143. *Tachyporus dispar* (Payk.) (Hansen & al., 1990). NEJ: Høstemark Skov (V. Mahler).
143. *Tachyporus ruficollis* Grav. EJ: Udbredt (også Højenskov og Fovslet Skov (O. Vagtholm-Jensen)).
146. *Cypha discoidea* (Er.) (*Hypocyptus d.*). F: Syltemade Ådal v. Vr. Skerninge (J. Runge).
146. *Cypha pulicaria* (Er.) (*Hypocyptus p.*). NEJ: Holtemmen på Læsø, 1 eks. 17.9.1993 (M. Hansen).
146. *Cypha hanseni* (Palm) (*Hypocyptus h.*). LFM: Udbredt på Lolland-Falster (også Lindeskov v. Nykøbing F. (J. Pedersen)).
146. *Cypha punctum* (Motsch.) (*Hypocyptus p.*). SZ: Knudsskov (J. Pedersen). NEZ: Lynæs (M. Hansen, H. Liljehult).
148. *Diglotta submarina* (Fairm. & Lab.). SJ: Rø-mødæmningen (O. Vagtholm-Jensen).
148. *Diglotta mersa* (Halid.). SJ: Rø-mødæmningen, 12.2. og 24.4.1993, dels sigtet af opskyl, dels ved ebbe sigtet af små sandbanker med algelag (O. Vagtholm-Jensen).

150. *Gyrophæna congrua* Er. NEJ: Vesterø Mejeri-
by (M. Hansen, G. Pritzl).

151. *Gyrophæna lucidula* Er. LFM: Keldskov v.
Handermelle (V. Mahler).

152. *Cyphea curtula* (Er.) (jfr. Hansen & al.,
1993). LFM: Gedesby, flere gange i antal på
samme poppel, dels løbende fremme på barken,
især ved udsvedende saft, dels i gangene af *Xyle-
borus cryptographus* (P. Jørum, V. Mahler m.fl.).

152. *Placusa depressa* Mäkl. F: Hesbjerg Skov v.
Tommerup (M. Hansen, J. Pedersen, J.
Runge).

153. *Silusa rubiginosa* Er. F: Ravnholt (P. Jørum).

154. *Leptusa norvegica* Strand. WJ: Kompedal Plt.
(J. Pedersen). NEJ: Skoven på Læsø (M. Han-
sen, G. Pritzl).

155. *Bolitochara obliqua* Er. (Bangsholt, 1981). F:
Kohaveskoven v. Odense (J. Runge). SZ: Knuds-
skov (J. Pedersen).

155. *Autalia longicornis* Scheerp. (jfr. Mahler,
1987). Også NEJ (Vesterø Mejeriby) (M. Han-
sen, G. Pritzl).

157. *Ischnopoda coarctata* (Er.) (*Tachyusa c.*). F: Kir-
keby Sand n.f. Svendborg (J. Runge); Hudevad
(P. Jørum).

157. *Brachyusa concolor* (Er.). F: Hudevad, 1 eks.
20.5.1993, skyllet frem på fugtig, leret bund i
grusgrav (O. Vagtholm-Jensen).

158. *Schistoglossa aubei* (Bris.). EJ: Uldum Kær (O.
Vagtholm-Jensen).

158. *Schistoglossa curtipennis* (Sharp). NEJ: Høj-
sande (G. Pritzl, M. Hansen).

159. *Pycnota paradoxa* (Muls. & Rey). SZ: Næstved
(M. Hansen, J. Pedersen).

160. *Atheta terminalis* (Grav.). EJ: Rands Fjord (O.
Vagtholm-Jensen).

160. *Atheta botildae* Brundin. SZ: Knudsskov (M.
Hansen, J. Pedersen).

161. *Atheta nannion* Joy. F: Hollufgård, 1 eks.
19.2.1992, i muldvarperede (P. Jørum).

162. *Disopora languida* (Er.) (*Atheta l.*). F: Syltema-
de Ådal v. Vr. Skerninge (P. Jørum).

163. *Brundinia marina* (Muls. & Rey) (*Atheta m.*).
NEJ: Nordmarken på Læsø (M. Hansen, G.
Pritzl). F: Flere fund (P. Jørum).

163. *Brundinia meridionalis* (Muls. & Rey) (*Atheta m.*).
SJ: Skelde Kobbelskov og Sønderborg (V.
Mahler).

164. *Anopleta corvina* (Thoms.) (*Atheta c.*). NEJ:
Høstemark Skov (V. Mahler); Stoklund, Vesterø
Mejeriby, Skoven på Læsø (M. Hansen, G.
Pritzl).

164. *Atheta benickiella* Brundin. NEJ: Vrangbæk
(M. Hansen).

*165. *Atheta nesslingi* Bernh. (efter *subtilis*). Denne
nordeuropæiske, overvejende boreale art, er fun-
det i Danmark (J). NEJ: Bovet Bugt på Læsø, 1 ♀
27.5.1993, på fugleådsel i udkanten af en lille fyr-
reskov (G. Pritzl). Arten er ifølge Palm (1970) en
nordlig nåleskovaart, som han oftest har fundet i
helt frisk elgsdyr- eller grævlingegødning.

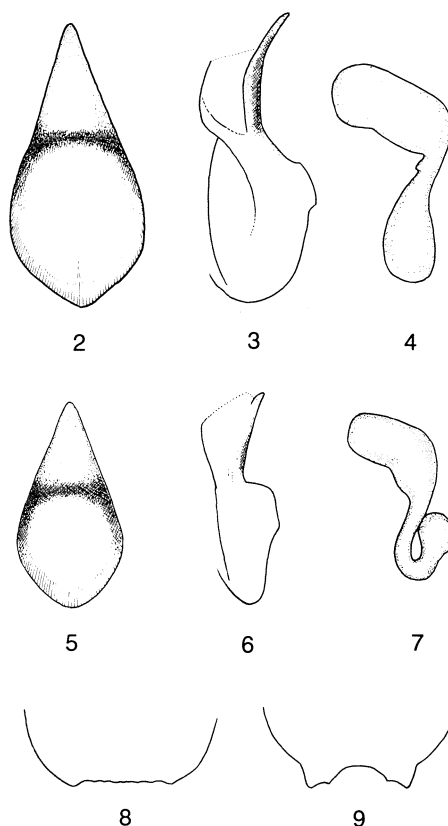


Fig. 2-7. *Atheta*, genitalier. - 2, 3, *A. subtilis* ♂ (penis set
fra neden og fra siden). - 4, *A. subtilis* ♀ (spermatheca).
- 5, 6, *A. nesslingi* ♂ (penis set fra neden og fra siden).
- 7, *A. nesslingi* ♀ (spermatheca).
Fig. 8, 9. *Atheta* ♂, 6. frie rygleds bagrand. - 8, *A. subti-
lis*. - 9, *A. nesslingi*.

Arten kan indpasses i bestemmelsesnøglen i 'Danmarks Fauna' (Hansen, 1954, p. 213) ved i nøglens punkt 8 at ændre '50. *subtilis*' til '8a' og indføje følgende nye nøglepunkt:

- 8a. Større, 1,7-2,2 mm. Følehornenes 7.-10. led ca. dobbelt så brede som lange. ♂: 6. frie rygleds bagrand afstudet, ofte svagt indbuet i midten (fig. 8). Penis, se fig. 2, 3. ♀: Spermatheca, se fig. 4 50. *subtilis*
 - Mindre, 1,5-1,7 mm. Følehornenes 7.-10. led over 2,5 gange så brede som lange. ♂: 6. frie rygleds bagrand i midten med en dyb udskæring, som på hver side begrænses af to tænder, den ydre stor, den indre lille (fig. 9). Penis, se fig. 5, 6. ♀: Spermatheca, se fig. 7 50a. *nesslingi*

A. nesslingi Bernh. er nærtstående til *subtilis*, men afviger ved de i nøglen nævnte kendetegn samt kortere vingedækker, kraftigere punkteret forkrop og lidt stærkere tværbredt pronotum. Endvidere er 6. bugleds bagrand hos ♀ i det højeste svagt indbuet i midten (hos *subtilis*-♀ ret stærkt indbuet).

166. *Atheta hybrida* (Sharp). NEJ: Høstemark Skov, 1 ♀ 7.8.1993, på rådden frugt ophængt på birk (V. Mahler).

168. *Atheta boletophila* (Thoms.). Også i Jylland. NEJ: Høstemark Skov, 1 ♀ 17.7.1993 (Søren Hansen leg., V. Mahler coll. et det.).

168. *Atheta nidicola* (Joh.). NEJ: Høstemark Skov (V. Mahler).

169. *Atheta aeneicollis* (Sharp) (*pernyi* auct. nec Heer). NEJ: Høstemark Skov (V. Mahler).

170. *Atheta nigrifrons* (Er.). SZ: Marienlyst Skov og Rosenfelt (J. Pedersen).

170. *Atheta fungivora* (Thoms.). F: Skt. Klemens v. Odense (M. Hansen).

171. *Atheta aeneipennis* (Thoms.) (*picipennis* auct. nec Mannh.). Også i Jylland. NEJ: Vesterø Mejeri, 14.9.1993; Skoven på Læsø, 18.9.1993, begge steder i antal i gamle *Russula* (M. Hansen, G. Pritzl). 3. danske lokalitet.

171. *Atheta cinnamoptera* (Thoms.). NEJ: Høstemark Skov (V. Mahler); Stoklund (M. Hansen).

171. *Atheta intermedia* (Thoms.). NEJ: Stoklund (M. Hansen).

171. *Atheta setigera* (Sharp). NEJ: Høstemark Skov (V. Mahler).

172. *Atheta zosteræ* (Thoms.). NEJ: Bobakker v. Færøn, Stoklund (G. Pritzl).

173. *Pachyatheta cribrata* (Kr.) (*Atheta c.*). NEJ: Høstemark Skov (V. Mahler); Stoklund og Danzigmand på Læsø (M. Hansen, G. Pritzl).

*174. *Acrotone pseudotenera* (Cam.) (= *rassii* Muona **syn.n.**) (efter *convergens*). Denne, fra Japan beskrevne art, der for nylig har bredt sig til Nord- og Mellemeuropa (jfr. nedenfor), er også fundet i Danmark (Ø). NEZ: Sundbyerne, 9.2.1992 og senere, i antal i havekompost, i selskab med bl.a. *Baeocrara japonica* og *Trichiusa immigrata* (M. Hansen, J. Pedersen m.fl. leg., det. V. Mahler (*pseudotenera*) og M. Hansen (*rassii*)); Stampeskov v. Rådvad, 1 eks. 24.12.1993 (M. Hansen).

Arten kan indpasses i bestemmelsesnøglen i 'Danmarks Fauna' (Hansen, 1954, p. 315) ved at erstatte nøglens punkt 11 med følgende:

11. Øjnene små, kun ca. $\frac{1}{3}$ × så lange som tindingerne. Vingedækkerne, bagkropsspidsen og ofte pronotums sider rødbrune. Større, 2,9-3,5 mm 131. *consanguinea*
 - Øjnene mindst ca. så lange som tindingerne. Kroppen sort, vingedækkerne og undertiden også bagkropsspidsen brunlige. Mindre, 1,6-2,8 mm 11a
 11a. Øjnene ca. så lange som tindingerne. Pronotums behåring af type II. Følehornenes ydre led kun svagt tværbrede. Længde 2,3-2,8 mm 130a. *pseudotenera*
 - Øjnene tydeligt, ofte næsten $\frac{1}{2}$ × længere end tindingerne. Pronotums behåring af type III eller (*muscorum*) type II, i sidste fald er følehornenes ydre led mindst $\frac{1}{2}$ gang bredere end lange og størrelsen ringere, 1,6-2 mm 12

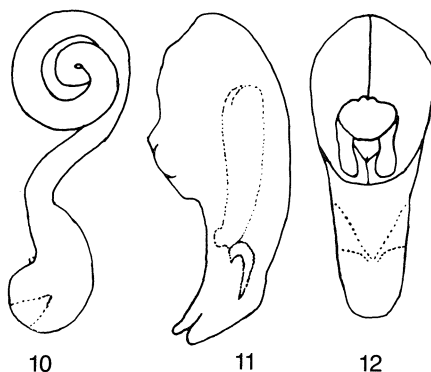


Fig. 10-12. *Acrotone pseudotenera*, genitalier. - 10, 11, penis set fra neden og fra siden. - 12, spermatheca.

A. pseudotenera (Cam.). Sort, vingedækker, bagkropsspids og følehornsrød brunlige, benene rød-gule. Hovedets behåring på hver side af midterlinjen fremad og skråt indadrettet (omtrent som hos *convergens*). Øjnene ca. så lange som tindingerne. Følehornenes 3. led ca. så langt som 2., de ydre led svagt tværbrede. Pronotum ca. $\frac{1}{3}$ gang bredere end langt, fint og meget tæt, tydeligt kornet punkteret, behåringen af type II, sidebørsterne ret lange. Vingedækkerne langs sømmen noget kortere end pronotum, meget tæt og fint kornet punkterede. Bagkroppen meget fint, fortil tæt, bagud mere spredt punkteret, 5. frie rygleds netmasker omtrent isodiametriske. Mellemskinnebenenes midterbørste ca. dobbelt så lang som skinnebensbredden, bagskinnebenenes midterbørste kortere, kun ca. så lang som skinnebensbredden. 1. bagfodsled næppe længere end 2. Længde 2,3-2,8 mm.

♂: Pronotums rygbørster meget lange, ca. 3 gange så lange som forskinnebenenes bredde (hos ♀ meget fine og korte). Hoved og pronotum lidt fladtrykte langs midten. Penis, se fig. 10, 11.

♀: Spermatheca, se fig. 12.

Arten minder habituelt noget om *pygmaea*, men henføres p.g.a. pronotums tydelige sidebørster, mellemskinnebenenes lange midterbørste og det ikke forlængede 1. bagfodsled til 3. artsgruppe (sensu Hansen, l.c.). Inden for denne gruppe kendetegnet ved de middelstore øjne, der er tydeligt større end hos *consanguinea* og tydeligt mindre end hos gruppens andre arter. Endvidere adskiller den sig fra 3. gruppes arter (undtagen *muscorum* og *parens*) ved pronotums behåring (type II), og fra *muscorum* og *parens* ved betydeligere størrelse, mindre tværbrede ydre følehornsled og mellemskinnebenenes længere midterbørste. Hannen er i øvrigt let kendelig fra alle vore andre *Acrotona*-arter alene ved pronotums lange rygbørster.

A. pseudotenera er også for nylig fundet i Nordtyskland og Finland, hvorfra den blev beskrevet under navnet *A. rassii* (Muona, 1993), samt i Sverige (G. Gillerfors leg., V. Mahler det.). Synonymien er bekræftet ved sammenligning af danske eks. med en paratype af *rassii* (af I. Rutanen, Finland) og holotypen af *pseudotenera* (af M. Hansen).

174. *Acrotona consanguinea* (Epph.) (*Atheta c.*). NEJ: Høstemark Skov (V. Mahler).

174. *Atheta negligens* (Muls. & Rey) (*cingulata* auct. nec Heer). NEJ: Høstemark Skov (V. Mahler).

175. *Trichiusa immigrata* Lohse (Hansen & al., 1993). NEZ: Dyrehaven, 5 eks. 22.7.1993, sigtet

af delvis brændt træ og halm (J. Pedersen, H. Liljehult); Stampeskov v. Rådvad, 2 eks. 24.12.1993 (M. Hansen).

175. *Thamiaraea hospita* (Märk.). NEJ: Stoklund, 2 eks. 18.5.1993, ved foden af en saftende el (G. Pritzl, M. Hansen). LFM: Roden Skov, 1 eks. 29.6.1993, på svedende eg (P. Jørum).

176. *Zyras lugens* (Grav.). Udbredt i NEZ (ny lokalitet: Asserbo Plt. (J. Pedersen, M. Hansen)).

177. *Phloeopora corticalis* (Grav.) (*angustiformis* auct. nec Baudi). NEJ: Læsø Klitplantage, Stoklund (M. Hansen).

177. *Phloeopora concolor* (Kr.) (Hansen, 1988). Også på Øerne. SZ: Holmegårds Mose, i antal 31.10.1993, i svampen *Daldinia concentrica* på brandskadede birke (G. Pritzl, M. Hansen).

177. *Calodera nigrita* Mannh. NWZ: Tissø (M. Hansen).

178. *Parocysa rubicunda* (Er.) (*Chilopora r.*). F: Hudevad (P. Jørum).

178. *Parocysa longitarsis* (Er.) (*Chilopora l.*) (Mahler, 1987). SJ: Rømdæmningen, 27.3.1993, sigtet af opskyl (O. Vagtholm-Jensen).

181. *Oxyopoda lentula* Er. NEJ: Høstemark Skov (V. Mahler); Bobakker v. Færøen (M. Hansen).

182. *Oxyopoda strandi* Scheerp. (*abdominalis* auct. nec Mannh.). NEJ: Striben s.f. Vester Nyland (Læsø), i antal 24.5.1993 (M. Hansen, G. Pritzl).

183. *Oxyopoda flavicornis* Kr. (*amoena* Fairm. & Lab.). NEJ: Vrangbæk; Østerby på Læsø (M. Hansen).

184. *Thiasophila canaliculata* Muls. & Rey. NEJ: Høstemark Skov, 3 eks. 28.4.1993 (V. Mahler).

184. *Thiasophila inquilina* (Märkel). LFM: Lindskov v. Nykøbing F., 1 eks. 28.4.1993 (J. Pedersen).

185. *Aleochara tristis* Grav. NEJ: Flere steder på Læsø (Striben s.f. Vester Nyland, Stoklund, Bovet Bugt) (M. Hansen, G. Pritzl). LFM: Gedser Odde (M. Hansen, J. Pedersen, H. Liljehult); Bøtø Plt. (J. Pedersen).

186. *Aleochara sanguinea* (L.). NWZ: Bromme Plt., 1 eks. 29.8.1993, sigtet ved foden af eg med bo af *Lasius fuliginosus* (M. Hansen).

186. *Aleochara cuniculorum* Kr. NEJ: Høstemark Skov (V. Mahler).

186. *Aleochara ruficornis* Grav. EJ: Hestehaven og Ringelmosse Skov v. Kalø, i antal i fangglas (Hanne Carstensen leg., V. Mahler det.).

187. *Aleochara verna* Say (nec auct.) (Hansen, Kristensen & al., 1991). NEJ: Høstemark Skov, 1 eks. 19.9.1992, i hjortegødning (V. Mahler). LFM: Gedser Odde, 1 eks. 15.5.1993, på død lom (J. Pedersen). NWZ: Kongstrup Klint på Røsnæs, Nekselø, begge steder 28.8.1993 i antal i frisk kogødning på tør, solåben bund (M. Hansen). NEZ: Kongelunden, 1 eks. 24.5.1993, under død svane på stranden (J. Pedersen).

PSELAPHIDAE

188. *Euplectus brunneus* (Grimmer). SZ: Djævelkrog v. Iselingen, 2 eks. 26.3.1993, sigtet af muse-rede i rødmuldet granstamme (J. Pedersen).

189. *Bibloporus minutus* Raffr. (*hoglundi* Palm). Også i Jylland. NEJ: Højsande (G. Pritzl).

191. *Tychus monilicornis* Reitt. (Mahler, 1987). EJ: Rands Fjord, 1 ♂ 20.3.1993, sigtet af løv i elle-sump (O. Vagtholm-Jensen).

HISTERIDAE

193. *Onthophilus punctatus* (Müll.) (*sulcatus* Geoffr.). EJ: Strandkær, flere gange, bl.a. 9.11.1993, i rotte-gange under presenning i lade med hør (J. Pedersen, S. Kristensen m.fl.).

194. *Saprinus rugifer* (Payk.). WJ: Husby Klit (O. Mehl).

194. *Saprinus virescens* (Payk.). NEJ: Flere steder på Læsø (Stoklund, Nordmarken, Danzigmand) (M. Hansen, G. Pritzl). F: Odense Å v. Skt. Klemens (J. Runge).

195. *Saprinus rugiceps* (Duft.). NWJ: Vejrum v. Struer (O. Mehl).

195. *Saprinus dimidiatus* (Illig.) (*Pachylopus maritimus* Steph.). NWJ: Hurup, 1 eks. 26.4.1978 (O. Mehl).

196. *Gnathoncus communis* (Mars.) (*schmidti* Reitt.). NEJ: Nordmarken på Læsø, 1 eks. 27.5.1993 (M. Hansen).

197. *Platysoma angustatum* (Hoffm.) (*Cylister a.*) (Hansen & al., 1990). NEJ: Skoven på Læsø, i antal 16.9.1993, under fyrrebark med angreb af *Orthotomicus laricis* (G. Pritzl, M. Hansen).

197. *Margarinotus terricola* (Germ.) (*Hister t.*). LFM: Bøtø Plt. (J. Pedersen).

198. *Margarinotus punctiventer* (Mars.) (*Hister stigmosus* Mars.). Det i fortegnelsen omtalte (eneste danske) eksemplar fra Amager 24.8.1913 har vist sig at være fejlbestemt (= *carbonarius*) (M. Hansen det.), og arten må således udgå som dansk.

Det skal bemærkes, at eksemplaret er noget atypisk ved at have såvel fuldstændig 4. rygstribe som svagt randede sider på forbrystforlængelsen. Begge disse kendetegn er typiske for *punctiventer*, men deres betydning som artsadskillende har i litteraturen været noget overvurderet, og der findes undertiden eksemplarer af *carbonarius* med samme karaktertræk. Afgørende for adskillelsen af de to arter er forskellen i pygidiums og propygidiums punktur. Denne er hos *punctiventer* meget kraftig og tæt (særlig på propygidium), så afstanden mellem punkterne er meget mindre end punktdiameteren, hos *carbonarius* finere og betydeligt mindre tæt, så afstanden mellem punkterne er mindst ca. så stor som punktdiameteren.

Den usikkerhed, der har hersket omkring *punctiventer*'s artsstatus, har utvivlsomt sin rod i variationen hos *carbonarius* m.h.t. såvel den 4. rygstribe som forbrystforlængelsens randing. Dette forhold illustreres da også ved den skiftende betydning, disse kendetegn har været tillagt i forskellige bestemmelsesværker (særlig den ældre litteratur). Set i lyset af den danske fejlmelding vil det være derfor ønskeligt med en nærmere bekræftelse af angivelserne af *punctiventer* fra vore nabo-områder - Sverige (Västergötland) og Nordtyskland (f.eks. Hamburg). Så længe en sådan ikke foreligger, og artens udbredelse i øvrigt ikke er bedre dokumenteret, er det umuligt at vide, hvor stor sandsynlighed der er, for at arten vil kunne findes i Danmark. Dog er der næppe tvivl om at *punctiventer* er noget sydligere end *carbonarius*.

CANTHARIDAE

202. *Cantharis lateralis* L. NEZ: Kongelunden (J. Pedersen).

204. *Malthodes dispar* (Germ.). NEZ: Lejre, 1 ♂ 29.6.1924 (Rosenberg leg., J. Pedersen det., Z. M. coll.).

MELYRIDAE

(Dasytidae incl. Malachiidae)

206. *Anthocomus fasciatus* (L.). Udbredt i SZ (også Rosenfelt (J. Pedersen)).

207. *Malachius barnevillei* Puton (Hansen & al., 1993). SZ: Knudshoved, 1 eks. 6.6.1948 (A. Sørensens leg., J. Pedersen det., N. M. coll.). NEZ: Sydvestpynten på Amager, i stort antal 24.5.1993 og senere, i blomster af bl.a. kamille og kokleare i halvfugtige klitlavninger (H. Liljehult m.fl.).

207. *Paratinus femoralis* (Er.). LFM: Gedser Odde, 1 eks. 6.6.1993 (M. Hansen, J. Pedersen).

ELATERIDAE

214. *Ampedus cardinalis* (Schjødt) (*Elater c.*). Udbredt i SZ (også Suserup (O. Martin)).

215. *Ampedus nigrinus* (Hbst.) (*Elater n.*) (jfr. Bangsholt, 1981). Efter 1950 også fundet F: Snarup Mose, 1 eks. 2.5.1993 (J. Runge).

216. *Negastrius arenicola* (Boh.) (*pulchellus* var. *arenicola*) (Mahler, 1987). Denne art, der tidligere blev betragtet som en farvevarietet af *pulchellus*, men som af Lohse (1976) blev udskilt som en god art, er her i landet fundet i distrikterne WJ, NWJ, NEJ, NEZ og B, især i klitter langs kysterne, kun sjældent sammen med *pulchellus*. Sidstnævnte synes at være blevet sjældnere i nyere tid.

A. arenicola adskilles fra *pulchellus* ved at vingedækkernes 2. og 3. sribemellemrum er ret mat og punkteret på hele fladen, mens punkturen hos *pulchellus* er begrænset til partiet tæt ved sriberne, således at det hvælvede midterparti er næsten helt glat og skinnende hos denne art. Oversidens behåring er sølvgrå, mens den hos *pulchellus* er gullig. Som regel er vingedækkernes lyse farvetegning ret indskrænket hos *arenicola*, der ofte er helt mørk (O. Martin).

222. *Agriotes ustulatus* (Schall.) (Hansen & al., 1993). B: Muleby, også fundet i antal 1.7.1993 (O. Martin, E. Palm).

THROSCIDAE

226. *Trixagus carinifrons* (Bonv.). F: Udbredt (også Præsteskov v. Høgsholt (J. Runge)). LFM: Bøtø Plt. og Lindeskov v. Nykøbing F. (J. Pedersen)).

226. *Trixagus duvali* (Bonv.) (*Throscus obtusus* sensu Hansen, 1964). F: Syltemade s.f. Vr. Skerninge, 7 eks. 13.3. og 3 eks. 20.3.1993 (J. Runge, P. Jørum).

226. *Trixagus caucasicus* Reitt. (Hansen & al., 1992). De danske eks. bør henføres til den fra Grækenland beskrevne, meget nærtstående *T. atticus* Reitt. (L. Leseigneur det.). Den afviger fra

caucasicus ved mindre fin og mere spredt punktur på pronotum, lidt kortere vingedækker med finere striber og finere punkterede sribemellemrum samt ved finere behåring. - Arten er genfundet flere gange i antal på Amager Fælled (jfr. Hansen & al., 1993), dels sigtet af planterester og musegange i en udtørret grøft i februar, dels aftenketsjet ved samme grøft i maj-juni (H. Liljehult, J. Pedersen m.fl.).

BUPRESTIDAE

228. *Agrilus laticornis* (Illig.). F: Tankefuld v. Svendborg (J. Runge). SZ: Rådmandshaven v. Næstved (J. Pedersen, M. Hansen). NEZ: Udbredt (også Teglstrup Hegn (P. Jørum)).

229. *Agrilus sulcicollis* Lac. (Hansen, 1970). Udbredt i NEZ (nye lokaliteter: Rude Skov (S. Langemark), Asserbo Ruin (M. Hansen, J. Pedersen)).

229. *Agrilus betuleti* (Ratz.) (Hansen & al., 1992). NEZ: Grib Skov (Duemose), 1 eks. 21.5.1989 (H. Liljehult).

229. *Aphanisticus pusillus* (Oliv.). EJ: stranden v. Strandkær (P. Neerup Buhl).

SCIRTIDAE

(Helodidae)

230. *Cyphon punctipennis* Sharp. NWJ: Bredsgårde v. Fusager, 2 eks. 24.8.1986, i kildeområde v. Fiskbæk Å (P. Jørum).

231. *Prionocyphon serricornis* (Müll.). F: Udbredt (også Langesø (P. Jørum)). NEZ: København (O. Karsholt, M. Hansen).

DASCILLIDAE

232. *Dascillus cervinus* (L.) (jfr. Hansen, Kristensen & al., 1991). Efter 1950 også NEJ: Høstemark Skov (Søren Hansen leg.).

ELMIDAE

(Elminthidae)

234. *Limnius muelleri* (Er.). Vor art er *intermedius* Fairm. (Nilsson, 1993).

DERMESTIDAE

236. *Dermestes frischii* Kugel. LFM: Bøtø Plt., få-

tallig 23.5.1993, på død måge på diget udfor plantagen (J. Pedersen m.fl.).

237. *Dermestes gyllenhalii* Cast. (*atomarius* Er.). Også på Øerne. LFM: Hyllekrog, 2 eks. 6.6.1992 (H. Liljehult).

237. *Megatoma undata* (L.). SZ: Næsbyholm (O. Martin leg., J. Pedersen det.).

238. *Globicornis emarginata* (Gyll.) (*marginata* Payk. nec Thunb.). SZ: Holmegårds Mose, 1 ♂ 28.9.1993 (J. Pedersen) og flere eks. senere (J. Pedersen, M. Hansen, G. Pritzl), i halvtørre, udgåede birke, dels under løs bark, dels (og især) i trøsket ved med talrige insektgange med edderkopspind og ansamlinger af rester af døde insekter; et enkelt eks. fandtes i puppehule (med den afskudte larve- og puppehud). Bortset fra 4 over 100 år gamle eks. fra en københavnsk tømmerplads kendtes kun et enkelt dansk eks., fundet i Storkevad i Grib Skov (1944).

239. *Anthrenus fuscus* Oliv. LFM: Resle Skov, 1 eks. 3.8.1990 (H. Liljehult).

LIMNICHIDAE

(Byrrhidae partim)

240. *Limnichus pygmaeus* (Sturm). F: Kirkeby Sand n.f. Svendborg (J. Runge).

BYRRHIDAE

241. *Curimopsis nigrita* (Palm) (*Syncalypta n.*). NEJ: Storedal på Læsø (M. Hansen, G. Pritzl).

TROGOSSITIDAE

(Ostomidae)

242. *Nemozoma elongatum* (L.). F: Enebærødde (P. Jørum). LFM: Bøtø Plt. (J. Pedersen).

243. *Thymalus limbatus* (Fabr.) (jfr. Hansen, Kristensen & al., 1991). Efter 1950 også fundet LFM: Klinteskoven (G. Pritzl).

KATERETIDAE

(Nitidulidae partim)

244. *Kateretes rufilabris* (Latr.) (*Cateretes r.*). NEJ: Høstemark Skov (V. Mahler); Nordmarken på Læsø (M. Hansen, G. Pritzl). NWZ: Løgtved (J. Runge).

NITIDULIDAE

246. *Meligethes subaeneus* Sturm (Hansen & al.,

1992). De danske eksemplarer tilhører den i 1990 beskrevne *M. matronalis* Audisio & Spornraft (P. Audisio det.). Arten afviger fra *subaeneus* især ved lysere metalskær, kraftigere punktur på pronotum og vingedækker, og afvigende genitalier hos han og hun. Den lever på *Hesperis matronalis*, mens *subaeneus* især lever på *Cardamine* (Audisio & Spornraft, 1990; Audisio, 1993). - Yderligere fund: LFM: Kartofte Mose, i antal 23.5.1993, sammen med *Ceutorhynchus inaeffectatus* (P. Jørum, V. Mahler). NEZ: Amager Fælled, 1 eks. 24.5.1993 (J. Pedersen).

246. *Meligethes coeruleivirens* Först. F: Skt. Klemens v. Odense (J. Runge, M. Hansen).

246. *Meligethes atramentarius* Först. EJ: Bramdrup Skov v. Bramdrupdam, 4 eks. 8.5.1993, på *Lamium galeobdolon* ved sydvestvent skovbryn (J. Runge).

246. *Meligethes symphyti* (Heer) (Hansen & al., 1990). LFM: Lindeskov v. Nykøbing F., i antal 20.8.1993, på *Symphytum officinale* (J. Pedersen).

247. *Meligethes difficilis* (Heer). F: Sønderby Klint; Næsby (J. Pedersen).

247. *Meligethes haemorrhoidalis* Först. F: Næsby (J. Pedersen). NWZ: Løgtved (J. Pedersen).

247. *Meligethes viduatus* (Heer). Arten bør benævnes *pedicularius* (Gyll.) (*viduatus* Heer) (Audisio, 1993).

(247. *Meligethes pedicularius* (Gyll) bør benævnes *persicus* Fald. (*pedicularius* auct. nec Gyll.) (Audisio, 1993).)

247. *Meligethes ruficornis* (Marsh.) (*flavipes* Sturm). Også i Jylland. NEJ: Stoklund (M. Hansen). Endvidere fundet i F: Tommerup (G. Pritzl); Fraugde (O. Vagtholm-Jensen); Næsby (J. Runge).

249. *Nitidula rufipes* (L.) (jfr. Hansen, Kristensen & al., 1991). Efter 1950 også fundet NEJ: Høstemark Skov (V. Mahler). LFM: Gedser Odde og Bøtø Plt. (J. Pedersen m.fl.).

250. *Epuraea neglecta* (Heer). LFM: Udbredt på Lolland (også Roden Skov (P. Jørum) og Halstedkloster (G. Pritzl)).

251. *Epuraea terminalis* (Mannh.). NEJ: Høstemark Skov (V. Mahler).

*252. *Epuraea opalizans* Sahlb. (efter *danica*). Arten er fundet i Danmark (J). NEJ: Nordmarken på Læsø, 2 eks. 27.5.1993, under planterester på fugtig sandet bund ved foden af en leret hav-

skrånt nedenfor et parti med udsivende vand (M. Hansen, G. Pritzl). - *E. opalizans* er en boreal art, udbredt fra Nordeuropa østpå til Sibirien. Den er kendt fra det meste af Skandinavien, og er i Sverige fundet sydpå helt til Skåne, men er ikke fundet syd for Danmark. Den afviger i levevis fra vore andre *Epuraea*-arter ved at forekomme mellem løv og planterester på fugtig bund ved kanten af såvel stillestående som rindende vand, gerne på steder med udbredt *Carex*-vegetation, ofte sigtet sent om efteråret og tidligt om foråret (B. Ehnström, in litt.; Strand, 1946). Arten er ikke medtaget i nøglen i 'Danmarks Fauna' (Hansen, 1950), men kan indføjes ved på side 57 at erstatte nøglens punkt 13 med følgende:

13. Større, 3-3,5 mm. Pronotum uden eller næsten uden mikrochagrineret, lidt stærkere tilsmalnet bagtil. ♂: Bagskinnebenenes spids indvendig udvidet 20. *excisicollis*
 - Mindre, 2-2,8 mm. Pronotum tydeligt mikrochagrineret, lidt svagere tilsmalnet bagtil. ♂: Bagskinnebenene simple 13a
 13a. Pronotums afsatte siderande stærkt udvidede bagtil. Vingedækkerne tydeligt indtrykte i forreste trediedel, deres punkt (undtagen fortil) ikke særlig tæt, afstanden mellem punkterne ca. så stor som punktdiameteren (22. *boreella*)
 - Pronotums afsatte siderande næppe udvidede bagtil. Vingedækkerne ikke tydeligt indtrykte i forreste trediedel, deres punkt tæt, afstanden mellem punkterne kun ca. halvt så stor som punktdiameteren
 22a. *opalizans*

22a. *E. opalizans* Sahlb. Rødgul eller rustrød, følehornskøllen mørk brun til sort. Pronotum c. $\frac{2}{3}$ bredere end langt, bredest i bageste tredie- eller fjerdedel, bagtil ret brat og stærkt tilsmalnet, siderne foran baghjørnerne lidt indbuede, forhjørnerne lidt mindre fremstående end hos *boreella*, siderandene ret bredt afsatte, næppe bredere bagtil end fortil. Pronotum og vingedækker tydeligt mikrochagrinerede, kraftigt og tæt punkterede, afstanden mellem punkterne kun ca. halvt så stor som punktdiameteren, behåringen ret kort, det enkelte hårs spids når kun til basis af det følgende. Vingedækkerne ca. $\frac{1}{3}$ gang længere end tilsammen brede, ret parallelsidede, med smalt afsatte siderande, næppe indtrykte i forreste trediedel, bagtil ret kort tilsmalnet, bagranden fladt rundet. Følehornskøllen ret kort, næppe $1\frac{1}{2}$ x så lang som bred. Længde 2,5-2,8 mm.

♂: Mellemskinnebenenes spids indvendig temmelig stærkt udvidet (omtrent som hos *excisicollis*), bagskinnebenene simple.

Arten er kendetegnet ved ret smal krop (ca. dobbelt så lang som bred), temmelig parallelsidede vingedækker og bagtil brat tilsmalnet pronotum. Den minder herved om arterne *danica* og *excisicollis* (5. artsgruppe i 'Danmarks Fauna'), fra hvilke den kendes ved at hele oversiden er tydeligt mikrochagrineret. Ligner i øvrigt mest *boreella* (6. artsgruppe), fra hvilken den kan adskilles ved de i ovenstående nøgle nævnte kendetegn. Blandt de øvrige arter i 6. gruppe adskiller *opalizans* sig - udover ved pronotums bratte tilsmalning bagtil - fra *pusilla* og *pygmaea* bl.a. ved at have mørk følehornskølle, fra *oblonga* bl.a. ved oversidens tættere punkt og pronotums bagtil næppe bredere siderande, og fra *angustula* ved betydeligt bredere kropsform.

253. *Soronia punctatissima* (Illig.). NEJ: Høstemark Skov (V. Mahler); Stoklund (G. Pritzl). F: Stige Ø (J. Pedersen).

253. *Amphotis marginata* (Fabr.). LFM: Klinteskov (G. Pritzl). NWZ: Bromme Plantage (J. Pedersen, M. Hansen, H. Liljehult).

253. *Cychramus luteus* (Fabr.). NEJ: Høstemark Skov (Søren Hansen leg.); Skoven på Læsø (M. Hansen, G. Pritzl). F: Udbredt (også Tankefuld v. Svendborg, Damsbo Strand) (J. Runge).

253. *Cychramus variegatus* (Hbst.) (*quadripunctatus* Hbst.). Også i Jylland. NEJ: Skoven på Læsø, sværmende i stort antal 18.9.1993 (M. Hansen, G. Pritzl).

254. *Pocadius adustus* Reitt. (*lanuginosus* Franz) (Hansen, 1970). F: Odense, v. Universitetet (P. Jørum).

RHIZOPHAGIDAE

255. *Rhizophagus grandis* Gyll. SZ: Iselingen (J. Pedersen).

255. *Rhizophagus ferrugineus* (Payk.). LFM: Bøtø Plt. (J. Pedersen).

SILVANIDAE (Cucujidae partim)

258. *Ahasverus advena* (Waltl). LFM: Roden Skov (P. Jørum).

LAEMOPHLOEIDAE (Cucujidae partim)

(260. *Cryptolestes duplicatus* (Waltl) (efter *bimaculata*))

tus) (Vogt, 1967). Der foreligger nogle få indslæbte eksemplarer, fundet i NEZ: Sorgenfri 19.4.1993, under bark af egebrænde importeret fra Polen (J. Pedersen, M. Hansen.)

260. *Cryptolestes pusilloides* (Steel & Howe) (Hansen & al., 1993). Også på Øerne. F: Odense sydøst, i antal 20.10.1993, på et ældrecenter ved et fuglebur (J. Runge leg., M. Hansen det.). Disse eksemplarer er gennemgående mindre end de hidtil undersøgte eksemplarer, og den i forrige tilæg (Hansen & al., l.c.) anførte størrelse bør ændres til 1,5–2,2 mm. M.h.t. bestemmelsen af denne og vore andre arter, se nu også Halstead (1993).

EROTYLIDAE

261. *Combocerus glaber* (Schall). NEJ: Stoklund, 1 eks. 18.5.1993, i halvtørre planterester på sandet bund ved foden af en el med bo af *Lasius fuliginosus* (M. Hansen).

CRYPTOPHAGIDAE

264. *Cryptophagus populi* Payk. SZ: Rosenfelt, 1 eks. 5.8.1993, kravlende på udgået elm (J. Pedersen).

264. *Cryptophagus pallidus* Sturm. F: Odense, 1 eks. 24.9.1993, banket af askegrene i selskab med bl.a. *C. intermedius* (jfr. nedenfor) (M. Hansen). SZ: Knudsskov, 1 eks. 14.10.1993, sigtet af trøsket træ (J. Pedersen).

265. *Cryptophagus intermedius* Bruce. NEJ: Høstemark Skov, 1 ♂ 7.8.1993 (V. Mahler); F: Odense, i antal 1.9.1993 og senere, på afhuggede askegrene med angreb af *Hylesinus varius* (J. Runge m.fl.).

267. *Caenoscelis subdeplanata* Bris. (Bangsholt, 1981). NEJ: Stoklund, ved forkullede træstykker (G. Pritzl, M. Hansen). NWZ: Yderby Lyng (G. Pritzl). NEZ: Dyrehaven, sigtet af delvis brændt træ og hø (J. Pedersen).

268. *Atomaria punctithorax* Reitt. (*consanguinea* Johnson) (Mahler, 1987). NEJ: Danzigmand på Læsø (M. Hansen, G. Pritzl).

268. *Atomaria bella* Reitt. (jfr. Hansen & al., 1992). Også i Jylland. NEJ: Nordmarken på Læsø (M. Hansen, G. Pritzl). Endvidere fundet i NWZ: Bromme Plt. (J. Pedersen).

268. *Atomaria diluta* Er. (jfr. Hansen, Kristensen & al., 1991). EJ: Munkebjerg, yderligere 1 eks. 7.11.1993 (J. Pedersen).

268. *Atomaria procerula* Er. LFM: Hallerup Skov v. Nykøbing F. (J. Pedersen, M. Hansen). NEZ: Asserbo Plt. (J. Pedersen). Arten findes oftest enkeltvis.

269. *Atomaria basalis* Er. (*nitidula* auct. nec Heer). NEZ: Sorgenfri (J. Pedersen).

269. *Atomaria gutta* Newm. NWZ: Tissø (M. Hansen).

270. *Atomaria munda* Er. EJ: Strandkær, i antal 9.11.1993, sigtet af brændt kompostbunke med musegange (J. Pedersen).

270. *Atomaria morio* Kol. NEJ: Høstemark Skov (V. Mahler).

270. *Atomaria attila* Reitt. SZ: Knudsskov, 2 eks. 7.5.1993, sigtet af fugtige planterester i ellesump (M. Hansen, J. Pedersen).

PHALACRIDAE

271. *Phalacrus fimetarius* (Fabr.) (*coruscus* Panz.) (jfr. Hansen, Kristensen & al., 1991). Efter 1950 også fundet NWZ: Nekselø (J. Pedersen) og NEZ: Amager Fælled (M. Hansen).

271. *Phalacrus brisouti* Rye (Bangsholt, 1981). LFM: Gedser Odde, nogle eks. 3.6.1993 og senere (J. Pedersen m.fl.), på marehalm; Lindeskov v. Nykøbing F., 1 eks. 20.8.1993, aftenketsjet (J. Pedersen). NEZ: Amagerfælled, i antal 24.5. og 8.6.1993 (J. Pedersen, M. Hansen, H. Liljehult).

*271. *Phalacrus dieckmanni* Vogt (*grossus* auct. nec Er.). Arten er nu konstateret fra Danmark. B: Arnager, 1 eks. 7.6.1921 (Rosenberg leg., J. Pedersen det., Z. M. coll.). Der foreligger intet om de nærmere fundomstændigheder. Angående bestemmelsen, se f.eks. Bangsholt (1981).

272. *Phalacrus caricis* Sturm. F: Syltemade Ådal v. Vr. Skerninge (J. Runge).

LATRIDIIDAE

275. *Cartodere constricta* (Gyll.) (*Lathridius c.*). Også i Jylland. NEJ: Skoven på Læsø, nogle eks. 16.9.1993 (G. Pritzl), under fyrebark. Endvidere fundet i SZ: Knudsskov, nogle eks. 7.5.1993 og senere, i halvtørt løv ved foden af gammel eg (M. Hansen, J. Pedersen); Holmegårds Mose, 1 eks. 31.10.1993, i halvtørt løv ved foden af gammel birk (M. Hansen). NWZ: Bromme Plt., nogle eks. 29.8.1993, i halvtørt løv ved foden af gammel eg (M. Hansen, J. Pedersen, H. Liljehult).

275. *Aridius bifasciatus* (Reitt.) (*Lathridius b.*) (Bangsholt, 1981). F: Odense sydøst, 1 eks. 23.10.1993, på væg i bolig (J. Runge); Næsby, 1 eks. 1.5.1993, ketsjet (M. Hansen, J. Runge); Kølstrup, 1 eks. 6.3.1993, i røropskyl (J. Runge).

275. *Latridius anthracinus* Mannh. (*Enicmus a.*) (Hansen, 1970). NEJ: Nordmarken på Læsø (M. Hansen, G. Pritzl).

275. *Latridius consimilis* Mann. (*Enicmus c.*). Udbredt i F (også Snarup Mose, Vellinge Vestermose (J. Runge)).

276. *Enicmus testaceus* (Steph.) (jfr. Bangsholt, 1981). Også fundet i NWZ (Føllenslev) (J. Pedersen).

276. *Latridius fungicola* Thoms. (*Enicmus f.*). NEZ: Asserbo, 2 eks. 26.6.1993, se under 291. *Cis glabratus* (G. Pritzl).

276. *Dienerella clathrata* (Mannh.) (*Cartodere separanda* auct. nec Reitt.) (Hansen & al., 1992). SZ: Knudsskov, fåtallig 7.5.1993 og senere, sigtet ved foden af gammel eg (M. Hansen m.fl.).

276. *Dienerella ruficollis* (Marsh.) (*Cartodere r.*). NEJ: Nordmarken på Læsø, Byrum (M. Hansen, G. Pritzl).

278. *Corticaria abietorum* Motsch. (*abietum* auct.). LFM: Hallerup Skov v. Nykøbing F., 2 eks. hhv. 24.3. og 30.3.1993, under barkskæl på nyfældet lærk (J. Pedersen).

278. *Corticaria rubripes* Mannh. (*linearis* Payk. nec Thunb.). NEJ: Læsø Klitplantage, Stoklund, Nordmarken på Læsø (M. Hansen, G. Pritzl). LFM: Bøtø Plt. (J. Pedersen). SZ: Holmegårds Mose, under lyngris (G. Pritzl). NWZ: Bromme Plt. (J. Pedersen).

278. *Corticaria inconspicua* Woll. EJ: Strandkær (J. Pedersen).

*279. *Corticarina lambiana* (Sharp). Arten er fundet i Danmark (J). NEJ: Byrum på Læsø, 1 ♂ 18.9.1993, sigtet ved foden af *Cossus*-angrebne popler i et lille krat (G. Pritzl). Arten er i udlandet (Sverige) fundet under svampet elle- og elmebark, på saftende popler og i tørre løvkvaskunker (Palm, 1959). Den er fundet sporadisk i det sydlige Norge, Syd- og Mellem Sverige og det sydlige Finland samt i England, Frankrig, Polen og Østrig.

C. lambiana ligner stærkt *similata*, men har en anelse kortere og mere rundede vingedækker og

forholdsvis ganske lidt bredere pronotum. Endvidere har hannens forskinneben på indersiden kun en ganske lille, fra oven næppe synlig tand, der er anbragt i yderste fjerdedel (fig. 13) (denne tand er noget kraftigere hos *similata* ♂ og anbragt omkring yderste trediedel (fig. 14)). Afgørende er forskellen i hannens parringsorgan, som er meget kortere tilspidset og i det hele noget mindre hos *lambiana* (fig. 15).

Slægten *Corticarina* omfatter endvidere mindst to arter - ligeledes nærtstående til *similata* - som er udbredt i vore nabolande og således også kan tænkes at forekomme her i landet: *C. obfuscata* Strand, som er meget udbredt i Skandinavien og bl.a. fundet så sydligt som i Skåne, og *C. latipennis* (Sahlb.), ligeledes udbredt i Skandinavien (sydpå til Halland), og endvidere nu fundet i Tyskland

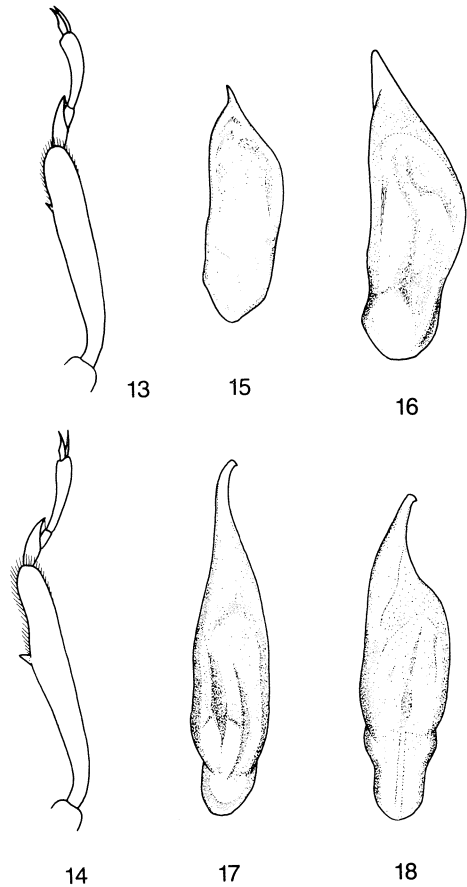


Fig. 13-18. *Corticarina*. - 13, 14, højre forskinneben hos *C. lambiana* ♂ (13) og *C. similata* ♂ (14). - 15-18, penis set fra oven. - 15, *lambiana*. - 16, *obfuscata*. - 17, *similata*. - 18, *latipennis*.

og Tjekkiet. De fire arter ligner hinanden stærkt i det ydre, og ved bestemmelsen bør hannens genitalier undersøges; det bemærkes, at disse er mere eller mindre stærkt asymmetriske. Til hjælp ved bestemmelsen gives følgende tilføjelse til nøglen i 'Danmarks Fauna' (Hansen, 1951: 30). Nøglen punkt 18 erstattes af følgende:

- 18. Pronotum mindst $\frac{1}{2}$ gang bredere end langt. Vingedækkerne i det højeste $\frac{1}{2}$ gang længere end tilsammen brede 19
- Pronotum højst $\frac{1}{3}$ gang bredere end langt. Vingedækkerne (undtagen hos *latipennis*) over $\frac{1}{2}$ gang længere end tilsammen brede 20

og følgende nye nøglepunkter tilføjes:

- 20. Følehornenes rodled rødgult, ikke mørkere end 2. led. σ : Penis set fra oven med længere tilspidset, noget krummet spidsparti (fig. 17, 18) 21
- Følehornenes rodled brunligt, tydeligt mørkere end 2. led. σ : Penis set fra oven med kortere tilspidset, ikke eller næppe krummet spidsparti (fig. 15, 16) 22
- 21. Pronotum kun ca. $\frac{1}{4}$ bredere end langt. σ : Tanden på forskinnebenenes inderside meget tydelig, anbragt omkring yderste trediedel (fig. 14). Penis, se fig. 17 17. *similata*
- Pronotum lidt bredere, ca. $\frac{1}{3}$ bredere end langt. σ : Tanden på forskinnebenenes inderside mindre tydelig, anbragt længere nede på skinnebenenes underside og ganske lidt nærmere midten. Penis, se fig. 18 (*latipennis*)
- 22. σ : Tanden på forskinnebenenes inderside anbragt omkring yderste fjerdedel (fig. 13), meget lille og anbragt længere nede på skinnebenenes underside, så den næppe er synlig fra oven. Penis, se fig. 15 17a. *lambiana*
- σ : Tanden på forskinnebenenes inderside anbragt omkring yderste trediedel (som fig. 14), større og tydeligere, ikke anbragt så langt nede på skinnebenenes underside. Penis, se fig. 16 (*obfuscata*)

Endnu en art, *C. alemannica* Schiller er for nylig beskrevet fra Tyskland, og kan måske også findes her i landet, men eftersom kendskabet til dens udbredelse endnu er særdeles ufuldstændigt, er det vanskeligt at sige, hvor sandsynlig en dansk forekomst vil være. Hos denne art mangler hannen tand på indersiden af forskinnebenene. Med hensyn til bestemmelsen, se iverigt f.eks. Rucker (1992).

279. *Melanophthalma curticolis* (Mannh.) (*transversalis* auct. nec Gyll.) (jfr. Hansen & al., 1990). Også LFM (Gedser Odde) (M. Hansen).

*279. *Melanophthalma distinguenda* (Com.) (Rücker, 1992). Arten er fundet i Danmark (Ø). NWZ: Nekselø, i antal 28.8.1993, sigtet ved mos og planterødder på leret, sydvestvendt havskrænt (J. Runge).

MYCETOPHAGIDAE

280. *Mycetophagus populi* Fabr. NEZ: København, 1 eks. 17.-23.5.1993, på lys (O. Karsholt, M. Hansen).

280. *Litargus connexus* (Geoffr.). EJ: Staksrode (V. Mahler). NEJ: Høstemark Skov (M. Hansen); Højsande (G. Pritzl).

280. *Typhaea decipiens* Lohse (Hansen, Jørum & al., 1991). NEJ: Danzigmand på Læsø (M. Hansen).

CERYLONIDAE

(Colydiidae partim)

283. *Cerylon deplanatum* Gyll. (Mahler, 1987). LFM: Gedesby, nogle eks. 6.6.1993, under bark af udgået poppel (J. Pedersen, M. Hansen).

ENDOMYCHIDAE

*284. *Holoparamecus caularum* Aubé (før *Lycoperdina*). Arten er fundet i Danmark (Ø). NEZ: Stampekov v. Rådvad, 20.2.1993 og senere, i meget stort antal, i tørt, ganske let skimlet hø, som lå omgivet af gærende varme, ret fugtige lag af staldkompost (halm og gødning), i selskab med bl.a. talrige bænkebidere og mosskorpioner samt *Dienerella ruficollis*, *Ahasverus advena*, *Monotoma bicolor* og - mere fåtalligt - *Monotoma spinicollis*, *Alphitophagus bifasciatus*, *Cryptophagus distinguendus* samt *Oligota inflata* (M. Hansen, H. Liljehult, J. Pedersen m.fl.).

Af arten foreligger desuden et gammelt fund fra København (fåtallig 26.7.1879, indslæbt med ris fra Rangoon, coll. Z. M.) (West, 1940). I de senere år er arten også fundet flere steder i Nordtyskland (Ziegler, 1992).

Slægten *Holoparamecus* Curt. er i litteraturen ofte henført til Latridiidae, hvortil den også bestemmes efter nøglen til clavicorn familierne i 'Danmarks Fauna' (Hansen, 1950). Den afviger dog fra latridiiderne på en række væsentlige punkter, bl.a. ved at hovedet er uden indsnøret halsparti, mundskjoldet bagtil afgrænset af en ty-



Fig. 19. *Holoparamesus caularum*. Foto G. Brovad.

delig tværfure, følehornene indleddede under pandens sidekant, og vingedækkerne (undertiden bortset fra sømstribe) mangler punktstriber eller -rækker. I den nyere litteratur (f.eks. Lawrence & Britton, 1991) henføres slægten til familien Endomychidae (underfamilie Merophysinae), indenfor hvilken den bl.a. kendes ved den ringe størrelse (1-1,3 mm), meget fint og utydeligt behåret overside, 3-leddede fødder og 9- til 11-leddede følehorn (11-leddede hos *H. caularum*).

Af slægten er endvidere 2 arter fundet synantrop hos os: *H. kunzei* Aubé, København, enkelte gange indført med ris og hvede (1878-79, 1895, 1952), coll. Z. M. (West, 1940; Hansen & al., 1991), og *H. ragusae* Reitt., København, en enkelt gang (1869) indført med ris, coll. Z. M. West (1940) har fejlagtigt anført sidstnævnte art under navnet *H. bertouti* Aubé.

H. caularum (fig. 19) kendes let fra de andre to nævnte arter ved at følehornene er 11-leddede med 2-leddet kølle og ved at pronotum bagtil indenfor sidestriben har 2 runde gruber. Kroppen aflang, rødgul til brungul, oversiden ret blank, meget fint og utydeligt behåret. Pronotum bredest kort bag forhjørnerne, bagud ret stærkt tilsmalnet, siderne bag midten noget indbuede, punkturen meget fin og ret tæt. Vingedækkerne med fin, skarp sømstribe, i øvrigt uden striber, yderst fint punkterede. Længde 1-1,3 mm.

COCCINELLIDAE

286. *Scymnus limbatus* Steph. NEJ: Danzigmand på Læsø, i antal 19.5.1993 (G. Pritzl, M. Hansen).

286. *Stethorus punctillum* (Weise) (*Scymnus p.*). F: Skt. Klemens v. Odense, 1 eks. 24.9.1993, sigtet af haveaffald (J. Pedersen).

286. *Scymnus mimulus* Capra & Fürsch (*rufipes* auct. nec Fabr.). NEJ: Striben s.f. Vester Nyland (Læsø) (M. Hansen). F: Sønderby Klint (J. Runge). LFM: Skejten v. Fuglsang (J. Pedersen, M. Hansen). SZ: Vordingborg og Rosenfelt (J. Pedersen).

287. *Scymnus femoralis* (Gyll.) (*rubromaculatus* auct. nec Goeze). F: Damsbo Strand (J. Pedersen).

287. *Nephus bipunctatus* (Kugel.) (*Scymnus b.*). SZ: Holmegårds Mose, 2 eks. 24.10.1993, sigtet af træsket, halvtør birkestub (M. Hansen, J. Pedersen).

287. *Nephus bisignatus* (Boh.) (*Scymnus b.*). NEJ: Striben s.f. Vester Nyland (Læsø) (G. Pritzl, M. Hansen).

288. *Halyzia sedecimguttata* (L.) (*Coccinella s.*) (jfr. Hansen, Kristensen & al., 1991; Hansen & al., 1992). Efter 1950 også NEJ: Høstemark Skov (V. Mahler); Skoven på Læsø (G. Pritzl, M. Hansen). NEZ: Asserbo Plt., i stort antal på birk (P. Jørum m.fl.).

CISIDAE

*291. *Cis glabratus* Mellié (efter *jacquemarti*, jfr. Hansen, 1970). Arten er fundet i Danmark (Ø). NEZ: Asserbo Plt., fåtallig 19.6. og 26.6.1993, i *Fomitopsis pinicola* på liggende halvgammel granstamme, især mod stammens underside, i selskab med bl.a. *Hallomenus axillaris* og *Latridius fungicola* (J. Pedersen, M. Hansen, H. Liljehult, G. Pritzl). M.h.t. bestemmelsen, se Hansen (1969).

291. *Cis hanseni* Strand (Hansen, 1970). LFM: Klinteskov, i antal 5.8.1993 (G. Pritzl).

291. *Cis lineatocibratus* Mellié. F: Snarup Mose (M. Hansen).

ANOBIIDAE

(incl. Ptinidae)

297. *Ernobius abietinus* (Gyll.). EJ: Uldrup Bakker v. Sondrup og Ry (V. Mahler). LFM: Udbredt (også Hallerup Skov v. Nykøbing F. (M. Hansen, J. Pedersen)). SZ: Oreby Skov (J. Pedersen).

300. *Dorcatoma flavicornis* (Fabr.). F: Dybskrog v. Nakkebølle (P. Jørum, J. Runge). SZ: Rådmandshaven v. Næstved (M. Hansen, J. Pedersen).

300. *Dorcatoma chrysolina* Sturm. F: Dybskrog v. Nakkebølle (J. Runge, P. Jørum).

300. *Dorcatoma dresdensis* Hbst. EJ: Hedeskov v. Skaføgård (K. J. Siewertz-Poulsen). NEJ: Østerby på Læsø (G. Pritzl, M. Hansen). NWZ: Tissø (M. Hansen, H. Liljehult). De to sidstnævnte steder i *Inonotus radiatus* på el.

301. *Anitys rubens* Hoffm. F: Dybskrog v. Nakkebølle (døde eksemplarer) (J. Runge, P. Jørum).

301. *Niptus hololeucus* (Fald.). Også fundet i det fri. EJ: Gyllingnæs, 1 eks. 30.9.1972 og Uldrup Bakker v. Sondrup, 1 eks. 8.9.1968, begge på udgåede egegrene (M. Rudkjøbing).

302. *Pinus dubius* Sturm. F: Enebærodde (J. Runge).

OEDEMERIDAE

305. *Oedemera croceicollis* (Gyll.). F: Damsbo Strand, 18.5.1993 og senere, flere gange i antal på blomstrende *Armeria maritima* (P. Jørum m.fl.).

ADERIDAE

308. *Euglenes oculatus* (Payk.) (*Aderus a.*). SZ: Rådmandshaven v. Næstved (M. Hansen, J. Pedersen).

308. *Vanonus brevicornis* (Perris) (*Aderus pentatomus* sensu Hansen, 1964). LFM: Lindeskov v. Nykøbing F., 1 eks. 7.8.1993, aftenketsjet under gamle bøge (J. Pedersen). Arten var kun kendt i et dansk eksemplar fra Keldskov (1940).

308. *Anidorus nigrinus* (Germ.) (*Aderus n.*). F: Damsbo Skov og Enebærodde. LFM: Bøtø Plt. (alle fund P. Jørum).

ANTHICIDAE

309. *Anthicus bimaculatus* (Illig.). Udbredt i NEJ (også Danzigmand på Læsø (M. Hansen, G. Pritzl)).

MORDELLIDAE

311. *Curtimorda maculosa* (Naez.) (Bangsholt, 1981). NEZ: Teglstrup Hegn, i antal 4.6.1993 (H. Liljehult).

313. *Mordellochroa abdominalis* (Fabr.) (*Mordellistena a.*). Udbredt i F (også Damsbo Strand (J. Runge)).

SCRAPTIIDAE

(incl. Anaspidae)

313. *Anaspis regimbarti* Schil. F: Tankefuld v. Svendborg (J. Runge).

TETRATOMIDAE

(Serropalpidae partim)

314. *Tetratoma desmarestii* Latr. LFM: Skejten v. Fuglsang, 1 eks. 20.8.1993, banket af svampet egegren (M. Hansen).

MELANDRYIDAE

(Serropalpidae partim)

316. *Abdera affinis* (Payk.). NWZ: Tissø (M. Hansen, H. Liljehult).

316. *Abdera biflexuosa* (Curt.). LFM: Skejten v. Fuglsang, 2 eks. 20.8.1993, på svampede, udgåede egegrene (M. Hansen, J. Pedersen).

316. *Abdera triguttata* (Gyll.) (*Caridina t.*). - NEJ: Stoklund (M. Hansen).

TENEBRIONIDAE

(incl. Alleculidae, Lagriidae, Colydiidae partim)

318. *Allecula morio* (Fabr.). SZ: Vordingborg Ruin (J. Pedersen).

318. *Allecula rhenana* Bach. SZ: Vordingborg Ruin, 2 eks. 4.2.1993, klækket af ved fra stor, fældet ask, i selskab med *A. morio* (J. Pedersen).

319. *Mycetochara axillaris* (Payk.). SZ: Rosenfelt, 1 eks. 1.2.1993, under bark af udgået elm (J. Pedersen).

321. *Phaleria cadaverina* (Fabr.). NEJ: Vesterø Havn, 6 eks. 23.5.1993 (M. Hansen). LFM: Gedser Odde, 3 eks. 22.5.1993, på stranden under død måge (J. Pedersen).

321. *Eledona agricola* (Hbst.). F: Hofmannsgave (J. Runge).

323. *Corticeus unicolor* Pill. & Mitt. (*Hypophloeus u.*). F: Hvidkilde Dyrehave (J. Runge); Wedellsborg (G. Pritzl).

323. *Corticeus linearis* (Fabr.) (*Hypophloeus l.*). NEJ:

Skoven på Læsø (G. Pritzl). F: Enebærrodde (J. Runge). NEZ: Lynæs (M. Hansen, H. Liljehult).

SCARABAEIDAE

326. *Onthophagus coenobita* (Hbst.). F: Snarup Mose (J. Pedersen).

328. *Aphodius zenkeri* Germ. LFM: Lindeskov v. Nykøbing F., 1 eks. 11.8. (M. Hansen) og 2 eks. 20.8.1993 (J. Pedersen), aftenketsjet.

334. *Omaloplia ruricola* (Fabr.) (*Homaloplia* r.). Vor art er *alternata* Küst. (ssp. *occidentalis* Baraud) (E. Rössner det.).

336. *Osmoderma eremita* (Scop.). En oversigt over artens status i Danmark er givet af Martin (1993).

LUCANIDAE

(Scarabaeidae partim)

338. *Lucanus cervus* (L.). En oversigt over artens status i Danmark er givet af Martin (1993).

CERAMBYCIDAE

340. *Tetropium gabrieli* Weise. LFM: Lindeskov v. Nykøbing F. (J. Pedersen).

341. *Obrium brunneum* (Fabr.). F: Damsbo Skov (P. Jørum); Billeskov Skov v. Gelsted (J. Runge); Agernæs (P. Jørum). LFM: Bøtø Plt. (J. Pedersen m.fl.).

342. *Rhagium inquisitor* (L.). NEJ: Nordmarken på Læsø, Højsande, Skoven på Læsø (M. Hansen, G. Pritzl).

343. *Grammoptera ustulata* (Schall.). F: Damsbo Skov (P. Jørum).

344. *Anoplodera livida* (Fabr.) (*Leptura l.*). LFM: Bøtø Plt., i antal 20.6.1992 og senere (J. Pedersen m.fl.).

347. *Molorchus umbellatarum* (Schreber). F: Damsbo Strand (M. Hansen m.fl.).

348. *Poecilium alni* (L.) (*Phymatodes a.*). F: Damsbo Skov og Wedellsborg (P. Jørum).

348. *Pyrrhidium sanguineum* (L.). NEZ: Sorgenfri, i stort antal i egebrænde importeret fra Polen, april 1993 (Susanne Harding, M. Hansen, J. Pedersen, H. Hendriksen).

355. *Tetrops starkii* Chev. (Hansen, Jørum & al., 1991). NEJ: Hals Nørreskov, 1 eks. 1961 (F.

Bangsholt leg.). SZ: Sorø, 1 eks. 8.6.1913 (Rosenberg leg.). Begge i coll. Z. M. (Mehl & Jørum, 1992). - LFM: Søholt, 1 ♂ 2.6.1993 (J. Runge).

CHRYSOMELIDAE

(incl. Bruchidae)

355. *Macrolea appendiculata* (Panz.) (*Haemonia a.*). Også i Jylland. EJ: Skanderborg Sø og Ravn Sø (Dean Jacobsen leg., S. Kristensen det.).

358. *Zeugophora frontalis* Suffr. (*scutellaris* auct. nec Suffr.). NEJ: Skoven på Læsø, Byrum (G. Pritzl, M. Hansen).

*358. *Oulema duftschmidi* (Redtb.) (efter *melanopus*). Denne art, der har været sammenblandet med *melanopus*, er fundet i Danmark (J, Ø, B) (Hansen, 1994). Arten er udbredt og almindelig i de sydlige og østlige egne af landet (F, LFM, SZ, NWZ og B), men fra Jylland foreligger endnu kun få sikre eksemplarer (SJ: Frøslev Plt.; EJ: Fovslet Skov, Egsmark på Djursland; NWJ: Ørgård, Nors. NEJ: Høstemark Skov). Den findes undertiden sammen med *melanopus*, og synes i levedevis at stemme overens med denne.

359. *Smaragdina cyanea* (Fabr.) (*Cyaniris c.*). Arten bør benævnes *salicina* (Scop.) (*cyanea* Fabr.) (Kippenberg, 1994).

361. *Cryptocephalus vittatus* Fabr. NEJ: Høstemark Skov (Søren Hansen leg.).

362. *Oomorplus concolor* (Sturm) (*Lamprosoma c.*). B: Stammershalle (E. Palm).

364. *Chrysolina diversipes* (Bedel) (*Chrysomela violacea* auct. nec Müll). Arten bør benævnes *sturmi* (Westh.) (Kippenberg, 1994).

365. *Oreina rugulosa* (Suffr.) (*Chrysochloa r.*). Arten bør benævnes *caerulea* (Oliv.) (*rugulosa* Suffr.) (Kippenberg, 1994).

365. *Colaphellus* Weise. Slægten bør benævnes *Colaphus* Dahl (Kippenberg, 1994).

368. *Chrysomela tremula* Fabr. (*Melasoma t.*). NEJ: Danzigmand og Nordmarken på Læsø, hhv. 1 eks. 26.5.1993 og 3 eks. 27.5.1993 (M. Hansen, G. Pritzl). Arten var herhjemme hidtil kun fundet ved Åbenrå (2 eks. med mange års mellemrum).

369. *Phratora atrovirens* (Corn.) (*Phyllodecta a.*). NEJ: Høstemark Skov (V. Mahler).

373. *Phyllotreta ochripes* (Curt.). SJ: Hostrup Sø, 2 eks. 16.5.1993 (E. Palm).

373. *Phyllotreta dilatata* Thoms. (Mahler, 1987). SZ: Flommen v. Sorø (M. Hansen, J. Pedersen, H. Liljehult).

375. *Longitarsus gracilis* Kutsch. I NEJ: Høstemark Skov fundet i antal på *Senecio jacobaea* (V. Mahler).

378. *Altica brevicollis* Foudras (*Haltica b.*) (jfr. Hansen, Kristensen & al., 1991). F: Duereds Vænge på Horne Land, i antal 15.5.1993 og senere (P. Jørum, J. Runge m.fl.).

379. *Asiorestia brevicollis* (Daniel) (*Crepidodera b.*). NEZ: Lyngby Åmose, 2 eks. 20.6.1993, banket af bredvegetation (J. Pedersen).

379. *Asiorestia motschulskii* Konst. (*Crepidodera sublaevis* auct. nec Motsch.). SZ: Flommen v. Sorø, flere eks. 29.8.1993, i selskab med enkelte *A. interpunctata* (E. Palm).

380. *Crepidodera aurea* (Geoffr.) (*Chalcoides a.*). LFM: Søholt, i antal 23.-24.5.1993; Maltrup Skov, 3 eks. 15.5.1993 (begge fund P. Jørum); Skifterne v. Blans, 5 eks. 4.6.1993 (H. Hendriksen).

380. *Crepidodera plutus* (Latr.) (*Chalcoides p.*) (Hansen, 1972). Arten er fundet i stort antal overvintrende under barkskæl og mos ved gamle pile (LFM: Radsted Mose, bl.a. 12.4.1993) (H. Liljehult).

381. *Chaetocnema heikertingeri* Lub. (Hansen, 1970). Arten bør benævnes *laevicollis* (Thoms.) (*heikertingeri* Lub.) (Döberl, 1994).

384. *Psylliodes crambicola* Lohse. Udbredt ved kysterne i EJ, F og NWZ (fl. samlere).

CURCULIONIDAE

(Curculionidae partim + Scolytidae)

391. *Otiorhynchus ligneus* (Oliv.). NEJ: Kringelrøn (G. Pritzl).

391. *Otiorhynchus rugosostriatus* (Goeze) (jfr. Mahler, 1987). Også NEJ (Vesterø Havn) (M. Hansen, G. Pritzl).

391. *Otiorhynchus scaber* (L.) (jfr. Hansen, Kristensen & al., 1991). Efter 1950 også NEJ: Byrum (M. Hansen, G. Pritzl).

391. *Otiorhynchus porcatus* (Hbst.) (Hansen, 1970). SJ: Hostrup Sø (E. Palm).

392. *Otiorhynchus rugifrons* (Gyll.). SZ: Bosdal v. Rødvig, ved roden af *Centaurea* (P. Jørum).

392. *Otiorhynchus lugdunensis* Boh. (*clavipes* auct. nec Boisd.) (Bangsholt, 1975; Mahler, 1987). EJ: Åbyhøj, maj 1991 (Søren Tolsgaard leg., E. Palm det.) og flere gange senere (fl. samlere), i antal ved liguster.

393. *Phyllobius vespertinus* (Fabr.) (Hansen, 1988). F: Toppen på Helnæs (J. Runge).

394. *Trachyploeus rectus* Thoms. (*laticollis* auct. nec Boh.). SZ: Oreby Skov (J. Pedersen). NWZ: Nekselø (J. Pedersen).

394. *Trachyploeus alternans* Gyll. F: Sønderby Klint, 1 eks. 4.9.1993, ketsjet (V. Mahler).

395. *Trachyploeus angustisetulus* Hansen. WJ: Birkild (O. Mehl, E. Palm).

395. *Trachyploeus aristatus* (Gyll.). WJ: Birkild, i antal under *Lotus uliginosus* (O. Mehl). F: Sønderby Klint (J. Runge). NWZ: Nekselø (E. Palm).

396. *Barypeithes araneiformis* (Schränk). F: Wedellsborg, 7 eks. 28.5.1992 (P. Jørum).

396. *Barypeithes trichopterus* (Gaut.) (Bangsholt, 1981). Også i Jylland. SJ: Sønderborg havskrænt v. Dybbøl, 1 eks. 29.6.1988 (H. Hendriksen).

398. *Cneorhinus plumbeus* (Marsh.) (*exaratus* Marsh. nec Gmelin). Arten henføres til slægten *Attactogenes* Tourn. (Dieckmann & Behne, 1994). WJ: Birkild, talrig om forsommeren på tørre, udyrkede bakker (O. Mehl). NWZ: Yderby Lyng (G. Pritzl).

399. *Barynotus squamosus* Germ. WJ: Birkild, 2 eks. efteråret 1992 (O. Mehl).

399. *Sitona gressorius* (Fabr.) (Hansen, Kristensen & al., 1991). NEZ: Tisvilde Hegn (v. Asserbo Rubin), i antal 25.5.1993 og senere, på lupin (J. Pedersen, H. Liljehult m.fl.).

400. *Sitona ononidis* Sharp (Mahler, 1987). NEJ: Bobakker v. Færøen, Danzigmand på Læsø (M. Hansen, G. Pritzl). F: Sønderby Klint (J. Runge).

401. *Sitona macularius* (Marsh.) (*crinitus* Hbst. nec Gmelin). SJ: Sønderborg, 1 eks. (Wüstnei, E. Palm det.); Hostrup Sø, 1 eks. 16.5.1993 (E. Palm). EJ: Vejle, 1 eks. (Schiødte, E. Palm det.). LFM: Møn, 4 eks. (Schiødte, E. Palm det.).

401. *Tanymericus palliatus* (Fabr.). SJ: Rømodæmningen (O. Vagtholm-Jensen). F: Sønderby Klint (J. Runge).

403. *Gronops inaequalis* Boh. NEJ: Danzigmand på

Læsø, ved roden af *Glaux maritima* (G. Pritzl). LFM: Møns Fyr, ved roden af *Artemisia campestris* (G. Pritzl). SZ: Næstved, på *Cynoglossum officinale* (J. Pedersen).

404. *Hypera dauci* (Oliv.) (*Phytonomus fasciculatus* Hbst. nec Deg.). EJ: Thorsager (K. J. Siewertz-Poulsen). NEJ: Højsande (G. Pritzl).

407. *Hylobius pinastri* (Gyll.). Også i Jylland. NEJ: Danzigmand på Læsø, 3 eks. 26.5.1993, på stranden (M. Hansen, G. Pritzl). 3. danske lokalitet (første fund i 80 år).

407. *Hylobius transversovittatus* (Goeze). Også i Jylland. NEJ: Flere steder på Læsø (Vesterø Havn (K. Arevad); Bobakker v. Færø; Striben s.f. Vester Nyland (G. Pritzl, M. Hansen)).

408. *Leiosoma deflexum* (Panz.) (*Liosoma d.*). SJ: Fruerskov Bæk i Kelstrup Skov (V. Mahler).

408. *Pissodes castaneus* (Deg.) (*notatus* Fabr. nec Bonsd.). NEJ: Højsande (M. Hansen, G. Pritzl).

408. *Pissodes validirostris* (Sahlb.). Også i Jylland. NEJ: Bovet Bugt på Læsø, 2 eks. 27.5.1993; Højsande, 5 eks. 15.9.1993 (M. Hansen, G. Pritzl). Begge steder på *Pinus silvestris*. Endvidere fundet i NEZ: Hornbæk Plt., yderligere 1 eks. 24.5.1991 (O. Martin leg., E. Palm det. et coll.). Arten var kun kendt i et dansk eksemplar fra Hornbæk Plt. (1948).

409. *Magdalis memnonia* (Gyll.). F: Enebærrodde (P. Jørum).

410. *Magdalis barbicornis* (Latr.). NEJ: Høstemark Skov (Søren Hansen leg.).

410. *Magdalis flavicornis* (Gyll.) (jfr. Hansen, Kristensen & al., 1991). Efter 1950 også fundet i SZ (Marienlyst Skov og Rosenfelt) (J. Pedersen).

411. *Cossonus linearis* (Fabr.). SZ: Rosenfelt (J. Pedersen).

411. *Euophryum confine* (Broun) (Bangsholt, 1981). Der foreligger yderligere en del eks. fra det stor-københavnske område (f.eks. Vanløse, København S, K og N) og fra Amager (f.eks. Dragør, Kastруп), indsendt til Statens Skadedyrlaboratorium i perioden 1973-1990, alle ynglende indendørs i træværk (M. Hansen det., SSL coll.).

De i litteraturen anførte kendetegn m.h.t. pronotums punktur hos denne art og *E. rufum* (Broun) er noget variable og utilstrækkelige for en sikker bestemmelse. I forbindelse med en revision af slægtens arter anfører Thompson (1989) følgende forskelle som afgørende:

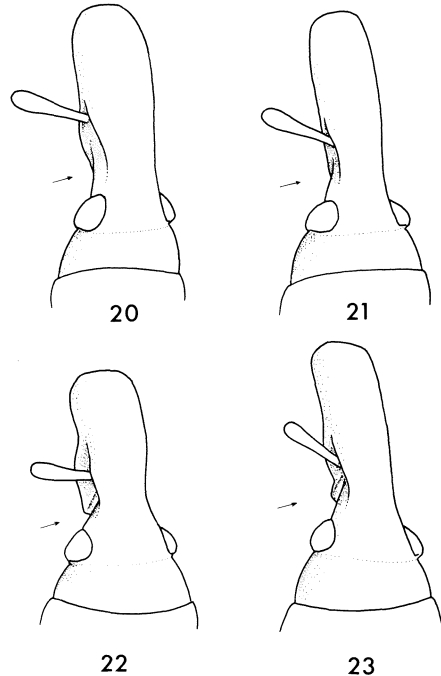


Fig. 20-23. *Euophryum*, hovedet set fra oven og skråt fra siden. - 20, *confine* ♂. - 21, *confine* ♀. - 22, *rufum* ♂. - 23, *rufum* ♀.

1. Snudens rod på undersiden med en knude- eller vinkelformet udvidelse på hver side (kraftigst hos ♂) (fig. 22, 23). ♂: Penis uden tydelig indre skleritlignende tornbesætning. ♀: Spermatheca uden fremspring ved udmundingen af ductus. *rufum*
- Snudens rod på undersiden uden en sådan udvidelse (fig. 20, 21). ♂: Penis med en velafgrænset mørk indre skleritlignende ansamling af yderst små og tætstillede torne. ♀: Spermatheca med lille sklerotiseret fremspring ved udmundingen af ductus. *confine*

414. *Acalles ptinoides* (Marsh.). NEJ: Læsø, Vesterø Mejeriby (G. Pritzl, M. Hansen).

415. *Bagous brevis* Gyll. NEJ: Flere steder på Læsø (Bobakker v. Færø, Kringelrøn, Nordmarken) (M. Hansen, G. Pritzl).

417. *Dorytomus filirostris* (Gyll.) (Hansen & al., 1992). NEZ: Valby, 1 ♂ ultimo september 1992, i poppelalle (K. Arevad); Vigerslevparken i København, 1 eks. 4.12.1993, under barkskæl af gammel poppel, i selskab med bl.a. talrige *D. longimanus* (H. Liljehult, M. Hansen).

417. *Dorytomus tremulae* (Fabr.). LFM: Søholt (J. Runge).

418. *Dorytomus salicis* Walton. Udbredt i WJ (også Ejstrupholm (V. Mahler) og Birkild (O. Mehl)).

418. *Dorytomus majalis* (Payk.). WJ: Birkild (O. Mehl).

418. *Dorytomus melanophthalmus* (Payk.). NEJ: Høstemark Skov (V. Mahler).

419. *Notaris aethiops* (Fabr.). WJ: Birkild (O. Mehl). NEJ: Frederikshavn (O. Mehl); Danzigmand på Læsø (G. Pritzl).

422. *Trichosirocalus thalhammeri* (Schultze) (Mahler, 1987). WJ: Birkild, i antal 21.9.1993, i en grusgrav på *Plantago maritima* (O. Mehl, E. Palm).

422. *Ceutorhynchus* Germ. Slægten opdeles almindeligvis i flere slægter. Nogle er allerede omtalt i tidligere tillæg: *Calosirus* Thoms. (*terminatus*, *apicalis*), *Sirocalodes* Voss (*quercicola*, *depressicollis* (*nigrinus*)) og *Thamiocolus* Thoms. (*viduatus*, *sahlbergi*). Foruden disse er i den nyere litteratur (f.eks. Dieckmann & Behne, 1994) udskilt yderligere en række slægter, hvis berettigelse synes at måtte afvente nærmere begrundelse.

424. *Ceutorhynchus cruciger* (Hbst.) (*crucifer* Oliv.). Det hos Hansen & al. (1993) nævnte fund fra EJ: Jernhatten udgår (= *javeti*) (J. Runge).

425. *Ceutorhynchus millefolii* Schultze. F: Sønderby Klint, i antal 16.7.1993 på *Tanacetum*, alle friskklækkede (J. Runge).

427. *Ceutorhynchus alliariae* Bris. (Hansen, 1970). SJ: Kollund Østerskov (E. Palm).

427. *Ceutorhynchus assimilis* (Payk.). Arten bør benævnes *obstrictus* (Marsh.) (*assimilis* Payk. nec Fabr.) (Dieckmann & Behne, 1994).

428. *Ceutorhynchus querceti* (Gyll.). Udbredt i F (flere nye lokaliteter (J. Runge)).

431. *Neophytobius quadridosus* (Gyll.) (*Phytobius q.*). WJ: Birkild (O. Mehl).

*435. *Anthonomus conspersus* Desbr. (efter *pedicularius*). Denne art er nu fundet i Danmark (J). NEJ: Høstemark Skov, 2 eks. 12.5.1990 og 3 eks. 7.8.1993, på alm. røn (*Sorbus aucuparia*). Endvidere sigtet enkeltvis i januar ved foden af træerne og nu fundet 3 forskellige steder i skoven. Arten er udbredt i vore nabolande og var forventelig i Danmark. Den kan indføres i bestemmelsesnøglen s. 307 i 'Danmarks Fauna' (Hansen, 1965) ved i linie 11 f. o. at erstatte '2. *pedicularius*' med '6a', og efter linie 15 f. o. indføres:



Fig. 24. *Anthonomus conspersus*. Foto Chr. B. Hvidt.

6a. Større, 2,9-3,6 mm. Vingedækkernes lyse tværbånd skarpt afsat, partiet foran tværbåndet uden lyse hår. På *Crataegus* 2. *pedicularius*
- Mindre, 2,5-3 mm. Vingedækkernes lyse tværbånd utydeligt afsat, partiet foran tværbåndet med lyse hårpletter (fig. 24). På *Sorbus aucuparia* 2a. *conspersus*

435. *Anthonomus bituberculatus* Thoms. NWJ: Rydhave Skov, 1 eks. maj 1993 (O. Mehl).

435. *Anthonomus humeralis* (Panz.). NWJ: Rydhave Skov (O. Mehl).

435. *Anthonomus rufus* Gyll. WJ: Birkild. NWJ: Rydhave. Begge fund O. Mehl.

435. *Anthonomus sorbi* Germ. NEJ: Høstemark Skov (V. Mahler). F: Lehnskov (J. Runge).

436. *Anthonomus brunnipennis* Curt. (Hansen, Kristensen & al., 1991). WJ: Birkild (O. Mehl).

436. *Brachonyx pineti* (Payk.). WJ: Fanø (P. Jørum).

436. *Curculio betulae* (Steph.) (*cerasorum* Payk. nec Fabr.). NEJ: Høstemark Skov (V. Mahler); Østerby på Læsø (M. Hansen). F: Udbredt (også Damsbo og Odense) (J. Runge).

437. *Curculio crux* Fabr. Også NWJ (Rydhave Skov) (O. Mehl).

437. *Acalyptus carpini* (Fabr.). NEJ: Høstemark Skov (V. Mahler). F: Udbredt (også Vellinge Vesterlose, Hollufgård) (J. Runge). SZ: Flommen v. Sorø (J. Pedersen).

437. *Elleschus scanicus* (Payk.). LFM: Hallerup Skov v. Nykøbing F. (J. Pedersen).

438. *Tychius schneideri* (Hbst.). WJ: Birkild (O. Mehl). EJ: Udbredt (også Øerne v. Ebeltoft (J. Runge)).

438. *Tychius squamulatus* Gyll. (*flavicollis* auct. nec Steph.). B: Muleby (E. Palm).

439. *Tychius junceus* (Reich.). SJ: Hønsnap og Hostrup Sø (E. Palm). NWJ: Nors Sø (E. Palm). F: Udbredt (også Sønderby Klint og Fyns Hoved (J. Runge m.fl.)).

441. *Gymnetron rostellum* (Hbst.). Udbredt i WJ (også Birkild (O. Mehl)).

441. *Gymnetron beccabungae* (L.). NEJ: Bobakker v. Færøen (M. Hansen, G. Pritzl).

444. *Rhynchaenus alni* (L.). Også på Øerne. SZ: Rådmandshaven v. Næstved, nogle eks. 18.7.1993, sammen med *R. rufus* (M. Hansen, J. Pedersen). NEZ: København, 1 eks. 1.-6.6.1993, på lys (O. Karsholt, M. Hansen).

444. *Rhynchaenus signifer* (Creutzer) (*avellanae* Donovan. nec Payk.). SZ: Næstved (J. Pedersen).

APIONIDAE

(Curculionidae partim)

445. *Apion* Hbst. På basis af studier af palæarktiske arter har spanieren Alonso-Zarazaga opdelt denne slægt i en lang række mindre slægter. Ifølge hans arbejder skulle alene de danske arter fordele sig på mere end 30 slægter og 9 tribuer (slægtsgrupper). Selv om det af praktiske årsager utvivlsomt vil være nyttigt med en opdeling af denne store slægt, synes Alonso-Zarazagas slægtsopdeling unødvendigt voldsom. Dels er de enkelte slægter i mange tilfælde ganske små (flere omfatter kun en enkelt art), dels er grundlaget for hele klassifikationen vanskeligt gennemskuelig og ikke nærmere begrundet. Det er usikkert, i hvor høj grad de opstillede slægtsgrupper kan anses for naturlige, ikke mindst fordi forfatteren kun behandler den palæarktiske fauna. Slægtsinddelingen følges i det nyligt udkomne supplementbind til serien 'Die Käfer Mitteleuropas' (Dieckmann & Behne, 1994), men ikke af Silfverberg (1992).

På grund af den overdrevent detaljerede slægtsinddeling og kun i ringe grad dokumenterede klassifikation, anses det stadig for mest hensigtsmæssigt at bibeholde slægten *Apion* i bred forstand og afvente fremtidige undersøgelser, der tager hensyn til såvel familiens eksotiske repræsentanter, som til delgruppernes naturlige karakter.

446. *Apion fuscirostre* (Fabr.). F: Sønderby Klint (J. Runge).

447. *Apion interjectum* Desbr. B: Muleby, 3 eks. 22.6. og 2.7.1993 (E. Palm).

447. *Apion ononicola* Bach. Arten bør benævnes *ononidis* Gyll. (*ononicola* Bach) (Behne, 1994).

448. *Apion vorax* Hbst. (jfr. Hansen & al., 1993). Efter 1950 foreligger også eksemplarer fra EJ: Bindeballe (1972), Grejsdalen (1971), Assendrup (1972), Juelsminde (1971) og Tinnet Krat (1971) (O. Vagtholm-Jensen).

450. *Apion sedi* Germ. F: Maden på Helnæs (J. Runge m.fl.).

451. *Apion dispar* Germ. (jfr. Hansen & al., 1993). Efter 1950 foreligger også eksemplarer fra EJ: Egsmark (1990) (O. Vagtholm-Jensen).

452. *Apion carduorum* Kirby (nec auct.) (Hansen, Kristensen & al., 1991). F: Sønderby Klint, yderligere 1 ♂ 19.9.1993, på *Cirsium arvense* (J. Runge).

452. *Apion austriacum* Wagner (Hansen & al., 1993). F: Lehnsskov, i antal 2.8.1993, på *Centaurea jacea* og *scabiosa* på sydvendt havskrænt (J. Runge). 3. danske lokalitet.

452. *Apion pallipes* Kirby. SZ: Rosenfelt (J. Pedersen).

ATTELABIDAE

(Curculionidae partim)

453. *Deporaus mannerheimii* (Humm.). NEJ: Høstemark Skov (Søren Hansen leg.).

455. *Attelabus nitens* (Scop.). NEJ: Høstemark Skov (V. Mahler). F: Billeskov Skov v. Gelsted (J. Runge).

NEMONYCHIDAE

455. *Cimberis attelaboides* (Fabr.) (*Rhinomacer a.*). NEJ: Bovet Bugt på Læsø (M. Hansen, G. Pritzl).

CURCULIONIDAE (SCOLYTINAE)
(Scolytidae)

456. *Scolytus scolytus* (Fabr.). F: Hvidkilde (P. Jørum, J. Runge). SZ: Rosenfelt (J. Pedersen). NWZ: Udbredt. NEZ: Udbredt (også Sundbylille (P. Jørum)).

457. *Hylesinus oleiperda* (Fabr.). NEJ: Ulveskoven v. Birkelse, 1 eks. 12.7.1977 (O. Vagtholm-Jensen).

457. *Hylesinus varius* (Fabr.) (*Leperisinus orni* Fuchs). WJ: Estrup Skov, 1 eks. 25.8.1990 (O. Vagtholm-Jensen). F: Odense, v. Universitetet, 20.8.1993 og senere, flere gange i antal i 3-5 cm tykke, i skovbunden liggende askegrene (P. Jørum m.fl.).

457. *Xylechinus pilosus* (Ratz.). LFM: Lindeskov v. Nykøbing F., i friske grangrene (J. Pedersen m.fl.).

458. *Hylastinus obscurus* (Marsh.). F: Sønderby Klint (P. Jørum, J. Runge).

459. *Hylastes opacus* Er. Udbredt i NEJ (også Høstemark Skov, Læsø) (fl. samlere).

462. *Trypophloeus grothii* (Hagedorn). NEJ: Byrum, i stort antal 18-19.9.1993 (M. Hansen, G. Pritzl). F: Horne Næs på Horne Land, i antal 15.5.1993 og senere, i *Populus tremula* (P. Jørum, J. Runge m.fl.).

463. *Xyleborus cryptographus* (Ratzeb.). LFM: Geddesby, i antal (kun ♀ ♀) 22.5.1993, i poppel (P. Jørum, V. Mahler m.fl.).

464. *Pityophthorus pubescens* (Marsh.). F: Enebærødder, i antal 11.6.1993 og senere, på fyrretræs i skovbunden (P. Jørum m.fl.).

464. *Pityogenes quadridens* (Hartig). Også i Jylland. NEJ: Højsande, nogle eks. 15.9.1993, i en fyrretrægren (M. Hansen).

LITTERATUR

Audisio, P., 1993. Coleoptera. Nitidulidae-Kateretidae. - *Fauna d'Italia* 32: 971 pp.

Audisio, P. & K. Spornraft, 1990. Taxonomie, Ökologie und Verbreitung von *Meligethes coracinus* auctt. mit Beschreibung einer neue Art (Coleoptera: Nitidulidae). - *Nachrichtenblatt der Bayerischen Entomologen* 39: 70-75.

Bangsholt, F., 1975. Fjerde tillæg til 'Fortegnelse over Danmarks biller' (Coleoptera). - *Entomologiske Meddelelser* 43: 65-96.

Bangsholt, F., 1981. Femte tillæg til 'Fortegnelse over Danmarks biller' (Coleoptera). - *Entomologiske Meddelelser* 48: 49-103.

Behne, L., 1994. Apionidae (pp. 184-246). In Lohse, G. A. & W. H. Lucht: *Die Käfer Mitteleuropas* 14. 3. Supplementband mit Katalogteil. 403 pp. Krefeld.

Dieckmann, L. & L. Behne, 1994. Curculionidae (pp. 246-298). In Lohse, G. A. & W. H. Lucht: *Die Käfer Mitteleuropas* 14. 3. Supplementband mit Katalogteil. 403 pp. Krefeld.

Döberl, M., 1994. Chrysomelidae, Unterfamilie Alticinae (pp. 92-141). In Lohse, G. A. & W. H. Lucht: *Die Käfer Mitteleuropas* 14. 3. Supplementband mit Katalogteil. 403 pp. Krefeld.

Fery, H. & A. N. Nilsson, 1993. A revision of the *Agabus chalconatus*- and *erichsoni*-groups (Coleoptera: Dytiscidae), with a proposed phylogeny. - *Entomologica Scandinavica* 24: 79-108.

Halstead, D. G. H., 1993. Keys for the identification of beetles associated with stored products - II. Laemphloeidae, Passandridae and Silvanidae. - *Journal of Stored Products Research* 29: 99-197.

Hansen, M., 1988. Syvende tillæg til 'Fortegnelse over Danmarks Biller' (Coleoptera). - *Entomologiske Meddelelser* 56: 131-155.

Hansen, M., 1994. Bladbilleren *Oulema melanopus* (Linnaeus, 1758), et kompleks af to arter (Coleoptera, Chrysomelidae). - *Entomologiske Meddelelser* 62: 27-30.

Hansen, M., V. Mahler, E. Palm & O. Vagtholm-Jensen, 1990. Ottende tillæg til 'Fortegnelse over Danmarks Biller' (Coleoptera). - *Entomologiske Meddelelser* 58: 11-29.

Hansen, M., P. Jørum, V. Mahler & O. Vagtholm-Jensen, 1991. Niende tillæg til 'Fortegnelse over Danmarks biller' (Coleoptera). - *Entomologiske Meddelelser* 59: 5-21.

Hansen, M., S. Kristensen, V. Mahler & J. Pedersen, 1991. Tiende tillæg til 'Fortegnelse over Danmarks biller' (Coleoptera). - *Entomologiske Meddelelser* 59: 99-126.

Hansen, M., S. Kristensen, V. Mahler & J. Pedersen, 1992. 11. tillæg til 'Fortegnelse over Danmarks biller' (Coleoptera). - *Entomologiske Meddelelser* 60: 69-84.

Hansen, M., H. Liljehult, V. Mahler & E. Palm, 1993. 12. tillæg til 'Fortegnelse over Danmarks biller' (Coleoptera). - *Entomologiske Meddelelser* 61: 85-113.

Hansen, V., 1950. Biller XIII. Clavicornia 1. del. - *Danmarks Fauna* 55: 278 pp.

Hansen, V., 1951. Biller XIV. Clavicornia 2. del og Bostrychoidea. - *Danmarks Fauna* 56: 253 pp.

Hansen, V., 1954. Biller XVII. Rovbiller 3. del. - *Danmarks Fauna* 59: 499 pp.

- Hansen, V., 1964. Fortegnelse over Danmarks biller (Coleoptera). - *Entomologiske Meddelelser* 33: 1-507.
- Hansen, V., 1965. Biller XXI. Snudebiller. - *Danmarks Fauna* 69: 524 pp.
- Hansen, V., 1969. Biller XXVI. Andet tillægsbind. - *Danmarks Fauna* 78: 128 pp.
- Hansen, V., 1970. Tillæg til Fortegnelse over Danmarks biller (Coleoptera). - *Entomologiske Meddelelser* 38: 223-252.
- Hansen, V., 1972. Andet tillæg til 'Fortegnelse over Danmarks biller' (Coleoptera). - *Entomologiske Meddelelser* 40: 109-118.
- Hansen, V., 1973. Biller VIII. Vandkalve og hvirvlere. Andet oplag med tillæg. - *Danmarks Fauna* 34: 248 pp.
- Holmen, M., 1993. Fredede insekter i Danmark Del 3: Biller knyttet til vand. - *Entomologiske Meddelelser* 61: 117-134.
- Horion, A., 1941. *Faunistik der deutschen Käfer*. Bd. I: Adephaga - Caraboidea. 463 pp. Wien.
- Jäch, M. A., 1993. Taxonomic revision of the Palearctic species of the genus *Limnebius* Leach, 1815 (Coleoptera: Hydraenidae). - *Koleopterologische Rundschau* 63: 99-187.
- Kippenberg, H., 1994. Chrysomelidae (excl. Alticinae) (pp. 17-92, 142). In Lohse, G. A. & W. H. Lucht: *Die Käfer Mitteleuropas* 14. 3. Supplementband mit Katalogteil. 403 pp. Krefeld.
- Lawrence, J. F. & E. B. Britton, 1991. Coleoptera (Beetles) (pp. 543-683). In CSIRO: *The Insects of Australia* (2. ed.). 2 Bd. 1137 pp. - Melbourne.
- Lohse, G. A., 1976. Elateriden-Studien. - *Entomologische Blätter für Systematik und Biologie der Käfer* 72: 90-104.
- Lohse, G. A. & W. H. Lucht, 1994. *Die Käfer Mitteleuropas* 14. 3. Supplementband mit Katalogteil. 403 pp. Krefeld.
- Mahler, V., 1987. Sjette tillæg til 'Fortegnelse over Danmarks biller' (Coleoptera). - *Entomologiske Meddelelser* 54: 181-235.
- Martin, O., 1993. Fredede insekter i Danmark Del 2: Biller knyttet til skov. - *Entomologiske Meddelelser* 61: 63-76.
- Mehl, O. & P. Jørum, 1992. *Tetrops starki* (Chevrolat, 1859) - en hidtil overset dansk træbuk (Coleoptera, Cerambycidae). - *Entomologiske Meddelelser* 60: 93-96.
- Muona, J., 1993. A new *Acrotona* species from Europe (Coleoptera, Staphylinidae). - *Entomologische Blätter für Biologie und Systematik der Käfer* 89: 9-14.
- Nilsson, A. N., 1993. En felbeståmd dansk *Limnius*-art (Coleoptera, Elmidae). - *Entomologiske Meddelelser* 61: 115-116.
- Palm, T., 1959. Die Holz- und Rinden-Käfer der süd- und mittelschwedischen Laubbäume. - *Opuscula entomologica Supplementum* 16: 374 pp., 47 pl.
- Pedersen, J., 1993. Rovbillen *Philonthus spinipes* Sharp, 1874 fundet i Danmark (Coleoptera, Staphylinidae). - *Entomologiske Meddelelser* 61: 77-80.
- Pedersen, J., in press. Trøffelbillen *Leiodes cinnamomea* (Panzer, 1793) fundet i Danmark (Coleoptera, Leiodidae). - *Entomologiske Meddelelser*.
- Rücker, W. H., 1992. Latridiidae (pp. 139-160). In Lohse, G. A. & W. H. Lucht: *Die Käfer Mitteleuropas* 13. 2. Supplementband mit Katalogteil. 375 pp. Krefeld.
- Silfverberg, H., 1992. *Enumeratio Coleopterorum Fennoscandiae, Daniae et Baltiae*. 5 + 94 pp. Helsinki.
- Strand, A., 1946. Nord-Norges Coleoptera. - *Tromsø Museums Årshefter* 67 (1944), nr. 1: vii + 629 pp., 2 kort.
- Thompson, R. T., 1989. A preliminary study of the weevil genus *Euophryum* Broun (Coleoptera: Curculionidae: Cossoninae). - *New Zealand Journal of Zoology* 16: 65-79.
- Vogt, H., 1967. Cucujidae (pp. 83-104). In Freude, H., K. W. Harde & G. A. Lohse: *Die Käfer Mitteleuropas* 7. 310 pp. Krefeld.
- West, A., 1940-41. Fortegnelse over Danmarks Biller. - *Entomologiske Meddelelser* 21: i-xii + 1-664.
- Ziegler, W., 1992. Erster Nachtrag zur Käferfauna von Schleswig-Holstein und dem Niederelbegebiet. - *Bombus* 3: 21-28.