

Dorytomus filirostris Gyllenhal, 1836, fundet i Danmark

(Coleoptera, Curculionidae)

Eivind Palm og Nils Esser

Palm, E. & Esser, N.: *Dorytomus filirostris* Gyllenhal, 1836 found in Denmark.
Ent. Meddr 62: 61-64. Copenhagen, Denmark, 1994. ISSN 0013-8851.

Dorytomus filirostris Gyll. was found in Denmark 1990 on a locality in North West Zealand, Stenrand Plantage. Its distribution and biology are reviewed.

Eivind Palm, Byvej 16, 4591 Føllenslev, Danmark.
Nils Esser, Pedersborg Huse 20, 4180 Sorø, Danmark.

I forbindelse med borearbejde foretaget den 6. juni 1990 på overdrevarsarealer umiddelbart syd for Stenrand Plantage (NWZ) blev der af N. Esser i skyggen af en enlig stående, stærkt soleksporeret, gammel poppel indsamlet 3 stk. tilflyvende snudebiller af slægten *Dorytomus*. To af disse kunne ved hjemkomsten bestemmes som ♂ af *Dorytomus longimanus* (Forster, 1771). Den sidste syntes derimod ikke umiddelbart at kunne bestemmes efter nøglen hos Hansen (1965), og blev i mangel af bedre forslag midlertidigt sat som ♀ af samme art.

I sommeren 1991 var E. Palm i Tyskland og indsamlede store mængder af hovedsagelig snudebiller. Et par eksemplarer, fundet i Loitz i det tidligere Østtyskland, blev ved fangsten antaget for *Dorytomus longimanus* (Forst.). Ved bestemmelsen af materialet anvendtes nøglen hos Dieckmann (1986), hvorved det kunne fastslås, at det ikke drejede sig om *longimanus*, men om den meget nærstående art *Dorytomus filirostris* (Gyll.).

Da Dieckmann (1986) yderligere skriver, at arten er udbredt i hele det tidligere Østtyskland, var opmærksomheden vakt. Således også da E. Palm i efteråret 1991 af N. Esser blev præsenteret for en kasse med dyr, som havde voldt bestemmelsesproblemer, heriblandt det før omtalte eksemplar fra Stenrand Plantage. Ved hjælp af Dieckmanns nøgle blev dyret nærmere bestemt til *Dorytomus filirostris* (Gyll.).

Arten er ikke medtaget i »Danmarks Fauna« (Hansen, 1965) og overses let mellem først og fremmest *Dorytomus longimanus* (Forst.) ♀, men måske også *D. tortrix* (Linnaeus, 1767). Arten er

ikke let at indpasse i nøglen hos Hansen (1965). Ved forsøg på at bestemme arten efter denne nøgle, vil enkelte eksemplarer blive *D. tortrix* (L.), andre *D. longimanus* (Forst.), og enkelte vil ikke kunne bestemmes.

Nøglen i »Danmarks Fauna« (Hansen, 1965: 195) foreslås udvidet som følger:

2. Vingedækkerne bagtil med korte, opstående hår. Længde 2,7-3,7 mm
..... 9. *hirtipennis*.
Vingedækkerne uden opstående hår 2a
- 2a. Følehornene påfaldende lange og tynde.
Svøbens 2. led 4-5 gange så langt som bredt, 3. led 2-2,5 gange så langt som bredt, tilsammen længere end resten af svøben (fig. 1A). Lår med kraftig tand

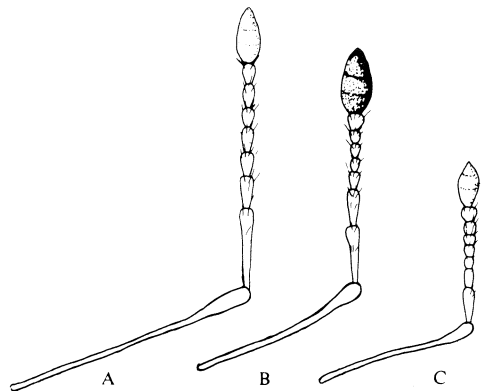


Fig. 1. Følehorn af A, *Dorytomus filirostris*; B, *D. longimanus*; C, *D. tortrix*.

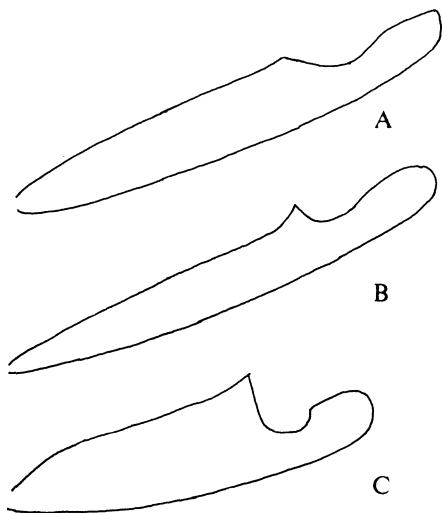


Fig. 2. Forlår af A, *Dorytomus longimanus* ♀; B, samme ♂; C, *D. filirostris*.

(fig. 2C). Panden flad, set fra siden uden fordybning over øjet (fig. 3C) ... 1a. *filirostris* Følehornene kortere, i modsat fald lår med lille tand 3

Dorytomus filirostris (Gyllenhal, 1836)

De vigtigste kendetegn er nævnt i nøglen. Arten ligner først og fremmest hunnen af *D. longimanus*, men kendes let på de længere følehorn og lårenes kraftige tand. Hannen er let kendelig, idet *D. filirostris* (Gyll.) ikke har forlængede forfødder. Arten kan ligeledes forveksles med *D. tortrix* (L.), men er mere behåret og uden dennes indtryk over øjet. Hos ♂ er følehornene indleddede tæt ved snudens spids, hos ♀ kun lidt foran midten af snuden. Hos begge køn er vingedækkerne ensfarvet gullige med tydelig hvidlig og gul, lidt plettet skælklædning. Hos ♂ er lår, skinnebenenes rod og pronotum ofte med mere eller mindre udprægede mørke pletter. Længde 3,7-5,2 mm.

Der er næppe tvivl om, at arten er overset i Danmark. Arten lever på poppelarter (*Populus nigra* og *P. alba*). Den er i Tyskland klækket af raker indsamlet i perioden 6/4-5/5. Imago opholder sig på poppelbladene fra midt i maj til sidst i juni. Det danske fund falder altså fint inden for denne periode. Herefter går arten i sommerdvale i jorden eller under bark, for påny at dukke op på

bladene i september-oktober måned. Hunner med modne æg er fundet 22/9 (Dieckmann, 1986).

Ved eftersøgning af arten i november 1991 på det danske findested af begge forfattere fandtes kun *D. longimanus* (Forst.) i antal under bark og lignende. Også den 11. april 1992 blev lokaliteten forgæves besøgt. Lokaliteten blev atter besøgt den 7. juni 1992. Ved bankning af poppeltræets nederste bladhang blev, foruden *D. longimanus* (Forst.) i antal, indsamlet ialt 7 eksemplarer af *D. filirostris* (Gyll.). Ved samme besøg blev der af N. Esser indsamlet ét eksemplar af træbukken *Pedostrogalia (Leptura) revestita* (Linnaeus, 1767). Denne art er ikke set i Danmark i årtier. Indsamlingen blev stærkt forstyrret af løsgående tyre. Ved besøg den 20. juni og 18. juli fandtes atter kun *D. longimanus* (Forst.). Besøgene ved Stenrand Plantage har vist, at *Dorytomus filirostris* (Gyll.) her kun optræder inden for en meget begrænset periode i begyndelsen af juni måned.

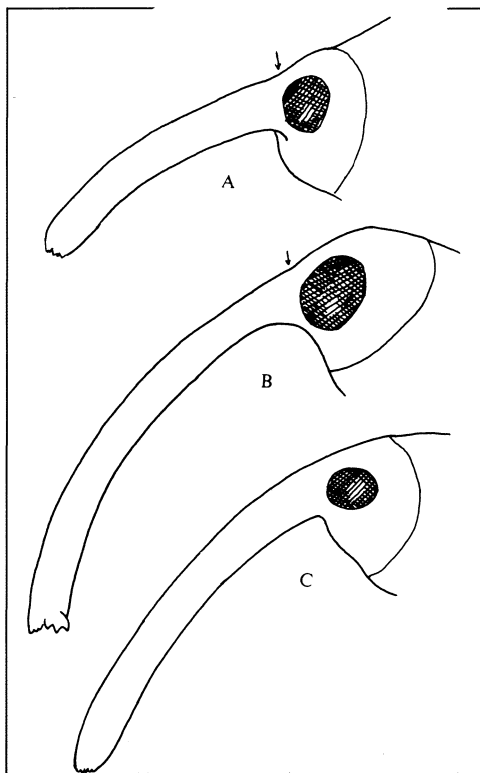


Fig. 3. Hoved i profil af A, *Dorytomus tortrix* ♂; B, *D. longimanus* ♂; C, *D. filirostris* ♂.

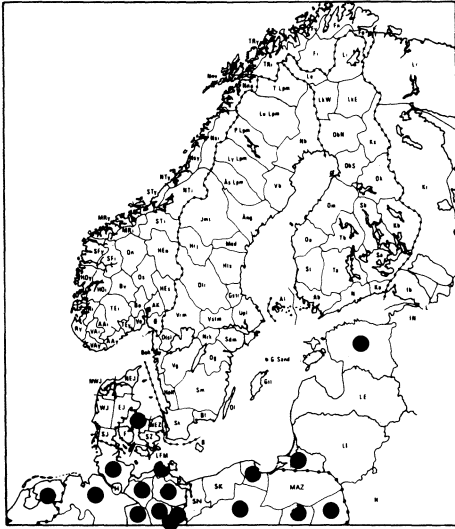


Fig. 4. Nordeuropæiske distriktsfund af *Dorytomus fili-rostris*.

Der rettes i denne forbindelse en særlig tak til Ole Junker, Aunsøgård, for hans velvillighed og interesse for vores indsamlinger på denne enestående lokalitet.

Arten er udbredt i hele Europa, men ikke alle steder lige hyppig. Nordgrænsen går muligvis gennem Danmark (hvis ikke det viser sig, at arten også er overset i Sverige!). Umiddelbart syd for den danske grænse kendes arten fra Elben og egnen nordøst herfor, hvor flere lokaliteter er kendt. Desuden nævnes Lübeck (Gebien, 1947).

I det tidligere Østtyskland er arten fundet i alle distrikter (Dickmann, 1986). Mod øst kendes arten i Polen (Smreczynski, 1972, og Wanat, brev 1992), RSFSR (Bercio & Folwaczny, 1979), og opgives af Silfverberg (1992) fra Estland, men ikke i øvrigt i Norden. Den er udbredt i Holland (Brakman, 1966) og Storbritannien (Kloet & Hincks, 1977). Se fig. 4.

En tak til M. Wanat, Wrocław, for oplysninger om arten i Polen.

Litteratur

- Bercio, H. & Folwaczny, B., 1979. *Verzeichnis der Käfer Preussens*. 370 pp. Fulda.
- Brakman, J. P., 1966. *Lijst van Coleoptera uit Nederland en het omliggend gebied*. 219 pp. Amsterdam.
- Dieckmann, L., 1986. Beiträge zur Insektenfauna der DDR: Coleoptera – Curculionidae (Eirrhinae). *Beiträge zur Entomologie (Berlin)* 36: 119-181.
- Gebien, H., 1947. Die Käfer des Niederelbegebietes und Schleswig-Holsteins. Teil VIII. – *Verhandlungen des Vereins für Naturwissenschaftliche Heimatforschung* 29: 1-47.
- Hansen, V., 1965. Biller XXI. Snudebiller. – *Danmarks Fauna* 69: 524 pp. København.
- Kloet, G. S. & Hincks, W. G., 1977. *A check-list of the British Insects*. 2nd edition part 3: 1-90. London.
- Lohse, A. G., 1981. 18. Unterfamilie Notarinae, in Freude-Harde-Lohse: *Die Käfer Mitteleuropas* 11: 59-78.
- Silfverberg, H., 1992. *Enumeratio Coleopterorum Fennoscandiae, Daniae et Baltiae*. 94 pp. Helsingfors.
- Smreczynski, S., 1972. *Klucze do Ornaczania owadów Polski* 77. Zeszyt 98d. 198 pp. Warszawa.