

Trøffelbiller *Leiodes cinnamomea* (Panzer, 1793) fundet i Danmark (Coleoptera, Leiodidae)

Jan Pedersen

Pedersen, J.: The truffle-beetle *Leiodes cinnamomea* (Panzer, 1793) found in Denmark (Coleoptera, Leiodidae).

Ent. Meddr 62: 101-104. Copenhagen, Denmark 1994. ISSN 0013-8851.

Leiodes cinnamomea (Panzer, 1793) is recorded for the first time from Denmark: several specimens at Rosenfelt in South Zealand. They were found by sweeping along a path in an old deciduous forest in late afternoons of September and October. The species is known to occur in truffles, and may be confined to these. Diagnostic characters of male genitalia and male hind legs, and notes on the biology and distribution of the species, are given.

Jan Pedersen, Næstvedvej 12, DK-4760 Vordingborg.

Selv om efteråret oftest er koldt og blæsende, er det faktisk en god sæson for mange biller. De fleste vil skulle sigtes frem af forskelligt materiale, men enkelte arter har deres sværmetid netop om efteråret. Disse arter regnes generelt for sjældne eller endog meget sjældne, måske fordi det sene efterårs ketsjning er en smule forsømt inden for billesamlerkredsen.

Til denne gruppe af efterårssværmerende biller hører slægten *Leiodes*, der med sine ca. 20 arter næsten altid sværmer talrigst forholdsvist sent på efteråret. De fleste af arterne inden for denne og nærtstående slægter betragtes som mere eller mindre sjældne, og mange af dem forekommer kun på specielle habitater, f.eks. klitter, heder og løvskove. Dertil kommer, at de kun sværmer i et begrænset tidsrum hen mod solnedgang, og kun hvis det er lunt og vindstille.

Den 21.9.1993 var netop sådan en dag til efterårsketsjning. Der var optræk til tordenvejr, så det var både lunt og trykkende i vejret, og solen kikkede af og til frem fra de tunge skyer. Jeg havde besluttet mig for at køre ud til Rosenfelt (lige uden for Vordingborg) for at ketsje omkring nogle gamle ege, der står lidt uden for Valdemarskoven. For at

komme til disse træer skal man først køre igennem den smalle stribe af træer, der udgør Valdemarskoven. Ved indgangen til skoven fandtes for et par år siden glimmerbøssen *Meligethes symphyti* (Heer) som ny for Danmark (Pedersen, 1990).

For at udnytte den knappe tid startede jeg med at ketsje langs skovstien straks efter ankomsten til Valdemarskoven. Ca. 50 m inde i skoven var ketsjeren allerede godt fyldt med blade, kviste og dyr. Da det groveste materiale var blevet sorteret fra, faldt blikket straks på en stor flot *Leiodes*-♂, der kravlede livligt rundt i ketsjeren. Nu blev der ketsjet en del mere målrettet på den samme strækning, men uden resultat. Heller ikke længere inde i skoven var der gevinst. Faktisk var den ene *Leiodes* det eneste dyr, jeg kom hjem med den dag. Naturligvis måtte jeg ud på nogle flere ture, efter hvad jeg i første omgang (p.g.a. størrelsen) antog for *Leiodes oblonga* (Er.).

Men der skulle dog gå en uge, inden vejret blev nogenlunde godt til endnu en aftentur med ketsjeren. Datoen var den 27.9., og de samme 50 m blev godt og grundigt gennemketsjet. Det gav endnu et eksemplar af arten, denne gang en ♀. Længere inde i skoven

blev der også ketsjet, men det gav ingen yderligere eksemplarer. De følgende dages aftenture til de 50 m skovsti var også resultatløse. Først den 3.10. gav det endnu et eksemplar af arten (en ♀). Igen blev der søgt længere inde i skoven, stadig uden at noget af interesse fandtes.

For at få en ide om artens levevis, konsulterede jeg »Danmarks Fauna«s ådselbillebind (Hansen, 1968) og blev da opmærksom på en, til *L. oblonga* nærtstående art, nemlig *L. cinnamomea* (Panz.), der ikke var fundet i Danmark. Heraf fremgår det bl.a., at *cinnamomea* har sort følehornskølle, mens *oblonga* har rødlig kølle. Så dyrene fra Valdemarskoven blev hurtigt og forventningsfuldt sat under mikroskopet, og jeg måtte til min overraskelse konstatere, at de alle havde sort følehornskølle. Også ådselbille-bindet i serien »Die Käfer Mitteleuropas« (Peez, 1971) blev konsulteret, og med hjertebanken og adrenalinen i blodet måtte jeg konstatere, at eksemplarerne fra Valdemarskov faktisk var *cinnamomea*. For at være 100% sikker på bestemmelsen blev hannen af *cinnamomea* og en *oblonga*-♂ genitalpræpareret, og karakterforskellene i penis overbeviste mig endeligt.

Jeg var igen på stedet d. 4.10. og de følgende 3 dage uden at finde flere eksemplarer, hverken på det kendte sted eller længere inde i skoven. Den 8.10. blev sorgens dag for de omtalte 50 m og for den sags skyld for arten, idet der var blevet læsses tonsvis af jord og sten af, netop på de 50 m hvor arten fandtes – ikke før og ikke efter. Strækningen var nu belagt med 3 m høje bunker, og den følgende uge kørte en kæmpestor gravemaskine rundt i skoven og planerede jorden ud og fyldte huller i skovstien. Det resulterede i, at hele strækningen blev pløjet op, og maskinen efterlod ½ m dybe hjulspor og dækkede resten af skovstiens kanter med et lag jord. Denne behandling skulle efter sigende gøre det nemmere for de store landbrugsmaskiner at køre på skovstien, men det eneste tidspunkt, hvor der kører store maskiner på stien, er formentlig når der skal lægges jord ud, sådan at de store maskiner kan køre der (?). Hvad konsekvenserne af denne ødelæggelse

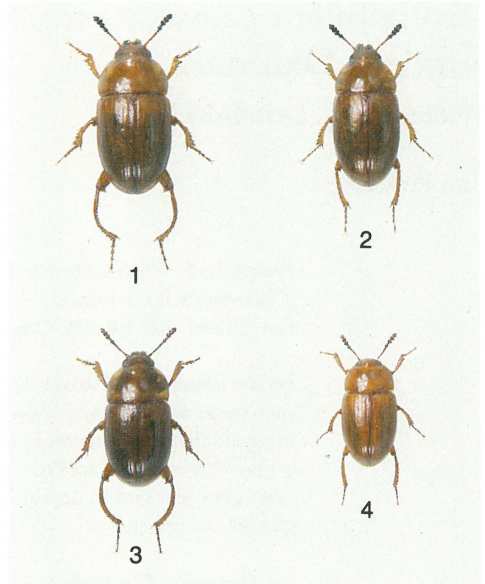


Fig. 1-4. *Leiodes cinnamomea* (Panz.) ♂ (1) og ♀ (2); *L. oblonga* (Er.) ♂ (3) og ♀ (4).

bliver for arten på dette lille begrænsede sted, vil først kunne ses om et år eller to.

Heldigvis havde jeg dagen før destruktio- nen fundet arten et andet sted i omegnen af Rosenfelt godset, ellers havde det næsten ikke været til at bære. Dette sted ligger små 300 m fra det første sted, i kanten af den skov, der grænser op til godsets hovedbygning, og som adskilles fra det første, ødelagte (?) sted af marker og en allé. Dette sidste fundne eksemplar var en ♀ og blev fundet på samme måde som det første eksemplar, d.v.s. tilfældigt ketsjet.

Om fundene kan nævnes, at de alle er gjort omkring kl. 18.30 (normaltid) på vindstille og forholdsvis lune dage, hvor solen brød frem et par timer før solnedgang, som regel efter det havde regnet det meste af dagen. Påfaldende er det også, at det kun gav et eksemplar hver gang. Det kan skyldes, at bestandtætheden er ringe, at arten ikke sværmer særlig talrigt, eller måske har vejrforholdene trods alt ikke har været optimale. Endelig må det også nævnes, at arten nok forekommer særdeles lokalt. Formodentlig vil arten vise sig at forekomme spredt i skovene ved Rosenfelt og omegn.

Oftest kan man, når man ketsjer efter *Leiodes*, finde flere arter af slægten sammen, men jeg fandt ingen andre arter i min søgen efter *cinnamomea*. Faktisk er det forbløffende få markante eller sjældne arter, der er fundet på mine ialt 15 ture til lige netop de to steder, selv om der har været mange dyr i luften. Som eksempler kan nævnes *Microlestes minutulus* (Goeze), *Cryptophagus pallidus* Sturm, *C. scanicus* (L.) og *Cycramus luteus* (Fabr.).

For at konstatere, om arten skulle have været overset her i landet og forvekslet med *oblonga*, undersøgtes samlingerne på Zoologisk Museum, København, og Naturhistorisk Museum, Århus. Her fandtes ingen yderligere eksemplarer af *cinnamomea*, ej heller i nogen af de undersøgte privatsamlinger sad arten.

En tak skal rettes til Michael Hansen, Palte Jørum, Sigvald Kristensen, Viggo Mahler, Gunner Pritzl og Ole Vagtholm-Jensen for oplysninger om nævnte *Leiodes* i deres samlinger.

KENDETEGN

Arten er ikke medtaget i bestemmelsesnøglen i »Danmarks Fauna« (Hansen, 1968), men kan indføres i denne ved på side 96 linie 2 f. n. at ændre »Stor art, 4-6 mm« til »Store arter 4-7 mm« og i linie 1 f. n. at ændre »1. *oblonga*« til »1a«. Herefter indføres følgende:

- 1a. Følehornene ensfarvet rødlig, køllen ikke eller næppe mørkere. ♂: Bagskinnebenene kraftigere, stærkt krummede, jævnt fortykkede mod spidsen (fig. 6).
 1. *oblonga*.
- Følehornene tvefarvede, rødlig med sort kølle. ♂: Bagskinnebenene slankere, lidt stærkere krummede, indsnævrede i midten (fig. 5) 1a. *cinnamomea*.

L. cinnamomea (Panz.) kan herhjemme kun forveksles med den meget nærtstående *L. oblonga*, som tidligere regnedes for en variant af *cinnamomea*. Den kendes fra denne ved bredere og meget mørkere følehornskølle, således at følehornene fremstår tydeligt tofarvede, sort/rødbrun. Hannens bagskinneben er slankere end hos *oblonga*, stærkere

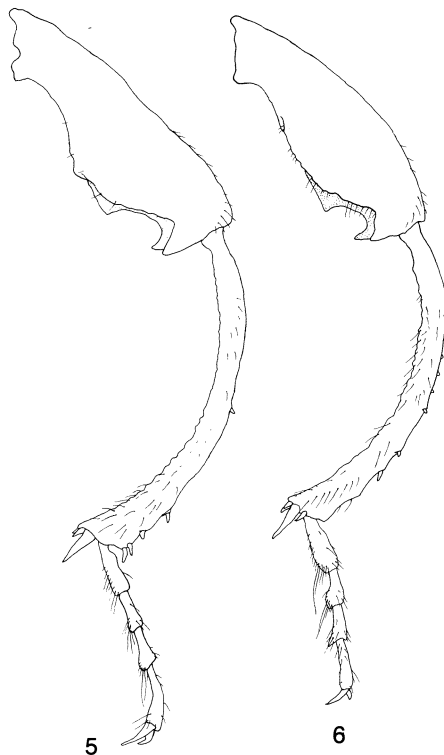


Fig. 5-6. Lår og bagskinneben af *Leiodes*-♂. 5, *cinnamomea* (Panz.). 6, *oblonga* (Er.).

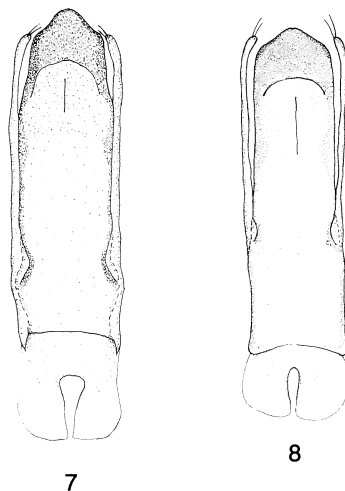


Fig. 7-8. Penis og paramerer af *Leiodes*. 7, *cinnamomea* (Panz.). 8, *oblonga* (Er.).

krummet, og tydeligt indsnævret på midten. Ydermere er undersiden af baglåret (fig. 5) kraftigere og afvigende tandet, og oversiden er mere ret, mens den hos *oblonga* er stærkt buet (fig. 6). Endelig er penis tydeligt tilsmalnet mod spidsen og med kortere paramerer (fig. 7), ikke parallelsidet som hos *oblonga* (fig. 8). Gennemsnitlig lidt større end *oblonga*, længde 4,5-7 mm.

LEVEVIS

Det angives flere steder i litteraturen, at *L. cinnamomea* lever i de underjordiske frugtlegemer af trøfler (*Tuber* spp.) (Hansen, 1968; Daffner, 1982). Disse svampe er alle mere eller mindre sjældne i Danmark. Flere af dem angives at trives bedst i fed muldjord og at leve i symbiose med forskellige træer, mest eg og bøg, hvilket passer glimrende med de forhold, der er til stede ved begge fundstederne. Som de fleste andre *Leiodes*-arter angives *cinnamomea* at sværme i perioden august-oktober, men den er flere gange - f.eks. i Østrig - fundet midt i januar måned kravlende på sneen. I Frankrig har man med held, helt hen i vintermånederne, kunnet lokke den til med trøfler nedgravet i fælder, altid i nærheden af gamle ege (Horion, 1949).

UDBREDELSE

Som omtalt i indledningen, er *L. cinnamomea*

herhjemme hidtil kun fundet ved SZ: Rosenfelt (4 eks. 21.9.-7.10.1993), og selv om den nok vil kunne vise sig at findes andre steder i landet, er den utvivlsomt meget sjælden og stedefæst i Danmark.

Da arten tidligere har været sammenblandet med *oblonga*, er dens totale udbredelse endnu ikke helt klarlagt. Ifølge Daffner (l.c.) er den udbredt i det meste af Europa, undtagen Nordeuropa og de højere liggende bjergområder. Ifølge Horion (l.c.) er arten sjælden overalt i sit udbredelsesområde.

LITTERATUR

- Daffner, H., 1983. Revision der paläarktischen Arten der Tribus Leiodini Leach (Coleoptera, Leiodidae). - *Folia Entomologica Hungarica* 44 (2): 9-163.
- Hansen, V., 1968. Biller XXV. Ådselbiller, Stumpbiller m.m. - *Danmarks Fauna* 77: 353 pp.
- Horion, A., 1949. Palpicornia-Staphylinoidea (ausser Staphylinidae). - *Faunistik der mitteleuropäischen Käfer* 2: xxiii + 388 pp.
- Pedersen, J., 1990. *Meligethes symphyti* (Heer) - en ny dansk glimmerbøsse (Coleoptera, Nitidulidae). - *Entomologiske Meddelelser* 58: 30-32.
- Peez, A. V., 1971. Lioididae (pp. 243-265). In Freude, H., K. W. Harde & G. A. Lohse: *Die Käfer Mitteleuropas* 3. 365 pp. Krefeld.